



MICHAŁOWICE

GMINNY BIULETYN INFORMACYJNY
KWIECIEŃ 2022 (1/2022) WYDAWNICTWO BEZPŁATNE





Wszystkim Mieszkańcom Gminy Michałowice,

w tym wyjątkowym czasie, życzymy,
aby tegoroczne Święta Wielkanocne
przyniosły radość, spokój i wzajemną życzliwość.
Niech ten czas napetni Was miłością, pokojem i wiarą,
niech da siłę w pokonywaniu trudności oraz pozwoli
z ufnością patrzeć w przyszłość.

Wesołego Alleluja!

Małgorzata Pachecka
Wójt Gminy Michałowice

Małgorzata Pachecka

Beata Rycerska
Przewodnicząca Rady Gminy Michałowice

Beata Rycerska

Spis treści:

ZDROWIE

Szczepienia przeciwko HPV s. 8

INWESTYCJE

Budżet gminy 2022 s. 9

Inwestycje drogowe w 2022 r. s. 13

Odwodnienie Pęcic Małych s. 16

Nowoczesne wodomierze w gminie s. 17

Park w Regułach i wyspa na zalewie s. 18

Prąd pod ziemię s. 18

Raport z placu budowy s. 19

Nowe nieruchomości w zasobach gminy Michałowice s. 20

Przedszkole w Michałowicach s. 23

Nowe wodociągi i sieć kanalizacji sanitarnej s. 26

Nowa trasa rowerowa w Michałowicach s. 28

U SĄSIADÓW

Prawa człowieka w małej architekturze s. 29

SPRAWY OBYWATELSKIE

Młodzieżowa Rada Gminy III kadencji s. 30

Lokalnie pojedź taniej! s. 32

Harmonogram odbioru odpadów komunalnych s. 34

Budżet obywatelski 2023 s. 35

Nagroda za obywatelską postawę s. 36

Darmowe szczepienia przeciw pneumokokom s. 36

Nowe połączenia autobusowe w gminie Michałowice s. 37

DZIAŁ SENIORA

100 lat to za mało! s. 41

Krzyżówka nie tylko dla seniorów s. 42

Zajęcia sportowe dla seniorów s. 43

EKOLOGIA

Inwentaryzacja źródeł ciepła s. 44

Wymień kopciucha z dużą dotacją s. 47

Konferencja „Działaj dla klimatu” s. 51

KULTURA

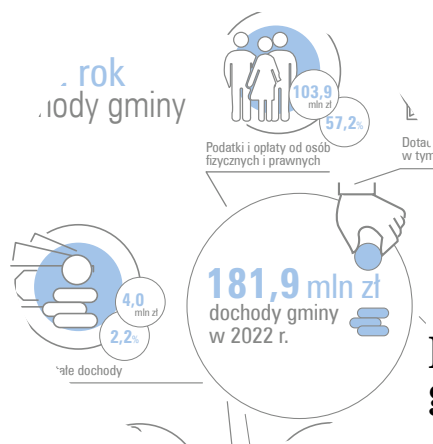
Mazovia art, czyli sztuka z 7 gmin s. 52

RADA GMINY

Uchwały Rady Gminy Michałowice s. 54

S. 4

Pomoc dla obywateli Ukrainy



S. 9

Budżet gminy

S. 44

Inwentaryzacja źródeł ciepła



Redakcja:

Autorzy tekstów: Szymon Kubicki, Mariusz Marcysiak, Anna Mruwczyńska, Małgorzata Pachecka, Katarzyna Stygińska, Wiktor Cyrny, Przemysław Walczuk, Artur Rychlewski, Anna Kaczorowska

Skład i łamanie: dbPRINT Sp. z o.o., www.dbprint.pl

Grafiki: freepik.com, AdobeStock

Zdjęcia: Marcin Bójko, Zbigniew Kowalski, Mariusz Marcysiak, Katarzyna Stygińska

Dziękujemy Radosławowi Kuźmińskiemu, artyście z Piastowa, za udostępnienie obrazu, który zdobi okładkę.

Druk i oprawa: dbPRINT Sp. z o.o.

Napisz do nas: biuletyn@michalowice.pl

Pomoc dla obywateli Ukrainy

Formy wsparcia w naszej gminie dla obywateli Ukrainy. Prosimy o sprawdzanie informacji na bieżąco na stronie internetowej gminy Michałowice, gdyż z każdym dniem pojawiają się nowe.



Wójt Młagorzata Pachecka wraz z tłumaczkami języka ukraińskiego w trakcie spotkania informacyjnego dla obywateli Ukrainy, obecnie mieszkańców gminy Michałowice



Infolinia: 22 350 93 33

W urzędzie uruchomiliśmy gminną INFOLINIĘ dedykowaną sprawom uchodźców z Ukrainy, którzy już są lub przyjadą w najbliższym czasie do naszej gminy - tel. 22 350 93 33, adres e-mail ukraina@michalowice.pl. Infolinia jest obsługiwana w językach polskim i ukraińskim.

Osoba obsługująca infolinię przekaze informacje dotyczące możliwości otrzymania form wsparcia, zapisania dziecka do szkoły czy opieki medycznej. Pod wskazany kontakt prosimy także kierować wszystkie deklaracje pomocy indywidualnej (tłumacze, pomoc psychologiczna, dostępne mieszkania osób prywatnych, sprzęt AGD i wyposażenie mieszkań, pomoc w transporcie, konsultacje i wolontariat). Telefon czynny jest w godzinach pracy urzędu, czyli 9-18 w poniedziałki, 8-17 we wtorki, 8-16 w środy oraz czwartki i 8-14 w piątki.



Przyjęcie dzieci i młodzieży z Ukrainy do gminnych szkół:

W celu przyjęcia dziecka do placówki prosimy o kontakt bezpośrednio z dyrekcją szkoły. Lista placówek:

- Zespół Szkolno-Przedszkolny w Nowej Wsi – ul. Główna 96, Granica, tel. 22 758 26 05
- Zespół Szkół Ogólnokształcących w Komorowie, aleja Marii Dąbrowskiej 12, tel. 22 758 06 37
- Szkoła Podstawowa w Michałowicach, Szkolna 15, Michałowice, tel. 22 723 86 21.

W przypadku braku miejsca w szkole rejonowej Centrum Usług Wspólnych Gminy Michałowice wskaże inną szkołę. Prosimy o kontakt pod tel. 22 350 91 57 lub wizytę w urzędzie.

Ministerstwo Edukacji Narodowej przygotowało informację dla rodziców dzieci w przybywających z Ukrainy. Link dostępny na stronie gminy.



Przy ulicy Raszyńskiej potrzebujący mogli do końca marca pozyskać darmową odzież. Obecnie punkt został przeniesiony do Reguła do pawilonu przy stacji kolejki WKD.

3 i 4 marca odbyły się spotkania informacyjne dla uchodźców z Ukrainy i mieszkańców gminy w 3 miejscowościach: Regułach, Michałowicach i Komorowie



Pomoc psychologiczna

Uchodźcy z Ukrainy mogą uzyskać bezpłatną pomoc socjalno-psychologiczną, która będzie realizowana przez jednostkę starostwa powiatowego - Powiatowe Centrum Pomocy Rodzinie.

Natomiast nasi mieszkańcy, którzy przyjęli uchodźców, mogą skorzystać z pomocy psychologicznej świadczonej w ramach Gminnego Ośrodka Pomocy Społecznej - 512 019 878 lub 22 350 91 28.

Pomoc psychologiczną uchodźcom z Ukrainy zaoferowali na zasadach wolontariatu psychologowie będący mieszkańcami gminy. Osoby zainteresowane rozmową z psychologiem-wolontariuszem prosimy o telefon na numer 22 350 93 33

Ponadto uchodźcy mogą uzyskać wsparcie w fundacji Polskie Forum Migracyjne:

- telefon pierwszej pomocy psychologicznej: 669 981 038, czynny poniedziałek 16-20, środa 10-14, piątek 14-18;
- pomoc psychologiczna, prawna, integracyjna, informacja o legalizacji pobytu i wszelkiego rodzaju dla migrantów: telefony 22 110 00 85 i 692 913 993 (w godzinach 9-16);
- na porady można też zapisać się mailowo pod adresem: zapisy@forummigracyjne.org
- przydatne strony: www.forummigracyjne.org.



Punkt pomocy dla uchodźców funkcjonuje od 4 kwietnia przy stacji kolejki w WKD w Regulach (został przeniesiony z Michałowic z Raszyńskiej 34)



PESEL

Od 16 marca wszyscy obywatele Ukrainy, którzy przekroczyli granicę po 24 lutego 2022 roku, mogą występować o nadanie numeru PESEL. Numery nadają urzędy gmin w całej Polsce. Aby uzyskać taki numer w naszej gminie należy najpierw zarezerwować termin wizyty w urzędzie. Można to zrobić osobiście lub przez znajomego – należy jednak pobrać kupon z wyznaczoną datą i godziną wizyty w urzędzie. Przy okazji rezerwacji terminu można wypełnić dokumenty korzystając z pomocy mówiących po ukraińsku pracowników gminy, jak również wykonać zdjęcia, które stanowią załącznik do składanego formularza. Punkt fotograficzny czynny jest codziennie od godziny 10:00 do końca pracy urzędu gminy. Fotografie są darmowe, a w razie potrzeby pracownicy mogą wydrukować więcej egzemplarzy, dla osób potrzebujących zdjęć do innych dokumentów, np. paszportu.



W urzędzie gminy uruchomiono punkt fotograficzny, w którym obywatele Ukrainy mogą za darmo zrobić zdjęcie niezbędne do otrzymania numeru PESEL



Pomoc materialna

Na terenie gminy Michałowice działa kilka punktów, w których uchodźcy mogą otrzymać pomoc materialną. Obuwie i ubrania dostępne są w punkcie uruchomionym w centrum handlowym „Stacja Reguły” nieopodal stacji kolejki WKD.



31 marca z inicjatywy wójt odbyło się spotkanie "Gdzie i jak szukać pracy" prowadzone przez przedstawicieli Powiatowego Urzędu Pracy. Na spotkaniu przekazano informacje na temat lokalnego rynku pracy, zasad podejmowania pracy w Polsce, dostępnych form pomocy i wsparcia ze strony powiatowego urzędu pracy, a także praktyczne wskazówki, gdzie i jak szukać pracy.

Podczas cyklu koncertów charytatywnych „Solidarni z Ukrainą” można było też wesprzeć finansowo zbiórkę Polskiej Akcji Humanitarnej, która prowadzi szeroko zakrojone działania, pomagając ofiarom wojny w Ukrainie. Do puszek zebrano 4.386,10 zł i 10 dolarów.



Nauka języka polskiego

W marcu ruszyły w naszej gminie lekcje języka polskiego dla gości z Ukrainy realizowane przez wolontariuszy - specjalistów od dydaktyki języka polskiego dla obcokrajowców. Obecnie działają grupy: wtorek 10:30 w świetlicy w Nowej Wsi (około 20 słuchaczy), piątek 10:00 w świetlicy w Nowej Wsi (około 30 osób), 4 grupy w szkole w Nowej Wsi: dwie dorosłych, dwie młodzieży i dwie dzieci każda około 15 osób równolegle godziny 10-11 i 11-12). Na koniec kursu w każdej grupie zostanie przeprowadzony test, by sprawdzić jaki poziom wiedzy reprezentują poszczególni uczestnicy.

Wsparcie finansowe

Obywatele Ukrainy, którzy od 24 lutego 2022 roku przybyli do Polski w związku z wojną w ich kraju, deklarujący zamiar pozostania w Polsce i wpisani do rejestru Pesel UKR, otrzymają pomoc w postaci jednorazowego świadczenia pieniężnego w wysokości 300 zł. Wniosek należy składać w Gminnym Ośrodku Pomocy Społecznej. Oprócz tego osoby mieszkające na terenie gminy Michałowice mogą ubiegać się za pośrednictwem GOPS o finansowanie przez dwa miesiące obiadów w szkołach i przedszkolach. Ponadto uchodźcom z Ukrainy, którzy przybyli do Polski po 24 lutego tego roku, przysługuje świadczenie 500+ wypłacane przez ZUS, a także jednorazowa pomoc finansowa wypłacana przez UNHCR.

Szczepienia przeciwko HPV dla młodych mieszkańców naszej gminy

W tym roku rozpoczniemy realizację "Programu profilaktyki zdrowotnej z zakresu profilaktyki zakażeń wirusem brodawczaka ludzkiego (HPV) w Gminie Michałowice na lata 2022-2024". Programem będą objęci dziewczynki i chłopcy w wieku 13-14 lat. Co roku będzie to ok. 280 dzieci.

Wirus brodawczaka ludzkiego (HPV) odpowiada m.in. za raka szyjki macicy, a także inne nowotwory żeńskich i męskich narządów płciowych. Kraje, które od lat stosują powszechne i bezpłatne szczepienia przeciwko HPV (np. Australia) wskazują na możliwość całkowitego wyeliminowania tego problemu zdrowotnego. A w Polsce mamy jeden z najwyższych w Eu-

ropie wskaźników zachorowalności i umieralności na te nowotwory.

Wprowadzeniem programu szczepień przeciwko HPV zainteresowanych było wielu mieszkańców gminy Michałowice. Wskazali oni potrzebę jego realizacji w przeprowadzonym w kwietniu 2021 roku badaniu ankietowym. Analiza kwestionariuszy wskazała potrzebę uwzględnienia w tym projekcie także chłopców.

Program skierowany jest do mieszkańców naszej gminy: dziewczynek i chłopców w wieku 13-14 lat. Szczepienie przeciwko HPV składa się z dwóch dawek. Pierwsza dawka szczepionki zostanie podana jeszcze przed wakacjami. Druga – będzie zrealizowana do końca roku.

Do szczepień będą kwalifikowani tylko mieszkańcy naszej gminy. Dlatego miejsce zamieszkania będzie weryfikowane na podstawie ważnej Karty Mieszkańca Gminy Michałowice lub informacji zawartych w dokumentach składanych w urzędzie skarbowym – rozliczeniu rocznym lub formularzu aktualizacji adresu zamieszkania podatnika.

Integralnym elementem programu jest edukacja dziewczynek i chłopców oraz ich rodziców i opiekunów w zakresie profilaktyki nowotworów wywoływanych przez brodawczaka ludzkiego (HPV).

Program będzie finansowany ze środków własnych gminy. Został on opracowany w oparciu o rekomendacje Agencji Oceny Technologii Medycznych i Taryfikacji.



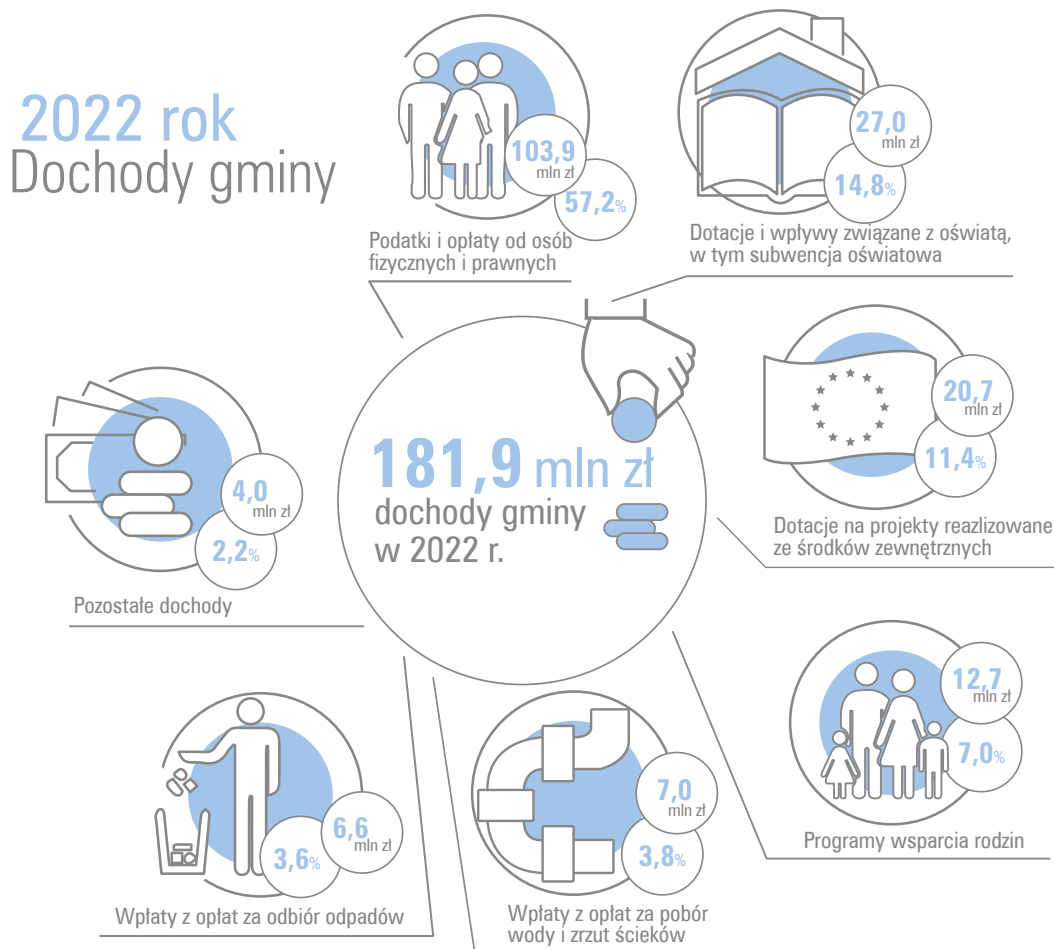
Wójt Gminy Michałowice
zachęca do udziału w programie

Zaszczepiłeś w nim miłość do muzyki.
Zaszczep go przeciwko HPV

Szczepienie przeciw wirusowi brodawczaka ludzkiego (HPV)
Skorzystaj z programu szczepień dla dziewczynek i chłopców w wieku 13-14 lat z terenu Gminy Michałowice

Budżet gminy 2022

Rada Gminy Michałowice uchwaliła budżet gminy na 2022 r. Dochody zostały zaplanowane w wysokości 181,9 mln zł, natomiast wydatki 213,2 mln zł, z czego prawie 70 mln zł przeznaczono na inwestycje (o 20 mln więcej niż przed rokiem)!



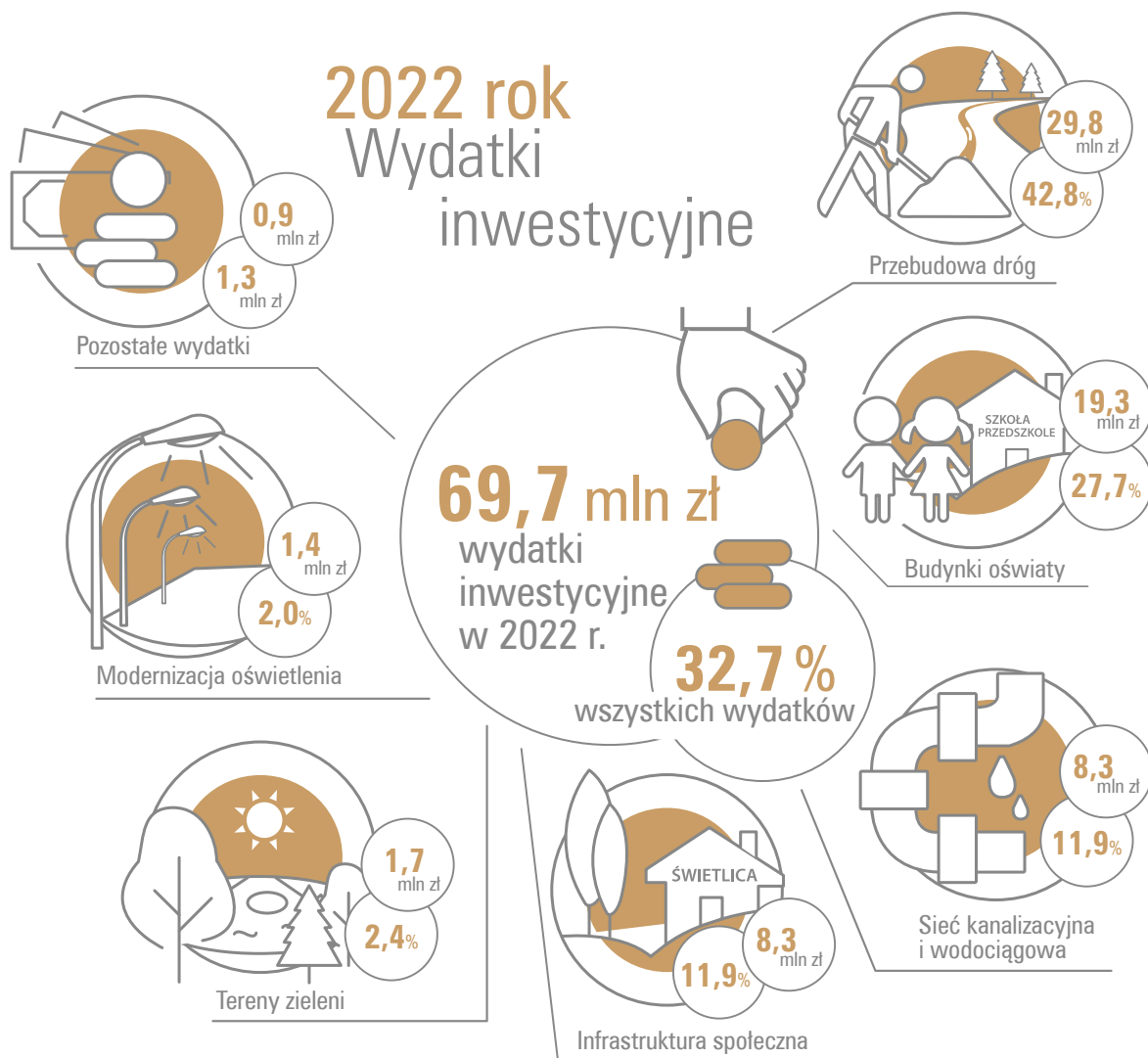
Podobnie jak w latach ubiegłych największe wpływy do budżetu gminy będą pochodzić z podatków i opłat **od osób fizycznych i prawnych**. W tym roku zostały zaplanowane w wysokości **104 mln zł**, co stanowi **57,2%** wszystkich wpływów budżetowych (wzrost względem poprzedniego roku: 1,6%).

27 mln zł (14,8%) dochodów gminy stanowią dotacje i wpływy związane z oświatą, w tym przede wszystkim **subwencja oświatowa** otrzymana z Ministerstwa Edukacji Narodowej na każde dziecko uczące się w gminnej szkole, która w 2022 r. wynosi **23 mln zł**. Kwoty te jednak wystarczą zaledwie na pokrycie **41,4%** wszystkich kosztów ponoszonych na utrzymanie placówek oświaty i związanych z edukacją dzieci i młodzieży w naszej gminie. Resztę środków gmina dopłaci z dochodów własnych (ponad **28,6 mln zł**).

Kolejną pozycję dochodów stanowi dotacja otrzymywana z budżetu państwa na działania związane ze wspieraniem rodzin, w tym świadczenie wychowawcze „**Rodzina 500+**”, „**Dobry start**” oraz świadczenia rodzinne i alimentacyjne. Na ten cel do budżetu gminy wpłynie **12 mln zł**, co stanowi **6,5% wszystkich dochodów**.

Na projekty realizowane ze środków zewnętrznych otrzymamy dofinansowanie w wysokości **20,7 mln zł (11,4%)**.

Planujemy, że opłaty za gospodarowanie odpadami wniosą do budżetu gminy **6,6 mln zł (3,6%)** oraz **7 mln zł (3,8%)** – opłaty za zrzut ścieków i pobór wody. Należy jednak dodać, że koszy gospodarki odpadami wniosą prawie **8,9 mln zł**, co oznacza, że różnica zostanie pokryta z innych środków budżetowych gminy Michałowice. Pozostałe dochody wyniosą 4 mln złotych.



42,8%

PRZEBUDOWA DRÓG

29,8 mln zł

Zaplanowano inwestycje takie jak: budowa/przebudowa/rozbudowa/zagospodarowanie 22 dróg gminnych. Informacje na temat głównych inwestycji drogowych 2022 roku w artykule na stronie 5.



27,7%

BUDYNKI OŚWIATY

19,3 mln zł

Zaplanowano inwestycje takie jak m.in. budowa przedszkola w Regułach (7,5 mln); hala gimnastyczna w Michałowicach (4,4 mln); termomodernizacja szkoły w Michałowicach (3,5 mln); modernizacja obiektów szkolnych w Michałowicach (1,2 mln); modernizacja obiektów szkolnych w Nowej Wsi (500 tys); modernizacja obiektów szkolnych w Komorowie (500 tys); wydatki na przedszkole w Nowej Wsi (1,5 mln).


11,9%

SIEĆ KANALIZACYJNA I WODOCIĄGOWA

8,3 mln zł

Zaplanowano inwestycje takie jak m.in. sieci wodociągowe i kanalizacyjne (3,2 mln) - więcej informacji na stronach 8-10; poprawa jakości świadczenia usług w formie elektronicznej (2,4 mln); przebudowa z rozbudową SUW Pęcice (2,7 mln).


11,9%

INFRASTRUKTURA SPOŁECZNA

8,3 mln zł

Zaplanowano inwestycje takie jak m.in. CIK Komorów (4,5 mln); Pęcice świetlica (1 mln); budynek przy ul. Raszyńskiej (0,7 mln); siłownia plenerowa i plac zabaw (1,2 mln).


2,4%

TERENY ZIELENI

1,7 mln zł

Zaplanowano inwestycje takie jak: zagospodarowanie dróg: Aleja Jana Pawła II w Komorowie (0,6 mln); ul. Spacerowa w Michałowicach (0,1 mln); ul. Szkolna w Michałowicach 0,1 mln; przestrzeń Parku w Regułach (0,1 mln); teren rekreacyjny w Komorowie (0,1 mln).

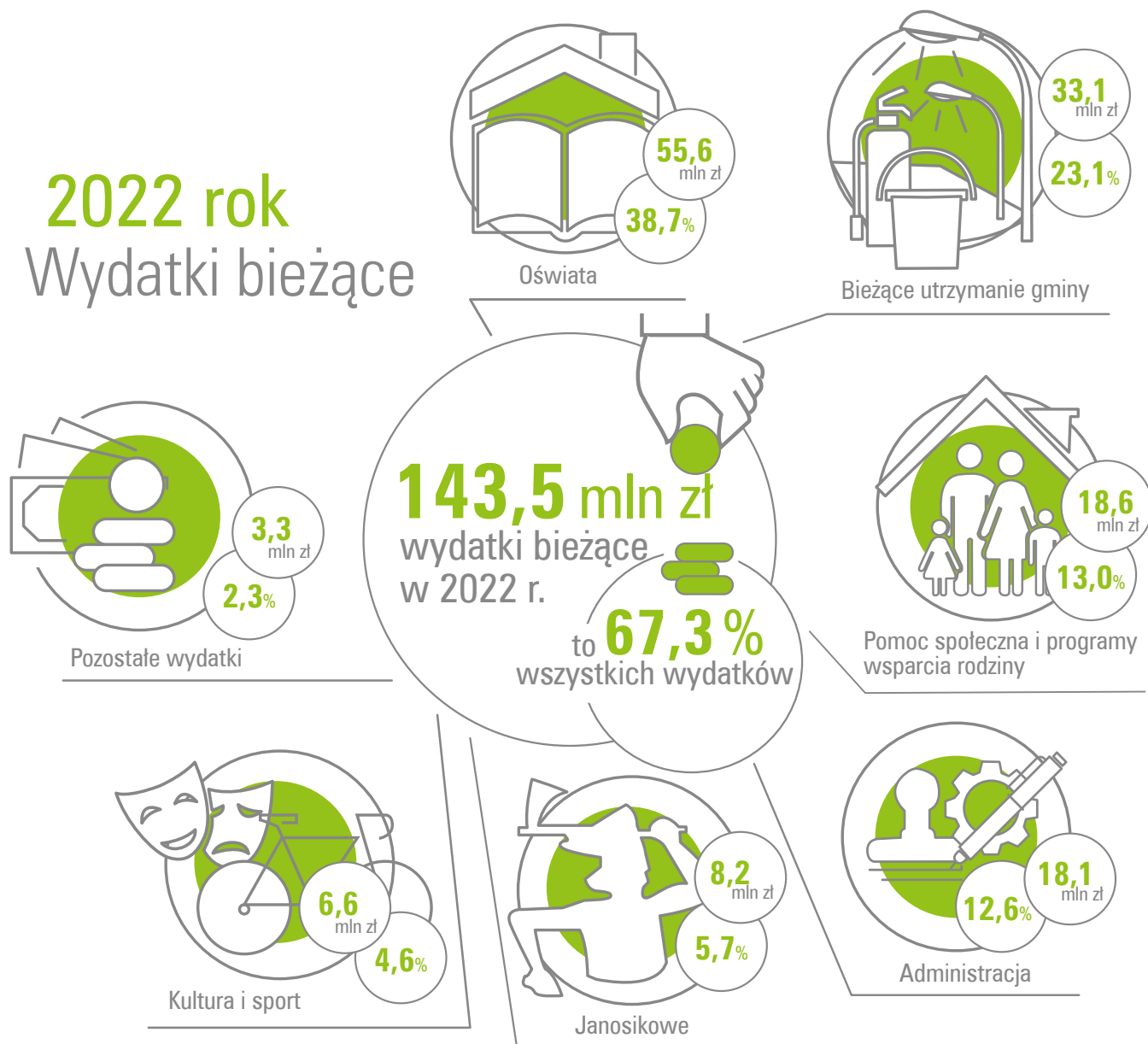

2,0%

MODERNIZACJA OŚWIETLENIA

1,4 mln zł

Zaplanowano m.in. oświetlenie ulic, placów, dróg. Przebudowa oświetlenia ulicznego w al. Marii Dąbrowskiej w Komorowie (980 tys.); okablowanie wraz z oświetleniem ul. 3 maja; ul. Raszyńskiej i ul. Szkolnej w Michałowicach.

2022 rok Wydatki bieżące



Największa ich część zostanie poniesiona na edukację i wychowanie dzieci i młodzieży – ponad **55,6 mln zł** oraz bieżące utrzymanie gminy – blisko **33,1 mln zł** (m.in. utrzymanie i opłaty związane z siecią wodociągową i kanalizacyjną; utrzymanie dróg publicznych; dofinansowanie transportu zbiorowego; oświetlenie ulic, gospodarka odpadami, utrzymanie zieleni, prace porządkowe).

18,6 mln zł przeznaczymy na wydatki związane z polityką społeczną, w tym wypłacane w ramach budżetu państwa świadczenia „Rodzina 500+” oraz „Dobry start”. W tej puli wydatków znajdują się także: utrzymanie Dziennego Domu Seniora w Komorowie i realizacja programu teleopieki dla seniorów.

Wydatki na kulturę i sport wyniosą **6,6 mln zł**, w tym na

dotacje dla organizacji pozarządowych została zaplanowana kwota blisko **1,4 mln zł**, działalność bibliotek **1,4 mln zł**, natomiast zadania realizowane z funduszy sołeckich i osiedlowych blisko 0,9 mln zł, a utrzymanie świetlic 1,7 mln zł. Natomiast koszty administracyjne związane z funkcjonowaniem urzędu gminy, Centrum Usług Wspólnych i rady gminy wyniosą **18,1 mln zł**.

Podobnie jak w poprzednich latach, tak i w bieżącym roku gmina jest zobligowana do przekazania do budżetu państwa subwencji na rzecz gmin biedniejszych tzw. janosikowego. W 2022 r. z gminnego budżetu na ten cel zostanie wydane **ponad 8,2 mln zł**.

Pozostałe wydatki (3,3 mln) zostaną poniesione m.in. na bezpieczeństwo, ochronę zdrowia, gospodarkę mieszkaniową i planowanie przestrzenne.

Inwestycje drogowe w 2022 r.

Remonty, modernizacja i budowa dróg oraz parkingów w gminie Michałowice. Sprawdź, gdzie pojedziemy po nowych nawierzchniach.

Przemysław Walczuk



Zatoka autobusowa przy ul. Sokołowskiej w Pęcicach.



Komorów, ul. Okrężna

W budżecie wydatków inwestycyjnych na przebudowę dróg zarezerwowaliśmy kwotę 29,8 mln złotych, co stanowi 42,8% kwoty przeznaczonej na wszystkie wydatki inwestycyjne (69,7 mln zł).

W 2022 r. planowane jest rozpoczęcie inwestycji drogowych:

1. Rozbudowa ul. Przytorowej w Regułach
2. Budowa parkingu Parkuj i Jedź w Komorowie przy ul. Kolejowej
3. Rozbudowa ul. Parkowej w Opaczy Małej, Michałowicach Wsi i Michałowicach Osiedlu
4. Przebudowa ulicy Szkolnej w Michałowicach Osiedlu polegająca na wykonaniu ścieżki rowerowej na odcinku od skrzyżowania z Aleją Topolową do ulicy Kolejowej. Dzięki temu mieszkańcy uzyskają możliwość bezpiecznej jazdy rowerem i spięcie gminnych ścieżek rowerowych w sieć.

5. Rozbudowa ulicy Skowronków w Pęcicach Małych na odcinku od ul. Dzikiej do ul. Kamień Polny
6. Przebudowa ul. Niezapominajki w Nowej Wsi
7. Przebudowa ul. Dzikiej w Pęcicach Małych

Kontynuujemy również zadania rozpoczęte w roku poprzednim

1. Budowa drogi ul. Wspólnoty Wiejskiej w Sokółowie
2. Rozbudowa ul. Rekreacyjnej w Granicy
3. Budowa parkingu Parkuj i Jedź w Komorowie przy ul. Ceglanej - większość robót jest zakończona, czekamy jedynie na podłączenie zasilania przez PGE
4. Budowa zatoki autobusowej w pasie drogowym ul. Sokołowskiej w Pęcicach



Planowany harmonogram zadania PRZEBUDOWA ULICY OKRĘŻNEJ:

Rodzaj robót	Okres realizacji		2022										
	II	III	IV	V	VI	VII	VIII	IX	X				
Kanalizacja deszczowa	■	■	■	■	■	■							
Kanał technologiczny			■	■	■								
Roboty drogowe				■	■	■	■	■	■	■	■	■	■

Realizujemy inwestycje mierząc się z utrudnieniami, jakie wywołała pandemia. Są nimi m.in. ciągły brak pracowników na rynku pracy oraz nieprzewidywalne ceny. Monitorujemy postęp prac i będziemy informować o kolejnych drogach oddanych do użytku po remontach.

Do inwestycji drogowych podchodzimy kompleksowo – takie działania często łączą w sobie wykonanie robót w kilku branżach, przede wszystkim w: drogowej, sanitarnej i telekomunikacyjnej.

Jedną z największych inwestycji tego typu jest przebudowa ulicy ul. Okrężnej w Granicy i Komorowie na odcinku od ul. Kraszewskiego do ul. Norwida o długości ok. 577 metrów. Na jej przykładzie krótko przedstawiamy kompleksowość, złożoność oraz szeroki zakres inwestycji. Zakres robót obejmuje m.in.



Granica, ul. Rekreacyjna



Reguły, ul. Przytorowa

01 wykonanie podbudowy i nawierzchni jezdni o szerokości 5,00 m

02 wykonanie skrzyżowań z ulicami bocznymi

03 wykonanie zjazdów indywidualnych

04 wykonanie zjazdu publicznego

05 wykonanie zatoki postojowej do parkowania równoległego

06 wykonanie kanału technologicznego wykonanego z rur RHDPEp 110 mm

07 budowę kanalizacji deszczowej z rur PVC-U

09 wykonanie oznakowania poziomego i pionowego.

Kompleksowe podejście do inwestycji zapewnia zarówno zachowanie długiej trwałości zastosowanych rozwiązań projektowych, jak i zwiększenie bezpieczeństwa użytkowników drogi oraz polepszenie warunków życia mieszkańców.

W przypadku przebudowy ul. Okrężnej łączny koszt wskazanych robót wynosi ponad 2,6 mln zł, a okres ich realizacji planowany jest na 10 miesięcy od dnia zawarcia umowy.

Autor artykułu jest zastępcą kierownika Referatu Gospodarki Komunalnej w Urzędzie Gminy Michałowice



*Komorów,
ul. Sportowa*



ul. Niezapominajki



Komorów, ul. Ceglana

Odwodnienie Pęcic Małych

W związku z dużym problem, jakim jest notoryczne zalewanie części dróg gminnych w Pęcicach Małych, podjęto decyzję o budowie kanalizacji deszczowej.

Artur Rychlewski

Dokumentacja projektowa była skrupulatnie opracowywana przez około 1,5 roku. W tym czasie poddawano analizie różne warianty realizacji inwestycji.

Inteligentna retencja

Głównym celem było odprowadzenie wody z powierzchni ulic. Dodatkowo nie można zapomnieć, że woda nie może być odprowadzana do rzeki w sposób nieuregulowany, należy ją retencjonować. W tym celu zostanie wykorzystany m.in. naturalny zbiornik wodny zlokalizowany na działce u zbiegu ulic Dzikiej i Komorowskiej. Dodatkowo funkcję retencyjną będą miały kanały podziemne o odpowiednio dobranej średnicy; największe – o średnicy 0,8 m – zlokalizowane będą w ul. Dzikiej i Kuropatwy. Opracowany projekt przewiduje wykonanie kanalizacji deszczowej w ulicach: Komorowskiej (odc. Leśna – Jaśminowa), Jaśminowej, Dzikiej (odc. Jaśminowa – Komorowska), Skowronków (odc. Dzika – Kamień Polny), Przepiórki, Kuropatwy, Bażantów, Sikorki, Kamień Polny (odc. Skowronków – Parkowa).



Notoryczne zalewanie części dróg w Pęcicach Małych rozwiążemy kompleksowo dużą inwestycją

Szacowany koszt całości prac to ok. 7 mln złotych

Pierwszy etap obejmuje wykonanie kanału w ulicy Komorowskiej (od włączenia do istniejącego kanału z wyłotem do rzeki Utraty) do ul. Jaśminowej. Kolejny odcinek zaplanowano w ul. Jaśminowej i dalej ulicą Dziką aż do zbiornika wodnego u zbiegu ulic Dzikiej i Komorowskiej. Etap I zostanie zrealizowany w drugim kwartale 2022 r.

Autor jest pracownikiem Referatu Gospodarki Komunalnej przy UG Michałowice



Inwestycje w Pęcicach Małych



Nowoczesne wodomierze w gminie

Gmina Michałowice jest jedną z niewielu podwarszawskich gmin, w której wodomierze są analogowe, a ich odczyt odbywa się przez inkasenta. To rodzi wiele niedogodności, a czasem nawet nieporozumień.

Aby obniżyć koszty dostarczania wody sukcesywnie, z roku na rok będziemy wprowadzać wygodniejsze dla Państwa rozwiązania oparte na elektronicznym odczycie.

Wymiana niesie za sobą wiele korzyści. Po pierwsze uzyskanie Państwa pełną kontrolę nad wydatkami związanymi z wodą i ściekami poprzez zdalny dostęp do konta mieszkańca. Po drugie zdalny odczyt sprawi, że wizyty inkasenta będą znacznie rzadsze. Nie będą również musieli Państwo podawać stanu liczników głównych do gminy. Co ważniejsze, zmniejszą się koszty funkcjonowania systemu, co obniży Państwa rachunki za wodę.

A na dodatek urządzenia do odczytu zdalnego mają mniejszą awaryjność ze względu na brak części mechanicznych i rzadziej podlegają wymianie.

Gdzie i kiedy?

W tym roku planujemy wymianę około 1500 szt. wodomierzy i konsol wraz z zaworem zwrotnym antyskażeniowym w dwóch strefach zasilania:

Strefa I – odbiorcy zasilani w wodę ze Stacji Uzdatniania Wody w Pęcicach, których nieruchomości znaj-

dują się w miejscowościach: Pęcice, Pęcice Małe, Sokołów i Suchy Las;

Strefa II - odbiorcy zasilani w wodę ze Stacji Uzdatniania Wody w Komorowie, których nieruchomości położone są w części miejscowości Komorów.

Dobór obszarów wchodzących w skład danej strefy nie jest przypadkowy. Zostały one tak utworzone, aby m.in.: docelowo moż-

nałowice, Michałowice-Wieś oraz część miejscowości Reguły.

Podczas zaplanowanych na marzec – grudzień 2022 prac instalacyjnych, wymieniane będą głównie wodomierze, którym kończy się okres homologacji lub ich stan techniczny budzi wątpliwości. Jednakże będą się również zdarzać wymiany u odbiorców, u których niedawno została wykonana wymiana wodomierza analogowego na nowy, również analogowy.



na było określić całościowy rozbiór wody w danej strefie, tym samym uzyskując szybko informacje m.in o wyciekach, awariach oraz planować wymiany lub legalizacje po okresie pięcioletnim dla całej strefy.

Wymiany dokonywać będzie upoważnione przez gminę konsorcjum firm: Marek Juchniewicz oraz Usługi Asenizacyjne Leon Szelağ. Z wymiany są więc wyłączone te nieruchomości, które obsługuje Miejskie Przedsiębiorstwo Wodociągów i Kanalizacji, a więc Osiedle Mi-

Ile to kosztuje?

Nowoczesna technologia jest dla nas dostępniejsza, ponieważ pozyskaliśmy na nią dofinansowanie.

Koszty zakupu i montażu 1 490 szt. wodomierzy ultradźwiękowych POKRYWAMY Z DOTACJI z Mazowieckiego Urzędu Marszałkowskiego (łącznie wartość całego projektu „Poprawa jakości świadczenia usług publicznych w formie elektronicznej w Gminie Michałowice” wynosi 1 168 200 zł).

Biorąc pod uwagę możliwość eksploatacji wodomierzy elektronicznych przez trzy okresy legalizacji, koszt ich zakupu i montażu w tym okresie wynosi 439,80 zł, podczas gdy liczniki analogowe wraz z wymianą będą kosztowałyby około 600 zł.

Ze względu na możliwości nowych wodomierzy, zmniejszeniu ulegną także koszty obsługi i rozliczenia dostaw wody i ścieków.

Park w Regułach i wyspa na zalewie



Za nami dwa spotkania, podczas których mieszkańcy poznali koncepcje zagospodarowania nowo pozyskanych działek pod utworzenie parku w Regułach i terenów nad zalewem w Komorowie.

Koncepcje zagospodarowania terenu nad komorowskim zale-

wem zostały sporządzone na podstawie wyników przeprowadzonych w 2021 roku konsultacji społecznych, w których wzięło udział ponad 400 osób. Wszystkie warianty zakładają utworzenie ścieżki o nawierzchni żwirowej wokół zalewu. Koncepcje różniły się m.in. rodzajem pomostów i wyspy dla ptaków, urządzeniem placu zabaw, skate parku, miejscami do odpoczynku i nasadzeniami.

Jedną z koncepcji zagospodaro-

wania terenów w Regułach zakłada powstanie parku i ogrodu społecznego wraz m.in. z pawilonem botanicznym i boiskiem do siatkówki oraz placem zabaw dla dzieci starszych. Natomiast drugą propozycją, mającą charakter sportowo-rekreacyjny, urządzenie m.in. kortów tenisowych, boisk do siatkówki, koszykówki, gry w bule oraz placu zabaw dla dzieci starszych.

Każdy z uczestników opisanych spotkań mógł wyrazić swoją opinię i zgłosić własne pomysły. Uwagi mieszkańców zostały spisane i w oparciu o nie projektanci opracują wariant urządzenia każdego z tych terenów.

Prąd pod ziemię

Być może już za rok PGE rozpocznie zakopywanie linii średniego napięcia w Nowej Wsi i Granicy.

Od 2015 roku PGE planuje skablowanie, czyli przeniesienie z linii napowietrznej pod ziemię, sieci elektroenergetycznej, zwanej KO-SMEPOL 2. Linia ta w naszej gminie przebiega przez Nową Wieś i Granicę, a także Kanie w gminie Brwinów. Decyzja została podjęta w 2015 roku, z uwagi na dużą awaryjność sieci. W sumie pod ziemią ma przebiegać odcinek prawie 8 km. Zakończenie procesu projektowego planowane jest na 30 czerwca 2022 roku. Dokumentacja techniczna jest bardzo obszerna i wymagała zdobycia zgód na przejście nowym kablem przez kilkadziesiąt działek. Dodatkowo pandemia

koronawirusa wydłużyła cały proces, przez co prace trwają już niemal 7 lat. Po zakończeniu fazy projektowej PGE włączy skablowanie linii napowietrznej do swoich planów inwestycyjnych.

Wiemy, że realizacja całej inwestycji planowana jest w 17 etapach, przerobione zostaną linie średniego napięcia 15kV i niskiego napięcia 400V. Większość prac będzie realizowana w naszej gminie. Projekt obejmuje skablowanie m.in. ulic: Grodzkiej, Polnej, Kamel-



Linia średniego napięcia 15kV – to te przewody będą wymieniane na kable podziemne

skiego, Spacerowej, Heleny i Wandy w Nowej Wsi, ulic Poprzecznej, Podleśnej, Osieckiej, Reja, Pruszkowskiej, Skośnej w Granicy, a także ul. Kolejowej i Warszawskiej w Kaniach oraz części drogi wojewódzkiej nr 719. W ramach projektu zostaną wybudowane również kontenerowe stacje transformatorowe oraz ustawione nowe słupy linii napowietrznych.



Raport z placu budowy

STOPIEŃ ZAAWANSOWANIA INWESTYCJI 2022

gospodarka komunalna

	Koszt*	PRZETARG	Podpisanie umowy	Roboty w toku	ZAKOŃCZONO	UWAGI
ROZBUDOWA UL. PRZYTOROWEJ W REGUŁACH WRAZ Z BUDOWĄ KANALIZACJI DESZCZOWEJ	1 MLN ZŁ	✓	✓	✓		PLANOWANE ZAKOŃCZENIE CZERWIEC 2022 R.
BUDOWA PARKINGU W KOMOROWIE PRZY UL. CEGLANEJ	0,9 MLN ZŁ	✓	✓	✓		PLANOWANE ZAKOŃCZENIE KWIECIEŃ 2022 R.
WYKONANIE ŚCIEŻKI ROWEROWEJ W ULICY SZKOLNEJ W MICHAŁOWICACH NA ODCINKU OD UL. KOLEJOWEJ DO AL. TOPOŁOWEJ	0,5 MLN ZŁ	✓				PLANOWANE ZAKOŃCZENIE SIERPIEŃ 2022 R.
ROZBUDOWA UL. REKREACYJNEJ W GRANICY	1,1 MLN ZŁ	✓	✓	✓		PLANOWANE ZAKOŃCZENIE KWIECIEŃ 2022 R.
BUDOWA DROGI UL. WSPÓLNOTY WIEJSKIEJ W SOKOŁOWIE	1,9 MLN ZŁ	✓	✓	✓		PLANOWANE ZAKOŃCZENIE MAJ 2022 R.
BUDOWA ZATOKI AUTOBUSOWEJ W PASIE DROGOWYM UL. SOKOŁOWSKIEJ W PĘCICACH	0,3 MLN ZŁ	✓	✓	✓		PLANOWANE ZAKOŃCZENIE KWIECIEŃ 2022 R.
BUDOWA PARKINGU PARKUJ I JEDŹ W KOMOROWIE PRZY UL. KOLEJOWEJ	1,5 MLN ZŁ	✓				PLANOWANE ZAKOŃCZENIE PAŹDZIERNIK 2022 R.
ROZBUDOWA UL. PARKOWEJ W OPACZY MAŁEJ, MICHAŁOWICACH WSI I MICHAŁOWICACH OSIEDLU	3,0 MLN ZŁ	✓				PLANOWANE ZAKOŃCZENIE PAŹDZIERNIK 2022 R.
PRZEBUDOWA ULICY OKRĘŻNEJ W GRANICY I KOMOROWIE	2,6 MLN ZŁ	✓	✓	✓		PLANOWANE ZAKOŃCZENIE PAŹDZIERNIK 2022 R.

Nowe nieruchomości w zasobach gminy Michałowice

10 grudnia Małgorzata Pachecka, wójt gminy Michałowice, podpisała akty notarialne, na mocy których dwie nieruchomości położone w Regulach przeszły na własność gminy. Tereny te zostaną przeznaczone na tworzenie obiektów użyteczności publicznej.



Ogród społeczny w Regulach - projekt

Pierwszymi nieruchomościami, które powiększyły zasoby gminy, są działki nr 633/4 i 635/4 w Regulach, blisko stacji WKD Michałowice i ul. Dworcowej (*).

Minister rolnictwa wydał decyzję, na mocy której własnością gminy stanie się prawie 6 tys. m kw. dobrze położonego i skomunikowanego terenu. Jest on dostępny bezpośrednio z peronu stacji kolejki. Grunt znajduje się przy planowanej ścieżce pieszo-rowerowej od Regul do Michałowic.

Jak pozyskane grunty mogą zostać wykorzystane?

Mieszkańcy Michałowic od lat wskazywali to miejsce jako lokalizację nowej przychodni zdrowia. Istniejący ośrodek cierpi na brak dostatecznej liczby miejsc parkingowych. Mała ul. Ludowa nie mieści tyłu samochodów, ile osób korzysta z przychodni. Działka przy WKD pozwoli rozwiązać ten problem –

wskazuje Małgorzata Pachecka, wójt gminy Michałowice. – Zgodnie z podpisanym aktem notarialnym, możemy na tej działce wykonać inwestycję związaną z ochroną zdrowia, pomocą społeczną i kulturą fizyczną – możemy zrealizować przychodnię i usługi medyczne, fitness oraz mieszkania wytnieniowe – dodaje.

Miejsce na nową przychodnię

Na początku obecnej kadencji rada gminy uchwaliła plan miejscowy. Dokument umożliwił realizację wniosku o przejęcie nieruchomości i pozwala na wykonanie inwestycji z zakresu kultury i administracji oraz budowy parkingu.

Z planu wynika, że możemy na tej działce postawić budynek mający trzy piętra i maksymalnie nawet 5 tys. m kw. powierzchni użytkowej. To oznacza, że mamy miejsce na nową przychodnię. Chcemy też po-



Działka pozyskana przez gminę, na której powstanie nowa przychodnia

myśleć o innych, dodatkowych opcjach, takich jak przyjazne miejsce dla seniorów i ich organizacji, klub fitness lub sala na osiedlowe zajęcia sportowe, które dziś goszczą na życzliwych, ale nieprzystosowanych do tego korytarzach szkoły – wskazuje Małgorzata Pachecka. – Możliwość planowania takich rzeczy z perspektywą ich materializacji to prawdopodobnie jedno z najprzyjemniejszych zadań dla wójta. Więc proszę o wszelkie sygnały dotyczące tego miejsca i zapewniam, że wszelkie dalsze koncepcje będą jak zawsze konsultowane z mieszkańcami – dodaje.



Ogród społeczny w Regułach

To nie koniec dobrych wiadomości dla mieszkańców naszej gminy. Powierzchnia parku w Regułach powiększy się dzięki decyzji Krajowego Ośrodka Wsparcia Rolnictwa (KOWR). KOWR na mocy aktu notarialnego nieodpłatnie przekazał gminie Michałowice działkę nr 483 w Regułach na cele publiczne. Zgodnie z decyzją powierzchnia parku powiększy się o 0,96 ha.

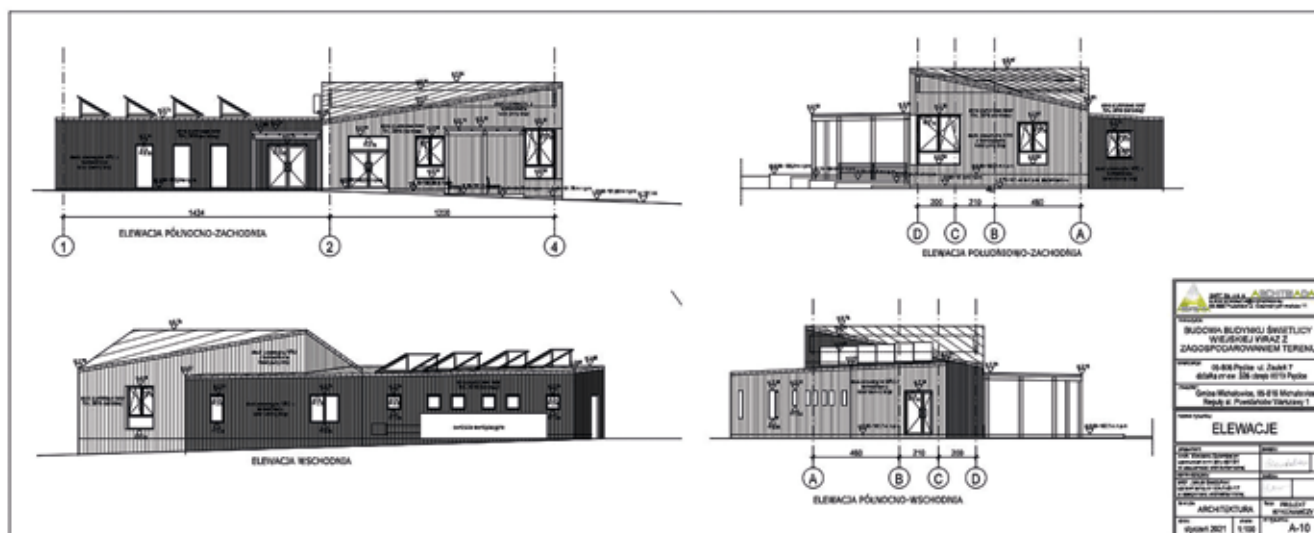
KOWR przekazał gminie Michałowice działkę z przeznaczeniem na utworzenie strefy wypoczynkowej dla mieszkańców na terenach zielonych oraz infrastruktury sportowej i kulturalnej. Nieruchomość sąsiaduje z dotychczasowym parkiem w Regułach.

– Bardzo się cieszę, że zasoby gminne powiększą się o kolejny teren publiczny, który będzie służył mieszkańcom przez wiele lat. Składając wniosek do KOWR przygotowaliśmy dwie koncepcje zagospodarowania terenu, które mogą Państwo obejrzeć na zdjęciach poniżej. Oczywiście, są to tylko koncepcje, na szczegóły przyjdzie czas przy pracy nad projektem – informuje Małgorzata Pachecka, wójt gminy Michałowice. – Najważniejsze, że dzięki pozyskaniu tego terenu mamy nad czym w kolejnych latach pracować. W pierwszej kolejności rozbierzemy pozostałości fundamentów budynku gospodarczego i uporządkujemy teren - dodaje.

(* Działki nr 633/4 i 635/4 wg położone są w obrębie geodezyjnym Reguły. Jednocześnie tereny te znajdują się w bezpośrednim sąsiedztwie peronu kolejki WKD w Michałowicach, niedaleko ul. Dworcowej i dla większości mieszkańców obszar ten znany jest jako "Dworcowa".



Koncepcja nowej przychodni przedstawiona we wniosku o pozyskanie działek od KOWR



Budowa nowej świetlicy w Pęcicach

Wkrótce rozpocznie się budowa świetlicy w Pęcicach wraz z I etapem zagospodarowania terenu przy niej.

2 lutego br. Małgorzata Pachecka, wójt gminy, podpisała umowę na realizację tej inwestycji. Wykona ją firma Renal Bud Adam Cebula z Bieniewic. Inwestycja obejmuje rozbiórkę istniejącego budynku oraz budowę nowego.

Świetlica będzie mieć powierzchnię 247,5 m², a sala zajęć - prawie 102 m². Obok niej zaprojektowano zaplecze kuchenne oraz magazynek. W obiekcie będą 3 toalety, pomieszczenia techniczne i ciąg komunikacyjny. Budynek będzie dostosowany dla osób z niepełnosprawnością. Przy świetlicy zaprojektowano drewniany taras, a nad nim, a także przed budynkiem, dwie zadaszone pergole.

W ramach prac, które rozpoczną się w drugiej połowie lutego, oprócz budowy świetlicy zostanie wykonany I etap zagospodarowania terenu. Obejmie on m.in. utworzenie placu zabaw, którego nawierzchnia zostanie wykonana z bezpiecznych materiałów. Urządzenia zabawowe

zostaną przeniesione z obecnej lokalizacji. Dodatkowo powstanie linarium i „fabryka piasku”.

Ponadto zostanie wymienione ogrodzenie całej działki, a przy świetlicy będą ustawione stojaki na rowery.



**Wartość inwestycji
wyniesie
3 434 567,44**

**Planowane
zakończenie
lipiec 2023 r.**

Wartość inwestycji wyniesie 3 434 567,44 zł. Jej zakończenie zaplanowano na połowę lipca 2023 roku.

Przedszkole w Michałowicach

Nowoczesne, energoefektywne przedszkole w Michałowicach.



Dzieci z Michałowic zyskają przedszkole, które będzie przyjazne, ładne, dobrze wyposażone i energoefektywne. Takie przedszkole na miarę aspiracji XXI wieku. – Jestem pewna, że będzie sprzyjało rozwojowi dzieci i ich talentów – mówiła wójt Małgorzata Pachecka 29 grudnia, czyli w dzień złożenia dokumentacji do pozwolenia na budowę.

Warto przypomnieć, że projekt powstał jako realizacja zwycięskiej koncepcji w konkursie architektonicznym. Starannie wybrano projekt najlepszy dla naszych dzieci i ich potrzeb wśród ofert pracowni architektonicznych z całego kraju.



Idea przedszkola – od autorów

Budynek w swojej części nadziemnej, zaprojektowany jest jako dwukondygnacyjny i poprzez przełamanie w strukturze rzutu niejako dwuskrzydłowy. Co do zasady, parter zajęty jest przez sale zajęć dla dzieci.

W skrzydle północno-wschodnim od strony ulicy znajdują się dodatkowo pomieszczenia o funkcji

gastronomicznej, gdzie przygotowywane są posiłki. Z uwagi na ograniczenia powierzchniowe ujęte w założeniach planistycznych dla przedmiotowego terenu, oraz w efekcie konsultacji środowiskowych, świadomie zrezygnowano z realizacji pomieszczenia jadalni. Konsumpcja posiłków będzie odbywać się w salach zajęciowych dedykowanych poszczególnym grupom wiekowym dzieci.

Piętro ma bardziej zróżnicowany charakter jeśli chodzi o program funkcjonalny. Skrzydło południowo-

Sterosta Pruszkowski

ul. Orzymowy 30
05-800 Pruszków
tel. +48 22 738 14 00
fax +48 22 728 92 47
www.sterosta.pruszkow.pl

Pruszków, dnia 25.03.2022 r.

WA.6740.1.1474.2021.BK.MSZ.
Nr karek: wa. 18/22

DECYZJA NR 512/2022

Na podstawie art. 28, art. 33 ust. 1, art. 34 ust. 4, art. 36, ustawy z dnia 7 lipca 1994 r. – Prawo budowlane oraz na podstawie art. 104 ustawy z dnia 14 czerwca 1960 r. – Kodeks postępowania administracyjnego, po rozpatrzeniu wniosku o pozwolenie na budowę z dnia 28.12.2021 r.

**ZATWIERDZAM PROJEKT ZAGOSPODAROWANIA TERENU
I PROJEKT ARCHITEKTONICZNO – BUDOWLANY
I UDZIELAM POZWOLENIA NA BUDOWĘ**

na: Powstańców Warszawy 1, 05-816 w Regulach Gminy Michałowice z siedzibą przy ul. Ak. Powstańców Warszawy 1, 05-816 w Regulach Gminy Michałowice, obejmujące: budowę energoefektywnego przedszkola, dojeżdż, elementów małej architektury, w tym placu zabaw, zbiornika retencyjnego na wody opadowe, altany, drogi pożarowej i wewnętrznej instalacji gazowej dla budynku przedszkola na działkach ar ew. 276, 278/4, 1478 obr. Michałowice Osiedle, gm. Michałowice

wg projektu stanowiącego integralną część decyzji z zachowaniem warunków zawartych w art. 41 - 45 z ustawy z dnia 7 lipca 1994 r. – Prawo budowlane oraz do warunków określonych w miejscowym planie zagospodarowania przestrzennego.

UZASADNIENIE

W dniu 28.12.2021 r. inwestor wystąpił z wnioskiem o pozwolenie na budowę przedmiotowej inwestycji.

Ponieważ wniosek nie spełniał wymagań określonych w art. 64 § 2 Kodeksu Postępowania Administracyjnego (zwany dalej Kpa) w dniu 13.01.2022 r. wydane zostało wezwanie nakładające na inwestora obowiązki usunięcia braków występujących w dokumentacji w określonym terminie. W dniach 28.01.2022 i 07.02.2022 r. uzupełniono brak.

Zgodnie z art. 10 § 1 oraz art. 61 § 4 Kpa zapewniono stronom czynny udział w każdym stadium postępowania i umożliwiono im wypowiedzenie się co do zebranych dowodów i materiałów oraz zgłoszenia zastrzeżeń, adresemując je do wydziału akta sprawy. Zgodnie z powyższym, w dniu 11.02.2022 r. pismem znak WA.6740.1.1474.2022.BK.MSZ. zawiadomiono strony o wszczęciu postępowania, w którym nie zostały wyrażone zastrzeżenia, na podstawie art. 35 ust. 3 Ustawy Prawo budowlane, postanowieniem nr 339/2022 z dnia 11.02.2022 r. nakazano na inwestorów obowiązki usunięcia nieprawidłowości w dokumentacji projektowej. W dniu 11.03.2022 r. do tut. urzędu wpłynęło uzupełnienie inwestora, pismem z dnia 23.03.2022 r., na podstawie art. 10 § 1 oraz art. 73 § 1 Kpa zawiadomiono strony o możliwości złożenia wszelkich wniosków w przedmiotowej sprawie. Strony nie złożyły wniosków.

Przy rozpatrywaniu sprawy kierowano się zasadami proporcjonalności, bezstronności i równego traktowania.

Zgodnie z art. 35 ust. 1, przed wydaniem decyzji sprawozdano: zgodność projektu zagospodarowania terenu i projektu architektoniczno – budowlanego z ustaleniami miejscowego planu zagospodarowania przestrzennego i wymaganiami ochrony środowiska, zgodność projektu zagospodarowania terenu z przepisami, w tym technicznymi – budowlanymi, kompletność projektu architektoniczno – budowlanego i projektu zagospodarowania terenu i posiadanie wymaganych opinii, uzgodnień, pozwoleń i sprawozdań oraz informacji dotyczącej bezpieczeństwa i ochrony zdrowia, a także kopii zaświadczenia o wpisie na listę członków właściwej izby samorządu zawodowego dotychczas projektanta i projektanta sprawdzającego.



-zachodnie odpowiada funkcji zajęciowej – głównie rekreacyjnej i sportowej, a skrzydło północno-wschodnie realizuje przede wszystkim program administracyjny przedszkola.

Budynek posiada również kondygnację podziemną, zaprojektowaną jedynie pod częścią skrzydła północno-wschodniego. Znajdują się w niej pomieszczenia techniczne.

Wszystkie poziomy użytkowe łączy klatka schodowa z dźwigiem osobowym, znajdująca się w strefie wej-

ścia głównego, w lewym - patrząc od strony wejścia z ulicy Szkolnej - skrzydle budynku. Klatka schodowa zaprojektowana jest jako otwarta, z dostępem chronionym poprzez widokowe powiązanie ze stanowiskiem recepcyjnym, będącym aneksem holu wejściowego.

Wszystkie pomieszczenia na wszystkich kondygnacjach dostępne są dla osób z niepełnosprawnościami, a na kondygnacji parteru zaprojektowano dedykowane im zespoły sanitarne.





Założenia dla budynku przedszkola jako obiektu energoefektywnego

- ✓ Sale dydaktyczne z dużymi przeszkleniami od strony południowej pozwalające na realne zyski ciepłne do wnętrz w miesiącach zimnych.
- ✓ Rolety zewnętrzne przeciwsłoneczne chroniące przed przegrzewaniem w miesiącach ciepłych.
- ✓ Bierne wykorzystanie energetyczne sąsiedztwa wysokiej zieleni liściastej cieniującej budynek w miesiącach ciepłych i pozwalającej na ogrzewanie bryły budynku w miesiącach zimnych.
- ✓ Masywne ściany budynku, od północy mała liczba przeszkleń i korytarz buforowy.
- ✓ Zielony dach i taras z zielenią ekstensywną jako bufor termiczny oraz element retencji wody opadowej.
- ✓ Panele fotowoltaiczne na dachu jako element wspomagający zasilanie elektryczne.
- ✓ Gruntowy wymiennik ciepła sparowany z pompą ciepła.
- ✓ Czerpnie terenowe zaprojektowane w zieleni urządzonej dla obniżenia temperatury powietrza dolotowego.
- ✓ Zbiornik retencjonujący wodę opadową i wykorzystanie w obiekcie do celów gospodarczych tzw. szarej wody.
- ✓ Wykorzystanie systemów lokalizujących ogrzewanie w strefie podłogowej i chłodzenie w strefie sufitowej.

Nowe wodociągi i sieć kanalizacji sanitarnej

O inwestycjach wodnych, sanitarnych oraz poidłkach z wodą pitną dla spacerowiczów i zwierząt - sprawdź co czeka Twoją miejscowość!

Anna Kaczorowska



Granica, ul. Główna

W 2022 roku ruszamy z nowymi inwestycjami sieci wodociągowej i kanalizacji sanitarnej w 8 miejscowościach gminy.

W Nowej Wsi rozpoczniemy długo oczekiwaną przez mieszkańców ul. Gwiazdzystej budowę sieci wodociągowej.

Poprawimy warunki bytowe mieszkańców zabudowy szeregowej przy ul. Sieradzkiej w Komorowie i mieszkańców ul. Długiej w Granicy poprzez budowę sieci kanalizacji sanitarnej.

Podejmiemy działania zmierzające do budowy sieci wodociągowej i kanalizacji sanitarnej w ulicy dojazdowej do ul. Głównej w Granicy, sieci kanalizacji sanitarnej w ulicy dojazdowej do ul. Stara Droga w Komorowie-Wsi oraz w ul. Dzikiej w Pęcicach Małych na odcinku od zalewu do ul. Leśnej.

Planujemy wykonanie sieci wodociągowej w ul. Pruszkowskiej na odcinku od ul. Reja do ul. Długiej w Granicy.



Granica, ul. Długa

W drugiej połowie roku rozpoczniemy zadania zaplanowane jako dwuletnie (2022/2023), tj. realizację budowy:

- ✓ sieci wodociągowej i kanalizacji w ul. Barbary w Granicy i ul. Sarniej w Pęcicach,
- ✓ sieci kanalizacji sanitarnej w ul. Czapli w Opaczu-Kolonii oraz w ul. Paproci, Rumiankowej, Pod Borem w Komorowie-Wsi.

Koszt inwestycji to około 5.000.000 zł

Wartość kosztorysowa planowanych dwuletnich inwestycji linowych to ok. 5 mln złotych. To duża kwota, dlatego rozważamy złożenie podstawowego wniosku o ich dofinansowanie (oraz wodociągu i sieci kanalizacji sanitarnej w ul. Jeżynowej w Granicy – zadanie w WPF) w II edycji Polskiego Ładu, w którym tego typu inwestycje mogą liczyć na 95% dofinansowania. Byłby to duży zastrzyk pieniędzy do naszego gminnego budżetu.

W budżecie mamy również zapisane środki finansowe na zmodernizowanie Stacji Uzdatniania Wody

w Pęcicach wraz z budową nowego ujęcia wody na potrzeby zwiększenia wydajności produkowanej wody pitnej dostarczanej do miejscowości: Pęcice, Pęcice Małe, Sokołów i Suchy Las.

Jeszcze w tym roku zlecimy wykonanie dokumentacji projektowej budowy sieci wodociągowej w ul. Stawowej w Pęcicach oraz sieci kanalizacji sanitarnej w ul. Chabrowej w Opaczu-Kolonii.

Zupełnie nowym typem inwestycji w naszej gminie będą poidelka wody pitnej dla ludzi i zwierząt - dwa w Michałowicach (proponowane lokalizacje to ul. Kolejowa/Topolowa przy ścieżce pieszo-rowerowej oraz w pobliżu szkoły i skate parku) oraz jedno w miejscowości Granica.

Autorka jest pracownikiem Referatu Gospodarki Komunalnej w Urzędzie Gminy Michałowice

Granica, ul. Jeżynowa



◀ Michałowice Wieś, ul. Parkowa

▲ Komorów, ul. Sieradzka

Nowa trasa rowerowa w Michałowicach

Nowa ścieżka pieszo-rowerowa w Michałowicach już dostępna dla rowerzystów i spacerowiczów.

Dobra wiadomość dla miłośników dwóch kółek z gminy Michałowice. Mieszkańcy mogą już skorzystać z nowej ścieżki pieszo-rowerowej na ul. Jesionowej w Michałowicach.

W piątek, 17 grudnia nastąpił odbiór ścieżki pieszo-rowerowej w ul. Jesionowej w Michałowicach, na odcinku od skrzyżowania z Al. Jerozolimskimi do torów kolejki WKD. Na otwarciu ścieżki obecni byli: Krzysztof Rymuza, starosta pruszkowski, Małgorzata Pachecka, wójt gminy Michałowice, a także Wojciech Herner, członek Zarządu Powiatu Pruszkowskiego, Paweł Zacny, radny powiatu, oraz Jarosław Hirny-Budka, radny naszej gminy.

Poprawa bezpieczeństwa mieszkańców

W ramach inwestycji powstał odcinek o łącznej długości prawie 500 m. Wykonawca ustawił oświetlenie przy przejściu dla pieszych w rejonie skrzyżowania z ul. św. Kazimierza.

Rozwiązanie znacznie poprawi bezpieczeństwo dla wszystkich użytkowników drogi.



– Ścieżka jest szeroka, asfaltowa, z dobrze wyprofilowanymi wjazdami. Życzę Państwu szerokiej drogi. Gmina Michałowice współfinansowała budowę ścieżki – mówi Małgorzata Pachecka, wójt gminy Michałowice. – Dziękuję Krzysztofowi Rymuzie, Wojciechowi Hernerowi i Starostwu Powiatowemu w Pruszkowie za sprawną realizację. Słowa uznania należą się również radnym: Beacie Rycerskiej, Jarosławowi Hirnemu-Budce, Maciejowi Polarczykowi i Pawłowi Zacnemu za nieustające wsparcie w tej sprawie – dodaje.

Koszt inwestycji

Koszt inwestycji wyniósł 971 700,00 złotych. Na realizację przedsięwzięcia gmina Michałowice przeznaczyła z budżetu 300 tys. złotych.

Prawa człowieka w małej architekturze



Ławeczka Bogusława Stanisławskiego powstała jako inicjatywa mieszkańców zgłoszona do budżetu obywatelskiego

11 grudnia w Malichach nastąpiło uroczyste odświeżenie „Ławeczki Bogusława”, czyli ławki upamiętniającej wybitnego mieszkańca sąsiedniej gminy Bogusława Stanisławskiego.

Na tablicy przeczytamy przygotowany przez mieszkańców tekst ku pamięci: „Przyjaciela wszystkich ludzi. Maliszczanina z wyboru, społecznika z potrzeby serca. Niezlomnego obrońcy praw człowieka w Polsce i na świecie. Współzałożyciela i prezesa polskiego Amnesty International. Wielkiego orędownika „małych ojczyzn” i ruchów obywatelskich. Współtwórcy obywatelskich Malich... Pamiętamy”.

Nie bądź obojętny

Ławeczka to pomysł na upamiętnienie Bogusława Stanisławskiego – niezwykłego człowieka i naszego sąsiada. Jego dokonania, uprzejmość, ogromna empatia i sposób postrzegania świata pozostaną dla nas wzorem do naśladowania. Bogusław Stanisławski miał świetny kontakt z ludźmi w każdym wieku, a przede wszystkim z młodzieżą. Był przyjacielem dla pokrzywdzonych, cierpiących, dyskryminowanych. Zawsze wstawał się za słabszymi. Uczył nas tolerancji w najlepszym znaczeniu tego słowa. Zwracał uwa-

gę na to, byśmy nie byli obojętni wobec krzywdy drugiego człowieka. Jego przesłanie warto przypominać i kultywować. Szczególnie w czasach, gdy „inność” staje się bronią w politycznych sporach.

Z inicjatywy mieszkańców

Mieszkańcy sami zdecydowali o stworzeniu tej ciekawej małej architektury, zgłaszając pomysł na jej powstanie do budżetu obywatelskiego. Nietypowa ławka ozdobiona mozaiką przypomina kolorowe dzieła katalońskiego architekta i artysty Antoniego Gaudiego. Projekt ławeczki wykonał pan Ryszard Krawczyk z Milanówka, natomiast za wykonanie ławeczki odpowiadała pani Małgorzata Zakrzewska.

- Mam nadzieję, że ławeczka stanie się miejscem spotkań dla ludzi otwartych na potrzeby innych. A jej patron będzie pozytywnie nastrojał spacerowiczów do jeszcze większej serdeczności dla siebie nawzajem – mówiła Małgorzata Pachecka, wójt gminy Michałowice.

Młodzieżowa Rada Gminy III kadencji

Za nami II sesja Młodzieżowej Rady Gminy III kadencji. Dyskutowaliśmy m.in. o formach pomocy i wsparcia dla uczniów gminnych szkół.

Małgorzata Pachecka, wójt gminy Michałowice



Głosowanie nad kolejną uchwałą MRG

Młodzi reprezentanci mieszkańców-uczniów 20 stycznia zajęli miejsca radnych dorosłych, podejmowali uchwały i dyskutowali nad:

1. Problemami młodzieży i uczniów naszych szkół – w odpowiedzi na „Debatę młodych”, której inicjatorem był przewodniczący Mateusz Pietrzak
2. Formami wsparcia psychologicznego i pomocowego w gminie Michałowice – zapoznali się z nimi, by wskazać znajomym szukającym pomocy, gdzie mogą się zgłosić
3. Wstępными warunkami turnieju futsalowego, który organizuje MRG na swoich zasadach
4. Sytuacją skate parku w Michałowicach - z procesem realizacji tej inwestycji
5. Wyborem kandydatów do prezydium MRG oraz opiekuna Młodzieżowej Rady Gminy

Nowe prezydium MRG

W wyniku przeprowadzonych głosowań przewodniczącym został Mateusz Pietrzak (udana reelekcja!). Mamy też trzech wiceprzewodniczących: Hannę Ogińską, Dominikę Sierhej oraz Andrzeja Trzeciakowskiego. Gratulujemy i trzymamy za Was kciuki!

Wsparcie psychologiczne

Wysoki poziom merytoryczny debaty pokazał, jak zaangażowana jest nasza młodzież. Szczególnie cieszą się z empatii, jaką mają dla siebie nawzajem. Słowa uznania dla wiceprzewodniczącego Andrzeja Trzeciakowskiego, który wyszedł z inicjatywą zorganizowania przez MRG pomocy psychologicznej dla nastolatków, która nie wymaga zgody rodzica.



Młodzieżowi radni mogą liczyć na wsparcie urzędników i wybranych przez nich mieszkańców gminy

Drodzy uczniowie, pamiętajcie, zawsze możecie na nas liczyć!

Od prawej: przewodniczący MRG Mateusz Pietrzak i wiceprzewodniczący Andrzej Trzeciakowski.

Jak wskazują młodzi radni: ich koledzy i koleżanki często nie chcą mówić rodzicom o swoich problemach. Poproszenie ich o zgodę na poradę psychologiczną jest częstą blokadą do skorzystania z takich usług. – Bardzo szanuję ten głos – mówi Małgorzata Pachecka, wójt gminy Michałowice. Niestety, w świetle obowiązującego prawa nie możemy takiej pomocy bez zgody rodzica udzielić. Wspólnie zastanowimy się, jakie potrzeby są u źródła tego pomysłu i czy możemy w inny sposób te potrzeby zaspokoić, dlatego będziemy poszukiwać rozwiązania razem z radnymi MRG i specjalistami GOPS.

Wspieramy inicjatywy młodych

– Chciałam podkreślić, że pomoc i ochrona dzieci i młodzieży to obowiązek dorosłych.

Takie słowa padły na sesji Młodzieżowej Rady Gminy Michałowice z ust dyrektorki GOPS pani Iwony Radzi-mirskiej, która zachęcała do zgłaszania się po różno-raką pomoc w razie potrzeby.

Czekamy na kolejne spotkanie, w którym usłyszymy więcej na temat potrzeb i pomysłów na ich zaspoko-
jenie, a w konsekwencji wypracujemy z młodymi rad-
nymi rozwiązanie, które będzie można wdrożyć.

- ☎ Już teraz funkcjonuje w naszej gminie Punkt In-
formacyjno-Konsultacyjny w Opaczy Kolonii do
którego każdy anonimowo może przyjść i poroz-
mawiać. W każdy poniedziałek od godziny 16.00
do 20.00 wsparcia udziela psycholog (chcicie się
umówić? Zadzwońcie pod numer 512 019 878 lub
na telefon ogólny GOPS 22 350 91 20)
- ☎ Dodatkowo w drugi i czwarty piątek miesiąca
dyżur pełni specjalista ds. przemocy i uzależ-
nień godz. 13.00-15.00 (te same numery, co
powyżej).
- ☎ Prowadzimy też placówkę wsparcia dziennego
Klub Świetliki skierowany do dzieci i młodzie-
ży do 18. roku życia – nr tel. 535 223 035
- ☎ Organizujemy warsztaty i programy profi-
laktyczne z zakresu przeciwdziałania uza-
leżnieniom i przemocy skierowane do dzieci
i młodzieży (realizowane w szkołach gmin-
nych).

Młodzi mieszkańcy gminy Michałowice!

Jeśli macie pomysły na zorganizowanie wsparcia
dla rówieśników – dajcie znać swoim kolegom rad-
nym Młodzieżowej Rady Gminy. Listę ich nazwisk
z podziałem na szkoły znajdziecie na stronie gmi-
ny Michałowice w zakładce Młodzieżowa Rada
Gminy.

Lokalnie pojedź taniej!

Tanio i ekologicznie poruszaj się po gminie i w kilkanaście minut do stolicy. Atrakcyjne oferty ze zniżkami na bilety dla mieszkańców finansuje gmina Michałowice.

Warszawska Kolej Dojazdowa to dla wielu z nas ważny środek komunikacji publicznej. Dzięki programom dopłat finansowanych przez gminę, WKD jest dostępna taniej dla naszych mieszkańców. Dwie najbardziej popularne formy wsparcia to wydłużenie I strefy biletowej do Opaczy oraz Bilet Michałowiczana, czyli oferta dedykowana posiadaczom karty mieszkańca naszej gminy.



Szczególnie ta druga inicjatywa, czyli Bilet Michałowiczana, okazała się naprawdę dobrym rozwiązaniem dla wszystkich mieszkańców. Świadczą o tym wyniki sprzedaży „naszych” biletów za poprzedni rok. WKD sprzedała ich łącznie 33 058! Dopłaciliśmy do nich 112 795 zł - taką kwotę mieszkańcy oszczędzili na przejazdach. Gminne ulgi prezentowały się tak:

- ✓ przy biletach jednorazowych od 1,6 zł do 2,6 zł
- ✓ przy biletach miesięcznych do 40 zł
- ✓ przy biletach kwartalnych do 90 zł.

Największą popularnością cieszyły się bilety jednorazowe – sprzedano 32 077 sztuki (dopłaciliśmy do nich 66 185 zł). Mieszkańcy kupili także 976 biletów okresowych (dopłata z gminy: 46 478 zł). To pokazuje, że obie formy wsparcia ze strony gminy mają swoich zwolenników.

Bilet seniora

Prawie z każdym miesiącem zeszłego roku rosła liczba sprzedanych Biletów Michałowiczana – w styczniu 2021 r. kupiono 2447 jednorazowych biletów. Pod koniec roku sprzedawano ich 3066 w listopadzie i 2893 w grudniu. Wyjątkiem były miesiące letnie 2021 r. (lipiec i sierpień), kiedy biletów sprzedano nieco mniej, najprawdopodobniej z powodu trwających wakacji.

Ten rodzaj transportu przypadł do gustu seniorom. Według informacji WKD sprzedano 11 285 Biletów Michałowiczana seniorom (czyli około 35% wszystkich biletów jednorazowych). Gmina dopłaciła do nich prawie 28 tys. złotych.

Tanie bilety WKD

Przejazdy w naszej gminie są teraz łatwe i tanie. Miło patrzeć, jak nasze działania przekładają się na realne wsparcie dla naszych mieszkańców – szczególnie takie, które czujemy w portfelu na co dzień. Nadal mamy najtańszy bilet (normalny) w cenie 3,00 zł (ważny 19 minut). W Warszawie bilet normalny 20-minutowy (3,40 zł).

Od 2022 roku Bilet Michałowiczana można zakupić przez aplikacje mobilne (tj. mPay, SkyCash) w smartfonach, co zapewne zwiększy liczbę kupionych biletów.

Bilet Michałowiczana okazał się też dobrą zachętą do rozliczania PIT w gminie Michałowice, bo właśnie w ten sposób można otrzymać Kartę Mieszkańca gminy Michałowice dla siebie i swoich dzieci. Karta uprawnia m.in. do tańszego przejazdu kolejką WKD (dlatego należy ją mieć przy sobie podczas przejazdu).

**BILET
JEDNORAZOWY**

OD 1,6 ZŁ
DO 2,6 ZŁ
ULGI GMINNEJ

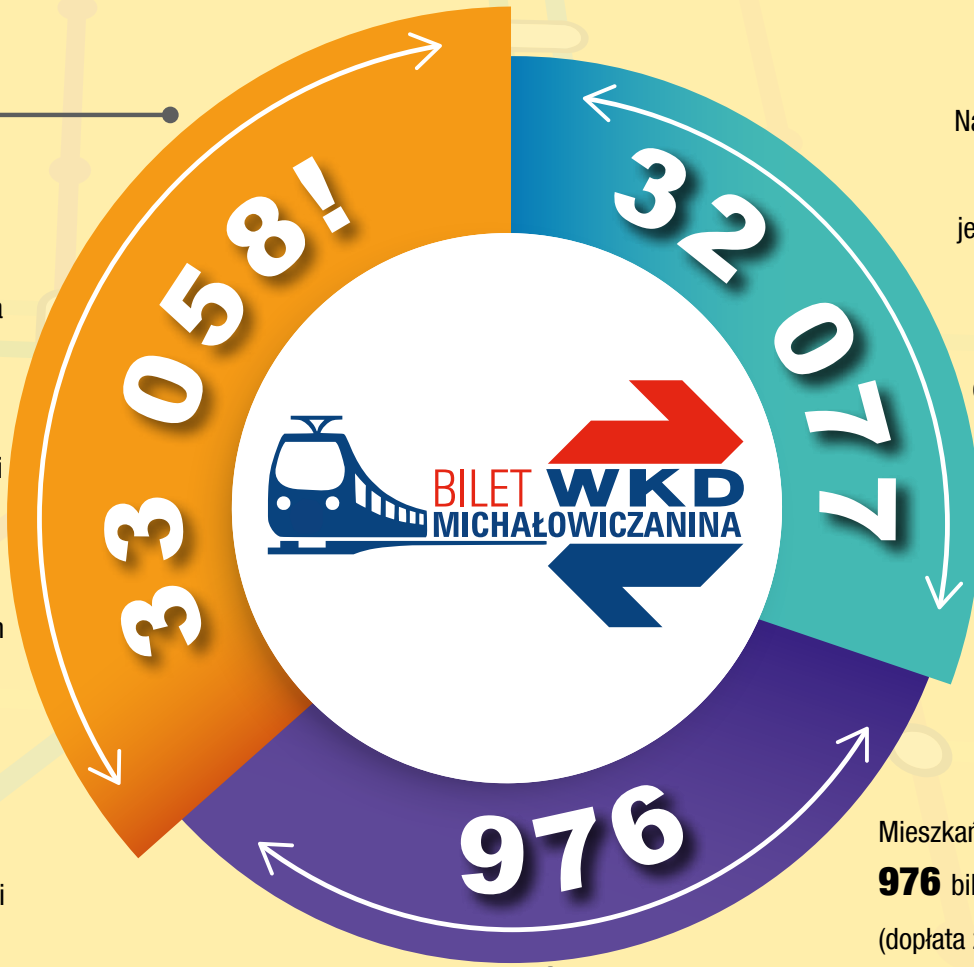
**BILET
MIESIĘCZNY**

DO
40 ZŁ
ULGI GMINNEJ

**BILET
KWARTALNY**

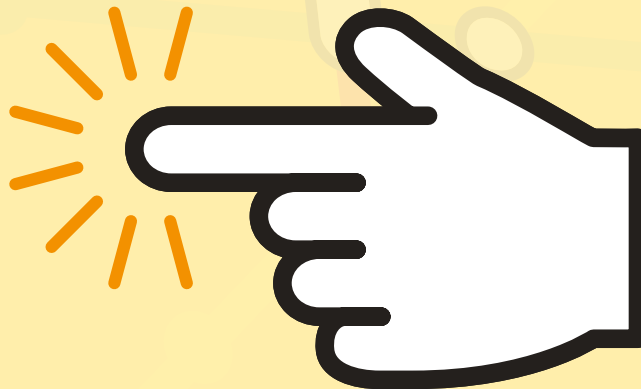
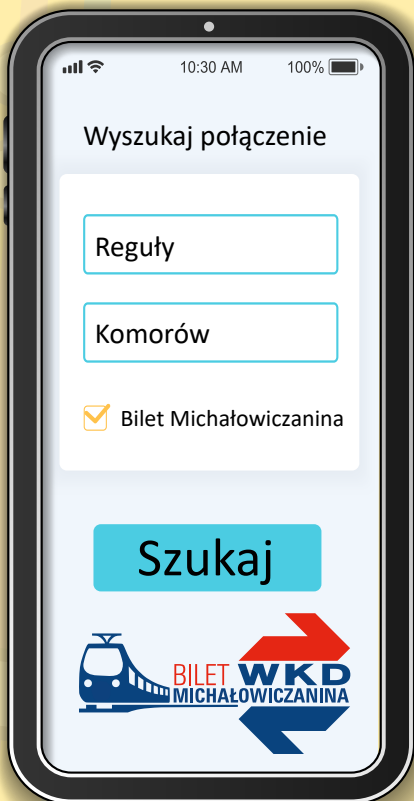
90 ZŁ
ULGI GMINNEJ

Bilet Michałowiczana okazał się naprawdę dobrym rozwiązaniem. Świadczą o tym wyniki sprzedaży „naszych” biletów za poprzedni rok. WKD sprzedała ich łącznie **33 058!** Dopłaciliśmy do nich **112 795 zł** - taką kwotę mieszkańcy oszczędzili na przejazdach.



Największą popularnością cieszyły się bilety jednorazowe – sprzedano ich **32 077** (dopłaciliśmy do nich **66 185 zł**).

Mieszkańcy kupili także **976** biletów okresowych (dopłata z gminy: **46 478 zł**)



bilety jednorazowe można już kupić przez aplikacje mobilne takie jak Skycash czy mPay

Harmonogram odbioru odpadów komunalnych z nieruchomości jednorodzinnych z terenu gminy Michałowice obowiązujący od 1 stycznia do 31 grudnia 2022 roku

KOMORÓW	TERMINY ODBIORU											
	I	II	III	IV	V	VI	VII	VIII	IX	X	XI	XII
Fracja												
Zmieszane	3, 17, 31	14, 28	14, 28	11, 25	9, 23	6, 20	4, 18	1, 12, 29	12, 26	10, 24	7, 21	5, 19
Papier	10	7	7	4	2, 30	27	25	22	19	17	14	12
Metale i tworzywa sztuczne	10	7	7	4	2, 30	27	25	22	19	17	14	12
Szkoło	10	-	21	-	16	-	11	-	5	-	7	-
BIO (w tym odpady zielone)	17	7	14	11, 25	9, 23	6, 20	4, 18	1, 12, 29	12, 26	10, 24	7, 21	19
Popiół	24	21	21	19	-	-	-	-	-	24	28	27

MICHAŁOWICE, MICHAŁOWICE-WIEŚ

Fracja	I	II	III	IV	V	VI	VII	VIII	IX	X	XI	XII
Zmieszane	4, 18	1, 15	1, 15, 29	12, 26	10, 24	7, 21	5, 19	2, 16, 30	13, 27	11, 25	8, 22	6, 20
Papier	11	8	8	5	6, 31	28	26	23	20	18	15	13
Metale i tworzywa sztuczne	11	8	8	5	6, 31	28	26	23	20	18	15	13
Szkoło	11	-	22	-	17	-	12	-	6	-	4	-
BIO (w tym odpady zielone)	18	1	15	12, 26	10, 24	7, 21	5, 19	2, 16, 30	13, 27	11, 25	8, 22	20
Popiół	25	22	22	19	-	-	-	-	-	25	29	27

GRANICA, NOWA WIEŚ

Fracja	I	II	III	IV	V	VI	VII	VIII	IX	X	XI	XII
Zmieszane	5, 19	2, 16	2, 16, 30	13, 27	11, 25	8, 22	6, 20	3, 17, 31	14, 28	12, 26	9, 23	7, 21
Papier	12	9	9	6	4	1, 29	27	24	21	19	16	14
Metale i tworzywa sztuczne	12	9	9	6	4	1, 29	27	24	21	19	16	14
Szkoło	12	-	23	-	18	-	13	-	7	-	2	-
BIO (w tym odpady zielone)	19	2	16	13, 27	11, 25	8, 22	6, 20	3, 17, 31	14, 28	12, 26	9, 23	21
Popiół	26	23	23	20	-	-	-	-	-	26	30	28

REGUŁY, SOKOŁÓW, SUCHY LAS, OPACZ-KOLONIA, OPACZ MAŁA

Fracja	I	II	III	IV	V	VI	VII	VIII	IX	X	XI	XII
Zmieszane	7, 20	3, 17	3, 17, 31	14, 28	12, 26	9, 23	7, 21	4, 18	1, 15, 29	13, 27	10, 24	8, 22
Papier	13	10	10	7	5	2, 30	28	25	22	20	17	15
Metale i tworzywa sztuczne	13	10	10	7	5	2, 30	28	25	22	20	17	15
Szkoło	13	-	24	-	19	-	14	-	8	-	3	-
BIO (w tym odpady zielone)	20	3	17	14, 28	12, 26	9, 23	7, 21	4, 18	1, 15, 29	13, 27	10, 24	22
Popiół	27	24	24	21	-	-	-	-	-	27	24	29

PĘCICE, PĘCICE MAŁE, PĘCICE (AGRICOLA), KOMORÓW-WIEŚ

Fracja	I	II	III	IV	V	VI	VII	VIII	IX	X	XI	XII
Zmieszane	7, 21	4, 18	4, 18	1, 15, 29	13, 27	10, 24	8, 22	5, 19	2, 16, 30	14, 28	12, 25	9, 23
Papier	14	11	11	8	6	3	1, 29	26	23	21	18	16
Metale i tworzywa sztuczne	14	11	11	8	6	3	1, 29	26	23	21	18	16
Szkoło	14	-	25	-	20	-	15	-	9	-	4	-
BIO (w tym odpady zielone)	21	4	18	1, 15, 29	13, 27	10, 24	8, 22	5, 19	2, 16, 30	14, 28	12, 25	23
Popiół	28	25	25	22	-	-	-	-	-	28	25	30

2023 Budżet Obywatelski Gminy Michałowice

Wkrótce ruszy II edycja Budżetu Obywatelskiego Gminy Michałowice (BO)

Nauka języka włoskiego, montaż pojemnika na elektrodopady, koperta życia czy budowa siłowni plenerowej – to tylko niektóre z projektów pierwszej edycji BO w naszej gminie, które są realizowane z tegorocznego budżetu. Wkrótce natomiast rozpocznie się akcja przyjmowania projektów do kolejnej, II edycji budżetu obywatelskiego 2023. Będzie można je składać od 4 do 30 maja bieżącego roku.

Informacje o tym, co jest konieczne do złożenia projektu znajdują się na stronie michalowice.pl/budzetobywatelski. Tam zamieściliśmy także cennik, w opar-

Nauka języka włoskiego to pierwszy z projektów realizowanych w ramach budżetu obywatelskiego 2022 pod nazwą "Kontaktujmy się z przyjaciółmi Włochami w ich języku - nauka języka włoskiego dla początkujących, dla mieszkańców gminy Michałowice". Kurs rozpoczął się w lutym i trwać będzie 8 miesięcy.



ciu o który łatwiej można obliczyć wartość projektu, jak również mapy z nieruchomościami, które są we władaniu gminy.

Szacowany koszt jednego projektu nie może przekroczyć 175 000 zł.

Pula środków, która została przeznaczona na zadania do realizacji w 2023 roku wynosi 500 000 zł.

Jakie w tym roku projekty Państwo zaproponują? Już nie możemy doczekać się ich otrzymania.

Jeśli mają Państwo pytania, chcą uzyskać poradę dotyczącą możliwości realizacji projektów w ramach BO – zapraszamy do kontaktu: tel. 22 350 91 40 lub promocja@michalowice.pl.

Na osiedlu Michałowice, na rogu ulic Szkolnej i Raszyńskiej stanął wygodny pojemnik na elektrodopady

Nagroda za obywatelską postawę

Zdobyliśmy 100 tys. zł w związku z wysokim wynikiem szczepień przeciwko COVID-19

Wskaźnik wyszczenia mieszkańców gminy Michałowice przeciwko COVID-19 wyniósł ponad 68,5% do końca 2021 roku. To jeden z najlepszych wyników samorządów – 8. w kraju, 2. w powiecie pruszkowskim i 3. w województwie mazowieckim.

Dzięki temu zajęliśmy 8. miejsce w krajowym konkursie „Gmina na Medal”. Nagrodą jest 100 tys. złotych. Kwota zasili działania związane z prewencją i walką ze skut-

kami COVID-19 i dlatego planujemy przeznaczyć je na przygotowanie docelowej koncepcji architektonicznej budynku, w którym będzie się mieścić m.in. przychodnia zdrowia. Pozyskaliśmy nieodpłatnie od KOWR na ten właśnie cel, równo dwa tygodnie temu, działkę przy WKD Michałowice. Pełną dawkę szczepienia przeciwko COVID-19 przyjęło dotychczas 12 590 mieszkańców gminy Michałowice.

Darmowe szczepienia przeciw pneumokokom



Mieszkańcy naszej gminy powyżej 50. roku życia mogą bezpłatnie zaszczepić się przeciwko pneumokokom. Jest to możliwe dzięki programowi polityki zdrowotnej województwa mazowieckiego.

Pneumokoki wywołują wiele zakażeń, z których najpoważniejszymi są: zapalenie płuc, zapalenie opon mózgowo-rdzeniowych i sepsa. Ryzyko zachorowania zwiększa się w sezonie grypowym. - To przekonało mnie, aby zachęcić Państwa do szczepień, które najskuteczniej chronią przed pneumokokowym zapaleniem płuc, a w czasie pandemii COVID-19, bardziej niż kiedykolwiek, ważna jest ochrona przed chorobami układu oddechowego – mówi Małgorzata Pacheca, wójt gminy Michałowice.

Wśród realizatorów programu znalazła się przychodnia „Amedica” w Granicy, ul. Główna 104.

Kontakt:

Tel. 22 724 48 28

e-mail: amedica@amedica.eu

Liczba szczepionek jest ograniczona. Do tej pory zaszczepiono 367 osób. W chwili oddania biuletynu do druku zostało jeszcze 150 szczepionek, z których mogą skorzystać mieszkańcy gminy Michałowice po 50. roku życia.

Kto może uczestniczyć w programie?

Do programu mogą być zakwalifikowane osoby powyżej 50. roku życia mieszkające na terenie województwa mazowieckiego, które udzielią świadomej zgody na udział w programie oraz przejdą pozytywnie lekarskie badanie kwalifikacyjne.

Zaplanowano, że z programu będzie mogło skorzystać ok. 5 tys. osób z całego Mazowsza.

Budżet programu

Program sfinansowany zostanie w całości z budżetu województwa mazowieckiego, który wynosi w 3-letnim okresie realizacji 6 mln zł, zgodnie z poniższym podziałem:

✓ 2021 r.: 1 000 000 zł;

✓ 2022 r.: 2 500 000 zł;

✓ 2023 r.: 2 500 000 zł.



Nowe połączenia autobusowe w Gminie Michałowice

60

61

62

60

61

62

Walendów – Nadarzyn – Pruszków

Przystanki w naszej gminie:

- **Nowa Wieś**, przy OSP (ul. Główna 2)
- **Granica**, przy szkole (ul. Główna 96)

Rybie – Raszyn – Michałowice – Reguły – Michałowice – Pruszków

Przystanki w naszej gminie:

- **Opacz Mała** (ul. Targowa i ul. Czaplki);
- **Michałowice** (ul. Szkolna, przy kościele, ul. Spacerowa, ul. Regulska, al. Topolowa);
- **Reguły** (przy urządzie gminy, al. Powstańców Warszawy 1);
- **Pęcice** (przy kościele, ul. Parkowa; ul. Pęcicka)

Raszyn – Janki – Sokołów – Komorów – Pruszków – Piastów

Przystanki w naszej gminie:

- **Komorów** (al. Marii Dąbrowskiej)
- **Sokołów** (ul. Sokółowska)

Wkrótce powstaną kolejne:

w ul. Brzozowej w Nowej Wsi,
ul. Sanatoryjnej w Komorowie,
ul. Komorowskiej w Pęcicach Małych
oraz w ul. Sokółowskiej w Sokołowie.

Więcej szczegółów znajdziesz na: www.michalowice.pl

Kursy wymienionymi liniami realizuje jeden przewoźnik – Związek Powiatowo-Gminny „Grodziskie Przewozy Autobusowe” (GPA*).

Ważna informacja dla posiadaczy biletów okresowych ZTM

- osoby, które posiadają dowód zakupu biletu okresowego ZTM Warszawa (wymagane potwierdzenie w postaci paragonu), mogą bezpłatnie korzystać z przejazdów komunikacją działającą w ramach GPA.

Na liniach obowiązuje jeden cennik opłat za bilety.



100 lat to za mało!

Dwoje mieszkańców naszej gminy obchodziło ostatnio setne urodziny. Życzymy zdrowia i wielu wspaniałych chwil z bliskimi.



Jubilat na głos odczytał list gratulacyjny z okazji 100. urodzin

Gmina Michałowice to ich bezpieczna przystań. Pani Leonora Sobczak i pan Czesław Ciarka skończyli 100 lat.

Z tej okazji Szanownym Jubilatom Małgorzata Pacheka, wójt gminy Michałowice, złożyła najserdeczniejsze życzenia, dalszych długich lat w zdrowiu i szczęściu rodzinnym.

Pan Czesław urodził się 10 grudnia 1921 roku. Od urodzenia mieszka w Opaczy Małej. Zawsze wszystko robił sam, łącznie z wybudowaniem domu, w którym do dzisiaj mieszka. Jeszcze niedawno przekopywał działkę dwa razy do roku, uprawiał warzywa w przydomowym ogródku, dokonywał drobnych napraw i ulepszeń w domu.

Dziś jest stale uśmiechnięty i w bardzo dobrej kondycji, jak na swój wiek. Lubi oglądać programy sportowe, przede wszystkim skoki narciarskie i boks. Pan Czesław osobiście odczytał pięknym donośnym głó-



sem list gratulacyjny wręczony przez panią wójt gminy Michałowice.

Podobny list otrzymała pani Leonora Sobczak, mieszkanka Nowej Wsi. Z powodu panującej pandemii i związanej z tym prośbą, by nie narażać jubilatki na niepotrzebne zagrożenie, panią Leonorę odwiedziliśmy w zmniejszonym składzie i nie mogliśmy wykonać pamiątkowego zdjęcia.

Jubilatom jeszcze raz życzymy wszelkiej pomyślności i dużo zdrowia.

Stacja WKD (na obrazku)		Sprawunek Praca pilota	Australijski złoty Kuzyn dorsza	... Rycerska w radzie gminy	Zwierzęta jucznie Potrawy pod pokrywką Zwrot w sprawie	Z wielkim piecem Gruby żart	Kropka smutku lub radości	11	Wiązka zboża Stan zachwyty	Cenna tkanina Sąsiad Iranu	
	17										
Roślina ozdobna				Parkan, ogrodzenie			Trój-dźwięk Skrajny polityk				
	6		20	Konkurent				Metalowy „szew”			
X-Men z komiksów Fuszer					Uschła gałąź	8	Zatopiony okręt	4	Aktówka	5	
Gmina w powiecie pruszkowskim		łowny zajac	Ucho-dźca	Pseudonim piłkarza Euzebiusza Smolarka Nóżka kota	1	7		13			Akademie tenisowa z Pęcic
Posłanictwo Pasożyt bydła									Spec od poprawnego myślenia		Dwie papużki
			Porozumienie Ptak mądrości				Młoda kaczka Wrzawa, harmider			3	
Ogłaszał zarządzenia władcy „Smutny” pojazd		Tuzy karciane Epoki		Drobny gryzon "Noce i ..."				Imię Nehrebeckiej	12	Gardner Fiński rajdowiec	
					Obok liryki i dramatu		Jurij, pierwszy kosmonauta				Język obcy w budżecie obywat.
Szybkie spożywanie						Napój alkohol.			18		
Wyżywienie		Sielanka	Alkohol	Przy krośnię	Skoczny owad Pisarka	15	9		Słomiana plecianka		Poszycie leśne
Bywa malowniczy				Atrybut Kojaka Mitologiczny lotniarz Waga opakowania towaru Włókno na liny					Joanna, aktorka filmowa Parów		Infekcja
								Gajos			
Metal do lutowania								Żyje w stolicy Grecji			
Specjały	Błękit										
Napaść	Rowero-wa w gminie				Jezioro koło Mrągowa		Bitą drogą, gościniec				
Łowisko w Pęcicach		Potrawa z mięsa									
Na obrazku w okienku		Państwo									
					Poprzednicy Rzymian w Italii						

1 2 3 4 5

6 7 8 9 10 11 12 13 14 15 16 17 18 19 20 21



Wójt Gminy Michałowice
zaprasza

2022



**DLA MIESZKAŃCÓW
GMINY MICHAŁOWICE
W WIEKU 60+**

Szczegóły:



ZAJĘCIA SPORTOWE DLA SENIORÓW

PONIEDZIAŁEK

AQUA SENIOR

GODZ. 8.00

PRUSZKÓW

UL. ANDRZEJA 3

MIEJSCE: MIEJSKA KRYTA
PŁYWALNIA „KAPRY”

ZAPISY: sport@michalowice.pl

START
2 maja

ŚRODA

**AKTYWNY
SENIOR**

GODZ. 10.00

NOWA WIEŚ

UL. SPACEROWA

MIEJSCE: STREFA REKREACJI

CZWARTEK

**NORDIC
WALKING**

GODZ. 10.00

REGUŁY

AL. POWSTAŃCÓW
WARSZAWY 1

MIEJSCE: PARKING PRZED
URZĘDEM GMINY

CZWARTEK

***BODY ART**

GODZ. 19.30

SUCHY LAS

UL. KS. WOŹNIAKA 6

MIEJSCE: ŚWIETLICA

* wymagana własna mata

PIĄTEK

***ZDROWY
KRĘGOSŁUP/JOGA**

GODZ. 10.00

REGUŁY

UL. WIEJSKA 13

MIEJSCE: ŚWIETLICA

* wymagana własna mata

SOBOTA

AKADEMIA

**MĘŻCZYNA
EDUKACJA
NATURA**

GODZ. 10.00

SPOTKANIA DLA PANÓW

MIEJSCE: NA TERENIE GMINY

ZAPISY: sport@michalowice.pl

Seniorzy wymagający transportu proszeni są o kontakt: sport@michalowice.pl

Zajęcia realizowane w ramach Programu Polityki Senioralnej Gminy Michałowice na lata 2021 – 2024.

Wydarzenie może być dokumentowane w postaci fotorelacji/filmu i może być opublikowane na stronach internetowych, w mediach społecznościowych i wydawnictwach gminy Michałowice oraz jednostkach pomocniczych oraz może być przekazywane mediom. Biorąc udział w przedsięwzięciu uczestnik/opiekun prawny uczestnika, wyraża zgodę na przetwarzanie jego/uczestnika wizerunku dla potrzeb związanych z promocją wydarzenia.

Inwentaryzacja źródeł ciepła



Sprawdziliśmy źródła ciepła, żeby skuteczniej walczyć ze smogiem. Wyniki inwentaryzacji źródeł ciepła umożliwią gminie aktualizację strategii i programów związanych z poprawą jakości powietrza i środowiska.

Inwentaryzacja źródeł ciepła trwała od lipca do grudnia zeszłego roku i obejmowała indywidualne źródła ciepła we wszystkich nieruchomościach zlokalizowanych na terenie całej gminy.

Program Ochrony Powietrza

Zgodnie z Programem Ochrony Powietrza, przyjętym przez sejmik województwa we wrześniu 2020 r., obowiązek wykonania inwentaryzacji do końca 2021 r. spoczywał na wszystkich samorządach gminnych z terenu województwa mazowieckiego. Mieszkańców naszej gminy odwiedzali ankieterzy z firmy GlobalECO. Przeprowadzali oni krótką ankietę m.in. na temat rodzaju używanego paliwa, głównego źródła ciepła czy rodzaju ocieplenia budynku. Ze względu na dynamiczną sytuację związaną z COVID-19 udostępniona była również ankietka on-line.

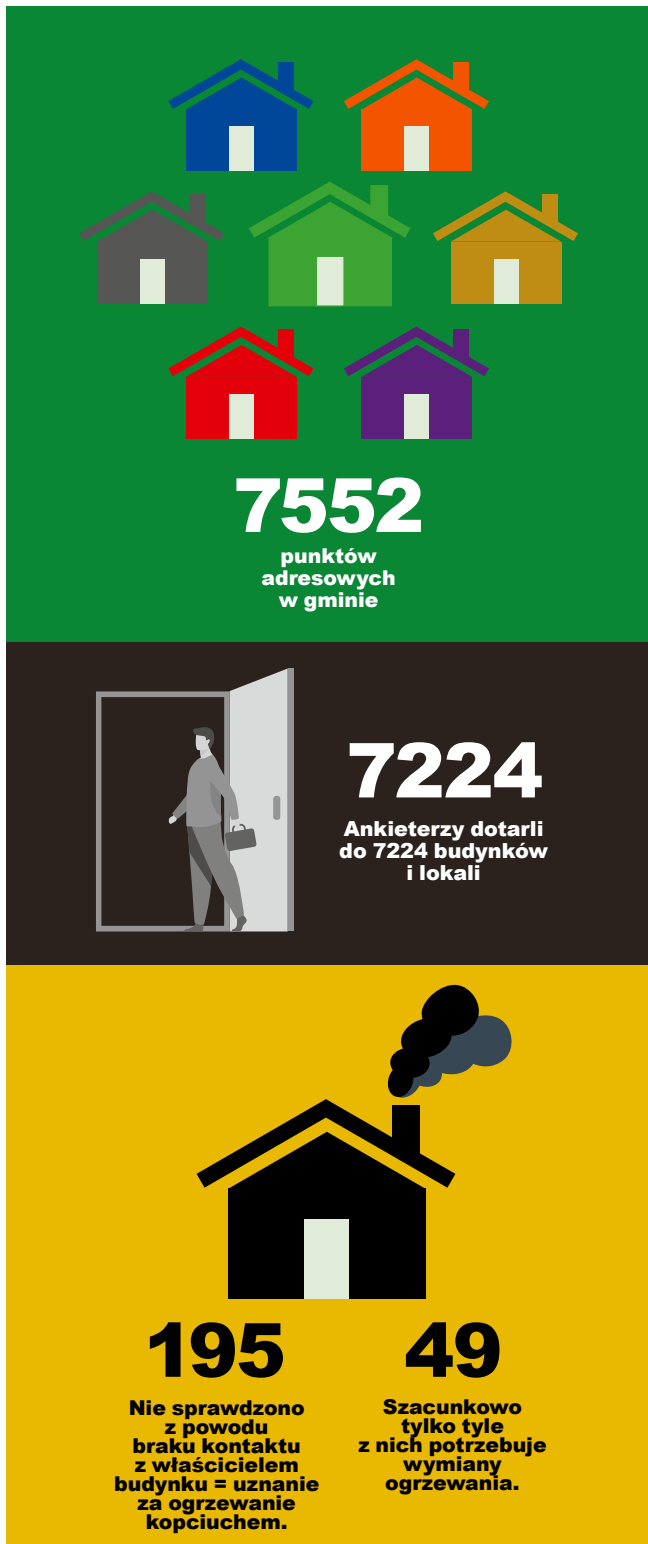
Pozyskamy środki na walkę ze smogiem

Zebrane w czasie inwentaryzacji dane stanowią punkt wyjścia oraz podstawę do podejmowania ko-

lejnych działań gminy Michałowice zmierzających do poprawy jakości powietrza, m.in: pomocy mieszkańcom w wymianie przestarzałych źródeł ciepła czy termomodernizacji budynków. Pozyskane dane są również narzędziem dla gminy, jeśli chodzi o działania kontrolne w zakresie prawidłowego użytkowania urządzeń grzewczych, a także prowadzenia i aktualizacji bazy danych dotyczących źródeł ciepła. Opracowana inwentaryzacja umożliwi gminie aktualizację strategii i programów związanych z poprawą jakości powietrza i środowiska. Daje ona podstawę również do pozyskania przez gminę Michałowice środków zewnętrznych na realizację opisanych wyżej działań.

Wyniki inwentaryzacji

Z 7552 punktów adresowych z terenu gminy informację na temat wykorzystywanego źródła ciepła uzyskano w przypadku 7224 budynków i lokali. Ankietyzacja nie odbyła się w 195 lokalach z powodu braku kontaktu z właścicielem nieruchomości lub z powodu epidemii. Ankieterzy podjęli dwukrotną próbę kontaktu oraz pozostawili awizo z numerem kontaktowym, aby właściciel nieruchomości mógł się skontaktować w celu przeprowadzenia wywiadu. W powyższych



przypadkach, tj. w budynkach, w których ankietyzacja się nie odbyła, zgodnie z zasadami przyjętymi w uchwale Sejmiku Województwa Mazowieckiego w sprawie programu ochrony powietrza, obiekty takie uznane zostały za potencjalnie najbardziej emisyjne źródło ciepła. Szacuje się jednak, ekstrapolując wyniki całego badania, że w nieruchomościach tych dominują kotły gazowe (około 146 sztuk spośród 195), a kotłów wymagających wymiany jest ok. 49.

Analiza danych inwentaryzacyjnych pozwoliła określić, iż najczęściej wykorzystywanym rodzajem źródła ciepła są kotły gazowe (6462, w tym 102 z nich są dodatkowym źródłem ciepła).

620 źródeł ciepła do wymiany

Zgodnie z Uchwałą nr 162/17 Sejmiku Województwa Mazowieckiego z dnia 24 października 2017 r. kotłów, które stanowią główne źródło ciepła a nie spełniają wymagań w zakresie sprawności cieplnej i emisji zanieczyszczeń określonych dla klasy 5 według normy PN-EN 303-5:2012, czyli takich, których od 1 stycznia 2028 roku nie można używać na terenie naszego województwa w gminie Michałowice jest 209.

Pieców, piecokuchni, pieców wolnostojących*, kominków oraz pieców kaflowych, które stanowią główne źródło ciepła, i nie spełniają wymogów ekoprojektu, jest 362.



6462
budynki ogrzewane kotłami gazowymi

Podsumowując, przewidywana łączna liczba głównych źródeł ciepła do modernizacji, wymiany lub wyłączenia z użytkowania w gminie Michałowice do 2028 roku wynosi 620. Zadeklarowano jednak, że dodatkowym źródłem ogrzewania są: 102 piece na gaz, 20 pomp ciepła, 52 instalacje z kolektorami ciepła, 7 ogrzewaniem elektrycznym, co oznacza, że około 180 nieruchomości jest wspomaganych przez instalacje niskoemisyjne. Z analizy danych analizy danych z prac inwentaryzacyjnych wynika, że na terenie gminy Michałowice spośród kotłów na paliwo stałe wykorzystuje się głównie te, które zostały wyprodukowane po 2000 roku.

Wsparcie w wymianie ogrzewania

W trakcie prac inwentaryzacyjnych, zebrano również dane na temat planów dotyczących zmiany sposobu ogrzewania. Warto także podkreślić, iż w przypadku 142 kotłów na paliwo stałe, aż 84% ankietyzowanych osób chciałoby zmodernizować już posiadany kocioł.



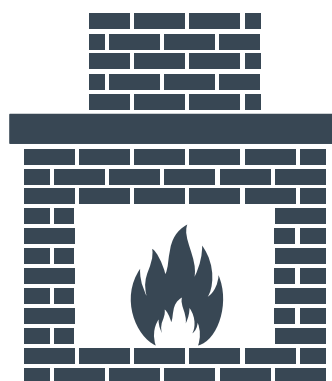
209

**kopciuchów
do wymiany
do 2028 r.**

Równoległe z prowadzoną inwentaryzacją, wdrożone zostały działania informacyjno-promocyjne, które miały na celu zwiększenie świadomości ekologicznej mieszkańców, co przełoży się na sposób użytkowania urządzeń grzewczych, ich wymianę oraz obniżenie zanieczyszczenia powietrza. Mieszkańcy również mają kompleksowe wsparcie w pozyskiwaniu środków z programów zewnętrznych i ich rozliczaniu, np. z programu ogólnopolskiego „Czyste Powietrze”. Ponadto mieszkańcy mogą skorzystać z atrakcyjnego gminnego Lokalnego Programu Piecowego oraz Lo-

kalnego Programu Osłonowego – programu wsparcia finansowego dla najbardziej potrzebujących mieszkańców gminy, którzy w związku z trwałą zmianą systemu ogrzewania z wysokoemisyjnego (węglowego) na niskoemisyjny ponoszą zwiększone koszty grzewcze lokalu.

Na podstawie przeprowadzonej inwentaryzacji stworzona została baza danych. Zgodnie z projektem programu ochrony powietrza dla województwa mazowieckiego baza danych będzie corocznie aktualizowana w miarę postępującej wymiany kotłów.



362

**pieców,
piecokuchni, pieców
wolnostojących*,
kominków oraz
pieców kaflowych,
które stanowią
główne źródło
ciepła, i nie
spełniają wymogów
ekoprojektu.**

*piece wolnostojące – są to piece powszechnie nazywane „kozami”

WYDARZENIA



Powitanie wiosny z tradycyjnym topieniem Marzanny – słowiańskiej bogini zimy, śmierci i odrodzenia.



Wymień kopciucha z dużą dotacją

W styczniu ruszył nabór do Lokalnego Programu Piecowego. Warto się pospieszyć i nie zwlekać z decyzją o wymianie pieca węglowego, ponieważ to ostatni rok z tak wysoką dotacją! W kolejnych latach dotacja z budżetu gminy będzie coraz niższa.

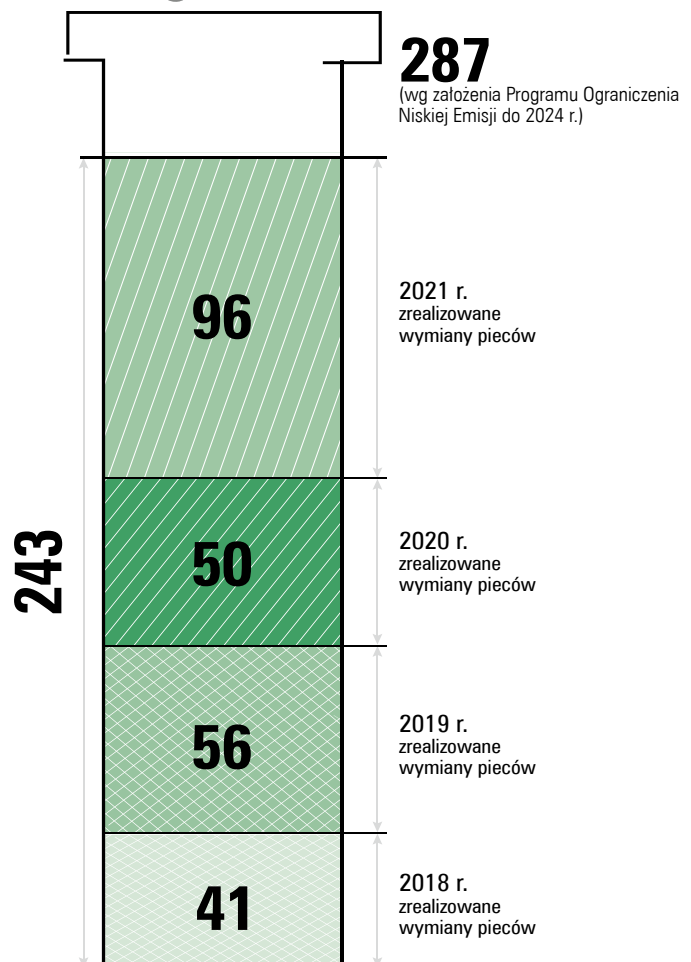
Już za rok, bo od 1 stycznia 2023 r. eksploatowanie pozaklasowych kotłów na paliwo stałe stanie się nielegalne. Rok 2022 będzie kluczowy dla osób, które wciąż używają pieców niespełniających wymogów dla klas 3 i 4. Jeśli mieszkańcy nie podejmą w nadchodzącym roku decyzji o wymianie pozaklasowego źródła ciepła muszą się liczyć z karami za eksploatowanie kotła niespełniającego wymogów. Wynika to bezpośrednio z zapisów obowiązującej w województwie mazowieckim „uchwały antysmogowej”. Za jej nieprzestrzeganie może grozić grzywna nawet do 5000 zł.

Wnioski można składać w biurze podawczym Urzędu Gminy Michałowice od 3 stycznia 2022 r. do 15 października 2022 r.

Wsparcie w zielonej transformacji

Urząd Gminy Michałowice podejmuje wiele działań, aby pomóc Państwu w przygotowaniu się do wejścia w życie przepisów wojewódzkiej uchwały antysmogowej. Jednym z tych działań jest właśnie dotacja na wymianę pieca węglowego, w której dostają Państwo środki na wymianę pieca „z góry”.

Drugim działaniem jest program osłonowy dla osób, które ponoszą zwiększone koszty związane z wymianą źródła ciepła. Zachęcamy do kontaktu z urzędem i rozmowy na temat dostępnych dla Państwa rozwiązań.



ZALETY GMINNEGO LOKALNEGO PROGRAMU PIECOWEGO:

- Wysoka dotacja! 7000 zł – jednak nie więcej niż 100% poniesionych kosztów zakupu pieca gazowego lub elektrycznego.
- Dotacja „z góry” – zaraz po podpisaniu umowy, bez konieczności wykładania na kupno pieca własnych pieniędzy.
- Możliwość wymiany pieca węglowego na piec gazowy (na gaz płynny LPG) lub piec elektryczny w nieruchomościach, w których nie ma możliwości podłączenia się do instalacji gazowej.
- Uproszczony do minimum wniosek i załączniki.
- Możliwość łączenia gminnej dotacji z ogólnopolskim programem „Czyste Powietrze” i otrzymania zwrotu poniesionych kosztów za montaż pieca i kotłownię gazową. Wniosek do programu „Czyste Powietrze” można złożyć w naszej gminie.
- Możliwość otrzymania dopłaty do kosztów ogrzewania w ramach gminnego Lokalnego Programu Ochrony. Więcej o programie na stronie: www.michalowice.pl/lpo
- Możliwość odliczenia ulgi termomodernizacyjnej od podstawy obliczenia podatku pozostałych wydatków, które nie zostały dofinansowane w ramach Lokalnego Programu Piecowego lub programu „Czyste Powietrze”. Więcej na temat ulgi termomodernizacyjnej znajdą Państwo na stronie: michalowice.pl/czystepowietrze/dla-domow-jednorodzinnych/12-ulga-termomodernizacyjna



WYDARZENIA



Turniej futsalowy zorganizowany przez Młodzieżową Radę Gminy

W gminie Michałowice porozmawiamy o klimacie!

Jeszcze trwają konsultacje Programu Ochrony Środowiska dla Gminy Michałowice, a już chcemy zaprosić Państwa do udziału w kolejnym projekcie. Nasza gmina znalazła się w gronie 4 samorządów, w których będzie realizowana Obywatelska Narada o Klimacie. Wynikiem tej narady będą rekomendacje do naszych dokumentów gminnych – uchwał, polityk i programów.



W każdym z samorządów zostaną przeprowadzone procesy konsultacji dokumentów strategicznych (Planów Gospodarki Niskoemisyjnej, Miejskich Planów Adaptacji, Programów Ochrony Środowiska, Programów Ograniczenia Niskiej Emisji lub innych) z wykorzystaniem metody sądów (narad) obywatelskich.



Projekt rozpocznie się wiosną.

Mieszkańcy będą się spotykać na kilkugodzinnych spotkaniach przez 3 dni, by podjąć decyzję w sprawie wybranego problemu. Rekomendacje, które uchwali narada, zostaną przekazane władzom do wdrożenia, by lepiej zaadaptować gminę Michałowice do zmian klimatu.

Nasza gmina stanie się wzorem dla innych samorządów, które w przyszłości będą chciały zorganizować podobne przedsięwzięcie.

Zgłosiliśmy gminę Michałowice do rekrutacji w projekcie „Narada Obywatelska o Klimacie”, ponieważ wierzymy w partycypację i współzarządzanie gminą przez jej mieszkańców. W to, że to Państwo najlepiej i najpełniej powiedzą nam, co jest dla Was ważne i na czym Wam zależy.

„Narada Obywatelska o Klimacie” prowadzona jest przez Fundację Pole Dialogu i Instytut na rzecz Ekorozwoju, który realizowany jest z dotacji programu Aktywni Obywatele – Fundusz Krajowy, finansowanego z Funduszy EOG (tzw. funduszy norweskich). W projekcie biorą z nami udział 3 inne gminy – Cieszyń, Lesko i Świdwin.



Czym jest narada obywatelska?

Narada obywatelska to narzędzie angażowania mieszkańców we współdecydowanie o przyszłości ich społeczności, w ramach którego przez kilka dni spotykają się, by najpierw wspólnie z ekspertami zgłębić wiedzę w temacie będącym przedmiotem spotkania, a następnie podyskutować o swoich wnioskach, przemyśleniach. Obrady, w których bierze udział kilkanaście losowo dobranych osób, kończy podjęcie decyzji – rekomendacji dla lokalnych władz, które zobowiązują się do wdrożenia w życie proponowanych przez mieszkańców zmian. Co ważne, uczestnicy takich spotkań dobierani są losowo spośród grupy osób, która będzie zainteresowana tematem i będzie chciała nad nim pracować – z chętniej grupy osób wyłaniana jest grupa, która w jak największym możliwym stopniu odpowiada strukturze demograficznej gminy. Oznacza to, że w naradzie obywatelskiej wezmą udział zarówno kobiety, jak i mężczyźni, osoby starsze i młodsze w proporcjach odzwierciedlających charakterystykę lokalnej społeczności. W „Naradzie Obywatelskiej o Klimacie” wszyscy uczestnicy otrzymają również wynagrodze-

nie za udział w spotkaniach. Obrady narady będą prowadzone przez bezstronnych moderatorów i nie będą w nich brały władze gminy, tak aby dać Państwu nieskrępowaną możliwość wypowiedzi.



Co oprócz narady wydarzy się w naszej gminie?

Spotkania narady poprzedzi sondaż świadomości klimatycznej mieszkańców gminy Michałowice połączony z pierwszym etapem rekrutacji uczestników do porad – online i w wersji papierowej, w formularzach dystrybuowanych na terenie gminy. Organizatorzy projektu, w którym bierze udział gmina (Fundacja Pole Dialogu i Instytut na rzecz Ekorozwoju) przeprowadzą również ekspercką diagnozę polityk lokalnych i zdefiniowanie kluczowych zagadnień dla narady, co pozwoli na merytoryczne poprowadzenie spotkań pod kątem wybranego przez nas obszaru. A do wyboru mamy obszary: powietrze, woda, odpady i zieleń.

Co ważne dla nas – Państwa rekomendacje potraktujemy bardzo poważnie i zostaną one przeanalizowane i wykorzystane w dokumentach gminnych.



Chciałbyś wziąć udział w „Naradzie Obywatelskiej o Klimacie”? Już niebawem przedstawimy więcej informacji na temat rekrutacji oraz sondażu. Zachęcamy do śledzenia aktualności na stronie gminy oraz na stronach organizatorów:

Fundacja Pole Dialogu: poledialogu.org.pl/narada-obywatelska-o-klimacie/

Co po naradzie?

Podczas organizacji porad w 4 gminach (w tym w gminie Michałowice) zostaną zebrane doświadczenia samorządów bardzo różniących się od siebie wielkością, położeniem, zamożnością, doświadczeniem w działaniach partycypacyjnych oraz problemami środowiskowymi. Pozwoli to organizatorom (Fundacji Pole Dialogu i Instytutowi na rzecz Ekorozwoju) wypracować wnioski i materiały, które przydadzą się większej liczbie polskich samorządów w planowanym II etapie projektu (podczas Ogólnopolskiej Narady Obywatelskiej o Klimacie). Od jesieni organizatorzy mają bowiem zamiar wesprzeć aż 20 innych samorządów w przeprowadzeniu kolejnych porad o klimacie. Docelowej dwudziestce będzie łatwiej przeprowadzić ten proces - samorządy będą mogły wzorować się na pilotażowych doświadczeniach, między innymi gminy Michałowice.

Chciałbyś wziąć udział w „Naradzie Obywatelskiej o Klimacie”? Już niebawem przedstawimy więcej informacji na temat rekrutacji oraz sondażu. Zachęcamy do śledzenia aktualności na stronie gminy oraz na stronach organizatorów:

Fundacja Pole Dialogu: poledialogu.org.pl/narada-obywatelska-o-klimacie/

Konferencja „Działaj dla klimatu”

W Światowy Dzień Wody 22 marca 2022 r. w Brwinowie odbyła się konferencja inauguracyjna projektu „Działaj dla klimatu. Inicjatywy podnoszące świadomość ekologiczną w szkołach w gminach Brwinów i Michałowice w partnerstwie z Sandgerdi Elementary School z Islandii”.



(PAP)

Małgorzata Pachecka, wójt gminy Michałowice, oraz Jerzy Wysocki, zastępca burmistrza gminy, powitali gości zgromadzonych w Szkole Podstawowej nr 1 w Brwinowie. Konferencję prowadził Sławomir Sowa,

Uczestnicy konferencji Działaj dla klimatu (fot. UG Brwinów)

kierownik Jednostki Realizującej Projekt w gminie Brwinów.

W ramach projektu „Działaj dla klimatu” uczniowie wezmą udział w pięciu międzyszkolnych akcjach edukacyjnych, których tematy związane są z działaniami proklimatycznymi – segregacją śmieci, śladem węglowym, ochroną zasobów wody i poruszaniem się rowerem.

Wśród prelegentów była również wójt gminy Michałowice Małgorzata Pachecka, która przedstawiła Islandię jako miejsce o ogromnych walorach turystycznych, wskazując, że kraj ten już dziś jest bardzo ekologiczny. Warto zaznaczyć, że na Islandii 100% produkowanej energii elektrycznej pochodzi ze źródeł odnawialnych – między innymi wiatru i wody.

Dzięki zdalnemu połączeniu z Sandgerdi Elementary School z Islandii podczas konferencji obecna była Hólmfrídur Arnadóttir, dyrektor szkoły, a jeden z uczniów przedstawił prezentację o zmianach klimatu na Islandii, których efektem są między innymi coraz szybciej topniejące lodowce.

Na zakończenie konferencji dyrektorzy szkół otrzymali pod opiekę zielistki – kwiaty symbolizujące rozwijający się projekt.

Lider projektu – gmina Brwinów – koordynuje działania prowadzone przez szkoły na terenie gminy Brwinów i gminy Michałowice. Projekt jest realizowany w latach 2022–2023 w szkołach w Brwinowie, Żółwinie i Otrębusach, a także w Nowej Wsi, Michałowicach i Komorowie. Zagranicznym partnerem jest Szkoła Podstawowa z Sandgerdi (Islandia), z którą kilka lat temu nawiązała współpracę Szkoła Podstawowa nr 1 w Brwinowie.

22 marca 2022 roku, w Światowy Dzień Wody, rozpoczął się nabór do programu "Wodołapacz - programu dotacji z budżetu gminy do zakupu przydomowych instalacji małej retencji.

Szczegóły programu oraz wnioski wraz z załącznikami dostępne są na stronie: www.wodolapacz.michalowice.pl.



Mazovia art, czyli sztuka z 7 gmin

W piątek, 26 listopada, odbył się wernisaż Mazovia Art. Swoje prace prezentowali uzdolnieni malarze i fotografowie młodego pokolenia z 7 gmin zachodniego Mazowsza.

Artyści pochodzili z gmin: Błonie, Brwinów, Leszno, Milanówek, Michałowice, Nadarzyn i Podkowa Leśna. Wśród uczestników wystawy są absolwenci i uczniowie Akademii Sztuk Pięknych w Warszawie oraz wyższych uczelni artystycznych. Wystawę zorganizowało Stowarzyszenie Gmin Zachodniego Mazowsza „Mazovia” oraz gmina Michałowice, która jednocześnie była gospodarzem spotkania.

Sztuka wspólnoty

Wernisaż otworzyli Małgorzata Pachecka, wójt gminy Michałowice, i Jerzy Wysocki, prezes Mazovii.

- Do udziału w wystawie zaprosiliśmy twórców, którzy dopiero wkraczają w świat sztuki, poszukując indywidualnej drogi artystycznej. Dla tych młodych, często debiutujących artystów, możliwość prezentacji prac przed szeroką publicznością stanowi ważny moment w rozwoju kariery zawodowej. Dlatego Mazovia Art jest wyjątkowo cenną inicjatywą, która wspiera artystów w realizacji ich życiowej misji – powiedziała Małgorzata Pachecka, wójt gminy Michałowice.

– Mazovia Art 2021 to przedsięwzięcie wykraczające poza ramy dotychczasowej działalności naszego



Sztuka 7 gmin połączyła artystów i mieszkańców podczas wystawy w Urzędzie Gminy w Regulach

stowarzyszenia. Przez 17 lat skupialiśmy się głównie na organizacji zawodów sportowych dla dzieci i młodzieży z terenu gmin członkowskich, co przynosiło i przynosi nam wiele satysfakcji. W 2012 roku ofertę programową rozszerzyliśmy o projekt pod nazwą Tanczny Festiwal Przedszkolaków - powiedział Jerzy Wysocki, prezes Stowarzyszenia Gmin Zachodniego Mazowsza Mazovia.

Wierzmy, że przedsięwzięcie artystyczne Mazovia Art 2021, które jest kontynuacją naszej przygody z kul-

tura, przyczyni się w sposób wydatny do promocji młodych artystów pochodzących z gmin zachodniego Mazowsza u progu ich zawodowej drogi twórczej i wpisze się na stałe w kalendarz wydarzeń naszego stowarzyszenia - dodał.

7 artystów Mazowsza

Wśród eksponatów wystawy Mazovia Art są obrazy, fotografie, grafiki i rysunki, prace z zakresu scenografii i stylizacji, których autorami są:

Krzysztof Mierzejewski – reprezentant gminy Błonie

Natalia Oskiera – reprezentantka gminy Brwinów

Natalia Bochyńska – reprezentantka gminy Leszno

Aleksandra Ostrowska – reprezentantka gminy Michałowice

Robert Zybrant – z gminy Milanówek

Magdalena Izabela Majewska – z gminy Nadarzyn

Piotr Stachurski – z gminy Podkowa Leśna.

Wernisaż uświetnił występ finalistów konkursu muzycznego im. Wojciecha Młynarskiego „Zanim zaczął tu Wojtek Młynarski”, uczniów i absolwentów szkoły w Komorowie:

Hanna Langner z klasy 3a SP: „Lubię wrony”

Maria Marciniak z klasy 5d SP: „Jeszcze w zielone gramy”

Julia Andrusiuk z klasy 7b SP: „Wszystko przede mną”

Julia Żółtowska z klasy 7b SP: „Lubię wracać tam, gdzie byłem”

Agata Sowińska (absolwentka szkoły w Komorowie): „Taka piosenka, taka ballada”

Anna Szczegodzińska z klasy 3b LO: „Jeszcze w zielone gramy”.






WYDARZENIA



Zrobiliśmy to razem! Zapakowane wspólnymi siłami dary mieszkańców gminy Michałowice tuż przed wysłaniem do walczącej Ukrainy.

Rada Gminy Michałowice w 2021 roku obradowała na **11 sesjach**, z czego 2 sesje były sesjami stacjonarnymi, natomiast 9 sesji zwołano w trybie zdalnym. Podczas 11 posiedzeń podjęto **102 uchwały**.

Wśród podjętych przez radę uchwał większość dotyczyła spraw bieżących, takich jak:

-  sprawy dotyczące zagospodarowania przestrzennego – uchwalono **9 uchwał**,
-  sprawy finansowe, dotyczące m.in. zmiany WPF, zmiany budżetu na 2021 r., stawek podatków i opłat lokalnych na 2022 r., uchwalenia budżetu gminy Michałowice na 2022 r., przyjęcie WPF na lata 2022-2030 - uchwalono **28 uchwał**,
-  sprawy gruntowe dotyczące m.in. dzierżaw, najmu, zbywania, nabywania i obciążania nieruchomości stanowiących własność gminy Michałowice - uchwalono **8 uchwał**,
-  sprawy organizacyjne i ustrojowe - uchwalono **10 uchwał**,
-  sprawy oświatowe, pomocy społecznej, gospodarki komunalnej oraz ochrony środowiska - uchwalono **47 uchwał**.

Szczegółowe informacje na temat uchwał Rady Gminy Michałowice można znaleźć na stronie:

prawomiejskowe.michalowice.pl/UGMMichalowice

Obok publikujemy listę uchwał podjętych od stycznia do końca lutego 2022.

Typ aktu	Numer aktu	Organ wydający	Data aktu	Tytuł
Uchwała	XL/440/2022	Rada Gminy Michałowice	22.02.2022	"o przystąpieniu do sporządzenia Gminnego Programu Rewitalizacji Gminy Michałowice na lata 2022-2030"
Uchwała	XL/439/2022	Rada Gminy Michałowice	22.02.2022	w sprawie ustalenia wysokości ekwiwalentu pieniężnego dla strażaków ratowników Ochotniczej Straży Pożarnej w Nowej Wsi
Uchwała	XL/438/2022	Rada Gminy Michałowice	22.02.2022	w sprawie wysokości budżetu obywatelskiego Gminy Michałowice na 2023 rok
Uchwała	XL/437/2022	Rada Gminy Michałowice	22.02.2022	w sprawie dokonania zmian w Uchwale Nr XXXVIII/420/2021 Rady Gminy Michałowice z dnia 16 grudnia 2021 r. w sprawie budżetu Gminy Michałowice na rok 2022
Uchwała	XL/436/2022	Rada Gminy Michałowice	22.02.2022	"zmieniająca Uchwałę Nr XXXVIII/419/2021 Rady Gminy Michałowice z dnia 16 grudnia 2021 r. w sprawie Wieloletniej Prognozy Finansowej Gminy Michałowice na lata 2022-2030"
Uchwała	XL/435/2022	Rada Gminy Michałowice	22.02.2022	w sprawie zaciągnięcia długoterminowej pożyczki ze środków Narodowego Funduszu Ochrony Środowiska i Gospodarki Wodnej w Warszawie na finansowanie planowanego deficytu budżetu gminy w 2022 roku
Uchwała	XXXIX/434/2022	Rada Gminy Michałowice	25.01.2022	zmieniająca uchwałę Nr XXXVIII/418/2021 Rady Gminy Michałowice z dnia 16 grudnia 2021 r. w sprawie ustalenia wynagrodzenia Wójta Gminy Michałowice
Uchwała	XXXIX/433/2022	Rada Gminy Michałowice	25.01.2022	w sprawie nadania nazwy ulicy na terenie gminy Michałowice
Uchwała	XXXIX/432/2022	Rada Gminy Michałowice	25.01.2022	"w sprawie wyrażenia zgody na oddanie w dzierżawę na czas oznaczony dłuższy niż 3 lata części działki ewid. nr 78 w Regulach oraz wyrażenia zgody na odstąpieniu od obowiązku przetargowego trybu zawarcia umowy dzierżawy"

Uchwała	XXXIX/431/2022	Rada Gminy Michalowice	25.01.2022	zmieniająca Uchwałę nr XVI/213/2020 Rady Gminy Michalowice z 14 stycznia 2020 r. w sprawie wyrażenia zgody na nabycie przez Gminę Michalowice prawa własności nieruchomości gruntowych stanowiących działki nr ewid. 302/1, 302/2, 303/3, 303/6, 304/1, 304/4, 306/2, 306/6, 307/4, 307/8, 308/2, 308/6, 309/2, 309/6, 310/2, 310/6, położonej w obrębie ewidencyjnym Sokółów, w gminie Michalowice
Uchwała	XXXIX/430/2022	Rada Gminy Michalowice	25.01.2022	w sprawie uzgodnienia przeprowadzenia zabiegów pielęgnacyjnych na pomniku przyrody alei położonej w Komorowie przy Alei Starych Lip
Uchwała	XXXIX/429/2022	Rada Gminy Michalowice	25.01.2022	w sprawie uzgodnienia przeprowadzenia zabiegów pielęgnacyjnych na pomniku przyrody alei położonej w Komorowie przy Alei Marii Dąbrowskiej
Uchwała	XXXIX/428/2022	Rada Gminy Michalowice	25.01.2022	zmieniająca uchwałę Nr XXXVI/455/2018 Rady Gminy Michalowice z dnia 4 października 2018 r. w sprawie wieloletniego programu gospo- darowania mieszkaniowym zasobem Gminy Michalowice w latach 2019-2023
Uchwała	XXXIX/427/2022	Rada Gminy Michalowice	25.01.2022	o poniesieniu w 2022 roku kosztów utrzymania wód stanowiących własność Skarbu Państwa na terenie Gminy Michalowice
Uchwała	XXXIX/426/2022	Rada Gminy Michalowice	25.01.2022	w sprawie zawarcia Porozumienia międzygminnego w sprawie powierzenia m. st. Warszawa zadania publicznego w zakresie lokalnego transportu zbiorowego
Uchwała	XXXIX/425/2022	Rada Gminy Michalowice	25.01.2022	zmieniająca Uchwałę nr XXXV/385/2021 Rady Gminy Michalowice z dnia 14 września 2021 r. w sprawie udzielenia pomocy rzeczowej Województwu Mazowieckiemu.
Uchwała	XXXIX/424/2022	Rada Gminy Michalowice	25.01.2022	w sprawie dokonania zmian w Uchwale Nr XXXVIII/420/2021 Rady Gminy Michalowice z dnia 16 grudnia 2021 r. w sprawie budżetu Gminy Michalowice na rok 2022
Uchwała	XXXIX/423/2022	Rada Gminy Michalowice	25.01.2022	"zmieniająca Uchwałę Nr XXXVIII/419/2021 Rady Gminy Michalowice z dnia 16 grudnia 2021 r. w sprawie Wieloletniej Prognozy Finansowej Gminy Michalowice na lata 2022-2030"

**MASZ WPŁYW
NA OKOLICĘ!**

**ROZLICZ PIT
W GMINIE
MICHAŁOWICE**



**Zapewnij najlepszą
edukację młodym!**

Gmina Michałowice
pow. pruszkowski woj. mazowieckie

