



MICHAŁOWICE

GMINNY INFORMATOR
MARZEC-KWIECIEŃ 2023 (2/2023)

ISSN 2956-5235
WYDAWNICTWO BEZPŁATNE





Z okazji Świąt Wielkanocnych

życzymy wszystkim Mieszkańcom Gminy Michałowice
dużo zdrowia, pogody ducha i wiosennych dni.

Niech te święta przyniosą radość
oraz napełnią Państwa miłością,
spokojem i optymizmem,
a także będą okazją do wypoczynku
w rodzinnym gronie.

Wesołego Alleluja życzą:

Małgorzata Pachecka
Małgorzata Pachecka
Wójt Gminy Michałowice

Beata Rycerska
Beata Rycerska
Przewodnicząca Rady
Gminy Michałowice

Wielkanoc 2023 rok



Spis treści:

WYRÓŻNIENIA

Gmina Michałowice w czołówce samorządowych liderów cyfryzacji s. 4
Sportowa Seniorska Gmina Roku s. 4

PASZKOWIANKA

„Paszkowianka” – spotkanie informacyjne z MZDW w Nowej Wsi s. 5

INWESTYCJE

Miasto Ogród Reguły s. 9
Centrum Michałowic zmieni swój wygląd s. 10
Nowe oświetlenie i monitoring w al. Marii Dąbrowskiej w Komorowie s. 11
Metamorfoza skateparku w Michałowicach s. 12
Nowe ścieżki pieszo-rowerowe w Granicy s. 13
Raport z placu budowy s. 14
Zbieramy stare fotografie s. 15

EKOLOGIA

Narada o klimacie – realizacja postulatów s. 16
Transport publiczny w gminie Michałowice s. 20
Uwaga! Nowy program ekologiczny Program „Kompostownik” s. 22
Zielone płuca gminy Michałowice s. 23

PLANOWANIE PRZESTRZENNE

Planowanie przestrzenne s. 25

PROGRAMY GMINNE

Gminny Program Rewitalizacji s. 29

BUDŻET OBYWATELSKI

Masz pomysł? Zmieniaj z nami naszą gminę! Budżet Obywatelski 2024 s. 30

DOTACJE

Przyznaliśmy dotacje dla organizacji pozarządowych s. 32

WYDARZENIA

WOŚP 2023 – w tym roku padł rekord – zebraliśmy 250 000 zł! s. 34
Pracownia kulinarna – nauka przez zabawę s. 35
Aromaterapia s. 36
Dzień Kobiet – muzycznie i „na słodko” s. 37
Wiem jak segregować! s. 38

DZIAŁ SENIORA

4 lata działalności Dziennego Domu Seniora w Komorowie s. 42
Dzień Babci i Dziadka s. 43

ZDROWIE

Otwarcie gabinetu stomatologicznego s. 44
Bezpłatny program profilaktyki depresji u dzieci i młodzieży na Mazowszu s. 45

SPORT

Trenuj z pasją – o sporcie w naszej gminie s. 46

PO GODZINACH

Flanerysta - Perspektywa kwiątka s. 48
Propozycje dla czytelników s. 49

HISTORIA

Potrójny jubileusz ZSO w Komorowie s. 51

S. 5

„Paszkowianka” –
spotkanie informacyjne
z MZDW w Nowej Wsi



S. 16

Narada o klimacie



S. 38

Wiem jak segregować



Autorzy tekstów: Marcin Bójko, Wojciech Grzeniewski, Szymon Kubicki, Mariusz Marcysiak, Angelika Niedzieska, Magdalena Nowak-Segieta, Marta Ostaszewska, Małgorzata Pachecka, Zofia Przetakiewicz-Hanusek, Katarzyna Stygińska, Joanna Skrzydlewska. **Skład i łamanie:** dbPRINT Sp. z o.o., www.dbprint.pl **Grafiki:** freepik.com, AdobeStock **Zdjęcia:** Marcin Bójko, Maciej Polarczyk, Marta Ostaszewska, szkoła w Komorowie, szkoła w Nowej Wsi, szkoła w Michałowicach, Mariusz Marcysiak, Biblioteka w Komorowie, Biblioteka w Michałowicach, **Druk i oprawa:** dbPRINT Sp. z o.o.

Wydawca: Gmina Michałowice, Reguły, al. Powstańców Warszawy 1; 05-816 Michałowice.

Napisz do nas: biuletyn@michalowice.pl

Gmina Michałowice w czołówce samorządowych liderów cyfryzacji

Gmina Michałowice zajęła II miejsce w VI edycji konkursu „Samorządowy lider cyfryzacji” w kategorii „Ponad codzienność - innowacyjne wdrożenia w zakresie e-usług dla mieszkańca”.

Wyróżnienie otrzymał wdrożony na początku roku nowy system teleinformatyczny eBOI, który umożliwia po zalogowaniu się na indywidualne konto, m.in. sprawdzenie i rozliczenie opłat: za wodę i kanalizację, podatki, odbiór odpadów, zgłoszenie awarii sieci wodno-kanalizacyjnej, złożenie wniosków i różnych e-formularzy oraz zapisanie dzieci do gminnych szkół i przedszkoli. Wraz z uruchomieniem eBOI, w budyn-

kach mieszkalnych montowane są jedne z najnowocześniejszych w Europie wodomierzy. Zapewniają one precyzyjny pomiar ultradźwiękowy oraz zdalny odczyt.

Konkurs został podzielony na trzy kategorie. Gmina Michałowice wzięła udział w kategorii „Ponad codzienność - innowacyjne rozwiązania w zakresie e-usług dla mieszkańców”. Jego celem było docenienie jednostek, których dorobek w zakresie transformacji cyfrowej wyróżnia się spośród pozostałych na terenie woj. mazowieckiego w obszarze zastosowań nowoczesnych technologii cyfrowych i systemów informacyjno-komunikacyjnych.



Zachęcamy do korzystania z elektronicznego Biura Obsługi Interesanta, systemu, który został nagrodzony! www.michalowice.pl/e-urzed/.

Sportowa Seniorska Gmina Roku

Gmina Michałowice została wyróżniona przez Stowarzyszenie Manko w konkursie „Senior w Ruchu”, w kategorii „Sportowa Seniorska Gmina Roku”.

Ogólnopolski konkurs „Senior w ruchu” ma na celu wyróżnienie samorządów i organizacji, które zaangażowane są w działalność na rzecz zwiększenia aktywności seniorów, m.in. poprzez: programy aktywizujące fizycznie seniorów, promowanie działań prozdrowot-

nych, edukację i profilaktykę prozdrowotną.

Gmina Michałowice za działania na rzecz aktywizacji sportowej Seniorów została wyróżniona w kategorii Sportowa Seniorska Gmina Roku.

Komisja konkursowa doceniła w naszej gminie organizację zajęć Bedyart, Aqua Senior, Nordic Walking, w tym rajd „Śladem Powstańców”, który odbył się pod hasłem „Łącząc pokolenia”.

Zostały wzięte pod uwagę m.in.:



promocja działań, sposób realizacji programu, źródła finansowania i efektywność wydatkowania środków publicznych i frekwencję.



„Paszkowianka” – spotkanie informacyjne z MZDW w Nowej Wsi

W środę, 8 marca, w hali sportowej szkoły podstawowej w Nowej Wsi odbyło się spotkanie informacyjne w związku z budową drogi wojewódzkiej tzw. „Paszkowianki”. Na spotkanie z przedstawicielami Mazowieckiego Zarządu Dróg Wojewódzkich i firmy projektowej Safage przyszło ponad 400 mieszkańców.

MZDW zleciła Safage opracowanie koncepcji projektowej tej trasy wraz z uzyskaniem decyzji środowiskowej. Zleceniodawcę koncepcji (MZDW) na spotkaniu reprezentował zastępca dyrektora ds. Inwestycji, Tomasz Dąbrowski, zaś wykonawcę koncepcji, firmę Safage: inż. Grzegorz Kowalik, inż. Tomasz Jaskólski, inż. Magdalena Kowalczyk, inż. Małgorzata Prac, inż. Tomasz Bakula i przyrodnik Grzegorz Piśkuła.

Prace nad dokumentacją są finansowane przez samorząd województwa, powiat pruszkowski i gminy: Pruszków, Brwinów, Michałowice i Nadarzyn. Partycypowanie w kosztach daje naszej gminie możliwość uczestniczenia w roboczych rozmowach i spotkaniach. Dzięki temu wykonano np. analizy przewidywanych potoków ruchu samochodowego po

realizacji I etapu „Paszkowianki”, tj. odcinka od węzła z A2 do drogi 719. Wyniki pomiarów ruchu zostały przedstawione samorządom w niepełnym zakresie (bez analiz) w styczniu tego roku.

W spotkaniu, 8 marca, uczestniczyła Małgorzata Pachcka, wójt gminy Michałowice, która rozpoczynając spotkanie zreferowała w imieniu mieszkańców oczekiwania w stosunku do projektantów, MZDW i ich prezentacji, a mianowicie przedstawienie prognozowanych potoków ruchu, wariantów przebiegu trasy, danych pokazujących, jak zmieni się ruch na drogach gminy po wybudowaniu pierwszego etapu „Paszkowianki” i jaki wpływ na ruch lokalny będzie miało zrealizowanie drugiego etapu inwestycji. Wójt prosiła również o wskazanie ewentualnych korzyści lub strat dla mieszkańców gminy Michałowice związanych z budową drogi. Antycypując odpowiedzi na pytania o sens inwestycji, zaapelowała również o zawieszenie prac nad koncepcją budowy drugiego etapu „Paszkowianki” do czasu, aż powstaną solidne analizy merytoryczne uwzględniające kwestie środowiskowe i społeczne planowanej inwestycji.

Niestety inż. Małgorzata Prac występująca z ramienia firmy projektowej Safage, zaprezentowała jedynie prognozy ruchu dla wybudowanej drogi w roku oddania



inwestycji do użytku (2027) i po 10 latach (2037). Analiza została wykonana dla wariantu dwupasmowego. Symulacje pokazały, że po ewentualnym oddaniu do użytku II etapu tej drogi średni ruch samochodów, w tym ciężarowych, wyniesie od 14 do 23 tys. pojazdów w zależności od odcinka trasy, czyli mniej więcej tyle, ile obecnie jeździ drogą 719. Dziesięć lat po otwarciu ruch wzrośnie odpowiednio od 18 do 30 tys. pojazdów dziennie. Prognozy zgodnie z deklaracjami projektantów i MZDW były oparte o dotychczasowe badania ruchu i tendencje z poprzednich lat, tj. ciągłego dużego wzrostu natężenia ruchu samochodowego. Pytanie, czy takie założenie jest prawidłowe mając na uwadze nową strategię Metropolii Warszawskiej polegającą na zmniejszeniu udziału samochodowej komunikacji indywidualnej na rzecz komunikacji zbiorowej i rozwój transportu intermodalnego?

Po przedstawieniu prognozy natężenia ruchu przedstawiciele projektanta pokazali trzy przebiegi trasy, różniące się nieznacznie od siebie.

Pierwszy z wariantów poprowadzono prawie zgodnie z zapisami w studiach uwarunkowań przestrzennych gmin. Drugi wariant odsunięto maksymalnie od ulicy Barbary (w Granicy) i ogródków działkowych SGGW

(w gminie Brwinów). Te dwa warianty zaprojektowano do prędkości 60 km/h.

Trzeci z wariantów zaprojektowano zgodnie z obowiązującymi obecnie przepisami, to znaczy wyprostowano łuki tak, aby możliwe było osiągnięcie prędkości projektowej 100 km/h.

Zaprezentowano również wyniki inwentaryzacji przyrodniczej, miejsca zabezpieczeń akustycznych (dla wariantu drogi 100 km/h).

Następnie nastąpiła seria pytań i odpowiedzi. Wójt, Małgorzata Pachecka, poprosiła o pokazanie symulacji ruchu na ulicach: Głównej, Pruszkowskiej, al. Marii Dąbrowskiej, Komorowskiej i Sokołowskiej. Ekspertka inż. Małgorzata Pracz przyznała, że przygotowane symulacje ruchu na drogach niższych klas są obciążone dużym błędem pomiarowym i przygotowywane były jedynie na potrzeby symulacji ruchu na „Paszkowiance”. Zamówienie MZDW w zakresie prognoz potoków pojazdów nie obejmowało symulacji ruchu na tych ulicach, jak również nie obejmowało symulacji wariantu zerowego – czyli tego, co będzie z ruchem, w sytuacji gdyby drugi etap „Paszkowianki” nie został wybudowany.

Ponieważ nie powstały rzetelne analizy wariantu zerowego inż. Pracz podzieliła się swoim doświadczeniem zawodowym i intuicją: jej zdaniem, gdyby nie powstał drugi etap „Paszkowianki”, po uruchomieniu pierwszego etapu, ruch w alei Marii Dąbrowskiej i ulicy Głównej może spaść. Bez budowy drugiego etapu - pierwszy staje się obwodnicą Pruszkowa. Ruch z Brwinowa, Grodziska, Milanówka pojedzie do węzła z A2 bez wbijania się w wąskie drogi gminy Michałowice. W tym układzie samochody jadące w kie-



runku Katowic z hal logistycznych w gminie Brwinów pojadą autostradą A2 w kierunku Strykowa do autostrady A1 i tamtędy do Katowic, czyli cały ruch z hal logistycznych też ominie gminę Michałowice. Po ewentualnym wybudowaniu II etapu Paszkowianki ruch na drodze 719 i 720 zmniejszy się.

Wójt zadeklarowała, że będzie nalegać, żeby zgodnie z deklaracjami Marszałka Województwa Mazowieckiego, Adama Struzika, wykonać rzetelne prognozy ruchu. Na pytanie zadane z sali, czy taka analiza jest wykonalna, gdyby inwestor (MZDW) zamówił ją w postulowanym przez mieszkańców zakresie szczególności, inż. Pracz odpowiedziała twierdząco.

Wójt zwróciła w swoim wystąpieniu również na nieodwracalne szkody dla środowiska naturalnego. Projektowana droga będzie bowiem stanowić bezpośrednią ingerencję w środowisko (wycinkę lasu) oraz stworzy kolejną barierę dostępu do terenów przyrodniczych i krajobrazowych (na ponad 6 kilometrowym odcinku drogi przewidziano jedynie dwa przejścia dla pieszych). Wyznaczona w ten sposób granica z założenia degradowuje cały obszar gminy Michałowice.

Spore emocje budziły rozbieżności w szerokości pasa drogowego – projektanci twierdzili, że szerokość ta będzie wynosić 35-38 metrów, natomiast na prezentowanych koncepcjach wynosiła ona 48-60 m.

Zgrzytem w dokumentach jest również oznaczenie jednego z wariantów jako „akceptowalnego przez władze samorządowe”. Wójt Pachecka nazwała takie oznaczenie nadużyciem, jako że gmina Michałowice nie akceptowała żadnego z wariantów i zażądała usunięcia takiego sformułowania z opisów koncepcji jako wprowadzającego w błąd.

Mieszkańcy zwrócili uwagę na bliskość projektowanej drogi do szkoły w Nowej Wsi, w tym generowany



hałas i zanieczyszczenia, jak również zwiększenie niebezpieczeństwa, w szczególności w stosunku do dzieci, które będą zmuszone do przemieszczania się przez skrzyżowanie z projektowaną drogą.

Dyrektor Dąbrowski z MZDW zadeklarował, że zostanie zbadana koncepcja trasy jednojezdniowej bez skrzyżowania z ulicą Pruszkowską oraz możliwości budowy tunelu pod WKD (zamiast wiaduktu).

Ważnym pytaniem, które padło z sali było, czy mieszkańcy mają jakąś szansę na zablokowanie tej inwestycji. Dyrektor Dąbrowski powiedział, że ciężko jest zablokować plany wojewódzkie, na podstawie których powstają plany powiatowe i gminne – „Mleko się wylało” powiedział Dąbrowski – „Jeżeli uważacie, że zablokujecie tę inwestycję, to nie wiem. Aczkolwiek inwestycję można zablokować na poziomie decyzji środowiskowej” - dodał. Jako przykład Dąbrowski podał Wschodnią Obwodnicę Warszawy.

Dosyć ważnym postulatem kierowanym do MZDW była weryfikacja wariantu przebiegu „Paszkowianki” z wykorzystaniem istniejącej sieci dróg, w tym drogi 720. Dyrektor Dąbrowski przyznał, że projektowanie nowych śladów jest łatwiejsze niż rozbudowa dróg istniejących, z uwagi na konieczność doprowadzenia istniejących dróg do spełnienia warunków technicznych. Mieszkańcy sformułowali bardzo silny postulat, aby w toku prac projektowych zbadać wariant dostosowania drogi 720 do potrzeb komunikacji między S8 a autostradą A2, bowiem jest to droga już utwardzona i istniejąca. W jej przypadku ingerencja w środowisko jest znacznie niższa, a być może jest to również wariant tańszy w realizacji (nawet po policzeniu kosztów wywłaszczeń i wyburzeń). Niebagatelnym argumentem jest fakt, że na projekty mniej dewastujące środowisko naturalne, znacznie łatwiej jest uzyskać dofinansowanie z Unii Europejskiej.



Mieszkańców interesowało również dlaczego MZDW nie chce upublicznić i przekazać prognoz ruchu, którymi dysponuje od lipca 2022 roku, zasłaniając się prawami autorskimi wykonawcy dokumentacji. Padł również postulat, żeby zatrzymać prace projektowe do momentu, aż powstaną rzetelne prognozy przewidywanych potoków ruchu pokazujące czy faktycznie potrzebne jest wykonanie drugiego etapu „Paszkowianki”. Tak aby, jeśli droga ma powstać, było wiadomo, że nie powstaje tylko dlatego, że została zaplanowana w latach 80. XX wieku. Dotychczas wszelkie argumenty za budową drogi opierają się na „przecuciach” wóldarzy gmin, tudzież „intuicji” projektantów, a to za mało. Uczestnicy spotkania wykazywali, że od 2019 roku MZDW unika wykonania analiz, o które wnoszą mieszkańcy.

W toku spotkania okazało się również, że nie robiono jeszcze badań hydrologicznych i odwiertów geologicznych w proponowanym przebiegu trasy. Uczestnicy zwracali uwagę, że profil geologiczny terenu sprawi, że szacowany koszt inwestycji określony na ok. 100 mln zł z pewnością zostanie przekroczony kilkukrotnie z uwagi na to, że trasa przebiega przez tereny bagienne. Ważnym argumentem jest fakt, że planowana trasa przecina tzw. „rynnę brwinowską”, na terenie której nie powinno się realizować żadnych głębszych konstrukcji hydrotechnicznych, mogących zakłócić lustro wód podziemnych. Są to strategiczne zasoby wody dla nas i dla Warszawy.

Dyrektor Dąbrowski odpowiedział, że zastrzeżenia dotyczące wód podziemnych mogą zostać wprowadzone przez instytucje uprawnione podczas uzgodnień środowiskowych, a są to Wody Polskie i SANEPiD. Negatywna opinia którejkolwiek z instytucji oznaczać będzie, że inwestycja nie zostanie zrealizowana.

Na spotkaniu wyraźnie padł wniosek, aby biuro projektowe wykonało alternatywny wariant przebiegu drogi choćby z częściowym wykorzystaniem drogi 720, poszerzeniem jej, wyburzeniami i analizą kosztów. Dyrektor MZDW zadeklarował badanie tego wariantu.

Ważnym wątkiem spotkania był dialog z radym sejmiku wojewódzkiego, który w mediach wypowiedział się bardzo entuzjastycznie na temat budowy „Paszkowianki”. Sejmik Wojewódzki jest organem, który może doprowadzić do zmiany planów budowy drogi na poziomie niedostępnym dla MZDW, które co do zasady zajmuje się budową dróg, a nie argumentacją, dlaczego droga ma nie powstać. Radny powiedział, że nie był świadomy, jak wielki opór społeczny wywołuje budowa „Paszkowianki”. Wyraźnie zadeklarował, że nie jest obecnie zwolennikiem budowy tej drogi. Lecz już następnego dnia, w czasie spotkania w Nadarzynie zmienił zdanie.

MZDW nie przedstawiło korzyści z budowania tej drogi dla naszych mieszkańców. Wiadomo natomiast, że na każdej nowej drodze pojawią się samochody, które wygenerują ruchu, a wraz z nim hałas i zanieczyszczenia.

Stąd mieszkańcy zwrócili uwagę na możliwość wykorzystania środków przeznaczonych na budowę tej drogi, szacowaną na kilkaset milionów złotych, na alternatywny projekt zwiększenia dostępności komunikacji zbiorowej i jej utrzymania. A to miałoby znaczący wpływ na ograniczenie ruchu i było zgodne z zasadami zrównoważonego rozwoju mobilności dla metropolii.

Spotkanie informacyjne skończyło się o godzinie 23:20.

Marcin Bójko



Miasto Ogród Reguły

Centralny Port Komunikacyjny Sp. z o.o., który jest właścicielem dwóch działek w Regułach, opracował koncepcję zagospodarowania jednej ze swoich nieruchomości i złożył wniosek o jej podział. Projekt roboczo nazwał „Miasto Ogród Reguły”.

Spółka CPK otrzymała w 2022 r. od Skarbu Państwa teren o powierzchni 26,4 ha, składający się z dwóch nieruchomości. Zlokalizowany jest on w Regułach pomiędzy ulicami: Zieloną, Fioletową, Żelugi Powietrznej, Aleją Powstańców Warszawy i Aleją Samorządu Terytorialnego (działki nr 616/15 – 13,5 ha i 616/7 – 12,9 ha).

Są one niezbrojone. W miejscowym planie zagospodarowania przestrzennego (MPZP) przeznaczone są pod zabudowę jednorodzinną. MPZP określa minimalną wielkość działek: 2000 m² – przed skanalizowaniem (stan obecny) oraz 1000 m² po podłączeniu do kanalizacji. Dopuszcza się możliwość obniżenia powierzchni nieruchomości o 5 %, czyli odpowiednio wielkość działek może wynieść 1900 m² oraz 950 m².

W styczniu 2023 roku spółka złożyła wniosek o podział jednej z nieruchomości - działki nr 616/7 (o po-

wierzchni 12,9 ha). Dołączona do niego koncepcja zagospodarowania terenu tworzy wnętrza urbanistyczno-krajobrazowe, które są atrakcyjne, nielinowe, odchodzące od „łanowości” urbanistycznej. Znalazły się w niej rozwiązania osiowe, widokowe i ciągi komunikacyjne podkreślone zielenią wysoką. Kształtuje się ładna i wygodna sieć dróg pieszych oraz 3 parki kieszonkowe.

Przedstawiona koncepcja powstawała w oparciu o liczne spotkania z przedstawicielami CPK, na których były przedstawiane i omawiane różne warianty zagospodarowania tego terenu. Wraz z właścicielem nieruchomości staraliśmy się by miejsce to charakteryzowało się luźną zabudową oraz znaczącym udziałem zieleni.

Gmina Michałowice wraz z innymi 18 jednostkami z 5 powiatów województwa mazowieckiego została włączona do tzw. obszaru otoczenia CPK, który ma zapewnić realizację budowy Centralnego Portu Komunikacyjnego. CPK ma możliwość relokowania m.in. do naszej gminy mieszkańców wysiedlanych z terenów pod realizację tej inwestycji. W tym celu została opracowana koncepcja.



Centrum Michałowic zmieni swój wygląd



Małgorzata Pachecka,
wójt gminy
Michałowice

Szanowni Mieszkańcy Michałowic,

wiem, że wielu z Was z osiedla Michałowice od dawna marzy o tym, żeby centrum Waszej miejscowości zmieniło swój wygląd.

Pragniecie fajnej okolicy, takiej przez którą nie tylko się szybko przechodzi albo szybko wstępuje do sklepów, ale takiej, do którego chce się PO COŚ przyjść. Skarżycie się, że dziś tak nie jest. Pytacie, czy da się coś z tym zrobić.

Mam świetną informację. Jesteśmy wielki krok bliżej do zrealizowania takiego celu.

W ubiegłym roku zasoby gminne powiększyły się o działkę w centrum Waszego osiedla.

To ponad 1600 m2, która w planie zagospodarowania jest opisana jako „teren usług centrum wsi”. Jej dokładną lokalizację, kształt i zdjęcie tego, jak dziś wygląda pokazują zdjęcia. Mieszkańcy mogą tę działkę kojarzyć przede wszystkim jako przedświąteczny plac z choinkami. Widać na zdjęciach, że dziś jest to teren klepiska, śmieci i zieleni nieurządzonej, a nie usług, na które to miejsce faktycznie zasługuje. Chcę, żeby to się zmieniło i stało prawdziwym „centrum wsi”.

Zakup jest realizacją wniosków, które od kilku lat składali do mnie przede wszystkim radni osiedla Michałowice - Beata Rycerska i Jarosław Hirny-Budka oraz oczywiście Mieszkańcy, chcący dobrego miejsca do aktywności w swojej gminie.

Otrzymałam także wiele wniosków o to, by centrum Michałowic — w tym ten właśnie obszar — wpi-

sać do Gminnego Programu Rewitalizacji. Tak też zrobiłam, a jako jeden z projektów rewitalizacyjnych opracowałam zbudowanie na tej działce CENTRUM AKTYWNOŚCI LOKALNEJ, takiego małego „domu kultury”.

Jednak to nie wszystkie plany na Centrum Michałowic. Przy stacji kolejki WKD i ul. Dworcowej ma powstać kompleks przychodni zdrowia wraz z siedzibą Gminnego Ośrodka Pomocy Społecznej i miejscem na salę fitness.. Działka przeznaczona pod budowę została pozyskana po dwuletnich moich, oraz pracowników urzędu, staraniach od podmiotu prawnego Skarbu Państwa - KOWR – nieodpłatnie.

Zrealizowanie tych dwóch inicjatyw nada centrum Michałowic nową, nieporównywalną jakość, umożliwi rozwój lokalnych biznesów i usług, i pozwoli Państwu żyć w miejscowości nowoczesnej, zadbanej, dającej dostęp do szerokiej gamy usług publicznych. Wierzę, że wytworzy nowe centrum miejscowości, do którego będziemy przychodzić z przyjemnością.



Nowe oświetlenie i monitoring w al. Marii Dąbrowskiej w Komorowie

Aleja Marii Dąbrowskiej jest drogą powiatową i to powiat odpowiada za stan nawierzchni oraz utrzymanie tej ulicy. Są jednak zadania, których wykonanie należy do gminy. Dzięki temu, w tym roku, aleja uzyska nowe oświetlenie i monitoring wizyjny, od strony ronda w Al. Starych lip oraz WKD.

Wkrótce rozpoczną się prace. „Plac budowy” przekazaliśmy już wykonawcy. Projekt oraz wzór nowych latarni został uzgodniony u konserwatora zabytków. Wysokość latarni dostosujemy do koron drzew, tak aby światło padało na ulicę i chodnik.

W al. Marii Dąbrowskiej wykonamy także monitoring. Będzie zamontowanych 11 kamer:

- ✓ przy stacji kolejki WKD - 4 stacjonarne i 3 obrotowe,
- ✓ przy rondzie z Aleją Starych Lip – 2 kamery stacjonarne i 2 obrotowe.

Będziemy w stanie monitorować ruch samochodów wielotonażowych, ale też przepływ ruchu aut i ewentualnie reagować na zdarzenia niepożądane.

Mieszkańcy o to wnosili, my wykonujemy.

Ale to nie wszystkie inwestycje, jakich w najbliższym czasie mogą się Państwo spodziewać w alei Marii Dąbrowskiej. Wkrótce zostanie także skablowana linia energetyczna, dzięki temu znikną napowietrzne kable energetyczne oraz będzie mniej awarii wywołanych przez wichury i burze. Gmina wykonała projekt tego skablowania, a PGE uwzględniło nasze potrzeby w swoim planie inwestycyjnym. Ogłoszenie przetargu na skablowanie planowane jest w najbliższych tygodniach. Dobrze współpracowaliśmy z PGE i zgraliśmy się w czasie.

*Małgorzata Pachecka,
wójt gminy Michałowice
Zdjęcie: Maciej Polarczyk*



Metamorfoza skateparku w Michałowicach

Rozpoczęliśmy przebudowę skateparku w Michałowicach, która realizowana jest w formule „Zaprojektuj i wybuduj”.

„Skatepark w Michałowicach został wybudowany na przełomie lat 2009-2010 r. na niewielkiej przestrzeni i w technologii, jaka wtedy była dostępna. Wykonano nawierzchnię asfaltową, na której posadowiono systemowe sportowe urządzenia o konstrukcji drewnianej. Powoduje to awarie urządzeń i konieczność częstych remontów. Do tej pory musieliśmy wykonać 5 takich remontów, stan obecny urządzeń wymaga kolejnych. Ponieważ miejsce to jest ważne dla naszej młodzieży, postanowiliśmy stworzyć nowy skatepark w miejscu istniejącego” – powiedziała Małgorzata Pachecka, wójt gminy Michałowice.

Przebudowa obejmie wymianę wszystkich urządzeń oraz nawierzchni, wraz z jej podbudową. Skatepark w całości będzie wykonany w technologii betonowej monolitycznej. Ponadto łuki przeszkód zostaną wykonane w technologii torkretowania (tj. narzucaniu/

wtryskiwaniu masy betonowej na wcześniej przygotowaną konstrukcję). Prace nad projektem wykonawczym były konsultowane z użytkownikami, aby docelowo powstał obiekt spełniających ich oczekiwania.

Wykonawcą jest Przedsiębiorstwo Inżynieryjno-Budowlane INŻ-WOD-BUD Sp. z o.o. z Lublina, a koszt inwestycji wyniesie 1 179 018,96 zł. Gmina otrzymała dofinansowanie na tę inwestycję w wysokości 293 376,00 zł w ramach strategii rozwoju lokalnego kierowanego przez społeczność objętego PROW na lata 2014 – 2020.

Teren budowy został już przekazany wykonawcy, a prace zakończą się jeszcze w tym roku. Niedługo nasi mieszkańcy będą mogli korzystać z nowych ramp i pozostałych urządzeń bez ograniczeń.



Nowe ścieżki pieszo-rowerowe w Granicy

W tym roku planujemy zagospodarowanie terenu należącego do **Wspólnoty Gruntowej** wsi Granica, przy szkole i boisku. Powstaną tam naturalistyczne ścieżki pieszo-rowerowe o nawierzchni przepuszczalnej, mineralno-żywiczej oraz szerokości 2,5-3 m. Obecnie trwa postępowanie przetargowe na wykonanie tej inwestycji – ocena i sprawdzanie ofert.

Wzdłuż ścieżek zaprojektowano oświetlenie z oprawami LED oraz podziemną linią kablową. Zostaną także posadzone drzewa. Ścieżki poprowadzone będą od ulicy Sportowej.

Ta inwestycja wiąże się ze zobowiązaniami, jakie Gmina Michałowice wzięła na siebie podpisując z Wspólnotą Gruntową akt notarialny, w którym również uzyskała prawo do wybudowania infrastruktury sportowej, jak służące mieszkańcom boisko sportowe.

Wzdłuż ścieżek zaprojektowano oświetlenie z oprawami LED oraz podziemną linią kablową. Zostaną także posadzone drzewa. Ścieżki poprowadzone będą od ulicy Sportowej.



Granica

planowane zagospodarowanie terenu Wspólnoty Granickiej (2022 - 2023)

nasadzenia zieleni

nasadzenia zieleni

nasadzenia zieleni

nasadzenia zieleni

nasadzenia zieleni

nasadzenia zieleni

nasadzenia zieleni

101/7

101/9

101/10

Siłownia plenerowa

ul. Jaśminowa

ul. Sportowa

ul. Sportowa



- Legenda
- I etap budowy ścieżek rowerowych
 - kolejne etapy budowy ścieżek rowerowych
 - tereny objęte zmianą miejscowego planu zagospodarowania przestrzennego pod zabudowę publiczną
 - oświetlenie ścieżki rowerowej

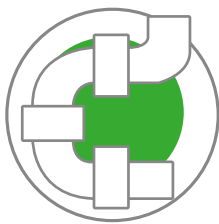
STAN NA 31 MARCA 2023 R.

Raport z placu budowy STOPIEŃ ZAAWANSOWANIA INWESTYCJI



REMONTY, BUDOWY, PRZEBUDOWY DRÓG

	KOSZT*	PRZETARG	PODPISANIE UMOWY	ROBOTY W TOKU	ZAKOŃCZONO	UWAGI
PRZEBUDOWA UL. DZIKIEJ W PĘCICACH MAŁYCH	0,5 MLN ZŁ	✓	✓	✓	😊	
PRZEBUDOWA UL. NIEZAPOMINAJKI W NOWEJ WSI	0,9 MLN ZŁ	✓	✓	✓	😊	
PRZEBUDOWA UL. KOLEJOWEJ W KOMOROWIE	3,0 MLN ZŁ	✓	✓	✓	😊	
ROZBUDOWA UL. SKOWRONKÓW W PĘCICACH MAŁYCH WRAZ Z ODWODNIENIEM	2,7 MLN ZŁ	✓	✓	✓		PLANOWANE ZAKOŃCZENIE DRUGA POŁOWA CZERWCA 2023 R.
BUDOWA ŚCIEŻEK PIĘSZO-ROWEROWYCH WRAZ Z OŚWIETLENIEM W GRANICY	-	✓				



BUDOWA, REMONTY INFRASTRUKTURY WODNO-KANALIZACYJNEJ

	KOSZT*	PRZETARG	PODPISANIE UMOWY	ROBOTY W TOKU	ZAKOŃCZONO	UWAGI
BUDOWA SIECI WODOCIĄGOWEJ W UL. BARBARY W GRANICY	0,2 MLN ZŁ	✓	✓	✓		PLANOWANE ZAKOŃCZENIE STYCZEŃ 2024 R.
BUDOWA SIECI KANALIZACJI SANITARNEJ WRAZ Z PRZEWODEM TŁOCZNYM I PRZEPOMPOWNIĄ ŚCIEKÓW W UL. BARBARY W GRANICY	0,9 MLN ZŁ	✓	✓	✓		PLANOWANE ZAKOŃCZENIE STYCZEŃ 2024 R.
BUDOWA SIECI WODOCIĄGOWEJ W UL. SARNIEJ W PĘCICACH	0,1 MLN ZŁ	✓	✓	✓		PLANOWANE ZAKOŃCZENIE STYCZEŃ 2024 R.
BUDOWA KANALIZACJI SANITARNEJ W UL. SARNIEJ W PĘCICACH	0,6 MLN ZŁ	✓	✓	✓		PLANOWANE ZAKOŃCZENIE STYCZEŃ 2024 R.
BUDOWA SIECI WODOCIĄGOWEJ W UL. JEŻYNOWEJ W GRANICY	0,2 MLN ZŁ	✓	✓	✓		PLANOWANE ZAKOŃCZENIE STYCZEŃ 2024 R.
BUDOWA SIECI KANALIZACYJNEJ W UL. JEŻYNOWEJ W GRANICY	0,3 MLN ZŁ	✓	✓	✓		PLANOWANE ZAKOŃCZENIE STYCZEŃ 2024 R.
BUDOWA KANALIZACJI SANITARNEJ W UL. PAPROCI, UL. RUMIAŃKOWEJ, UL. POD BOREM I UL. BEZ NAZWY (DZ. 200/1) WRAZ Z PRZEWODEM TŁOCZNYM I PRZEPOMPOWNIĄ ŚCIEKÓW W KOMOROWIE-WSI	1,8 MLN ZŁ	✓	✓	✓		PLANOWANE ZAKOŃCZENIE STYCZEŃ 2024 R.
BUDOWA SIECI KANALIZACJI SANITARNEJ W UL. CZAPLI W OPACZY-KOLONII	0,6 MLN ZŁ	✓	✓	✓		PLANOWANE ZAKOŃCZENIE STYCZEŃ 2024 R.
MODERNIZACJA STACJI UZDATNIANIA WODY W PĘCICACH	2,6 MLN ZŁ	✓	✓	✓		PLANOWANE ZAKOŃCZENIE KWIECIEŃ 2023 R.



BUDOWA, REMONTY INFRASTRUKTURY OŚWIATOWEJ, REKREACYJNEJ I SPOŁECZNEJ

	KOSZT	PRZETARG	PODPISANIE UMOWY	ROBOTY W TOKU	ZAKOŃCZONO	UWAGI
PRZEBUDOWA ZAPLECZA KUCHENNEGO ZSP IM. M. KOPERNIKA W NOWEJ WSI	-	✓				
MODERNIZACJA INSTALACJI ELEKTRYCZNEJ W ZSO IM. M. DĄBROWSKIEJ W KOMOROWIE	-	✓				
BUDOWA CENTRUM OPIEKUŃCZO - MIESZKALNEGO W REGUŁACH	-	✓				
MODERNIZACJA PRZEDSZKOLA W NOWEJ WSI	-	✓				
BUDOWA GÓRKI SANECZKOWEJ W REGUŁACH	0,2 MLN ZŁ	✓	✓	✓	😊	
BUDOWA CENTRUM INICJATYW KULTURALNYCH W KOMOROWIE	-	✓				
PRZEBUDOWA SKATEPARKU W MICHAŁOWICACH	1,2 MLN ZŁ	✓	✓	✓		PLANOWANE ZAKOŃCZENIE III KWARTAŁ 2023 R.
BUDOWA PRZEDSZKOLA ORAZ PRZEBUDOWA I ZMIANA SPOSOBU UŻYTKOWANIA ISTNIEJĄCEGO PRZEDSZKOLA NA ŚWIETLICĘ WIEJSKĄ W MICHAŁOWICACH	23,9 MLN ZŁ	✓	✓	✓		PLANOWANE ZAKOŃCZENIE III KWARTAŁ 2024 R.
BUDOWA NOWEJ ŚWIETLICY W PĘCICACH	3,4 MLN ZŁ	✓	✓	✓		PLANOWANE ZAKOŃCZENIE III KWARTAŁ 2023 R.
MOBILNE LABORATORIUM DO BADAŃ POWIETRZA	0,2 MLN ZŁ	✓	✓	✓	😊	

Zbieramy stare fotografie

W tym roku, 27 i 28 maja, wspólnie będziemy świętować jubileusz 70-lecia Gminy Michałowice. Przygotowania do jubileuszu już trwają, w tym m.in. opracowanie wystawy dotyczącej historii naszej gminy. Korzystamy głównie z Cyfrowego Archiwum Tradycji Lokalnej Gminy Michałowice, gdzie znajdują się zdjęcia dotychczas zebrane od mieszkańców.

Wiele „nieskatalogowanych” zdjęć nadal znajduje się w prywatnych archiwach rodzinnych mieszkańców. Dlatego zwracamy się z gorącą prośbą do Państwa o udostępnienie nam zdjęć, ich zeskanowanie lub wypożyczenie do skanowania.

Poszukujemy wszelkich fotografii, które pokazują tereny gminy Michałowice na przestrzeni ostatnich 70- lat, a także zdjęć z życia naszych miejscowości

w czasach PRL-u. Może mają Państwo także wspomnienia związane z gminą, ludźmi czy wydarzeniami, które utkwiły szczególnie w pamięci? Do ich przesyłania także zachęcamy.

Liczymy, że powstała galeria zdjęć zachowa wspomnienia naszej gminy i ludzi z nią związanych.

Prosimy o kontakt lub nadsyłanie scanów zdjęć z opisem wydarzeń, których dotyczą, do 20 kwietnia br.

Kontakt:

- ✓ Urząd Gminy Michałowice: promocja@michalowice.pl, tel. 22 350 91 40
- ✓ Biblioteka w Michałowicach: biblioteka@michalowice.pl tel. 22 723 86 00
- ✓ Biblioteka w Komorowie: info@biblioteka-komorow.pl tel. 22 758 01 84

Narada o klimacie – realizacja postulatów

W ubiegłym roku odbyła się w gminie Obywatelska Narada o Klimacie związana z zarządzaniem odpadami. Została ona przeprowadzona przez Fundację Pole Dialogu i Instytut na rzecz Ekorozwoju.

Jej celem były włączenie mieszkańców w proces decydowania o politykach klimatycznych gminy i pilotażowe wykorzystanie i adaptacja na polskim gruncie narzędzia, jakim są narady obywatelskie.

W projekcie wzięły udział także 3 inne gminy – Cieszyń, Lesko i Świdwin.

Naradę obywatelską poprzedziło badanie ankietowe przeprowadzone wśród mieszkańców naszej gminy. Uczestniczyło w nim 425 osób. Spośród respondentów, którzy wyrazili chęć wzięcia udziału w naradzie (82), wylosowanych zostało 11 mieszkańców i mieszkańców. Podczas dwóch dni spotkań i dyskusji, wraz z ekspertami, wypracowali 25 rekomendacji, które przekazano władzom gminy.

Poniżej przedstawiamy postulaty oraz działania dotyczące zarządzania odpadami, które wykonano lub planowane są do realizacji przez gminę Michałowice w najbliższym czasie.



Ranga	Rekomendacja	Działania gminy
1	Urząd gminy wypracuje eko-standardy dla wszystkich jednostek organizacyjnych polegające na ograniczeniu wytwarzaniu odpadów, ich segregacji i selekcji używanych produktów np. rezygnacja z opakowań plastikowych, rezygnacji z używania wody w plastikowych butelkach na rzecz promowania np. wody z beczkowitzu czy opakowań wielorazowych. Opracowanym standardowym podlegać będą również firmy współpracujące z urzędem gminy i inni podwykonawcy.	<ul style="list-style-type: none"> ● Postulat wprowadzono Zarządzeniem Wójta w sprawie ograniczenia stosowania plastikowych przedmiotów i opakowań jednorazowego użytku, wraz z załącznikiem, czyli klauzulami umownymi mającymi ograniczać stosowanie tych przedmiotów np. podczas imprez. ● Urząd gminy kupuje od kilku lat wyłącznie wodę w butelkach szklanych, w niewielkich ilościach, ponieważ w budynku są zainstalowane saturatory do przygotowywania wody gazowanej. ● W czasie pikników stosujemy segregację odpadów. ● Wszystkie szkoły zostały wyposażone w pojemniki do segregacji odpadów w 2022 r. Zainstalowano również poidelka oraz „wodołapacz”.
2	Urząd gminy powinien zmienić zasady funkcjonowania PSZOK m.in. w zakresie godzin otwarcia, tak aby był dostępny cały dzień w sobotę, a w innych dniach - w godzinach popołudniowych i wieczornych. Ponadto powinien zostać zwiększony limit przyjmowanych odpadów takich jak odpady wielkogabarytowe, budowlane, opony itp.	<ul style="list-style-type: none"> ● Dotychczasowe dni i godziny pracy PSZOK funkcjonują od wielu lat i umożliwiają korzystanie z PSZOK-u w różnych dniach i godzinach (porannych i popołudniowych), mieszkańcy są do nich przyzwyczajeni. ● Wprowadzone limity przyczyniły się do obniżenia kosztów, bez uszczerbku na jakości usługi.

Ranga	Rekomendacja	Działania gminy
2	<p>Urząd gminy powinien jak najszybciej zastępować trawniki gminne roślinnością okrywową /płożącą /wieloletnią/zimozieloną oraz promować to rozwiązanie na terenach prywatnych.</p> <p>Przyczyni się to do redukcji degradacji gleby oraz zmniejszenia ilości odpadów zielonych, głównie skoszonej trawy.</p>	<ul style="list-style-type: none"> Gmina od kilku lat sukcesywnie zastępuje trawniki roślinnością okrywową i bylinami. Realizacja postulatu odbywa się zarówno na etapie przebudowy dróg, jak również w trakcie zagospodarowania terenów zielonych np. ul. Szkolna w Michałowicach, ul. Ireny w Komorowie, ul. Rekreacyjna w Granicy, ul. Stokrotek w Nowej Wsi. W planach na 2023 r. jest realizacja skwerów z roślinnością wieloletnią i okrywową w Opaczu – Kolonii (ul. Środkowa/Czysta i ul. Zofii w Opaczu - Kolonii), w Komorowie ul. Okrężna. Na części gminnych terenów zielonych liście opadłe jesienią są pozostawiane jako środowisko do życia małych zwierząt. Z czasem ulega biodegradacji. Część trawników, np. wzdłuż Raszynki, zakładana jest jako łąki kwietne.
3	<p>Urząd gminy zakupi samochód z napędem elektrycznym. Pojazd będzie stanowić wsparcie m.in. dla Referatu Ochrony Środowiska i Eko-brygady w celu realizacji zadań i programów związanych z likwidacją nielegalnych składowisk odpadów na terenie gminy a także wdrażania projektów edukacyjnych z gospodarowaniem odpadami np. kontroli kompostowników, przewożenia zebranych odpadów.</p>	<ul style="list-style-type: none"> Zakupiliśmy taki samochód, data dostawy: 2023 r.
3	<p>Urząd gminy powinien na obszarze gminy np. terenach rekreacyjnych oraz często uczęszczanych przez mieszkańców (np. przy szkołach, stacjach WKD, cmentarzach) umieścić zamykane pojemniki na odpady segregowane.</p>	<ul style="list-style-type: none"> Zakupimy minimum 2 zestawy do segregacji odpadów wraz z tablicami edukacyjnymi, na tereny rekreacyjne gminy. Wójt Gminy podjął rozmowy z WKD celem instalacji pojemników do segregacji na przystankach WKD. O wyniku rozmów poinformujemy społeczność.
3	<p>Urząd gminy powinien dotrzeć z informacjami o racjonalnym gospodarowaniu odpadami do mieszkańców wykluczonych cyfrowo.</p> <p>Rekomendujemy zorganizowanie spotkania z sołtysami i liderami lokalnych społeczności w celu opracowania form dotarcia z tymi informacjami do mieszkańców, określenia grupy odbiorców.</p> <p>Proponowane rozwiązania to: cykliczne dostarczane informacje do skrzynek na listy, wieszane na tablicach informacyjnych czy stworzenie i dystrybucja tzw. eko-przewodnika.</p>	<ul style="list-style-type: none"> Pracownicy referatu OŚ przeprowadzili spotkanie w Dziennym Domu Seniora w Komorowie (20.02.2023 r.). Spotkanie dotyczyło właściwie prowadzonej segregacji odpadów oraz programów ochrony powietrza. Kolejne spotkania planowane są we współpracy z kołami seniorów. Do końca 2023 r. zostanie przeprowadzonych co najmniej 5 takich spotkań, w zależności od dostępności członków kół PZEiR. W pierwszym półroczu 2023 roku zorganizujemy spotkanie z sołtysami. Z problemem gospodarki zapoznamy Młodzieżową Radę Gminy na sesji w pierwszej połowie 2023 r. Urząd zaproponuje Młodzieżowej Radzie Gminy wspólne działania w obszarze edukacji i ograniczenia odpadów w gminie. W ciągu ostatnich lat, regularnie na łamach Informatora Gminnego zamieszczamy teksty i grafiki informacyjne poświęcone sprawom ekologii i ograniczenia odpadów. W 2023 r. w każdym numerze Informatora będzie publikowany co najmniej jeden materiał popularyzujący ideę ograniczenia odpadów. Planujemy regularne umieszczanie na tablicach gminnych informacji o sposobach ograniczenia odpadów. Natomiast dystrybucja materiałów do skrzynek pocztowych (przy jednoczesnym regularnym zamieszczaniu informacji w gminnym biuletynie i na tablicach informacyjnych) jest w ocenie urzędu niecelowa, ponieważ doprowadzi do zwiększenia odpadów w gminie, co jest niezgodne z celem projektu.
4	<p>Urząd gminy powinien albo renegotjować umowę z obecną firmą, która odbiera odpady albo znaleźć nową i zawrzeć umowę na takich warunkach, aby odpady bio były prawidłowo przetwarzane.</p>	<ul style="list-style-type: none"> Odpady ulegające biodegradacji zagospodarowywane są zgodnie z obowiązującymi przepisami prawa.

Ranga	Rekomendacja	Działania gminy
4	Urząd gminy powinien dostarczyć bezpłatnie kompostowniki (pojemniki) na posesje mieszkańców wraz ze wsparciem merytorycznym w tworzeniu kompostu i jego zastosowania. Urząd Gminy powinien zachęcać mieszkańców do tworzenia kompostu przez ulgi finansowe, bilety wstępu na wydarzenia, konkursy itp.	<ul style="list-style-type: none"> ● Na LIII sesji Rady Gminy (luty 2023 r.) radni podjęli uchwałę w sprawie przyjęcia programu dotacyjnego „Kompostownik”. W 2023 r. minimum 375 właścicieli może przystąpić do programu. ● Program będzie kontynuowany w kolejnych latach. Informacja o programie ukaże się w Informatorze Gminnym.
5	Urząd gminy powinien prowadzić stałą kampanię społeczną na temat zagospodarowania odpadów bio w formie: warsztatów, materiałów w mediach społecznościowych, ulotek, broszur, biuletynu Gminy Michałowice, przestrzeni do dzielenia się wiedzą oraz doświadczeniem przez sąsiadów.	<ul style="list-style-type: none"> ● 3.02.2023 r. odbyło się spotkanie z Fundacją KIM, na którym omówiono możliwości współpracy w zakresie przygotowania broszury tzw. eko-przewodnika dot. kompostowania oraz małej retencji i poprowadzenia cyklu spotkań w tym zakresie. ● Opracowano ciekawy projekt kampanii społecznej o ograniczaniu odpadów i złożono wniosek o jej dofinansowanie do Wojewódzkiego Funduszu Ochrony Środowiska Gospodarki Wodnej (Program Regionalnego Wsparcia Edukacji Ekologicznej). ● Materiał informacyjny o możliwościach zagospodarowania odpadów BIO opublikujemy w Informatorze Gminnym w pierwszej połowie 2023 r. ● Instrukcja kompostowania w formie ulotki drukowanej zostanie przekazany każdej osobie, która skorzysta z programu „Kompostownik” (minimum 375 osób.) ● Kampania społeczna będzie prowadzona regularnie.
5	Urząd gminy powinien rozważyć inny sposób odbioru odpadów np. rezygnację z plastikowych worków na rzecz kompostowalnych, używanie pojemników wielorazowych na odpady, zmniejszenie objętości dotychczasowych worków.	<ul style="list-style-type: none"> ● Rekomendacja zostanie poddana analizie przed ogłoszeniem kolejnego przetargu na odbiór odpadów.
6	Urząd gminy powinien wystąpić do sąsiednich gmin (organów samorządu terytorialnego) z inicjatywą budowy certyfikowanej kompostowni - z możliwością ubiegania się o dotacje celowe z UE lub Narodowego Funduszu Ochrony Środowiska i Gospodarki Wodnej (NFOŚiGW).	<ul style="list-style-type: none"> ● Wójt Gminy prowadzi rozmowy celem pozyskania gruntu pod budowę PSZOK-u (wraz z niezbędną infrastrukturą).
7	Urząd gminy powinien zadbać o edukację dzieci w przedmiocie polityki zarządzania odpadami. Urząd zaproponuje dyrektorom szkół i przedszkoli gminnych wycieczki edukacyjne do PSZOK, sortowni. Urząd zakupi interaktywne kosze do selektywnej zbiórki odpadów do szkół i przedszkoli np. kosze dziękujące za wrzucenie właściwego odpadu.	<ul style="list-style-type: none"> ● W placówkach oświatowych pojawiły się, dostępne dla dzieci, pojemniki do segregacji odpadów. ● We wszystkich gminnych szkołach prowadzony jest program „Działaj dla Klimatu”, w ramach którego uczniowie biorą udział w pięciu międzyszkolnych akcjach edukacyjnych, których tematy związane są z działaniami pro klimatycznymi – segregacja śmieci, śladem węglowym, ochroną zasobów wody i poruszaniem się rowerem. Projekt ma na celu podniesienie świadomości w zakresie zmian klimatu oraz sposobów na łagodzenie skutków zmian klimatycznych i przystosowanie się do nich poprzez podniesienie świadomości dotyczącej problemu odpadów, promowanie ich prawidłowej segregacji oraz zachęcanie do ograniczania ich ilości (Akcja „Wiem, jak segregować”), przekazanie wiedzy na temat zmian w stylu życia, które mogą dać największy efekt dla faktycznej redukcji emisji dwutlenku węgla (Akcja „Mój ślad węglowy”), promowanie dobrych praktyk związanych z racjonalnym korzystaniem z zasobów wody (Akcja „Woda to życie”), zachęcanie uczniów do korzystania z ekologicznych środków transportu (Akcja „Rowerem do szkoły”). ● Młodzież licealna uczestniczy w warsztatach nt. ograniczenia gospodarki odpadami oraz zwiedzała sortownię odpadów (2023 r.)
7	Urząd gminy powinien promować lokalnych rzemieślników, którzy wspierają mieszkańców w podążaniu za ideą zero waste (zero odpadów).	<ul style="list-style-type: none"> ● Zorganizujemy konkurs dla rzemieślników na najlepszy pomysł na działania z zakresu idei „zero waste”. ● Co roku organizujemy eko-piknik, w czasie którego jest promowana idea zero-waste.

Ranga	Rekomendacja	Działania gminy
7	Urząd gminy założy w przyszłym sezonie wegetacyjnym pokazowy / pilotażowy ogród permakulturowy i będzie promować tę inicjatywę wśród mieszkańców. Ogród będzie sposobem zagospodarowania bio-odpadów na miejscu ich powstawania.	<ul style="list-style-type: none"> ● Będziemy promować ideę ogrodu permakulturowego, rozpoczynając od zamieszczenia artykułu o tego rodzaju uprawie w Informatorze Gminnym. ● Zamieścimy także przykłady takich ogrodów, które już w tej chwili są z powodzeniem uprawiane przez mieszkańców.
8	Urząd gminy powinien umożliwić mieszkańcom nieodpłatne korzystanie z rębaka i rozdrabniarki do gałęzi i tworzenie zrębków, które mieszkańcy wykorzystają we własnych ogrodach lub odstąpią gminie.	<ul style="list-style-type: none"> ● Po przeanalizowaniu rekomendacji społecznej gmina zdecydowała, że nie dokona zakupu rębaków, natomiast przeanalizuje w ramach dialogu technicznego z firmami odbierającymi odpady jak zrealizować postulat mieszkańców. ● Urząd gminy przekaze sołtysom tę rekomendację uczestników „Narady o Klimacie”, aby została ona przedyskutowana na zebraniach wiejskich z mieszkańcami i jeśli zapotrzebowanie na taki sprzęt się potwierdzi, może zostać zakupiony z funduszy sołectkich i pozostawać w dyspozycji u sołtysa.
9	Urząd gminy zorganizuje spotkania ze specjalistami, praktykami, którzy przedstawią praktyczną wiedzę na tematy związane z ograniczaniem ilości odpadów i możliwością ich powtórzonego wykorzystania, nauką naprawy prostych sprzętów domowych. Powinien zaangażować do współpracy gminne biblioteki.	<ul style="list-style-type: none"> ● Spotkania są już organizowane bezpośrednio przez urząd (np. z inżynierem terenów zielonych) oraz we współpracy z Fundacją KIM. W 2023 roku urząd zorganizuje minimum 3 spotkania w bibliotekach. ● Miejscem do prowadzenia takich zajęć są też zajęcia techniczne w szkołach.
9	Urząd gminy zakupi mobilne foto-pułapki, które umieszczać będzie w miejscach narażonych na składowanie nielegalnych odpadów w wytypowanych miejscach. Rekomendujemy wykorzystywanie drona do kontrolowania obszarów narażonych i zgłaszanych przez mieszkańców. Należy publikować w przestrzeni publicznej informacje o sukcesach pracy drona.	<ul style="list-style-type: none"> ● Urząd gminy wykorzystuje drona regularnie do różnych działań związanych z ochroną środowiska, w tym do sprawdzania miejsc trudno dostępnych i rozległych. ● Urząd gminy, wraz z Policją, z którą prowadzi działania, zidentyfikował na mapie gminy miejsca, w których najczęściej nielegalnie wyrzucane są odpady i monitoruje te miejsca. ● W Biuletynie Gminnym opublikowaliśmy materiał o wykorzystaniu drona do działań eko. W przyszłości ukażą się kolejne publikacje. ● Zakup fotonpułapek planowany jest na kwiecień 2023 r.
10	Urząd gminy stworzy kampanię mającą na celu edukację i przekazanie wiedzy na temat gospodarki obiegu zamkniętego w formie przekazu cyfrowego np. stworzenie filmu instruktażowego na temat sposobu zakładania kompostownika, naprawy różnych urządzeń użytku domowego czy opracowanie i przeprowadzenie konkursu dotyczącego zarządzania odpadami.	<ul style="list-style-type: none"> ● We współpracy z Fundacją KIM odbyły się warsztaty dot. kompostowania (w Suchym Lesie). ● 4 kolejne spotkania poświęcone kompostowaniu odbędą się w związku z programem „Kompostownik”.
11	Urząd gminy powinien zachować wrywkowe kontrole worków na śmieci.	<ul style="list-style-type: none"> ● Kontrole są prowadzone regularnie, zarówno przez MZO, jak i przez pracowników gminy.
12	Urząd gminy powinien edukować lokalnych przedsiębiorców i promować wśród nich zachowania proekologiczne - w szczególności wspierać ich przy wdrażaniu rozwiązań redukujących ilość jednorazowych plastikowych opakowań.	<ul style="list-style-type: none"> ● Urząd gminy przygotowuje pakt „Nie dla plastiku” czyli deklarację dla lokalnych przedsiębiorców o nieużywaniu jednorazowych, plastikowych opakowań. Logotypy i nazwy wszystkich przedsiębiorców zostaną wymienione w Informatorze Gminnym oraz na stronie internetowej urzędu.
13	Urząd gminy włączy na stałe do imprez / wydarzeń organizowanych na świeżym powietrzu tematykę zarządzania odpadami w formie stałego stanowiska lub warsztatów i prezentacji. Zachęcamy do promowania mieszkańców i eko-rozwiązań istniejących na terenie gminy.	<ul style="list-style-type: none"> ● Rekomendacja jest realizowana podczas wszystkich imprez organizowanych przez urząd gminy.

Ranga	Rekomendacja	Działania gminy
14	Urząd gminy powinien zorganizować raz na kwartał akcje propagujące ideę zero waste (zero odpadów) np. naprawianie i wymianę rzeczy.	<ul style="list-style-type: none"> ● Urząd gminy będzie wspierał, i promował, funkcjonującą w gminie od lat oddolną inicjatywę mieszkańców „wyrzedaż garażową”, w czasie której następuje wymiana między mieszkańcami, lub sprzedaż, rzeczy używanych. ● Urząd gminy będzie promował, działająca od 2 lat, skupiającą ponad 2 400 osób, inicjatywę mieszkańców na facebooku pt. Garażówka on-line Gmina Michałowice, czyli oddam, sprzedam za grosze.
15	Urząd gminy powinien zweryfikować i rozważyć możliwości wdrożenia rozwiązań wielokrotnego użycia szklanych butelek i opakowań.	<ul style="list-style-type: none"> ● Zadanie do realizacji na szczeblu krajowym.
16	Urząd gminy zadba o dostępność książek zawierających nowoczesną i praktyczną wiedzę na temat gospodarowania odpadami, filozofii zero waste i zachowań ograniczających produkcję odpadów bio (kompostowanie).	<ul style="list-style-type: none"> ● Jako urząd gminy zakupimy 20 książek poświęconych tematyce gospodarowania odpadami, zero waste i kompostowaniu, które będą dostępne w bibliotece w Michałowicach, jej filii w Nowej Wsi oraz w bibliotece w Komorowie (realizacja marzec/ kwiecień 2023 r.)
16	Urząd gminy powinien wypromować oraz rozbudować zakres działalności istniejącej jadalni o dodatkowe artykuły (np. zabawki, ubrania) oraz rozważyć wdrożenie takiego rozwiązania w innych sołectwach.	<ul style="list-style-type: none"> ● W budynku urzędu gminy prowadzona jest od kilku lat wymiana książek i drobnych przedmiotów dekoracyjnych. Mieszkaniec może nieodpłatnie wziąć każdą rzecz, która mu się podoba. Podobnie, przynieść i zostawić dla innych książki i drobne przedmioty, które nie są mu już potrzebne w domu. ● GOPS prowadzi punkt pomocy żywnościowej m.in. korzystając z banku żywności, uprawnionych do korzystania w tej chwili jest ok. 40 osób, są to zarówno obywatele Ukrainy jak i mieszkańcy gminy. Prowadzona jest pomoc odzieżowa i drobnego sprzętu domowego w ramach zbiórki prowadzonej przez ZHP.

Transport publiczny w gminie Michałowice

Gmina Michałowice to nasz zielony dom. Warto o niego dbać, także poprzez zrównoważony transport i mobilność.

Mieszkańcy Gminy Michałowice mają wiele sposobności ku temu, by kiedy nie jest to konieczne, zrezygnować z używania transportu prywatnego i skłonić się ku skorzystaniu z wielu możliwości przemieszczania się po terenie gminy (i nie tylko), jakie oferuje transport zbiorowy w gminie Michałowice.

Taki wybór niesie ze sobą korzyści nie tylko dla środowiska i rozwiązania problemów komunikacyjnych, ale także często korzyści ekonomiczne, ponieważ gmina w swoich działaniach zadbała o to, by mieszkańcy ponosili niższe opłaty za bilety, a w przypadku

Seniorów, często wybranie transportu publicznego jest zupełnie bezkosztowe.

Warszawska Kolej Dojazdowa

Jedną z wygodnych, bezkolizyjnych i na pewno terminowych możliwości przemieszczania się po gmi-



nie i innych miejscowościach na trasie Grodzisk Mazowiecki Radońska-Warszawa Śródmieście oraz Milanówek Grudów-Warszawa Śródmieście jest kolejka WKD.

Posiadacze Karty Mieszkańca Gminy Michałowice mogą skorzystać z zakupu Biletu Michałowiczana, który upoważnia do zniżek na przejazdy kolejką WKD na linii Nowa Wieś Warszawska-Warszawa Salmonea.

Bilety zakupimy w dwóch wariantach czasowych: 12 i 19-minutowych. Za bilet normalny zapłacimy odpowiednio: 2,50 zł (12 min) i 3 zł (19 min), a za ulgowy (uczeń/student oraz senior) 1,50 zł (12 min) i 2,00 zł (19 min). Natomiast bilet miesięczny wg taryfy normalnej jest tańszy o 40 zł, a bilet kwartalny wg taryfy normalnej o 90 zł. Do skorzystania ze zniżek potrzebne jest okazanie Karty Mieszkańca Gminy Michałowice, która przysługuje każdemu mieszkańcowi oraz jego dzieciom.

W 2022 roku zakupiono 45 151 szt. biletów Michałowiczana, dla porównania w 2021 roku było to 33 058 szt.

Komunikacja autobusowa

Linie 60, 61 i 62

Mieszkańcy gminy Michałowice mogą także skorzystać z autobusów obsługiwanych przez Grodziskie Przewozy Autobusowe, które umożliwiają przemieszczanie zarówno w obrębie naszych miejscowości, jak i sąsiednich, m.in. Nadarzyna, Raszyna czy Pruszków:

- ✓ linia 60 – Walendów-Nadarzyn-Pruszków (przez Granicę, Nową Wieś),
- ✓ linia 61 – Rybie-Pruszków (przez Opacz Małą, Michałowice, Reguły, Pęcice),
- ✓ linia 62 – Raszyn – Piastów (przez Sokołów, Pęcice Małe, Komorów, Nową Wieś).

Od 1 stycznia br. rozszerzona została oferta bezpłatnych przejazdów dla Seniorów powyżej 70. roku życia, która obowiązuje na wszystkich liniach GPA.

Bezpłatnie korzystać z przejazdów liniami 60,61 i 62 mogą także posiadacze biletów okresowych ZTM, którzy posiadają dowód zakupu biletu okresowego ZTM Warszawa (wymagane potwierdzenie w postaci paragonu). Bilety można kupić przez Internet.



Pozostałe linie autobusowe

Dodatkowo, z gminą Michałowice skomunikowane są dwie linie autobusowe Warszawskiego Transportu Publicznego:

- ✓ linia 220 – P+R Al. Krakowska 12 – Nowe Bemowo 12 (przez Opacz-Kolonię);
- ✓ linia 717 – Dw. Zachodni 06 – Ogińskiego 02 (przez Opacz-Kolonię i Reguły).

oraz pruszkowska linia:

- ✓ linia L2 - Osiedle Staszica Pruszków – Komorów Pętla (przez sołectwo i osiedle Komorów).

Uzupełniają one ofertę transportu publicznego o dodatkowe trasy.

Tak więc zachęcamy - zostaw samochód w garażu i przesiądź się do transportu publicznego.



Uwaga! Nowy program ekologiczny

Program „Kompostownik”

Mieszkańcy gminy Michałowice mogą skorzystać z nowego programu dotacyjnego przeznaczonego na zakup przydomowych kompostowników.

Korzyści z kompostowania

Odpady organiczne, czyli roślinne resztki z ogrodów i kuchni stanowią około 40% produkowanych przez nas odpadów, a ich ilość, wytwarzana przez mieszkańców gminy Michałowice, co roku wyraźnie się zwiększa. Tymczasem bioodpady, jak żadne inne odpady, mogą być użyteczne - wystarczy je kompostować. Odzyskany z bioodpadów ekologiczny humus jest doskonałym nawozem organicznym, który wzbogaca podłoże w składniki odżywcze i poprawia jego strukturę. Może być stosowany do wielu roślin, również uprawianych w domu, a co najważniejsze - bez ryzyka przenawożenia gleby.

Korzyści z kompostowania nie ograniczają się jednak wyłącznie do aspektów ekologicznych, ale mają również twarde podłoże ekonomiczne. Bioodpady są frakcją o najwyższym udziale pro-

centowym w całej masie odpadów komunalnych wytwarzanych przez mieszkańców naszej gminy (39,3% wszystkich odpadów w 2022 r.). Wynika to bezpośrednio z charakterystyki gminy Michałowice, jako gminy wiejskiej z niemal 100% zabudową jednorodzinną i dużym areałem przydomowych ogrodów. Masa odebranych od mieszkańców naszej gminy bioodpadów wyniosła w 2022 roku 4045 ton i wciąż cechuje się tendencją wzrostową. Logiczną konsekwencją tego zjawiska jest najwyższy koszt zagospodarowania bioodpadów, który w 2022 roku wyniósł niemal 2,4 mln złotych i stanowił 36,7% kosztów zagospodarowania całości odpadów komunalnych w gminie Michałowice. Ograniczenie ilości bioodpadów w zasadniczy sposób wpłynie zatem na koszty gospodarowania całym systemem gminnych odpadów komunalnych.

Rozwiązaniem powszechnie uznawanym za najlepsze i najbardziej ekologiczne w kwestii ograniczenia ilości wytwarzanych i oddawanych do zagospodarowania odpadów zielonych jest promocja przetwarzania ich w przydomowych kompostownikach, szczególnie istotna w gminach wiejskich, w których niemal wszystkim budynkom jednorodzinnym towarzyszą ogródki. Promocji właśnie tego rozwiązania ma służyć nowy program „Kompostownik”.

O programie „Kompostownik”

Program ten skierowany do wszystkich zainteresowanych mieszkańców gminy Michałowice, którzy złożą stosowny wniosek, a otrzymane w jego ramach środki będzie można przeznaczyć na zakup jednego lub kilku przydomowych kompostowników.

Uruchomienie programu dotacyjnego przeznaczonego na zakup przydomowych kompostowników, związane jest z zapewnieniem jak największej liczbie mieszkańców alternatywnej metody gospodarowania bioodpadami, jak i upowszechniania idei kompostowania, jako najbardziej ekologicznej metody radzenia sobie z bioodpadami. Ma również bardzo duże znaczenie zarówno dla osiągnięcia przez gminę wymaganych poziomów przygotowania do ponownego użycia i recyklingu odpadów komunalnych, jak i ograniczenia kosztów gospodarowania odpadami komunalnymi w gminie.



Zielone płuca gminy Michałowice

Zielone płuca gminy Michałowice to lasy i łąki, to również zieleń w naszych ogrodach oraz roślinność na terenach publicznych.

Na terenach publicznych (wzdłuż dróg, ulic, na skwerach itp.) w ciągu ostatnich 4 lat posadziliśmy 1 329 drzew. To ponad 2 x więcej niż w poprzedniej „czterolatce”. Przybyło nam także ponad 10 razy więcej zieleni niskiej niż w porównywalnym okresie! Bliżko 42 tysiące pięknych krzewów w wielu gatunkach o ładnym ulistnieniu, kwiatach i owocach. Żyją tam owady, drobne ssaki, ptaki mają się czym pożywić.

W ubiegłym roku wśród 240 drzew, które nasadziliśmy na terenie CAŁEJ gminy są lipy, śliwy wiśniowe, akacje, klony, jesiony, buki, brzozy, jarzębiny szwedzkie, sosny i wiele innych gatunków. W 2022 roku posadziliśmy także 14 244 szt. krzewów i bylin takich jak: jeżówki, rudbekie, żurawki, cisy, jałowce, berberysy, pęcherznice, róże, tawuły, suchodzrewy, irgi, bodziszki, śnieguliczki i inne.

Ze względu na zmieniający się klimat, coraz mniej

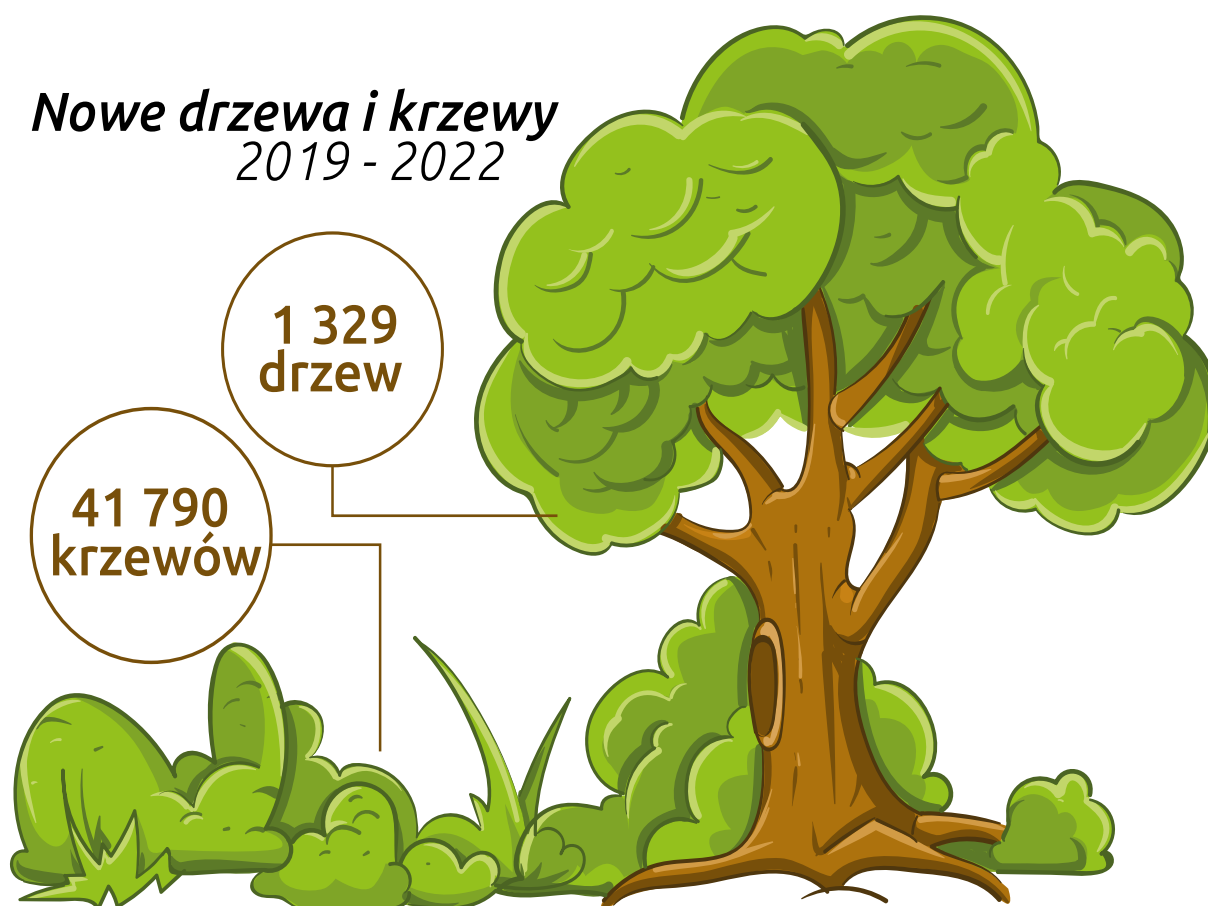
opadów i podnoszącą się śródroczną temperaturę sadzimy w przeważającej części drzewa liściaste. Niemniej, tam gdzie warunki siedliskowe na to pozwalają, sadzimy także sosny. Ostatnio takie drzewa pojawiły się na terenie przygotowywanym pod skwer przy ul. Zofii w Opaczy Kolonii.

Na 2023 i 2024 rok opracowaliśmy również bogaty plan nasadzeń 1 000 drzew i zagonków owocowych dla całej gminy, który będziemy wdrażać już od wiosny tego roku. Upłynął termin składania ofert. Obecnie poddawane są sprawdzaniu i ocenie w celu wyłonienia wykonawcy.

Robimy dużo, naprawdę dużo, aby zieleń nam się nie kurczyła. Jednak ingerencja człowieka w przyrodę jest również u nas bardzo duża. Gmina się urbanizuje. Coraz mniej jest miejsc dzikich, w których ingerencja człowieka jest niewidoczna i dlatego wymaga to od nas zwiększonych wysiłków i nakładów na tworzenie nowych miejsc zielonych, które będą służyć nam i przyszłym pokoleniom.

Małgorzata Pachecka, wójt gminy Michałowice

Nowe drzewa i krzewy 2019 - 2022





Elektroniczne Biuro Obsługi Interesanta

załatw sprawy z domu

bez wizyty
w urzędzie

www.michalowice.pl/e-urząd/



eURZĄD
CZYNNY
CAŁĄ DOBĘ



Szanowni Państwo,

Uprzejmie informuję, że w ramach ułatwienia dostępu do usług publicznych w formie elektronicznej uruchomiliśmy Elektroniczne Biuro Obsługi Interesanta (eBOI).

Dzięki niemu mogą Państwo m.in.:

- *sprawdzić i rozliczyć opłaty za wodę i kanalizację,*
- *dokonać opłat podatkowych,*
- *zapisać dzieci do szkół i przedszkola.*

System umożliwia również szybkie i wygodne załatwienie wielu innych spraw z domu, bez konieczności wizyty w urzędzie.

Zachęcam do korzystania z e-usług,

Małgorzata Pachecka

Małgorzata Pachecka

Wójt Gminy Michałowice

Usługi realizowane w ramach projektu pn. „Poprawa jakości świadczenia usług publicznych w formie elektronicznej w Gminie Michałowice”



Fundusze Europejskie
Program Regionalny



Rzeczpospolita
Polska

Mazowsze.
serce Polski

Unia Europejska
Europejski Fundusz
Rozwoju Regionalnego



Planowanie przestrzenne

Intensywne prace zmierzające do uchwalenia kolejnych planów miejscowych (i nie tylko) prowadzą pracownice Wieloosobowego Stanowiska ds. Urbanistyczno-Architektonicznych. Poniżej przedstawiono sprawę, którym w ostatnim czasie poświęcano najwięcej czasu.

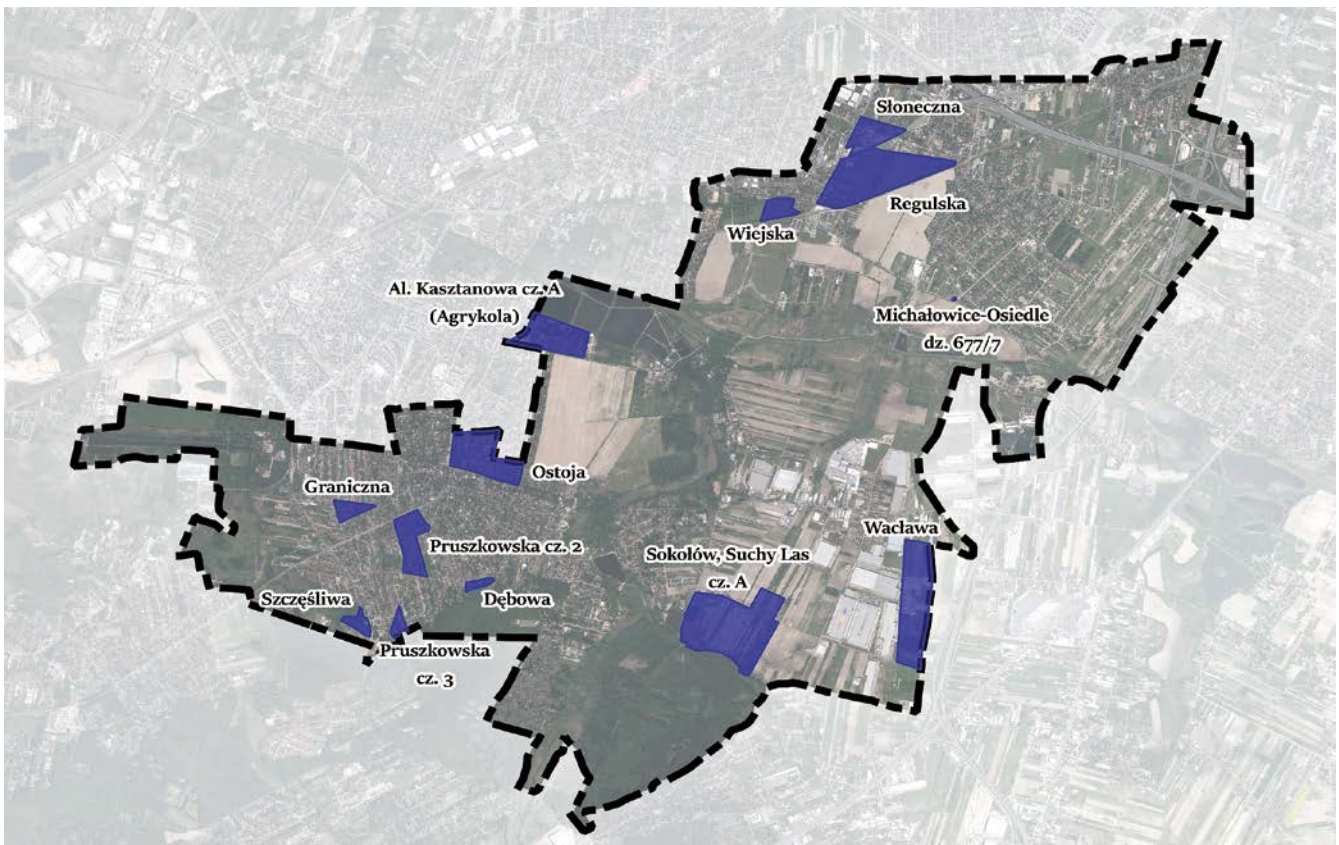
O sporządzaniu planów miejscowych

Ustawa przewiduje dwa etapy sporządzania planów miejscowych, które można określić mianem konsultacji społecznych. Pierwszym etapem jest zbieranie wniosków do projektu planu. Jest to etap zaczynający się niedługo po uchwaleniu uchwały o przystąpieniu do sporządzania planu, która to uchwała rozpoczyna całą procedurę. Jest to więc czas, kiedy projekt planu jest

„czystą białą kartką”. W terminie określonym w obwieszczeniu wszyscy zainteresowani (nie tylko mieszkańcy obszaru i właściciele działek) mogą składać WNIOSKI do projektu planu, czyli opisywać, co chcieliby by znalazło się w ustaleniach planu dla tego terenu – np. czy teren ma być zagospodarowany pod funkcje usługowe, mieszkaniowe czy zieleni, którędy powinny przebiegać drogi, jakiej wysokości powinna być zabudowa, itd. Wnioski są jednym z podstawowych materiałów, na bazie których powstaje projekt planu. Aktualnie wszystkie sporządzane plany przeszły już przez ten etap jakis czas temu.

Drugim etapem jest wyłożenie projektu do publicznego wglądu. To czas, kiedy projekt planu może zobaczyć każdy zainteresowany. Jest to dopiero projekt, który może jeszcze ulec zmianom. Jest on dostępny na stronie BIP Urzędu Gminy oraz

w formie papierowej na miejscu, w budynku urzędu. Od początku okresu wyłożenia aż do co najmniej 14 dni po zakończeniu wyłożenia, osoby zainteresowane mogą składać UWAGI do projektu planu. Ponadto, w trakcie wyłożenia odbywa się dyskusja publiczna, czyli spotkanie osób zainteresowanych z projektantami i urzędnikami odpowiedzialnymi za procedurę planu. Z reguły, na początku takiego zebrania omawiany jest projekt planu, a następnie przybyli na spotkanie pytają o różne ustalenia projektu planu i zgłaszają wątpliwości. Złożone do projektu planu uwagi są rozpatrywane przez Wójta, a następnie publikowane w formie tabeli z adnotacją, czy uwaga została uwzględniona czy nie. W zależności od skali wprowadzonych po pierwszym wyłożeniu zmian, projekt jest następnie kierowany do uchwalenia przez radę gminy lub ponownie wykładany do publicznego wglądu.



MPZP „Regulska” w Regułach

Jednym z terenów wzbudzających obecnie największe zainteresowanie jest tzw. rejon ul. Regulskiej w Regułach i planowana tam inwestycja. Część procedur związanych z inwestycją, a ściślej z jej oddziaływaniem na środowisko, prowadzonych jest w Referacie Ochrony Środowiska. Własne spotkania otwarte na temat inwestycji prowadzą również inwestor czy radni. Wieloosobowe Stanowisko ds. Urbanistyczno-Architektonicznych zajmuje się sporządzaniem nowego projektu planu miejscowego „Regulska”.

Obowiązujący plan miejscowy z 2002 r., który jest starszy niż obowiązujące Studium Uwarunkowań i Kierunków Zagospodarowania Przestrzennego gminy (z 2011 r.), przewiduje większość obszaru pod funkcje usługowo-produkcyjne dopuszczając lokalizację m.in. magazynów i handlu hurtowego. Studium, wskazujące na obszarze planu przeznaczenie mieszkaniowe i mieszkaniowo-usługowe nie jest jednak aktem prawa miejscowego – można powiedzieć, że wy-

znacza jedynie ramy i wskazania do sporządzania planów miejscowych.

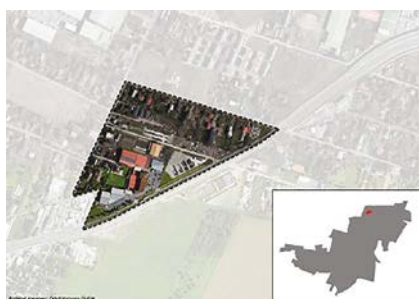
Prace nad planem miejscowym „Regulska” rozpoczęto w 2012 r. Przygotowywany projekt był spójny z obowiązującą chwilowo zmianą Studium, która przeznaczała ten teren pod centrum handlowe. Zmiana Studium została unieważniona przez Wojewodę, w związku z czym ustały prace nad sporządzeniem tego planu.

Z uwagi jednak na dochodzące w 2022 r. z różnych stron głosy wnioskujące o sporządzenie nowego planu dla tego obszaru, w połowie roku wznowiono prace nad planem miejscowym. W grudniu wyłożono projekt planu do publicznego wglądu. W trakcie wyłożenia odbyła się burzliwa dyskusja publiczna, a 9 stycznia 2023 r. upływał termin składania uwag do projektu planu. Do urzędu gminy wpłynęło 20 pism z łączną liczbą 116 uwag (przy czym dwie firmy reprezentujące inwestora złożyły po 46 uwag do projektu planu oraz odrębne uwagi do prognozy oddziaływania na środowisko).



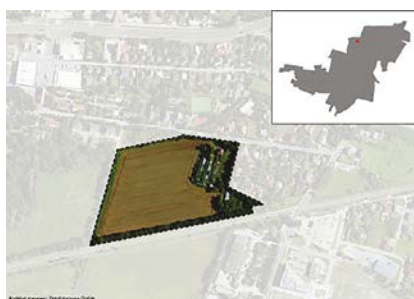
Uwagi dotyczą konkretnych zapisów projektu planu, jak również poparcia lub sprzeciwu wobec sporządzania projektu planu. Liczba pism z aprobatą dla sporządzania projektu planu była podobna do liczby pism wnoszących o wstrzymanie się od dalszych prac i pozostawienie obowiązującego planu, których autorem byli nie tylko inwestorzy, ale także część mieszkańców. Poza tym do urzędu gminy wpływały i nadal wpływają liczne petycje i inne pisma z prośbą o sporządzenie planu. Obecnie trwają prace związane z wprowadzeniem do projektu zmian wynikających z rozpatrzonych uwag. Uwagi te na tyle zmieniają projekt planu, że procedura wymaga ponownego wyłożenia projektu do publicznego wglądu.

MPZP „Słoneczna” i „Wiejska” w Regułach oraz „Wacława” w Sokołowie



Słoneczna

Prace nad planami „Słoneczna” i „Wacława” trwały w podobnym czasie - oba projekty były wyłożone do wglądu od połowy listopada 2022 roku, a dyskusje publiczne odbyły się 1 grudnia 2022 r. W projekcie planu Wacława wprowadzane są zmiany wynikające z rozpatrzenia



Wiejska

uwag, po czym plan będzie mógł być skierowany do uchwalenia. Uwagi zgłoszone do projektu planu „Słoneczna” wprowadzają jednak na tyle dużo zmian, że projekt będzie ponownie wyłożony do publicznego wglądu. Podobnie sytuacja wygląda z projektem planu „Wiejska” (obsza-

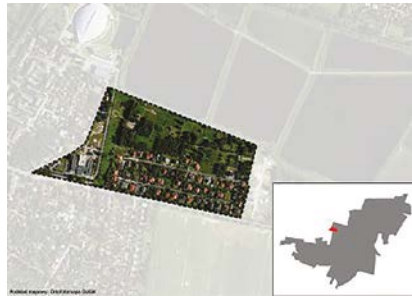


Wacława

ru między ul. Wiejską i torami WKD w Regułach) – uwzględnione uwagi wymagały wprowadzenia zmian w projekcie, a następnie ponownego wyłożenia, które skończyło się 6 kwietnia. Dyskusja publiczna odbyła się 3 kwietnia, a uwagi można składać jeszcze do 21 kwietnia 2023 r.

MPZP „Agrykola” w Peciach i Komorowie oraz „Ostoja” w Komorowie

Od 18 stycznia do 5 lutego trwały ponowne wyłożenia do publicznego wglądu projektów planów tzw. „Agrykola” („Al. Kasztanowa cz. A”) i „Ostoja” obejmujących tereny osiedli mieszkaniowych. Po pierwszych wyłożeniach tych planów wprowadzono zmiany będące efektem złożonych uwag i ponownie przeprowadzonych analiz. Korekty te były na tyle daleko idące, że konieczne było ponowne wyłożenie do publicznego wglądu. Uwagi po ponownym



Agrykola

wyłożeniu spływały do 28 lutego. Do projektu planu „Ostoja” złożono pojedyncze uwagi i rada gminy podczas sesji 28 marca uchwaliła ten



Ostoja

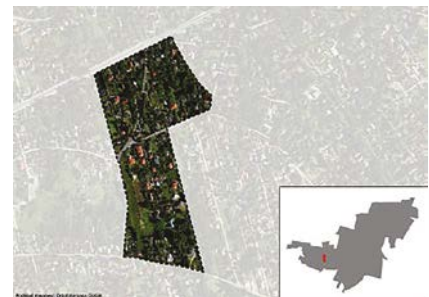
plan. Natomiast do projektu planu „Agrykola” wpłynęło więcej uwag, których rozpatrzenie będzie wymagało więcej czasu.

MPZP w obrębie Granica i Nowa Wieś: „Grniczna”, „Pruszkowska cz. 2”, „Pruszkowska cz. 3”, „Szczęśliwa”

W lutym z kolei trwały wyłożenia czterech projektów planów z obrębów Granica i Nowa Wieś: „Graniczna”, „Pruszkowska cz. 2”, „Pruszkowska cz. 3”, „Szczęśliwa”. Dyskusje publiczne odbywały się 27 lutego. Terminy składania uwag do projektów tych planów upływały (w zależności od planu) od połowy do końca marca. Uwagi do tych planów będą rozpatrywane w kwietniu. W zależności od treści złożonych uwag i ich wpływu na zmiany w projektach planów, plany będą kierowane do uchwalenia lub do ponownego wyłożenia.



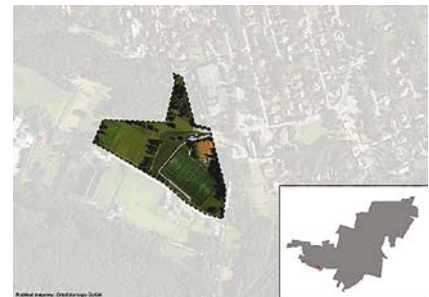
Graniczna



Pruszkowska 2



Pruszkowska 3



Szczęśliwa

MPZP „Michałowice dz. 677/7” w Michałowicach

Trwają prace nad planem „Michałowice dz. 677/7”. Jest to plan miejscowy dla bardzo niewielkiego obszaru na rogu Al. Topolowej i ul. Szkolnej, który do niedawna stanowił jedną działkę. Obszar stracił możliwość zabudowy poprzez wytyczenie przez jego część ścieżki rowerowej. Sporządzenie planu ma

na celu przywrócenie możliwości zagospodarowania pozostałej części działki pod zabudowę mieszkaniową. Projekt planu jest już po etapie uzgodnień i opinii z organami zewnętrznymi i czeka jeszcze na zaopiniowanie przez Gminną Komisję Urbanistyczno-Architektoniczną. Następnie, po ewentual-

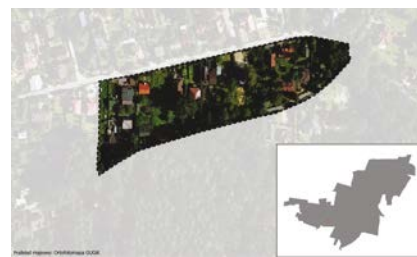


nych wprowadzonych zmianach, będzie mógł być wyłożony do publicznego wglądu.

MPZP „Dębowa” w Granicy

Rozpoczęto pierwsze prace projektowe nad sporządzeniem planu „Dębowa”. Zgodnie z procedurą, po sporządzeniu planu (rysunku i tekstu wraz z uzasadnieniem), prognozy oddziaływa-

nia na środowisko oraz prognozy skutków finansowych, projekt planu będzie wysłany do uzgodnienia i zaopiniowania przez wymagane prawem organy zewnętrzne.



MPZP Sokołów, Suchy Las cz. A

W ostatnich miesiącach trwały prace nad podziałem obszaru sporządzanego planu miejscowego „Sokołów, Suchy Las”, w taki sposób, by zgodnie z wolą mieszkańców choćby na jego części możliwe było dalsze procedowanie planu przeznaczającego nowe tereny pod zabudowę mieszkaniową jednorodziną. Pierwotnie plan miał obejmować bardzo rozległy teren, w dużej mierze użytkowany rolniczo. Prace nad planem zostały wstrzymane z uwagi na brak zgody ministra ds. rolnictwa na przeznaczenie dużej części terenów na funkcje inne niż grunty orne itp. Korespondencja prowadzona w tej sprawie

z ministerstwem nie przyniosła pożądanego rezultatu. Innym problemem tego terenu są odbiegające od zamiarów i potrzeb właścicieli działek zapisy Studium Uwarunkowań i Kierunków Zagospodarowania Przestrzennego gminy przeznaczające dużą część terenów w dalszym ciągu pod funkcje rolnicze. Pierwsza propozycja podziału obszaru planu przedstawiona na Sesji w październiku 2022 r. nie została przyjęta. Na skutek kolejnych petycji, spotkań z mieszkańcami sołectw Suchy Las i Sokołów oraz pogłębionych analiz wyznaczono część A, dla której sporządzenie planu nie wymaga zgody ministra rolnictwa, a zapisy Studium są



spójne z potrzebami mieszkańców i innymi uwarunkowaniami przestrzennymi. Podział obszaru planu „Sokołów, Suchy Las” na część A i B została przyjęta na sesji w lutym. Obecnie trwają pierwsze prace nad projektem planu dla części A. Zgodnie z zapisami Studium, część A, w większości przeznaczona będzie pod budownictwo mieszkaniowe jednorodzinne.

Pozostałe prace dotyczące zagospodarowania przestrzennego

Prowadzone są prace nad nową strategią rozwoju gminy. W ostatnich latach zmienił się zakres strategii – obecnie jednym z jej „składników” jest model struktury funkcjonalno-przestrzennej, który powstaje na bazie różnych analiz oraz konsultacji społecznych. Jest on swego rodzaju grafem, schematem pokazującym jak przestrzenie ma zachodzić proces rozwoju gminy.

Rozpoczęły się prace nad „Analizą zmian w zagospodarowa-

niu przestrzennym oraz oceną aktualności studium i planów miejscowych”. Dokument ten jest obowiązkowo sporządzany w trakcie każdej kadencji rady gminy. Zawarte są w nim analizy zmian zachodzących w przestrzeni gminy oraz wskazywane obszary, gdzie należałoby w pierwszej kolejności przystąpić do zmiany studium lub planów miejscowych oraz te, w których należałoby przystąpić do prac nad nowymi planami. Podczas prac analizuje

się również m.in. wpływające do urzędu gminy wnioski o zmianę lub sporządzenie planów miejscowych i studium. Szacuje się, że dokument będzie przedstawiony Radzie Gminy Michałowice jesienią tego roku.

Informacje o etapach sporządzania poszczególnych planów można śledzić na stronie BIP Gminy, w zakładce Zagospodarowanie Przestrzenne - Plany zagospodarowania przestrzennego – plany w trakcie sporządzania.

Gminny Program Rewitalizacji

Rada Gminy Michałowice podczas sesji, która odbyła się 7 lutego 2023 roku, przyjęła Gminny Program Rewitalizacji Gminy Michałowice na lata 2023-2030.

Celem strategicznym rewitalizacji jest stworzenie przestrzennych warunków do jakościowego i zrównoważonego rozwoju gminy oraz poprawy jakości życia mieszkańców. Proces rewitalizacyjny ma więc na celu wypracowanie danego obszaru ze stanu kryzysowego poprzez usunięcie zjawisk, które spowodowały jego degradację.

Program został oparty o Diagnozę obszaru zdegradowanego i obszaru rewitalizacji stanowiącą podstawę do wyznaczenia obszaru rewitalizacji Gminy Michałowice zgodnie z uchwałą nr XL/441/2022 Rady Gminy Michałowice z 22 lutego 2022 r. w sprawie wyznaczenia obszaru zdegradowanego i obszaru rewitalizacji Gminy Michałowice.

Przygotowanie programu rewitalizacji poprzedzone zostało konsultacjami społecznymi z mieszkańcami oraz uzgodnieniami z podmiotami zewnętrznymi. Konsultacje prowadzone były w formie zbierania uwag, propozycji i opinii w formie elektronicznej, z wykorzystaniem formularza konsultacyjnego oraz warsztatu z mieszkańcami i ankiety internetowej w terminie od 3 sierpnia 2022 r. do 16 września 2022 r. W ramach konsultacji odbyły się również dwa spotkania warsztatowe, które miały miejsce 5 września 2022 r., pierwsze o godz. 16:30 - skierowane do radnych i sołtysów, oraz o godz. 18:30 - skierowane do mieszkańców.

W konsekwencji przyjęcia Programu skierowany zostanie wniosek o jego wpisanie do Wykazu Programów Rewitalizacji Województwa Mazowieckiego. Program jest dokumentem, na podstawie którego wspierane będą działania rewitalizacyjne w ramach programu Fundusze Europejskie dla Mazowsza 2021-2027 (FEM 2021-2027).

Warunkiem otrzymania dofinansowania ze środków europejskich na projekty rewitalizacyjne jest posiadanie programu rewitalizacji zgodnego z przepisami ustawy o rewitalizacji. Gmina dysponuje również Lokalnym Programem Rewitalizacji na lata 2016-2023. Program zaktualizowany w 2017 roku jest tzw. „lokalnym programem rewitalizacji” opracowanym na podstawie Wytycznych Ministra Rozwoju; umożliwia pozyskiwanie środków zewnętrznych na wskazane w programie przedsięwzięcia rewitalizacyjne, nie ma jednak statusu tzw. „gminnego programu rewitalizacji”. Art. 52 ustawy

o rewitalizacji wskazuje, że gmina, która obecnie prowadzi działania rewitalizacyjne w oparciu o program rewitalizacji (inny niż „gminny program rewitalizacji”) może je kontynuować jedynie do 31 grudnia 2023 r. Po tej dacie ww. ustawa przewiduje obowiązek uchwalenia gminnego programu rewitalizacji w przypadku, gdy gmina zamierza nadal prowadzić rewitalizację lub dopiero zaczyna jej prowadzenie.



W ramach uchwalonego programu przewidziano siedemnaście projektów rewitalizacyjnych zarówno infrastrukturalnych, jak i tak zwanych miękkich:

1. Streetworker – Pedagog uliczny,
2. Uporządkowanie oraz przywrócenie funkcji społecznych przestrzeni publicznej Parku w Regułach,
3. Zagospodarowanie terenu zielonego przy Przychodni Zdrowia w Regułach przy ul. Dworcowej,
4. Między Parkami - ekologiczna i kulturalna aktywność mieszkańców,
5. Program edukacyjny Wspólnie mieszkamy, wspólnie sprzątamy,
6. Centrum Aktywności Lokalnej w Michałowicach,
7. Sołtysówka nasze miejsce,
8. Dolina Utraty – integracja mieszkańców poprzez organizację spływów kajakowych Utratą,
9. Zagospodarowanie terenu wokół Zalewu Komorowskiego Etap III,
10. Dom Idei Miasta Ogrodu w Komorowie – Zielona willa Grabowskich,
11. Wolni od uzależnień - cykl spotkań i prelekcji,
12. Zwiększenie świadomości mieszkańców w zakresie poprawy bezpieczeństwa poprzez edukację i działania prewencyjne,
13. Integracja działań społecznych skupionych na terenach Zalewu Komorowskiego,
14. Integracja działań społecznych w Parku w Regułach,
15. Kultura w domu letniskowym Al. Marii Dąbrowskiej 42,
16. Rewitalizacja Alei Marii Dąbrowskiej w Komorowie,
17. Budowa Przychodni Zdrowia w Regułach przy ul. Dworcowej.

Masz pomysł? Zmieniaj z nami naszą gminę! Budżet Obywatelski 2024



Zdecyduj, na co wydamy 500 tys. złotych! Weź udział w III edycji Budżetu Obywatelskiego Gminy Michałowice. Stwórz autorski projekt, który skierowany będzie do mieszkańców naszej gminy i współdecyduj o części wydatków budżetu gminy Michałowice. Ostatecznie wszystkie pomysły będą oddane pod głosowanie mieszkańców, którzy wspólnie rozstrzygną, które zadania będą zrealizowane w 2024 roku.

O projekcie

- ✓ Wartość jednego projektu może wynosić maksymalnie 175 000 zł.

- ✓ Projekt musi być zrealizowany od A do Z w czasie 1 roku (projekt i wykonanie).
- ✓ Projekt musi być ogólnodostępny.

Jakie projekty mogą być realizowane?

Katalog zadań do realizacji jest bardzo szeroki. Główna zasada: projekt musi obejmować zadania, które można finansować z budżetu gminy oraz ich realizacja musi odbywać się na terenie naszej gminy, na nieruchomościach, do których gmina Michałowice ma tytuł prawny.

Przykłady zadań:

- ✓ projekty inwestycyjne: m.in.: remonty ulic i chodników; modernizacja obiektów sportowych i rekreacyjnych, w tym m.in.: boisk, tras rowerowych, placów zabaw, doposażania ich w urządzenia do zabaw czy ćwiczeń i małą architekturę; modernizacja terenów zieleni, nasadzenia roślin itd.;
- ✓ projekty „miękkie”: działania aktywizujące i integrujące mieszkańców: pikniki, zajęcia, warsztaty, spotkania, informatory, albumy o gminie, itp.

Jak i kiedy zgłaszać projekt?

- ✓ Termin składania projektów: od 12 kwietnia do 15 maja 2023 roku.
- ✓ Projekt należy złożyć na formularzu zgłoszeniowym zawierającym m.in. opis projektu i szacowaną jego wartość.
- ✓ Należy także zebrać min. 15 podpisów popierających pomysły.

Kto może zgłosić projekt?

- ✓ Każdy mieszkaniec gminy Michałowice.
- ✓ Jeden projekt może zostać zgłoszony przez jednego lub wielu mieszkańców naszej gminy.
- ✓ Można zgłosić dowolną liczbę projektów.

Głosowanie

Termin głosowania: od 27 września do 11 października 2023 roku.

- ✓ Ogłoszenie wyników
- ✓ Do 18 października 2023 roku.
- ✓ Zwycięskie projekty będą realizowane w 2024 roku!

Pomysły, które realizujemy w 2023 roku:

- ✓ „Ptasia Aleja” – zapewnienie miejsc gniazdowania ptaków w alei Jana Pawła II w Komorowie.
- ✓ Zajęcia sportowe z piłki koszykowej dla dzieci.
- ✓ Plenerowe koncerty w parku w Regułach.
- ✓ „Tanecznym krokiem przez świat”- terapia tańcem. Nauka popularnych tańców świata solo.
- ✓ Opalowanie części linii brzegowej oczka wodnego w Sokołowie z wykonaniem ścieżki i barierki drewnianych.
- ✓ Tabliczki na ścieżkach spacerowych i pieszo-rowerowych tzw. spacerowy BON-TON w Pęcicach.
- ✓ Posąg Ignacego Jana Paderewskiego na placu jego imienia w Komorowie.
- ✓ Samoobsługowa stacja naprawy rowerów w Regułach.
- ✓ Samoobsługowa stacja naprawy rowerów w Michałowicach.
- ✓ „Namalować świat” – nauka rysunku i malarstwa – terapia malowaniem.
- ✓ „Italia zawsze pasjonująca” – poznajemy jej bogactwa poprzez język.

Masz pytania? Zadzwoń lub napisz

- ✓ adres: Reguły, al. Powstańców Warszawy 1, 05-816 Michałowice;
- ✓ tel.: 22 350 91 40;
- ✓ mail: promocja@michalowice.pl.

Więcej informacji na stronie internetowej: www.michalowice.pl/budzetobywatelski, gdzie podany jest m.in. harmonogram BO 2024 oraz szacunkowe ceny przykładowych usług.



Przyznaliśmy dotacje dla organizacji pozarządowych



Spotkanie w ramach Michałowickiego Uniwersytetu Otwartego Wszelkiego Wieku - 2022 r.

Znamy już zadania, które będą realizowane w tym roku w ramach gminnych dotacji z zakresu kultury i ochrony dziedzictwa narodowego oraz kultury fizycznej i sportu. Ich łączna wartość wyniesie 1 109 800,00 zł.

Jak co roku organizacje pozarządowe mogły ubiegać się o wsparcie finansowe na zadania proponowane naszym mieszkańcom, kierowane do różnych grup wiekowych.

Na działania z zakresu kultury i dziedzictwa narodowego wpłynęło 39 ofert na łączną kwotę 1 336 248,00 zł. Po analizie ofert okazało się, że 15 z nich nie spełnia warunków formalnych. Natomiast na zadania z zakresu kultury fizycznej i sportu otrzymaliśmy 33 oferty na łączną kwotę 1 491 021,00 zł. 2 oferty nie spełniały wymogów formalnych.

Kultura i ochrona dziedzictwa narodowego

Działalność kulturalna i społeczna skierowana do mieszkańców gminy Michałowice: dzieci, młodzieży, osób dorosłych, seniorów oraz rodzin z gminy Michałowice - w tym roku przeznaczylimy na ten cel 540 000,00 zł. Dotację otrzymały 24 projekty.

W ramach gminnego dofinansowania zostaną zorganizowane m.in. spotkania: w salonie poezji, z gminnymi poetami oraz nawiązujące do lokalnej historii, warsztaty i koncerty śpiewacze, kursy tańca dla rodziców, warsztaty: międzypokoleniowe, filozoficzne, czy rękodzieła, a także pikniki, koncerty oraz spotkania integracyjne. Ponadto zostanie zorganizowany konkurs fotograficzno-plastyczny „Poznaj gminę Michałowice z perspektywy roweru”.

Nie zabraknie także działań związanych z poszerzeniem wiedzy i wszechstronnym rozwojem młodych ludzi, przykładem są warsztaty: świąteczne, kulinarne, teatralne, spotkania artystyczne dzieci i młodzieży.

W ramach dotacji zorganizowane podejmowane będą działania upamiętniające ważne wydarzenia narodowościowe - obchody Święta Niepodległości w Komorowie i organizacja w ich ramach pikniku historycznego „Wehikuł czasu”, koncerty pieśni powstańczych, itp.

Swoje działania kontynuować będzie także Michałowicki Uniwersytet Otwarty Wszelkiego Wieku.

Wśród dotacyjnych propozycji są także działania dedykowane seniorom m.in. spotkania świąteczne, wycieczki: turystyczne, rehabilitacyjno-wypoczynkowe, do teatru i kina oraz warsztaty wspierające ich

kompetencje cyfrowe, a także skierowane do dzieci i młodzieży z autyzmem, w tym: zajęcia z terapeutami oraz zajęcia wyjazdowe.

Działania na rzecz kultury i działalności artystycznej osób starszych z terenu Gminy Michałowice w ramach programu polityki senioralnej na lata 2022-2024 – zadanie dwuletnie (w tym roku przeznaczaliśmy na ten cel 19 800,00 zł)

W ramach tego zadania odbywać się będą warsztaty i występy kabaretowe dedykowane seniorom.

Kultura fizyczna i sport

Upowszechnianie kultury fizycznej i sportu wśród dzieci, młodzieży, osób dorosłych, seniorów oraz rodzin z gminy Michałowice. W tym roku przeznaczaliśmy na ten cel 515 000,00 zł. 30 projektów otrzymało dotację.

W ramach tegorocznych sportowych propozycji dotacyjnych dla dorosłych w gminie odbędą się m.in. zajęcia: jogi, bilardu holenderskiego, tenisa stołowego, piłki nożnej, kajakarstwa, gimnastyki, badmintona, kolarstwa, nordic walking oraz tańca.

Różnorodna oferta skierowana jest także do dzieci i młodzieży. W tym roku młodzi mieszkańcy gminy będą mogli uczestniczyć w ćwiczeniach: lekkoatletyki, łucznictwa, tańca i karate. Kontynuowane będą także zajęcia z koszykówki i piłki nożnej.

Wśród nowych propozycji dla dzieci znajdują się wakacyjne zajęcia sportowe ogólnorozwojowe z elementami akrobatyki i tańca oraz cykliczne zajęcia

dla dzieci w wieku przedszkolnym i wczesnoszkolnym – trening funkcjonalny, stacyjny i dynamiczny, akrobatyka oraz gimnastyka sportowa.

Tegoroczna oferta dotacyjna skierowana jest także do mam z niemowlętami – będą one mogły skorzystać z zajęć pilatesu. A dla osób z autyzmem będą zorganizowane zajęcia sportowe w formie bezpiecznych ćwiczeń przeciwdziałających negatywnym konsekwencjom zdrowotnym.

Nie zabraknie również półkolonii, wycieczek rowerowych, gimnastyki w plenerze oraz sportowej rywalizacji na turniejach (m.in. karate, koszykówki, piłki nożnej, tenisa stołowego).

Dla fanów biegów na jesieni ponownie wystartuje Półmaraton „Lasy nad Utratą”, Bieg na 5 km oraz biegi dla dzieci.

Przygotowanie, zorganizowanie i przeprowadzenie zajęć rekreacyjnych z dziećmi i młodzieżą z Gminy Michałowice na terenie Orlika 2012 w Sokołowie (w tym roku przeznaczaliśmy na ten cel 35 000,00 zł)

W ramach tego zadania dla dzieci i młodzieży z gminy na terenie Orlika 2012 w Sokołowie zorganizowane będą stałe zajęcia sportowe oraz turnieje (w tym m.in. turnieje: piłkarskie, koszykarskie, siatkarskie, w ramach Dnia Dziecka i Dnia Niepodległości).

W marcu ogłosiliśmy kolejnych 5 konkursów dla organizacji pozarządowych, które mogły ubiegać się o dotację, tym razem na działania z zakresu ekologii, bezpieczeństwa, edukacji, pomocy społecznej i zdrowia. Wkrótce ich rozstrzygnięcie.



Półmaraton 2022 r.

WOŚP 2023 – w tym roku padł rekord – zebraliśmy 250 000 zł!

W niedzielę, 29 stycznia, w całej Polsce grała Wielka Orkiestra Świątecznej Pomocy pod hasłem „Chcemy wygrać z sepsą!”. W gminie Michałowice sztaby Orkiestry zlokalizowane były w trzech szkołach: w Nowej Wsi, Michałowicach i Komorowie. Sztab w Michałowicach zebrał około 45 tysięcy złotych, w Komoro-

wie ponad 90 tysięcy, a w Nowej Wsi przeszło 119 tys. złotych.

W sumie zebraliśmy rekordową kwotę ponad ćwierć miliona złotych. Poprzeczka na przyszły rok została postawiona wysoko.



Pracownia kulinarna – nauka przez zabawę

W szkole podstawowej w Komorowie pracownia kulinarna funkcjonuje od połowy listopada 2022 roku. Wyposażona jest w sprzęt umożliwiający przyrządzenie wielu smakowitych potraw. Nauka przez zabawę i praktyczne działanie – gotowanie to cel zajęć w pracowni.

Nauczyciele w ramach godzin lekcyjnych, zgodnie z podstawą programową, w innowacyjny i nietuzinkowy sposób realizują zajęcia w pracowni związane ze swoim przedmiotem.

W okresie przedświątecznym największą popularnością cieszyło się przygotowywanie pierniczków, zarówno w klasach młodszych jak i starszych. Zajęcia te odbywały się podczas lekcji edukacji wczesnoszkolnej, godzin wychowawczych klas starszych oraz na lekcjach j. angielskiego. Służyły one m.in. kształtowaniu umiejętności współpracy w grupie, poszerzania słownictwa związanego z tematem zajęć także w j. angielskim.

Ciekawą alternatywą dla lekcji j. francuskiego w klasie stały się zajęcia w pracowni, podczas których uczniowie kilku klas przygotowywali tradycyjne francuskie ciasto na święta Bożego Narodzenia oraz święto Trzech Króli, wykorzystując w praktyce znajomość słownictwa dotyczącego produktów spożywczych, przygotowywania potraw, poznając przy tym kulturę Francji.

Innowacyjność na lekcji matematyki jest gwarantem pełnego zaangażowania uczniów w procesie zdobywania umiejętności i wiedzy matematycznej, o czym mieli okazję przekonać się uczniowie starszych klas.

Pracownia kulinarna to również miejsce spotkań, podczas których można wspólnie przygotować coś pysznego np. na szkolną dyskotekę oraz zjeść wspólnie przyrządzone śniadanie, omawiając przy tym bieżące sprawy klasy.

W pracowni kulinarnej cyklicznie odbywają się zajęcia pozalekcyjne tzw. koła zainteresowań, podczas których uczniowie z pełnym zaangażowaniem pieką, gotują i smażą. Pizza, ciasteczka, wrapy, kebaby, rosół, pierogi czy kluski śląskie to tylko część

potraw, które uczniowie mają możliwość sami przyrządzić, pod czujnym i wspierającym okiem nauczyciela.

Dyrektor szkoły w Komorowie, Edyta Pająk



Aromaterapia



Dariusz Cwajda

Czy wiecie Państwo, że zapach bazylii, trawy cytrynowej i mięty pieprzowej pomoże rano pobudzić poziom energii i poprawić nastrój? W czwartkowy wieczór, 2 lutego, w sali multimedialnej urzędu gminy, można było dowiedzieć się tego i wielu innych cieka-

wostek o zapachach podczas ekscytującego, pełnego pachnideł wykładu o aromaterapii.

Wykład poprowadził mieszkaniec Michałowic, Dariusz Cwajda - założyciel Instytutu Aromaterapii, członek zarządu Polskiego Towarzystwa Aromaterapeutycznego, dziennikarz, producent TV i aromaterapeuta - twórca programów zapachowych i kompozycji dla rodzin, dzieci, mam i salonów SPA.

Wydawałoby się, że terapia zapachami to rodzaj medycyny alternatywnej, który nie ma potwierzonego wpływu na nasz stan zdrowia, tymczasem pan Dariusz cytował wyniki badań naukowych związanych z zapachami obalające to przekonanie. Choć od zarania dziejów, ludzie starali się wywoływać różne efekty za pomocą zapachów (w jaskiniach

znajdowano ucierane kamieniami resztki kwiatów), to szlaki metaboliczne w ludzkim organizmie są dopiero rozpoznawane. Pan Dariusz zwrócił uwagę, że zmysły węchu i smaku mają zakończenia w układzie limbicznym, który odpowiada za emocje i pamięć. Nic więc dziwnego, że zapachami można przywoływać emocje, budować nastrój, a nawet stymulować proces nauki (chyba każdego rodzica i studenta ucieszy wiadomość, że prosta kombinacja mięty pieprzowej i rozmarynu pomaga w nauce przed egzaminami).

Wykład nie był stricte teoretyczny. Pan Dariusz przed zajęciami rozpylił w sali olejki eteryczne, które miały odprężyć słuchających po dniu pracy, a jednocześnie poprawić nastrój i wzmocnić skupienie. Godzinny wykład minął niesamowicie szybko za sprawą fascynujących opowieści prowadzącego i klimatu, który umocniła unosząca się w powietrzu „chemia”. Faktem jest, że wszyscy wychodzili

z sali z nadzieją, że to dopiero początek michałowickich opowieści o świecie zapachów.



Dzień Kobiet – muzycznie i „na słodko”

9 marca br., w sali multimedialnej Urzędu Gminy Michałowice, w ramach Dnia Kobiet, odbył się koncert, na którym wystąpiły dwa lokalne chóry: „Czerwone Korale” i „Michałowiczanki” oraz wokalistka i kompozytorka – Iwona Kmiecik. Spotkanie zakończyło się słodką niespodzianką – pysznym truskawkowym tortem.



Wiem jak segregować!

Dzieci i młodzież z gminnych szkół uczestniczyli w akcji „Wiem jak segregować”, której celem jest promowanie prawidłowej segregacji odpadów oraz zachęcenie uczniów do działań na rzecz ograniczenia ich ilości.

W ramach projektu zorganizowano konkursy i warsztaty, których zadaniem było przygotowanie: krótkiego filmu (licealiści), projektu plakatu (uczniowie klas 4-8), zabawki, biżuterii czy pomocy dydaktycznej w recyklingowych odpadów (klasy o) oraz spektaklu teatralnego (klasy 1-3).

Działania te odbyły się w ramach projektu „Działaj dla klimatu” - inicjatywy podnoszącej świadomość ekologiczną w szkołach w gminach Brwinów i Michałowice w partnerstwie z Sandgerdi Elementary School z Islandii. Jest on realizowany w latach 2022–2023 w szkołach Nowej Wsi, Michałowicach i Komorowie, a także w Brwinowie, Żółwinie i Otrębusach.



I miejsce – Antoni Lipowski „Robot”,
II miejsce – Nikola Więch „Zamek”,
III miejsce – Oskar Piekarski „Chocinka”.

Dodatkowo w ramach tej samej akcji edukacyjnej zostały przeprowadzone warsztaty recyklingowe, które prowadziła pani Joanna Jaworska, nauczyciel świetlicy.

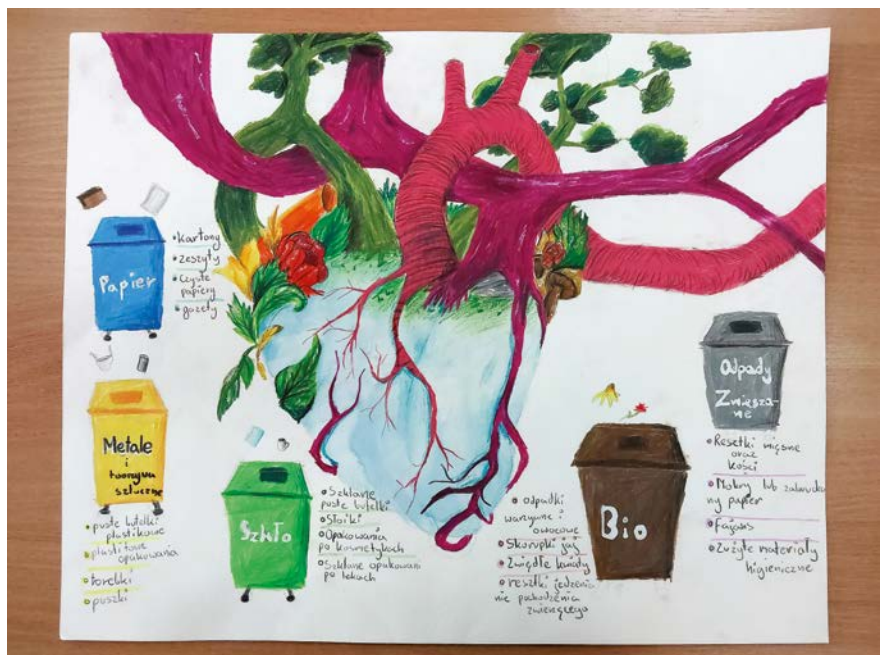
Cześć praktyczna była poprzedzona prezentacją multimedialną na temat prawidłowej segregacji odpadów, możliwości ich ponownego wykorzystania oraz idei recyklingu, czyli odzyskiwania surowców z materiałów pochodzących z naszych odpadów i wykorzystania ich do produkcji nowych produktów.

Szkoła w Komorowie

Konkurs dla zerówek oraz warsztaty dla klas 1-3

W szkole podstawowej w Komorowie w konkursie na wykonanie przedmiotu z materiałów recyklingowych w ramach akcji edukacyjnej „Wiem jak segregować” brały udział dzieci z oddziału przedszkolnego.

Komisja konkursowa wyróżniła trzy prace, odpowiednio przyznając:



W części praktycznej dzieci szukały innego zastosowania dla papierowych rolek po zużytych papierze toaletowym. Powstały piękne prace zarówno ozdobne, jak i użyteczne. Warsztaty zostały przeprowadzone w ramach działań świetlicowych z wybraną grupą dzieci z klas 1-3 szkoły podstawowej.

Konkurs dla klas 4-6

Konkurs skierowany do uczniów klas 4 – 8 polegał na stworzeniu plakatu zawierającego czytelne informacje o poszczególnych frakcjach odpadów.

Zwycięzcy konkursu:

I miejsce - Helena Sadowska 8A,

II miejsce - Joanna Szymczak 8D,

III miejsce - Maria Chustecka 8C.

Konkurs filmowy dla LO

Konkurs był skierowany do uczniów i uczennic liceum. Zadaniem uczestników było przygotowanie krótkiego (3-5 minutowego) filmu na temat prawidłowej segregacji odpadów oraz korzyści płynących z segregacji. Uczestnicy konkursu mogli zaproponować temat własny dotyczący tematyki konkursu – segregacji i zagospodarowania odpadów, recyklingu lub wybrać jedną z propozycji m.in. „Ekosztuczki w ogrodzie – kompostujesz zyskujesz”.

Wyniki konkursu:

I miejsce - Jan Kownacki i film pt.: „Segregacja jest essa”,

II miejsce - Agata Dadej i film pt.: „Segregujesz zyskujesz”,

III miejsce - Weronika Salwa i film pt.: „Jak przedłużyć życie odpadem”.

Zachęcamy do obejrzenia nagrodzonych filmów. Są one dostępne na stronie www.michalowice.pl



Szkoła w Michałowicach

Konkurs i warsztaty dla „zerówek”

Podczas warsztatów najmłodszy uczniowie dowiedzieli się na czym polega właściwa segregacja odpadów oraz recykling, czyli ponowne wykorzystanie surowców, z których zostały zrobione. Zerówkowicze już wiedzą, że z rolek papierowych mogą powstać ekologiczne karmniki lub pojemniki na kredki, zaś szklane słoiki można wykorzystać do stworzenia wazonów czy lampionów. Takie działania i ponowne użycie odpadów pozwalają chronić środowisko, które jest domem dla wszystkich żywych istot na Ziemi.

Zdobyta w trakcie warsztatów wiedzę mogli wykorzystać w konkur-

sie, który był końcowym etapem podjętych działań.

Laureaci konkursu:

I miejsce - Julia Chodkowska,

II miejsce - Cyryl Iciak,

III miejsce - Barbara Przychodzka.

Konkurs dla klas 4-8

Zainteresowani uczniowie mieli za zadanie wykonanie plakatu na temat segregowania odpadów, który miał zawierać czytelne informacje na temat poszczególnych frakcji odpadów. Celem konkursu było wzbudzenie ich wrażliwości ekologicznej, zdobywanie wiedzy dotyczącej zasad prawidłowej segregacji odpadów i ograniczania ich powstawania. Tematyka poruszana była na zajęciach plastycznych.



Do konkursu zgłoszono 51 prac. Komisja konkursowa oceniała zgodność pracy z tematem, pomysł, samodzielność wykonania oraz estetykę.

Nagrodzeni uczniowie:

I miejsce – Julia Stachurska IV a,
II miejsce – Bianka Błaszak VII a,
III miejsce – Lilianna Pigiel VII a.

Wyróżnienia:

- ✓ Yuliia Bilokur IV e,
- ✓ Jan Gajek VII b,
- ✓ Milena Pigiel IV d,
- ✓ Antonina Stępień IV a,
- ✓ Milena Walkiewicz IV d.

Szkoła w Nowej Wsi

Warsztaty dla klas 1-3

Akcja „Wiem, jak segregować” zorganizowana w Zespole Szkolno-Przedszkolnym im. M. Kopernika w Nowej Wsi obejmowała warsztaty w grupach przedszkolnej oraz w klasach 1-3. Zostały one zakończone prelekcją, której celem było podsumowanie dotychczas zgromadzonych wiadomości.

Podczas spotkania dzieci dowiedziały się, jak długo trwa rozkład poszczególnych odpadów oraz zapoznały się z pojęciami recyklingu i upcyklingu. Duże zaciekawienie

wzbudziły informacje dotyczące czasu „życia śmieci”, dzieci do tej pory nie były świadome, jak długo zmieszane odpady zalegają na wysypiskach. Radą na to okazała się prawidłowa segregacja i recykling, czyli przetwarzanie odpadów na rzeczy gotowe do ponownego użycia. Uczniowie nie zdawali sobie sprawy z tego, iż np. zużyte plastikowe butelki mogą zostać przetworzone na ubrania czy meble ogrodowe. Nowością dla wszystkich okazało się także pojęcie upcyklingu, który pomijając etap przetwarzania w fabryce, pobudza do kreatywności i myślenia. Okazało się, że z odpadów mogą powstać wartościowe, przydatne w codziennym życiu przedmioty takie jak np. bransoletki, przyborniki na biurko czy torebki. Część uczniów przekonała się o tym podczas warsztatów, na których sami zrobili naszyjniki z zawleczek po puszkach czy karmniki dla ptaków z butelek po mleku.

W drugiej części apelu uczestnicy przystąpili do realizacji ciekawych zadań. Pierwsze z nich polegało na dopasowaniu poszczególnych odpadów do odpowiedniego miejsca na osi czasu wskazującego ich rozkład. Uczniowie bezbłędnie poradzi sobie z wykonaniem tego polecenia. Podczas drugiego zada-

nia wszyscy zostali podzieleni na grupy. Każda z nich otrzymała grę ekologiczną pt. „Pajaczek”. Z wielkim zaangażowaniem uczniowie przystąpili do gry. To polecenie okazało się trochę trudniejsze, wymagało dopasowania prawidłowych zachowań proekologicznych do odpowiednich kategorii. Przy niewielkim wsparciu nauczycieli i prowadzących gry zostały prawidłowo rozegrane.

Na zakończenie apelu klasa 1c zaśpiewała piosenkę pt. „Mamy rady na odpady”, dzięki której uczniowie mieli okazję jeszcze raz powtórzyć sobie zasady prawidłowej segregacji odpadów. Niektórym uczniom piosenka tak się spodobała, że nawet po zakończeniu apelu nadal sobie ją śpiewali.

Wszystkim uczniom składamy serdeczne gratulacje i podziękowania za udział w akcji „Wiem jak segregować”. Jesteśmy pewni, że dzięki projektowi znacząco zwiększyła się świadomość dzieci i młodzieży na tak istotny dla środowiska temat, jakim jest ograniczenie odpadów.

Zakończeniem projektu będzie przegląd teatralny dla uczniów klas I-III. Grupy teatralne utworzone w każdej ze szkół biorącej udział w projekcie „Działaj dla klimatu” mają za zadanie przygotować spektakl ekologiczny na jeden z wybranych tematów, wśród których są: „Przygody elektrośmieci”, „Czysta planeta”, „Skarb ogrodnika”, „Papier – jego drugie życie”. Uczestnicy mogą zaproponować także własny temat przedstawienia dotyczący segregacji odpadów i recyklingu. Relację z przeglądu zamieścimy w kolejnym wydaniu Informatora.

Koordynatorzy projektu „Działaj dla Klimatu” z gminnych szkół.



Zapowiedzi wydarzeń gminnych 2023



Maj

**JUBILEUSZ
70-LECIA
GMINY
MICHAŁOWICE**

Uroczyste obchody jubileuszu

Data: 27.05.2023 r.
Miejsce: Michałowice

Gminne Dni Dzieci i Rodziców

Data: 28.05.2023 r.
Miejsce: Reguty, park



Czerwiec

Kino plenerowe

Data: 30.06.2023 r.
Miejsce: Michałowice



Lipiec

Aktywne Wakacje dla dzieci

od poniedziałku do piątku
Miejsce: strefy rekreacji

Kino plenerowe

Data: 14.07.2023 r.
Miejsce: Komorów, Plac Paderewskiego

Data: 28.07.2023 r.
Miejsce: Nowa Wieś

58 Rajd po Kamienistej Drodze w Pęcicach

Data: 30.07.2023 r.
Miejsce: Pęcice, Pomnik - Mauzoleum



Sierpień

Aktywne Wakacje dla dzieci

od poniedziałku do piątku
Miejsce: strefy rekreacji

Kino plenerowe

Data: 11.08.2023 r.
Miejsce: Reguty, park
Data: 25.08.2023 r.
Miejsce: Granica



Wrzesień

Eko-Piknik

Data: 2.09.2023 r.
Miejsce: Reguty, parking przy urzędzie gminy

Dni Gminy Michałowice

Data: 3.09.2023 r.
Miejsce: Reguty, parking przy urzędzie gminy

Półmaraton i Bieg „Lasy nad Utratą”

Data: 16.09.2023 r.
Miejsce: Komorów, las oraz strefa rekreacji



Listopad

Obchody Dnia Niepodległości

Data: 11.11.2023 r.
Miejsce: Michałowice, Komorów



20-lecie Młodzieżowego Rajdu po Kamienistej Drodze

Data: 29.09.2023 r.
Miejsce: ZSP Nowa Wieś

Międzypokoleniowy rajd Nordic Walking

Data: 30.09.2023 r.
Miejsce: trasy i ścieżki na terenie gminy

Grudzień

Kiermasz Świąteczny

Data: 3.12.2023 r.
Miejsce: Reguty, parking przy urzędzie gminy



4 lata działalności Dziennego Domu Seniora w Komorowie

16 lutego br., Dzienny Dom Seniora w Komorowie świętował 4. rocznicę działalności. Jednak tego dnia okazji do świętowania było więcej, ponieważ poza jubileuszem placówki seniorzy celebrowali także Walentynki i Tłusty Czwartek.

Czwartkowe wydarzenie było pełne atrakcji i przede wszystkim - w całości poświęcone seniorom korzystającym z usług DDS. Uroczystość zainaugurowało powitanie gości, wśród których znaleźli się m.in.: Wójt Gminy Michałowice, Małgorzata Pachecka, Przewodnicząca Rady Gminy Michałowice, Beata Rycerska, dyrektor i pracownicy Gminnego Ośrodka Pomocy Społecznej, dyrektor i pracownicy Biblioteki Publicznego w Komorowie, Pan Robert i seniorzy z zespołu Cała Praga Śpiewa, Pan Piotr i seniorzy z zespołu Michałowiczanka, członkowie grupy Teatralnia K40 i złożenia podziękowań dla wszystkich zaangażowanych w działalność placówki. Po części oficjalnej nastąpiły występy artystyczne seniorów – recytacje wierszy oraz wspólne odśpiewanie piosenek przy akompaniamencie Pana Piotra z zespołu Cała Praga Śpiewa. Dalsza część spotkania płynnie przeszła we wspólny udział seniorów i gości w przygotowanych przez organizatorów zabawach i tańcach. No i oczywiście, jak na urodziny przystało, nie zabrakło przepysznego tortu.

Dzienny Dom Seniora to niezwykle ważne miejsce dla seniorów z gminy Michałowice. To miejsce, w którym ze względu na swoją sytuację zdrowotną i rodzinną osoby starsze mają możliwość uzyskania wsparcia w zakresie codziennego funkcjonowania. Jednak placówka ta poza usługami opiekuńczymi, stanowi także wsparcie w kształtowaniu nawyków i postaw prozdrowotnych, oferuje konsultacje specjalistyczne, poradnictwo, usługi aktywności ruchowej i kinezyterapii, w tym podnoszące sprawność fizyczną, gimnastykę ogólnousprawniającą, taniec, usługi rekreacyjno-turystyczne, itd.

Jednak oprócz ciekawych form spędzania czasu wolnego, DDS co najważniejsze – jest lekiem na samotność. Seniorzy korzystający z jego usług cenią sobie możliwość aktywizacji społecznej i przebywania razem. Mają okazję do spotkań, wspólnego uczestnictwa w różnego rodzaju warsztatach i pogadankach. Nie bez przyczyny przez 4 lata działalności placówki skorzystało z jej usług 62 pensjonariuszy.

Wszystkim osobom tworzącym DDS dziękujemy za ogrom pracy, cierpliwość i pogodę ducha oraz życzymy na kolejne lata abyście dalej trwali w takim zaangażowaniu, chęci niesienia pomocy i serdeczności.



Dzień Babci i Dziadka

Dziadkowie to wielki skarb. Wiedzą o tym zarówno wnuczeta, jak i rodzice. To oni czynią dzieciństwo udanym i szczęśliwym. Zawsze mają czas i rozumieją ich dziecięce rozterki. Są cierpliwi i kochają swoje wnuczeta bezgranicznie. Dlatego też w dniu ich święta nie mogło zabraknąć życzeń płynących z głębi serca.

Z okazji Dnia Babci i Dziadka w sali przy ul. Raszyńskiej 34 w Michałowicach, seniorów z koła nr 4 odwiedziła z gorącymi życzeniami radości życia, zdrowia i kochanych wnucząt wójt Małgorzata Pachcka oraz przewodnicząca Zarządu Osiedla Michałowice, Agnieszka Lenard. Spotkanie przy słodkościach, kawie i herbacie uświetnił koncert kierowanego przez Piotra Gwiazdeckiego chóru „Michałowiczanka”, a jeden z jego członków Pan Janusz Sieciński zaprezentował przeźabawny tekst piosenki autorstwa Zenona Laskowika, która wprowadziła publiczność w doskonały nastrój.

Kolejnego dnia babcie i dziadkowie wraz z wnucami mieli okazję posłuchać w urzędzie gminy w Michałowicach koncertu tria filharmoników grających



na instrumentach dętych: klarncie, oboju i fagocie. Z racji uroczystości repertuar koncertu był mieszany - znalazły się tam zarówno utwory muzyki poważnej, jak i szlagiery z bajek. Zanim muzycy zaczęli grać, opowiedzieli o swoich instrumentach i pokazali, jak niezwykle bogactwo dźwięków można z nich wydobyc. Muzycy porwali widownię do wspólnej zabawy i śpiewu. W trakcie i po koncercie najmłodszy mogli uczestniczyć w warsztatach rysunkowych pod okiem animatorów.



Otwarcie gabinetu stomatologicznego

W Michałowicach przy ulicy Raszyńskiej 34, czyli w starym budynku urzędu gminy, otwarto gabinet stomatologiczny świadczący m.in. usługi w ramach NFZ. Operatorem gabinetu jest firma CortenDental, duża spółka medyczna posiadająca 38 gabinetów w całej Polsce, zatrudniająca przeszło 400 osób, w tym 150 lekarzy stomatologów.

Otwarcie przychodni oznacza, że do Michałowic wraca oferowana w ramach ubezpieczenia NFZ opieka stomatologiczna. O ile na terenie gminy funkcjonuje kilka gabinetów komercyjnych, o tyle tych świadczących usługi w ramach NFZ zabrakło po wycofaniu się przychodni ResMed z tej formy działalności medycznej.

Operator gabinetu na swój koszt zaadaptował pomieszczenia na pierwszym piętrze budynku przy Raszyńskiej 34. Jak bardzo potrzebny jest taki gabinet świadczy fakt, że w kilka godzin terminarz przychodni zapełnił się po brzegi. Przedstawiciele CortenDental obiecują, że będą rozwijać działalność przychodni w kierunku najbardziej pożądanym przez mieszkańców usług - czas pokaże jakie to będą usługi.

Uroczyste otwarcie oznacza rzecz jasna uroczyste przecięcie wstęgi, którego dokonali wspólnie wójt gminy Michałowice, Małgorzata Pachecka, prezes CortenDental i mieszkanka gminy Michałowice.

Po uroczystym otwarciu zgromadzeni wysłuchali krótkiego wykładu o tym, jak ważny jest uśmiech. Czy wiecie państwo, że 50% ludzi uważa uśmiech za pierwszy element twarzy, na który zwracają uwagę, gdy poznają nową osobę, a aż 88% osób poprawia się nastrój, gdy ktoś się do nich uśmiecha? Tym smutniejsza jest statystyka, że aż 80% Polaków nie jest zadowolonych ze swojego uśmiechu. Jeszcze smutniejszą statystyką są wyniki badań Ministerstwa Zdrowia, pokazujące, że aż 99,9% Polaków ma próchnicę zębów. Wydaje się, że to nic wielkiego, ale próchnica może być źródłem chorób układu krążenia, nerek czy nawet problemów okulistycznych.

Przychodnia w Michałowicach świadczy usługi komercyjne i w ramach ubezpieczenia NFZ. W ramach tego ubezpieczenia można regularnie badać stan uzębienia, leczyć zęby z próchnicy, raz na rok oczyścić zęby z kamienia i wyleczyć kanałowo przednie zęby. Na wizyty można zapisywać się telefonicznie: 22 602 09 41 i za pośrednictwem poczty elektronicznej: wizyty@cortendental.pl.

Godziny otwarcia:
poniedziałek-piątek, godz. 8:00-20:00,
sobota godz. 8:00-16:00.

Zapraszamy do odwiedzenia gabinetu, bo siła uśmiechu jest wielka.



Bezpłatny program profilaktyki depresji u dzieci i młodzieży na Mazowszu

Samorząd Województwa Mazowieckiego realizuje kompleksowy program profilaktyczny, dzięki któremu młodzi mieszkańcy Mazowsza, w wieku 12-21 lat, mogą skorzystać z bezpłatnych badań i konsultacji dotyczących zaburzeń depresyjnych.

Program obejmuje:

- ✓ przeprowadzenie badania w kierunku wykrycia depresji, u wszystkich uczestników, którzy spełnią określone kryteria kwalifikacji, w wieku 12-21 lat,
- ✓ u osób z pozytywnym wynikiem badania planowane są konsultacje ze specjalistą i sesje terapeutyczne (maksymalnie 25 sesji) oraz podsumowanie terapii,
- ✓ uczestnikom z negatywnym wynikiem badania przesiewowego zaproponowany zostanie dobrowolny udział w edukacji zdrowotnej z zakresu profilaktyki depresji.

Dodatkowo w ramach Programu realizowane są działania szkoleniowe dla kadry pedagogicznej z terenu

województwa mazowieckiego. Uczestnikom szkoleń przekazywane są informacje dotyczące m.in. specyfiki zaburzeń depresyjnych, stresu w szkole zarówno podczas nauczania stacjonarnego, jak i zdalnego występującego wśród dzieci i młodzieży, skuteczności odpowiednio wcześnie podjętego leczenia depresji. W ramach edukacji omówiono także kwestie reagowania i możliwości pomocy uczniom, u których zaobserwowane zostaną niepokojące zachowania.

Udział w Programie dla uczestników jest całkowicie bezpłatny, ponieważ finansowany jest w całości z budżetu województwa mazowieckiego. Na działania przeznaczono 8 mln zł.

Program otrzymał pozytywną opinię Prezesa Agencji Oceny Technologii Medycznych i Taryfikacji. Jest realizowany w latach 2022-2024.

Więcej o programie i możliwościach w nim udziału, a także lista placówek oraz informacje dot. zapisów, godzin i miejsc udzielania świadczeń dostępna jest na stronie: www.mazovia.pl.



Mazowsze.
serce Polski

Samorząd Mazowsza przeznacza środki na walkę z depresją u dzieci i młodzieży

Więcej na www.mazovia.pl

Trenuj z pasją – o sporcie w naszej gminie

Pomimo, że gmina Michałowice nie posiada Gminnego Ośrodka Sportu, a jednoosobowe stanowisko ds. sportu, podejmujemy szereg działań promujących sport i wszelkie aktywności skierowane do odbiorców w każdej grupie wiekowej.

- Uruchomiliśmy porozumienie z pływalnią Kapry dotyczącą zniżki dla mieszkańców posiadających Kartę Mieszkańca.
- Wspieramy wybitnych sportowców w formie stypendium sportowego oraz nagród sportowych (w roku 2022 wydatkowano łącznie: 32.800 zł wspierając 18 młodych sportowców).
- Od stycznia br. realizowane są zajęcia sportowe dla dzieci i młodzieży z piłki koszykowej w ramach Budżetu Obywatelskiego.

17 marca br. w hali w szkole podstawowej w Michałowicach odbył się Turniej Piłki Ręcznej Chłopców w ra-

mach Mazovia Cup, w którym wzięło udział 7 drużyn z okolicznych gmin.

- Dodatkowo tego samego dnia odbył się Dzień Trenera. Organizując go, chcieliśmy podziękować trenerom sportowym współpracującym z naszymi mieszkańcami za ich pracę i zaangażowanie, włożone serce i dzielenie się miłością do sportu. Liczymy, że 17 marca wpisze się na stałe w kalendarz świąt nietypowych i stanie się on Ogólnopolskim Dniem skierowany do wszystkich trenerów, bez względu na uprawianą dyscyplinę sportu.
- 6 kwietnia (w czasie przerwy świątecznej w szkołach) na terenie pływalni Kapry w Pruszkowie organizujemy Dzień Sportu z olimpijczykami. Mistrzowie pływania: Paweł Korzeniowski oraz Marcin Cieślak poprowadzą szkolenie, gry i zabawy dla dzieci i młodzieży.
- 14-16 kwietnia odbędzie się w szkole w Komorowie Super Finał European Youth Basketball League –



turniej rangi międzynarodowej, w którym wezmą udział najlepsze drużyny z Europy.

Ponadto w minionym roku zorganizowaliśmy:

- ✓ Turniej Futsal o puchar Młodzieżowej Rady Gminy,
- ✓ podczas Gminnych Dni Dzieci i Rodziców w Gminie Michałowice odbyły się: szkolenie kajakarskie, rodzinny rajd Nordic Walking w Komorowie, warsztaty pn. „Wpływ zdrowego odżywiania na kondycję fizyczną”, rodzinny rajd rowerowy z podchodami, egzamin na kartę rowerową dla dzieci,
- ✓ zajęcia dla najmłodszych mieszkańców gminy prowadzone na terenie kortów tenisowych w Granicy,
- ✓ zajęcia sportowe dla seniorów realizowane w ramach Programu Polityki Senioralnej obejmujące: aqua senior na basenie, bodyart (połączenie jogi i fitnessu), nordic walking, zajęcia ogólnorozwojowe prowadzone na powietrzu z wykorzystaniem siłowni plenerowej (w sezonie letnim), zajęcia zdrowy kręgosłup z elementami jogi,
- ✓ 3 turnieje z piłki nożnej dla dzieci na orliku w Sokołowie oraz turniej charytatywny z funkcjonariuszami Policji,
- ✓ IV Półmaraton Lasy Nad Utratą, bieg na 5 km oraz po raz pierwszy zainicjowaliśmy biegi dziecięce,
- ✓ na terenie gminy od marca 2020 r. funkcjonuje grupa pn. Rozbiegane Michałowice, która powstała z inicjatywy urzędu i mieszkańców. Jej członkowie spotykają się regularnie we wtorki i czwartki na bieżni przy szkole w Michałowicach. Do grupy można dołączyć w każdej chwili,

- ✓ Turniej piłki koszykowej oraz turniej tenisa stołowego w ramach Stowarzyszenia Gmin Zachodniego Mazowsza,
- ✓ Współorganizowaliśmy bieg pn. „Policz się z cukrzycą” realizowanym w ramach WOŚP przy ZSP w Nowej Wsi oraz zawody rowerowe pn. Cisowianka Mazovia MTB Marathon.

Udzielamy szereg patronatów nad wydarzeniami tj. zawody wędkarskie, rodzinne rajdy rowerowe, turniej tenisa skierowany do przedszkolaków, turniej brydżowy, liczne turnieje piłkarskie, turniej tenisa ziemnego, turnieje tenisa stołowego, turniej karate.

Gmina stale wspiera organizacje pozarządowe w zakresie kultury fizycznej i sportu w ramach otwartego konkursu ofert i dofinansowania działań skierowanych do naszych mieszkańców.

Nasze działania sportowe zgłaszane są do konkursów organizowanych przez różne organizacje/jednostki, gdzie są doceniane i wyróżniane w skali ogólnopolskiej. I tak we wrześniu otrzymaliśmy wyróżnienie w konkursie „Gmina Przyjazna Rowerzystom”, natomiast w minionym miesiącu zostaliśmy wyróżnieni w konkursie „Sportowa Seniorska Gmina Roku”.

Mieszkańcy mogą również korzystać z licznych zajęć sportowo-rekreacyjnych organizowanych z funduszy sołeckich i osiedlowych skierowanych do każdej grupy wiekowej.





Perspektywa kwiatka

– Flanerysta

Zimą flanerowaliśmy z głową w gwiazdach. A tu Wiosna. Gmina wiejska. Czas zejść na ziemię. A jak ziemia i jak wiosna, to już bardzo blisko do kwiatków. Bo pierwsze, bo kolorowe, bo zwiastują nowe rozdzianie, nową energię. I tu są, i tam są, a i w tym miejscu... o proszę.

To już! Krzyczy ziemia do człowieka, powodując choćby przelotny uśmiech na naszych twarzach. A uśmiech to już całkiem sporo. Uśmiechem można się podzielić z rodziną, sąsiadem, sąsiadką, przyjaciółką, przyjacielem, i to tylko za sprawą kwiatka, właśnie co wychodzącego z ziemi. Sprawa niebagatelna. Nie wiadomo, czy formalnie przynależna do ministerstwa rolnictwa, czy też ministerstwa zdrowia.

Pochylając się nad krokusami, żonkilami i tulipanami, zadałem sobie pytanie o inną, niż astrono-

miczna, przyczynę tego kwitnienia. No dobra, wiosna przyszła, kwiatki wyszły, ale gdzie są nogi do tych kwiatków? Inaczej pytając: kto to zrobił? Sroki? Wiewiórki? Łosie? Na pewno natura tak to wykombinowała, że jedni kradną lub wykopują, drudzy porywają i zakopują, kolejni pożerają i przenoszą na duże odległości. Bo ludzie wiadomo, tylko depczą, zrywają, niszczą...

No właśnie kto to robi? Kto? Nic nie dzieje się samo. Zmiana nie dokonuje się sama. Jest początek, a za początkiem ktoś stoi. Czyli można zaplanować ten wiosenny uśmiech. I wszystkim tym, którzy umieją planować, podejmują decyzję, pozwalają srokom kraść, wiewiórkom zakopywać, a łosiom nosić na duże odległości, tym którzy poświęcają czas i wiedzą jak i gdzie sadzić, po prostu bardzo dziękuję!

Propozycje dla czytelników

Biblioteka w Komorowie to miejsce, gdzie dzieje się magia – tydzień po tygodniu przyjeżdżają do niej kolejne paczki nowych książek i w tajemniczy sposób wciąż znajdują miejsce na półkach, na których wydaje się, że już nawet kartki się nie wciśnie...

Ale co mamy zrobić, jeśli wokół tyle ciekawych, kuszących i mądrych książek, które chcemy mieć w swojej ofercie? Każdy dział może pochwalić się nowościami, z których kilka prezentujemy poniżej. Wierzymy, że znajdziecie wśród nich tą, która przyciągnie Was do biblioteki.

#teamMarvel vs. #teamDC

Batman czy Ironman – który z nich czuje się bardziej samotny? Loki czy Joker – kto jest postacią bardziej tragiczną? Czarna Wdowa czy Wonder Woman – której kobiecie większy strach podpaść?

Najczęściej jest się albo w drużynie Marvela, albo kibicuje się bohaterom z DC. A może ktoś lubi zajrzeć i tu i tu, żeby dać się porwać przygodzie?

Fani obu serii mogą zanurzyć się w wielowątkowe światy



swoich bohaterów na kartach ponad stu komiksów. Charakterystyczna kreska, zawrotna akcja, smakowite dialogi, historie, których się nie zapomina – to wszystko czeka na półkach w dziale z komiksami.

Dziecięce emocje

Książek dla najmłodszych pomagających zrozumieć oraz zaakceptować to, co się czuje, mamy cały regał. Ale w tym numerze uwadze polecamy dwie znakomite serie: „Szkoła emocji prezentuje...” oraz „SPECjalne moce”.

Ta pierwsza to dłuższe historie o przygodach rodzeństwa mieszkającego nad morzem. Jak każde rodzeństwo, tak i to czasem się kocha, a czasem kłóci. Nocą razem z matką Florentyną podróżują po świecie ucząc się współpracy, radzenia sobie z lękiem, odkrywania swoich mocnych stron i budowania poczucia własnej wartości, reagowania, gdy czują gniew i złość. Historie napisane przez Elsę Punset, filozofkę skupiającej się na inteligencji emocjonalnej, z pewnością pomogą niejednemu dziecku oraz opiekunom.

Natomiast „SPECjalne moce” w krótki i przystępny dla dzieci sposób wyjaśniają cztery trudne pojęcia: ADHD, autyzm, stany lękowe, dysleksję. Każda książeczka zawiera wskazówki dla dziecka jak może ułatwić sobie funkcjonowanie, jeśli dotyczy go któraś z omawianych rzeczy. Jak radzić sobie w szkole i w codziennych wyzwaniach. Dodatkowo opiekunowie też znajdą podpowiedzi jak rozmawiać z dzieckiem, żeby przybliżyć mu temat i nie koncentrować się na trudnościach, tylko na rozwiązaniach. Bardzo polecamy każdemu.

Psychologia dla każdego

Depresja, przemęczenie emocjonalne, wypalenie, stres, lęk – to codzienność wielu osób. Warto sięgnąć po lekturę, która wyjaśni to, co nas spotyka i pokaże sposoby na zmianę. „Pokonaj depresję, zanim ona pokona cie-



bie” czy „Chorzy ze stresu” to tylko niektóre polecane pozycje.

Dla opiekunów dzieci i nastolatków mamy kilka ważnych tytułów omawiających rosnący problem nastoletniej depresji, uzależnień, samookaleczeń, prób samobójczych.

Lektura „Nastolatki na krawędzi”, „Wypalone dzieci” lub „Kończę z tym” pomoże dowiedzieć się, skąd w dzisiejszym świecie wzrost tych zagrożeń i jak pomóc swojemu dziecku.

Beletrystyka

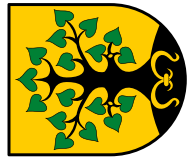
Niejako kontynuując poprzedni rok, którego patronem był Stanisław Lem, zapraszamy do wypożyczenia wydanych w pięknej szacie graficznej dzieł człowieka, który przewidział przyszłość. Nie tracące na aktualności opowiadania i historie wciąż zachwycają, a czytane współcześnie wywołują zdumienie tym, jak trafnie pisarz zobaczył w swojej wyobraźni świat, w którym teraz żyjemy. W powieści „Powrót z gwiazd” przewidział nawet e-booki: „Księgarnia przypominała raczej elektronowe laboratorium. Książki to były kryształki z utrwaloną treścią. Czytać można je było za pomocą optonu. Był nawet podobny do książki, ale o jednej, jedynej stronie między okładkami. Za dotknięciem pojawiały się na niej kolejne karty tekstu”.

Poezja

A rok 2023 jest rokiem Wisławy Szymborskiej. U nas znajdziecie nowe wydania jej wierszy. Tomiki, w których znane cytaty przeplatają się ze strofami rzadziej obecnymi w przestrzeni publicznej, ale każdy utwór to czas na refleksję, uśmiech i zachwyt trafnością ujęcia tematu w kilku starannie dobranych słowach.

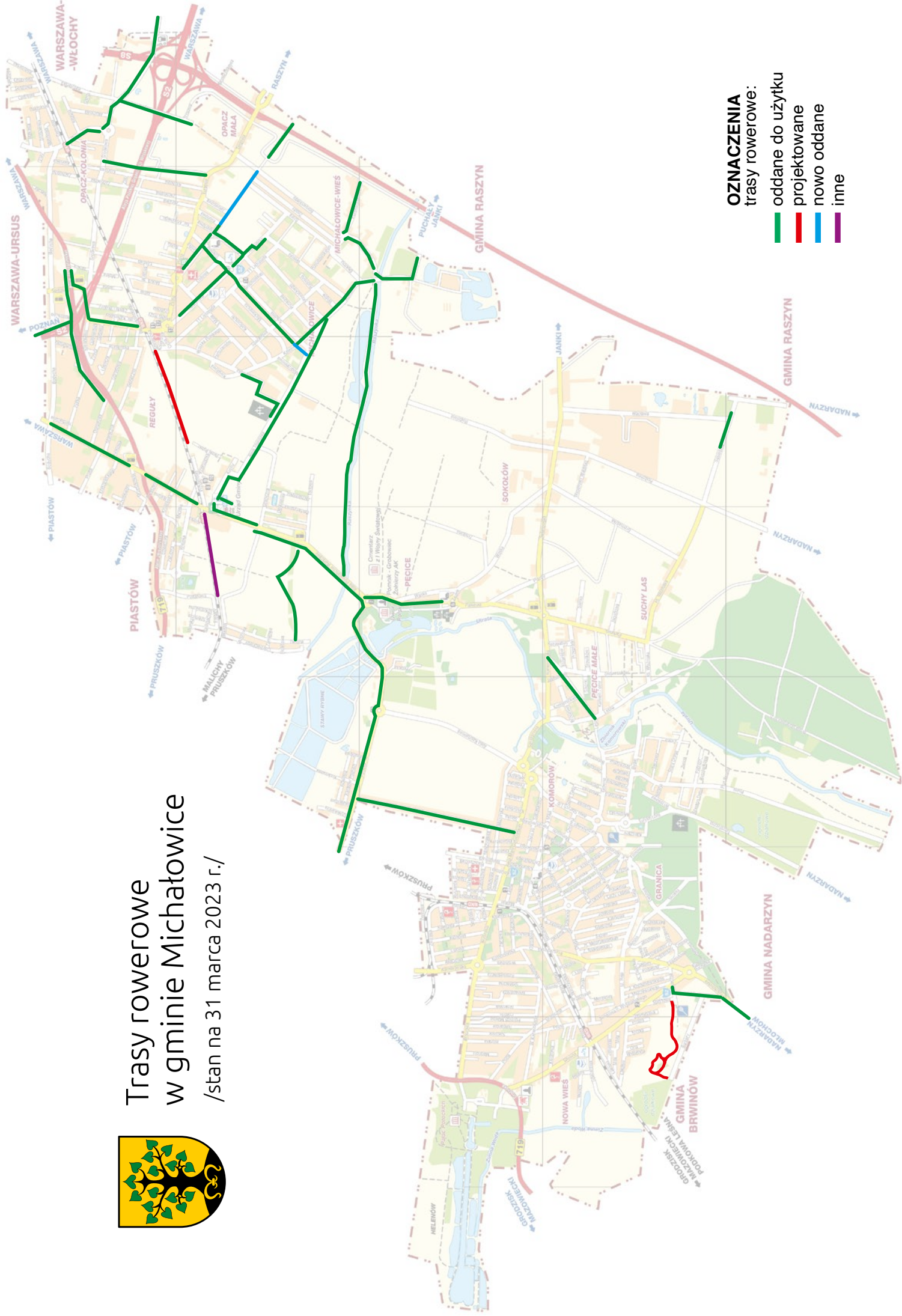


Aleksandra Rasz
Biblioteka w Komorowie

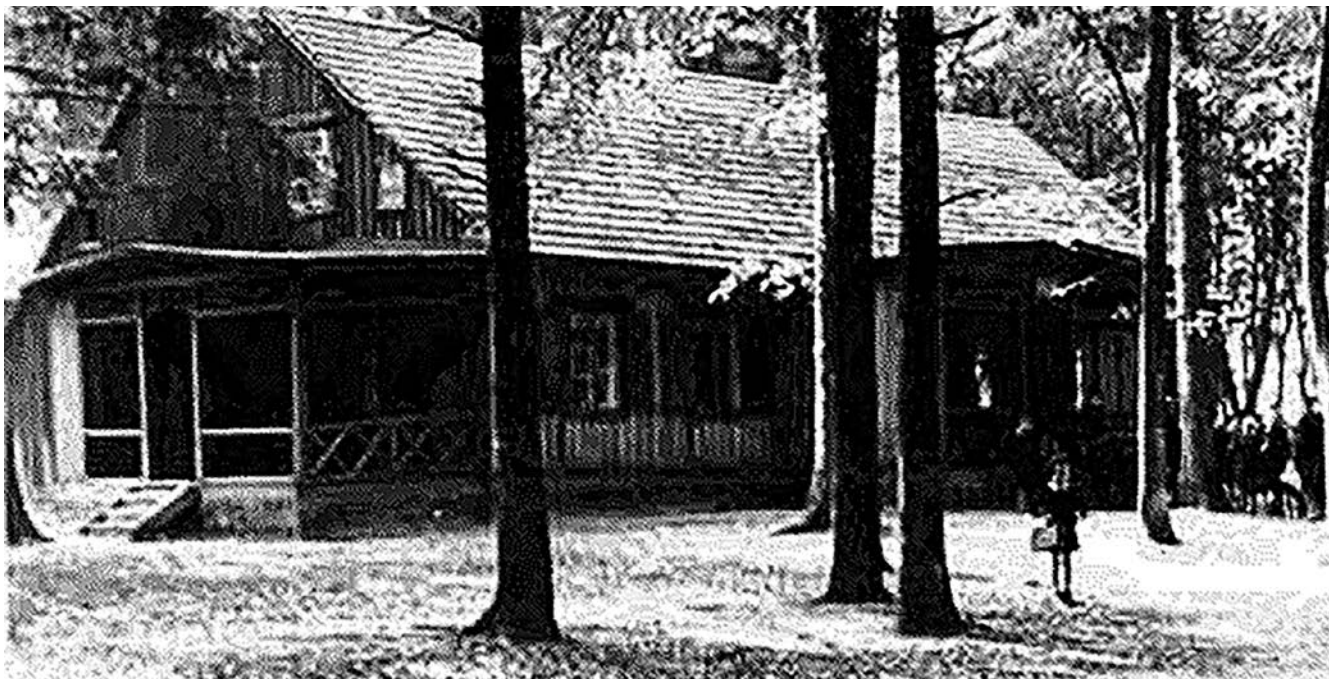


Trasy rowerowe w gminie Michałowice

/stan na 31 marca 2023 r./



- OZNACZENIA**
trasy rowerowe:
- oddane do użytku
 - projektowane
 - nowo oddane
 - inne



Szkoła podstawowa - rok 1942

Potrójny jubileusz ZSO w Komorowie

W tym roku Zespół Szkół Ogólnokształcących im. Marii Dąbrowskiej w Komorowie obchodzi trzy wspaniałe jubileusze: 100-lecie szkoły podstawowej; 30-lecie Liceum Ogólnokształcącego oraz 20 lat UKS „Komorów”. Uroczyste ich obchody odbędą się 3 czerwca 2022 roku.

Święto Edukacji w Komorowie

17 czerwca 1993 r. decyzją ówczesnego kuratora oświaty w Warszawie zostało zatwierdzone powołanie Zespołu Szkół Ogólnokształcących (ZSO) w Komorowie. W jego skład weszła istniejąca od 1923 r. Szkoła Podstawowa oraz nowo powołane Liceum Ogólnokształcące. Wraz z osiągnięciem dojrzałości przychodzi świadomość własnych ograniczeń. Jako Zespół Szkół Ogólnokształcących ich nie czujemy. Przeciwnie, cały czas kładziemy nacisk na pracę wychowawczą i integracyjną. Szukamy nowych metod przekazywania uczniom wiedzy, a także dajemy im możliwość rozwijania własnych zainteresowań, uczymy szacunku dla innych osób. Dzięki temu nasza dojrzałość jest pełniejsza i pozwala lepiej odpowiadać na zmieniającą się rzeczywistość.

100 lat Szkoły Podstawowej

Jednym z zadań, przed jakimi stanęły władze odrodzonej w 1918 r. Polski, było uregulowanie spraw oświatowych, tak by kolejne pokolenia Polaków mogły uzyskać wykształcenie i pracować na rzecz swojej Ojczyzny. W 1919 r. wprowadzono obowiązek powszechnego nauczania od 7. do 14. roku życia, utrzymanie zaś szkół spoczęło na barkach gmin. Komorów w tym czasie należał do Gminy Helenów. 15 stycznia 1923 r. uruchomiono w Komorowie dwuklasową Publiczną Szkołę Powszechną. Lekcje odbywały się w wynajętym budynku, który należał do właściciela Komorowa, Józefa Markowicza. Zaopatrzył on szkołę w ławki i stoliki. Do szkoły uczęszczało 90 uczniów podzielonych na 4 oddziały, nauczane przez dwie nauczycielki, z których jedna pełniła funkcję kierownika. Była to Maria Plichtowa.

Od września 1937 r. nowym kierownikiem szkoły został Henryk Kotoński, dotychczasowy nauczyciel ze szkoły w Mszczonowie. Jego 35 lat pracy pedagogicznej w naszej placówce uczyniło z niego symbol naszego lokalnego środowiska. Uczestniczył w wojnie polsko-bolszewickiej 1920 r. W okresie II wojny światowej członek Stronnictwa Ludowego, Batalionów Chłopskich, a także Tajnej Organizacji Nauczyciel-



Klasa 7 - rok 1939

skiej, z ramienia której prowadził zajęcia dla uczniów w szkole w Komorowie, w tym jakże trudnym czasie, kiedy okupant niemiecki ograniczał bardzo mocno kształcenie młodych Polaków.

Pasjonat edukacji, dla którego szkoła była drugim domem. Ze wspomnień byłych uczniów nauczycieli: *Atmosferę szkoły kształtowało jego spojrzenie na ucznia. Przekonanie, że dziecka nie wolno lekceważyć, że nie karami, odrzuceniem młodego człowieka sprawimy, że będzie uczyło się chętniej i lepiej, że z radością i zainteresowaniem będzie pogłębiało swoją wiedzę, ćwiczyło swoje umiejętności. To jego akceptacja i wyrażanie optymistycznego przekonania, że następnym razem będzie lepiej, sprawiało, że uczniowie wierzyli w siebie, łatwiej zdobywali się na wysiłek konieczny do pokonania trudności.*

(...) Pan Kotoński miał dar traktowania z szacunkiem każdego człowieka – czy to był uczeń, nauczyciel czy rodzic. Miał w sobie tę wewnętrzną dobroć. Kochaliśmy Go. Dzień imienin pana Kierownika był swoistym świętem szkoły. Z przyjemnością przygotowaliśmy występy taneczne, akrobatyczne, deklamacje, składając Mu w ten sposób najlepsze życzenia.

(...) Był wielkim społecznikiem. Można śmiało powiedzieć, że nie byłoby tej szkoły (chodzi o pierwszy budynek) takiej, jaką dzisiaj znamy, gdyby nie jego starania

Edukacja jest kluczem do sukcesu w życiu, a nauczyciele wywierają trwały wpływ na życie swoich uczniów *Solomon Ortiz*

i serce. Nie tracił żadnej okazji, nawet najmniejszej, by zbierać pieniądze na nowy budynek, a przecież w tych czasach sponsorów nie było. Osobiście pilnował, by każda znaleziona, zapracowana czy podarowana przez kogoś złotówka, trafiała do skarbonki z napisem SZKOŁA.

Realizacja marzenia o wybudowaniu nowego budynku szkolnego, zapoczątkowana jeszcze przed wojną, ziściła się dopiero w roku 1970 (dziś to budynek nr 1 w kompleksie komorowskiego ZSO). W nim to



Nauczyciele w roku szkolnym 1956/57.

Siedzą od lewej: Otylia Laski, Hanna Pokropek, Maria Skalska, Henryk Kotoński, Janina Kempna, Albina Stępkowska, Stanisława Laski, Irena Kundzicz.

Stoją od lewej: Elżbieta Jeleńska, Irena Staniszevska, Waclaw Chechłacz, Helena Kukwa, Barbara Roehmowa, Amelia Kotońska, Krystyna Milczarek, Leokadia Sarnowska, Józef Zdralewicz.

znalazło się 15 sal lekcyjnych, stołówka, sala gimnastyczna, szatnia, biblioteka czy świetlica. Z biegiem lat przybyły budynki 2, 3, 4, dzięki którym podniosła się jakość nauczania. Tradycją szkoły jest, aby uczniowie z zainteresowaniem pogłębiali swoją wiedzę. Służą temu koła zainteresowań i kluby sportowe. Z tych drugich warto wymienić Uczniowski Klub Sportowy kierowany przez Marcina Jagiełło, FC Komorów – współzałożycielem i pierwszym instruktorem był Marek Perz, pod którego czujnym okiem młodzi adeptci zgłębiali tajniki gry w piłkę nożną, czy Akademia Koszykówki Komorów prowadzona przez Grzegorza Tomaszewskiego. Akademia może poszczycić się wieloma tytułami mistrzowskimi na parkietach krajowych, jak i czołowymi miejscami w turniejach międzynarodowych. Ponadto Grzegorz Tomaszewski zorganizował w 2010 r. pierwszy w Gminie Michałowice Euroligowy Turniej Koszykówki – EBYL (European Youth Basketball League), goszcząc czołowe drużyny Europy oraz dalekiego Kazachstanu.

Dzięki funkcjonowaniu wspomnianych kół i klubów

uczniowie zdobywają liczne tytuły laureatów, finalistów konkursów przedmiotowych, zajmują bardzo wysokie miejsca w zawodach sportowych. Akcje charytatywne przeprowadzane przez koło wolontariatu czy samorząd uczniowski budują poczucie wspólnoty lokalnej oraz krajowej (Wielka Orkiestra Świątecznej Pomocy – „wielkie granie” od drugiego finału zainicjował w naszej szkole Wojciech Bentyn, Szlachetna Paczka, Paczka dla Bohatera czy zbiórka karmy dla zwierząt). W szkolną tradycję wpisana jest muzyka i teatr. Stało się tak za sprawą Zespołu Kameralnego „Gradus ad Parnassum” pod batutą Sławomira Rymuzy (zdobywcy m.in. „Srebrnej Struny” podczas międzynarodowego festiwalu „Bydgoskie Impresje Muzyczne” 1993 r., nagrody głównej „Złotej Harfy Eola” na ogólnopolskim festiwalu „Schola Cantorum” w Kaliszu 1987, 1989, 1991, 1994), jak również dzięki Zespołowi Teatralnemu „Kurtynka” pod opieką Ewy Ciechomskiej i Małgorzaty Pajączek, w szeregach którego rozkwitły talenty teatralno-muzyczne. W ostatnich paru latach, za sprawą

Daniela Wolborskiego, w naszej szkole rozwinęła się działalność wydawnicza. Jesteśmy jedyną lub jedną z nielicznych szkół w Polsce wydającą książki z tekstami, wierszami, pracami plastycznymi dzieci. Uczniowie uczą się także przy tej okazji pracy redakcyjnej.

To nasze fundamenty, na których budujemy sukcesy kolejnych pokoleń uczniów.

Patrząc na wieloletnią historię ZSO w Komorowie, trzeba także przypomnieć o istnieniu w latach 2009-2019 komorowskiego Gimnazjum. W trakcie jego funkcjonowania dzieci wystawiły w oryginale „Romea i Julię”, zrealizowały wiele ciekawych projektów edukacyjnych (m.in. gra planszowa „Pęcice’44”, pokaz żywych gadów). Grupa zapaleńców, wśród których byli Katarzyna Wołek i Mirosław Olędzki, dała uczniom możliwość poznania sztuki tworzenia filmów (od scenariusza, przez reżyserię i montaż). W ten sposób powstała Fundacja „Okiem Kamery”. Grupa młodych filmowców przygotowała w 2018 r. film „Finis Griseo”, który zwyciężył w trzech kategoriach prestiżowego konkursu „48 Hours Film Project – Poland”. Wygranie polskiej edycji konkursu otworzyło im rok później drzwi do prestiżowego wydarzenia, jakim jest Festiwal Filmowy „Filmapalooza” w Orlando. Zrzesza on utalentowanych (zwykle profesjonalnych) twórców z całego świata. Obecność na tym wydarzeniu była ogromnym zaszczytem, ze względu na to, że filmowcy zapisali się w historii jako pierwsza niepełnoletnia (najstarszy członek miał 17 lat), zupełnie amatorska grupa biorąca udział w festiwalu.

30 lat Liceum Ogólnokształcącego

13 lutego 1994 r. odbyła się uroczysta inauguracja Liceum Ogólnokształcącego w Komorowie, jednak zajęcia odbywały się już od września roku 1993 w dwóch klasach pierwszych o profilu ogólnym (65 uczniów).

Otwarcie Liceum Ogólnokształcącego było bardzo ważnym wydarzeniem w historii Komorowa. U podłoża tej inicjatywy lokalnej leżała możliwość zdobycia przez młodzież wykształcenia średniego na miejscu, bez konieczności uciążliwych dojazdów oraz dzięki zatrudnionej kadrze pedagogicznej (bardzo często o proweniencji uniwersyteckiej) możliwość studiowania na najlepszych uczelniach państwowych. Idea powołania miniośrodka akademickiego w Komorowie nie powstałaby, gdyby nie determinacja ówczesnego dyrektora szkoły Andrzeja Fabianowskiego, wspomaganego przez ówczesne władze Gminy Michałowice (szczególną rolę odegrali Piotr Ho-ser i Andrzej Neyman). Warto również pamiętać o przy-



Okiem Kamery w Orlando

chyłności i wsparciu finansowym dla tego przedsięwzięcia ze strony Włodzimierza Paszyńskiego, będącego wówczas Stołecznym Kuratorem Oświaty.

Patrząc z perspektywy 30 lat kameralność komorowskiego Liceum, panująca w nim przyjazna atmosfera, wyposażenie sal lekcyjnych, a także wspomniana wykwalfikowana kadra, wpływają na utrzymujący się wysoki poziom nauczania oraz bardzo wysoką zdawalność egzaminów maturalnych. Dodatkowo Liceum w Komorowie w ramach partnerstwa współpracuje z instytucjami naukowymi takimi jak: Uniwersytet Mikołaja Kopernika w Toruniu, Instytut Badań Jądrowych w Świerku, Centrum Naukowe Kopernik. Bogate zaplecze sportowe, rozbudowywane przez lata, pozwala na realizację uczniowskich pasji i zdobywanie trofeów w rywalizacji sportowej. Udało się m.in. uruchomić Klasę Mistrzostwa Sportowego o specjalności piłka koszykowa. Dyrekcja wraz z nauczycielami od początku funkcjonowania szkoły dążyła do umożliwienia uczniom kontaktów z młodzieżą z innych krajów. Stąd realizacja międzynarodowej wymiany młodzieży, najpierw ze szwajcarską Gminą Kuniz, obecnie – dzięki zaangażowaniu Mateusza Belniaka – ze szkołami w Holandii, Norwegii, Rumunii i Włoszech.

Nagradzana jest praca uczniów pod względem naukowym (stypendium Prezesa Rady Ministrów, nagroda Wójta Gminy Michałowice), jak i bezinteresowna pomoc drugiej osobie w ramach wolontariatu (Wielka Orkiestra Świątecznej Pomocy, honorowe krwiodawstwo).

Potwierdzeniem pozycji Liceum w Komorowie są wysokie miejsca w rankingu szkół średnich „Perspektyw”.



20 lat Uczniowskiego Klubu Sportowego „Komorów”

Klub został założony w 2003 r. Nazwa została wybrana nie bez powodu. Od lat nasza lokalna społeczność wykazuje uzdolnienia na polu wychowania fizycznego. W ten sposób powstał UKS „Komorów”, stawiający sobie początkowo za główny cel przygotowanie młodzieży do rozgrywek i udziału w rozmaitych imprezach sportowych oraz zawodach. Ponadto celem stało się szkolenie dzieci, upowszechnianie różnych dyscyplin sportowych wśród najmłodszych i dorosłych, organizacja masowych turniejów i imprez oraz wspieranie akcji charytatywnych.

Posiadając doskonałą bazę sportową, znajdującą się na terenie ZSO w Komorowie, utworzono początkowo dwie sekcje: tenisa stołowego dla każdego – dyscyplina łącząca pokolenia – i koszykówki chłopców. Klub rozwijał się, tworząc nowe sekcje. Posiadamy takie sekcje jak: tenis stołowy, samoobrona, bodybuilding (ćw. siłowe), siatkówka, strzelectwo sportowe. Pozostałe sekcje są uruchamiane w razie potrzeby przy organizacji różnych przedsięwzięć.

W 2005 r. nasze stowarzyszenie zostało wpisane do Rejestru Stowarzyszeń, Innych Organizacji Społecznych i Zawodowych, Fundacji oraz Publicznych Zakładów Opieki Zdrowotnej jako organizacja posiadająca status Organizacji Pożytku Publicznego pod nr KRS 0000231967.

Wszystkie sekcje dla każdego prowadzone są na wysokim poziomie, jednocześnie podtrzymują lokalne tradycje i promują naszą społeczność, a także okolicę.

Klub jako organizacja pożytku publicznego działa w szerokim zakresie – sportowym, społecznym, charytatywnym, gdzie poza sportowymi imprezami odbywa się wspieranie i współpraca na wielu płaszczyznach z podmiotami takimi jak GOPS, OPS, WOŚP, Centrum Zdrowia Dziecka w Warszawie i wieloma innymi. Naszymi odbiorcami są zwykli ludzie, w różnym wieku i o różnym poziomie sportowo-społeczno-kulturalnym.

Klub upowszechnia kulturę fizyczną z różnych dyscyplin sportu, działając rekreacyjnie i prozdrowotnie, przekazuje treści edukacyjne i poznawcze, wspiera szkołę i lokalne przedsięwzięcia oraz organizuje akcje społeczno-charytatywne.

UKS „Komorów” istnieje już 20 lat. Razem z obchodami stulecia Szkoły Podstawowej i trzydziestolecia Liceum Ogólnokształcącego w Komorowie będzie współorganizować imprezy dla lokalnej społeczności towarzyszące powyższym jubileuszom.

Serdecznie zapraszamy na uroczystą galę, która odbędzie się 3 czerwca 2023 r. o godz. 10.00 na dziedzińcu ZSO w Komorowie. Będzie to okazja do przypomnienia najważniejszych tradycji, osób zasłużonych dla komorowskiej szkoły, jak też możliwość spotkania byłych nauczycieli. Od 13:30 tego dnia dla wszystkich chętnych dzieci oraz rodziców dostępne będą atrakcje sportowo-rekreacyjne.

Daniel Wolborski

Nauczyciel historii, koordynator uroczystości

dr inż. Marcin Jagiełło

Prezes Zarządu UKS „Komorów”

MASZ WPŁYW
NA OKOLICĘ!

ROZLICZ PIT
W GMINIE
MICHAŁOWICE



Zwiększ liczbę
tras rowerowych!

Gmina Michałowice
pow. pruszkowski woj. mazowieckie

