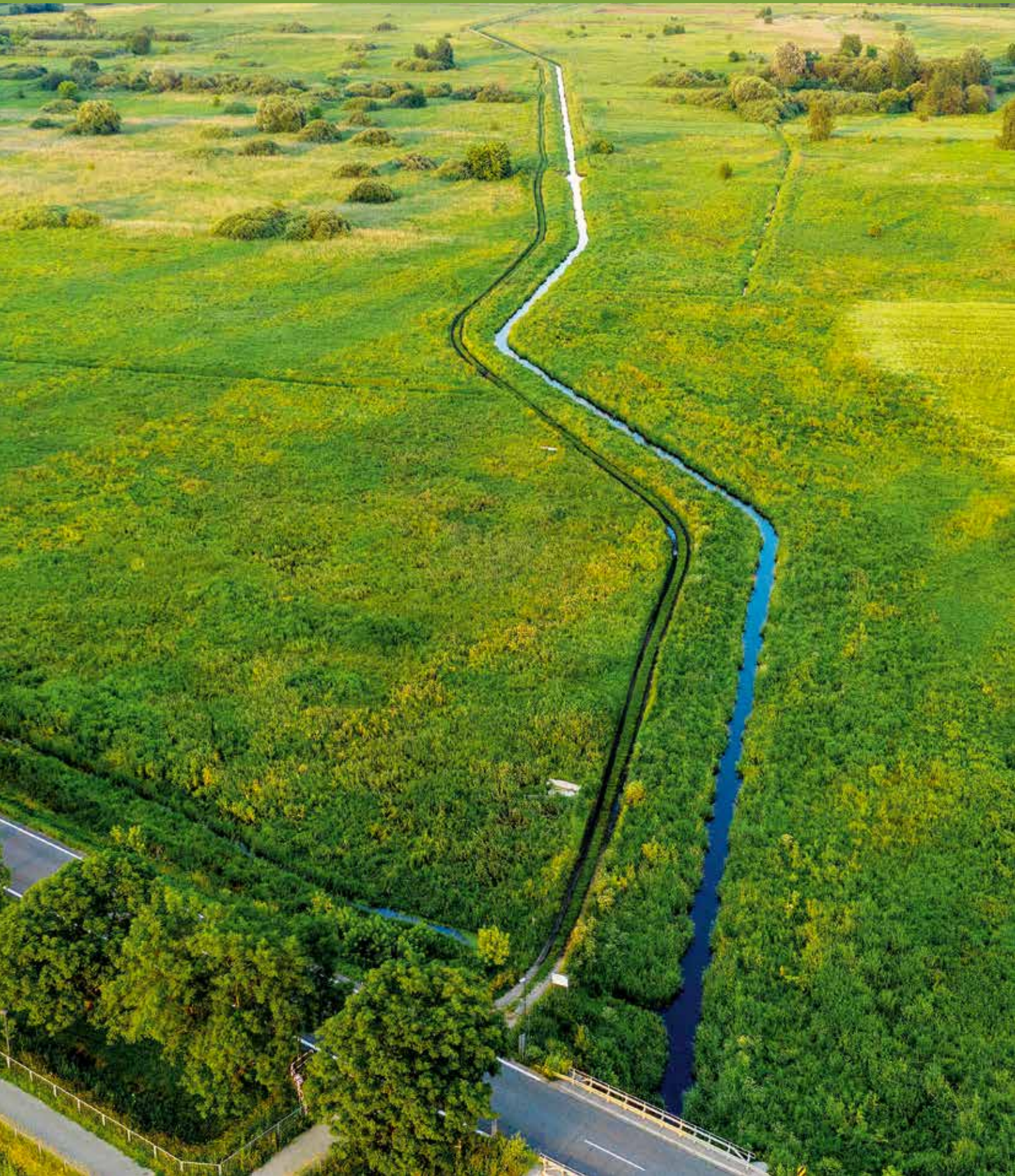




MICHAŁOWICE




GMINNY BIULETYN INFORMACYJNY
SIERPIEŃ/WRZESIEŃ 2020 (3/2020) WYDAWNICTWO BEZPŁATNE





GMINA MICHAŁOWICE

TRASY ROWEROWE - GMINA MICHAŁOWICE

-  ISTNIEJĄCE TRASY ROWEROWE
-  W TRAKCIE REALIZACJI - W RAMACH ZIT
-  TRASY BIEGNĄCE PRZEZ LAS



Zdjęcie na okładce: Już jesienią ruszy nowa trasa rowerowa wzdłuż Raszynki. Koszt inwestycji to przeszło 2 mln złotych.

Spis treści:

OŚWIATA

- S. 4** ➤ Start gminnych szkół w okresie epidemii
- S. 6** ➤ Wakacyjne metamorfozy gminnych szkół
- S. 10** ➤ Młody naukowiec z Michałowic pracuje nad nową formą terapii przeciwnowotworowej
- S. 11** ➤ Wyniki egzaminów ósmoklasisty
- S. 12** ➤ Aktywne Wakacje – zamiast szkolnych przerw
- S. 13** ➤ Opaska ratująca życie – wynalazek z Michałowic!

WYBORY

- S. 15** ➤ Wyborcze zwycięstwo mieszkańców gminy Michałowice

WYDARZENIA

- S. 18** ➤ Otworzyliśmy skwer im. Wojciecha Młynarskiego

SPRAWY OBYWATELSKIE

- S. 21** ➤ Przyrodnicza odnowa ulic Michałowic i Komorowa
- S. 24** ➤ Wyczekiwany Bilet Michałowiczani już dostępny!
- S. 27** ➤ Karta Mieszkańca gminy Michałowice
- S. 29** ➤ Rolniku, wypełnij obowiązek i weź udział w spisie!
- S. 31** ➤ Najmłodsza aleja w naszej gminie

- S. 32** ➤ Rodzinny spacer w Pęcicach
- S. 34** ➤ Nowy sołtys Michałowic-Wsi
- S. 35** ➤ Stwórzmy razem bazę przedsiębiorców

EKOLOGIA

- S. 36** ➤ Rady na odpady – recykling to nie wszystko
- S. 37** ➤ Start programu Wodołapacz!

HISTORIA

- S. 38** ➤ Pamiętamy o Orłętach Pęcickich
- S. 42** ➤ Objazd – zwieńczenie rajdu
- S. 44** ➤ Pieśni powstańcze integrują pokolenia

SPORT

- S. 45** ➤ Sportowe mistrzynie z Nowej Wsi
- S. 47** ➤ Komorów – kolebka talentów polskiej koszykówki
- S. 49** ➤ Sportowe przebudzenie mieszkańców

KULTURA

- S. 50** ➤ Wystawa „Przejście” – Andrzej Antoni Pilich w sercach komorowian
- S. 52** ➤ Kino plenerowe
- S. 53** ➤ Kiermasz rękodzieła i rzemiosła

WAŻNE NUMERY TELEFONÓW

- S. 55** ➤ Kontakty i adresy do UGM i gminnych instytucji

Redakcja:

Redaktor prowadzący: **Wiktor Cyrny**

Autorzy tekstów: **Wiktor Cyrny, Emilia Misiak, Małgorzata Pachecka, Agnieszka Rzewuska, Katarzyna Stygińska, Daniel Wolborski, Jakub Michna, Maksymilian Warmuz**

Skład i łamanie: **dbPRINT Sp. z o.o., www.dbprint.pl**

Grafiki: **Wawrzyniec Gerlach, Adam Dziedzic, freepik.com, AdobeStock**

Zdjęcia: **Mariusz Marcysiak, Marcin Bójko, Katarzyna Stygińska, Agnieszka Rzewuska, Magdalena Jodłowska, Grzegorz Kobyłecki, Andrzej Szewczyk (zdjęcie na okładce; szewo.com), Daniel Wolborski.**

Druk i oprawa: **dbPRINT Sp. z o.o.**

Napisz do nas: **biuletyn@michalowice.pl**

Start gminnych szkół w okresie epidemii

Pierwszy dzień września jeszcze nigdy nie był tak radosny dla uczniów gminnych szkół.

Nietypowe rozpoczęcie roku szkolnego nie przesłoniło radości z powrotu w znajome progi placówek oświaty. W końcu, po trwającym od marca wykluczeniu ich z użytku dla uczniów, szkoły wróciły do życia.

Zanim wybrzmiał pierwszy dzwonek, każdy uczeń musiał przejść przez proces pomiaru temperatury ciała oraz zdezynfekować dłonie. Sprawdzano też, czy dzieci i młodzież noszą maseczki ochronne. Takie procedury zostaną z uczniami już do końca roku szkolnego.

Szkoły w Michałowicach, Nowej Wsi i Komorowie rok szkolny zaczynały w osobnych klasach i o różnych godzinach, by uniknąć tłumów i podwyższania ryzyka epidemiologicznego.

Oficjalne rozpoczęcie roku szkolnego w tradycyjnej formie, z wysłuchaniem hymnu państwowego i wszystkimi elementami celebracji, przeszli za to uczniowie klas pierwszych. W trzech gminnych szkołach organizowano je w halach gimnastycznych, gdzie dzięki sporej przestrzeni można było zachować zasady społecznego dystansu.

Mariola Chojnacka, mama pierwszaka ze Szkoły Podstawowej w Michałowicach, jest dobrej myśli. – Sądzę, że jakoś przez to przejdziemy wspólnie. Dobrze, że dzieci wracają do szkół. Nie wszyscy uczniowie radzą sobie z edukacją zdalną. To także bardzo absorbujące dla rodziców. Dla syna to pierwszy kontakt ze szkołą, na pewno ma pewne obawy, ale jest zadowolony, że idzie do pierwszej klasy i jestem pewna, że sobie poradzi.



Jak podkreśla Mariola Chojnacka, utrudnienia w postaci nakazu noszenia maseczek w częściach wspólnych nie powinny stanowić problemu dla ogółu szkolnej społeczności.

Krzyś Kowalski, pierwszoklasista z michałowickiej szkoły podstawowej, odważnie wchodzi w nowy rok szkolny: – Nie boję się i czuję, że wszystko będzie dobrze. Poznałem kolegów jeszcze w zerówce, więc już w trakcie rozpoczęcia dużo rozmawialiśmy o różnych ważnych rzeczach, na przykład o wakacjach!

– Dla mnie to bardzo ważne, żeby mój syn i jego rówieśnicy byli w szkole, najlepiej przez cały rok – mówi Monika Świt-Popławska, mama Nikosia, który 1 września przeszedł pasowanie na ucznia w komorowskiej szkole. – Pierwsza klasa to nie tylko edukacja w sensie podręcznikowym, ale też nauka społeczna. Dzieci uczą się pewnych zasad, wytrzymywania na lekcji przez 45 minut i dyscypliny. To już nie zabawa, jak w przedszkolu i zerówce. Tego nie nauczymy dzieci w domu, a izolacja od rówieśników nie działała na nie dobrze.

– Długo czekaliśmy na ten moment, jestem szczęśliwa, że szkoły zostały ponownie otwarte – mówi Małgorzata Widera, dyrektor Szkoły Podstawowej w Michałowicach. – Zrobiliśmy wszystko, co w naszej mocy, by w szkole było bezpiecznie i by stworzyć warunki odpowiadające wytycznym Ministerstwa Edukacji i sanepidu. Ale kluczowe dla nas będą dwa tygodnie po rozpoczęciu roku szkolnego. Wtedy zobaczymy pełnię potrzeb nauczycieli, uczniów i razem z panią wójt będziemy je realizować.

Dyrektor Jadwiga Jodłowska ze Szkoły Podstawowej w Nowej Wsi także nie kryła radości z powodu powrotu uczniów do szkół. Podobnie jak rodzice, którzy przywitali ją gromkimi brawami. – Dużym wyzwaniem będzie zapewnienie obiadów dzieciom. Prawdopodobnie nasi uczniowie będą spożywać je w salach lekcyjnych. Chcemy unikać tłumów przy wydawaniu jedzenia – wyjaśniała dyrektor Jodłowska.

W uroczystych apelach w trzech szkołach udział wzięła Małgorzata Pachecka, wójt gminy Michałowice. W trakcie krótkiego przemówienia tłumaczyła w przyjazny dzieciom

sposób, jakie są trzy główne zasady życia w szkole w sytuacji epidemiologicznej: używanie własnych przyborów papierniczych, noszenie maseczek w częściach wspólnych, częste mycie i dezynfekowanie rąk.

– Szkoła jest niczym statek, którym dopłyniecie do waszych marzeń – tłumaczyła pierwszacom. – Wasza ciekawość, jest waszą siłą! Słuchajcie siebie przy wyborze tego, co was interesuje. Zabierajcie tę wiedzę na swoje statki, a na pewno dopłyniecie tam, gdzie chcecie.

Choć utrudnienia będą w pewnym stopniu przeszkadzać podczas pobytu w szkole, uczniowie są gotowi do poniesienia takiej odpowiedzialności. Jak mówią, przymusowe nauczanie zdalne zabrało im wszystko to, co w szkole najfajniejsze, czyli czas spędzany z koleżankami i kolegami, wspólne gry, zabawy i rozrywkę, jaką nawzajem sobie zapewniają. Tęsknili też za bezpośrednim kontaktem z nauczycielami – w końcu okazało się, jak cenny jest czas lekcji w klasie, gdzie chodzi nie tylko o naukę, ale też o atmosferę. Pewnie trudno w to uwierzyć, ale niektórzy starsi uczniowie deklarowali, że po długich miesiącach przed ekranami urządzeń elektronicznych „mają dość smartfonozji”.

Dyrektor Małgorzata Głodowska ze Szkoły Podstawowej i Liceum w Komorowie uspokaja i podkreśla, że nawet w przypadku konieczności przejścia na nauczanie zdalne lub hybrydowe uczniowie nie będą już odtwarzać w domach normalnego planu zajęć. – Wszyscy uczyliśmy się na początku pandemii, jak dobrze nauczać przez Internet. Teraz wiemy, że czas ucznia przy komputerze należy inteligentnie ograniczyć, zmniejszyć liczbę godzin, by nie męczyć go. Dać mu szansę na pracę poza dostępem do sieci: zadania do własnego wykonania, pisanie tekstów, czy rozwiązywanie zadań matematycznych.

Pomimo zapewnień sanepidu, że sytuacja jest stabilna (niewielka liczba osób z dodatnim wynikiem testu na SARS-Cov-2 i pod nadzorem epidemicznym), wszystkie dyrektorzy przygotowują strategię i plany zajęć na wypadek konieczności przejścia na nauczanie zdalne lub hybrydowe.



Wakacyjne metamorfozy gminnych szkół

Latem samorząd zainwestował w modernizację placówek oświaty. Efekty remontów bardzo spodobały się uczniom.

Szkoła Podstawowa w Michałowicach

Lato było rewolucyjne dla Szkoły Podstawowej w Michałowicach. W dobrym tego słowa znaczeniu. Zaplanowaliśmy na ten czas serię remontów i rewitalizacji, które poprawiły jakość przestrzeni nauczania.

Dotychczasowa świetlica została poszerzona o dodatkowe 50 metrów za sprawą połączenia tej sali z sąsiadującym mieszkaniem, które lokalny samorząd zaoferował



Odświeżona sala lekcyjna w Szkole Podstawowej w Michałowicach

michałowickiej szkole. Dzięki temu dzieci zyskają sporą przestrzeń do zabaw i zajęć dydaktycznych.

Z kolei nauczyciele otrzymali pomieszczenie socjalne, połączone z miejscem do przechowywania materiałów dydaktycznych, gier planszowych czy zabawek, z jakich na co dzień korzystają uczniowie przebywający w świetlicy.

Część sal lekcyjnych przeszła także generalny remont.

Z kolei drugie mieszkanie przekazane przez samorząd michałowickiej szkole zostało przekształcone w salkę zajęć dodatkowych (szkoła może komercyjnie wynajmować to pomieszczenie dla zewnętrznych firm edukacyjnych).

Metamorfoza sal lekcyjnych

Odświeżone zostały pomieszczenia dydaktyczne przeznaczone na naukę klas zerowych.

Dyrektor Małgorzata Widera podkreśla, że bardzo zależało jej na poprawie wyglądu i estetyki sal.

Pokój nauczycielski został przerobiony na pełnowymiarową salę lekcyjną, tak potrzebną w klasach starszych. Nauczyciele zajmą inne odświeżone pomieszczenie, z równie komfortowymi warunkami i stanowiskami wyposażonymi w komputery. A jak wiemy – będą kolejne nowe. W tym miejscu jednak warto wspomnieć o tym, że w ostatnich miesiącach dyrektor Widera zakupiła już 4 graficzne tablety, które służą nauczycielom do prowadzenia lekcji zdalnych w ciekawy sposób. Zdobyła też 2 70-calowe monitory dotykowe do dwóch sal językowych.

Wygospodarowano nowy, większy gabinet psychologa, tak by przestrzeń sprzyjała dzieciom. Poprzedni gabinet psychologa zostanie wykorzystany do zajęć indywidualnych i do konsultacji z nauczycielami.



Mural, Szkoła Podstawowa w Michałowicach

Zielony zakątek dla uczniów

Gruntowną rewitalizację przeszło szkolne patio (naprawa ścian, schodów, opaski budynku, ale też wykonanie trawnika, ustawienie ławek i instalacja oprawy oświetleniowej). Ta przestrzeń na wolnym powietrzu, otoczona murami szkoły, w ciepłe dni może służyć jako miejsce zajęć np. z przyrody.

– Ustawiliśmy tam ławki i stworzyliśmy przyjazną, zieloną przestrzeń dla naszych uczniów – mówi pani Dorota Kossakowska, kierownik gospodarcza szkoły w Michałowicach. W tym miejscu uczniowie będą mogli pobycć na przerwach, zjeść śniadanie na zewnątrz, a jednak w środku szkoły. Dyrektorce Małgorzacie Widerze i pani Dorocie Kossakowskiej zależało na remoncie tej części szkoły, ponieważ to zielona strefa, która jest bardzo bezpieczna – nie ma kontaktu z ulicą.

Modernizacja systemu ogrzewania i dachu

Kolejną tegoroczną inwestycją była naprawa dachu. Ostatnie nawałnice pokazują, że to bardzo zasadny wyda-

tek. W związku z tym zdecydowaliśmy się także zmodernizować instalację odgromową szkoły.

Duże środki pochłonęła wymiana palników w piecach kotłowni w najstarszym budynku michałowickiej szkoły. Gmina sfinansuje także drzwi przeciwpożarowe do tego pomieszczenia oraz wymianę wkładu spalinowego w piecach. Zamówiona jest również dokumentacja na wykonanie termomodernizacji szkoły i gmina będzie zabiegać o uzyskanie dofinansowania ze źródeł zewnętrznych na ten cel.

Domofon do odbierania maluchów

Walka z pandemią jeszcze się nie skończyła. By zwiększyć bezpieczeństwo w szkołach szamorząd przeznaczył środki na system domofonowy, tak aby zminimalizować ryzyko zarażeń z zewnątrz. Rodzice oczekujący na dzieci wywołane przez domofon poczekają na nie w specjalnie utworzonej „strefie rodzica”. Ulokowana od ul. Szkolnej (za szatniami) pozwoli odebrać pociechę z zerówki, ograniczając kontakt z innymi dziećmi.

Wykonano także inne konieczne prace remontowe, m.in. wymianę okien.



Nowa, powiększona świetlica w Szkole Podstawowej w Michałowicach



Sala lekcyjna klas zerowych z nowoczesnymi świetlikami

Szkoła Podstawowa w Nowej Wsi

Wielu uczniów dojeżdża do szkoły na rowerach, dlatego przy szkole powstanie nowoczesna zewnętrzna ROWEROWNIA – z wiatą na 146 stanowisk! Na prośbę uczniów część miejsc przeznaczymy też na deskorolki. Realizację wiat rowerowych planujemy jeszcze w tym roku, zaraz po zatwierdzeniu dokumentacji, czyli na przełomie września i października 2020 r. Prace te będą prowadzone tylko na zewnątrz obiektu (w taki sposób, by nie przeszkadzać dzieciom w nauce). Rowerowe siodelka będą zawsze suche, a jednoślady zabezpieczone przed kradzieżą.

Nowa świetlica

W szkole w Nowej Wsi przeprowadzono remont świetlicy. Zmiany zakładały: modernizację wraz z malowaniem ścian i sufitów, wymianę drzwi, a także zastąpienie paneli podłogowych piękną dębową klepką.

Ze względu na coraz większą liczbę upalnych dni (także wiosną) gmina Michałowice zdecydowała się sfinansować montaż klimatyzacji w 7 salach. 5 z nich to pomieszczenia dla dzieci z oddziałów przedszkolnych. Korzystają z nich głównie 5 i 6-latki. Jedno z pomieszczeń przeznaczonych na rekreację będzie dostępne także dla „starszaków”. Dwa kolejne klimatyzatory trafią do świetlicy.

Trwają prace nad projektem modernizacji istniejącej już sali gimnastycznej (tzw. małej sali, w której m.in. odbywają się szkolne wydarzenia kulturalne). Zrewitalizujemy także jej zaplecze.

Inwestycja będzie realizowana w 2021 r.

Nowa świetlica w Szkole Podstawowej w Nowej Wsi



Szkoła Podstawowa i Liceum w Komorowie

Remonty objęły także komorowską szkołę podstawową. Prace zakładały malowanie pomieszczeń na pierwszym piętrze w budynku SP, częściową wymianę osłon na kaloryferach, narożników, wymianę okładzin podłogi w sali 113. Dzieci wróciły do odświeżonych, jaśniejszych wnętrz. Została naprawiona kostka brukowa przy głównym wejściu do szkoły podstawowej od strony ul. Marii Dąbrowskiej.

Kosztowna wymiana elektryki

W tym roku z pozyskanego przez gminę dofinansowania ze środków województwa mazowieckiego zostanie wyposażona pracownia komputerowa.

W planach jest modernizacja instalacji elektrycznej i oświetlenia. To właśnie wymiana elektryki została uznana za najważniejszą przez dyrektor Małgorzatę Głodowską. Także ze względu na nowoczesny sprzęt komputerowy i multimedialny, którego sukcesywnie w szkole przybywa.

Otwarte klasy

W ubiegłym roku przy finansowym wsparciu gminy szkoła wymieniła oświetlenie i elektrykę w budynku liceum.

Młodzi sportowcy na pewno ucieszą się, z lepszych warunków do gier zespołowych, za sprawą modernizacji oświetlenia dużej hali gimnastycznej. Dodatkowo zyskają na tym maturzyści, którzy w hali sportowej zdają egzaminy dojrzałości.

Remont oświetlenia w hali treningowej był istotny także ze względu na nowe wyzwanie dla sportowców z komorowskiego liceum. Od tego roku organ prowadzący wprowadził w nim dodatkową klasę: mistrzostwa sportowego.



Sala lekcyjna w komorowskiej szkole podstawowej



Sala lekcyjna w komorowskiej szkole podstawowej



Sala lekcyjna w komorowskiej szkole podstawowej



Gabinet wicedyrektor szkoły w Komorowie

Młody naukowiec z Michałowic

pracuje nad nową formą terapii przeciwnowotworowej

18-letni Aleksander Łysomirski z Michałowic otrzymał w tym roku prestiżowy laur w Konkursie Prac Młodych Naukowców Unii Europejskiej (EU Contest for Young Scientists, EUCYS). W wywiadzie dla Gminnego Biuletynu Informacyjnego zdradza, jak osiągnął sukces.

To najbardziej prestiżowy konkurs naukowy w Polsce, prowadzony przez Komisję Europejską od 1989 roku. Praca 18-letniego Aleksandra dotyczyła fisetyny, która obniża aktywność metaboliczną starzejących się komórek raka jelita grubego HCT116.

Tematyka prac w międzynarodowym konkursie obejmuje nauki ścisłe, przyrodnicze, technikę, a od 2004 roku także nauki społeczne i ekonomiczne. Aleksander przedstawił w swojej pracy między innymi koncepcję starzenia się komórek nowotworowych i odpowiedział na pytanie, czy wpływ na ten proces może mieć znajdująca się w wielu owocach i warzywach fisetyna. Wyniki jego badań sugerują, że fisetyna może przeciwdziałać starzeniu komórek nowotworowych, jednak wymaga to dalszych badań.

Zainteresowanie nowotworami nie jest zbyt popularne w twojej grupie wiekowej. Skąd ta pasja?

Od najmłodszych lat interesowałam mnie biologia. Muszę przyznać, że od początku miałem do niej dość praktyczne podejście. Intrygowały mnie wszelkie innowacyjne badania. Na etapie liceum zacząłem zajmować się doświadczalną odsłoną tej dziedziny. Dużo czytałem o nowych formach terapii przeciwnowotworowej. Wyszedłem z założenia, że skoro powszechnie stosowana chemioterapia jest dla człowieka dewastująca, być może warto zainwestować czas w poszukiwania metod niwelujących negatywne skutki tejże formy leczenia raka.

I doszedłeś do wniosku, że skoro jeszcze jej nie wynaleziono, to jest szansa, że przyłożysz się do tych poszukiwań?

Zawsze zaczyna się od poszukiwań. W Internecie trafiłem na badania dotyczące starzenia się komórek prawidłowych (podobnych do nowotworowych). Zrozumiałem, że nowotworowe komórki też mogą się starzeć – i mogą mieć negatywny wpływ na perspektywy pacjenta. W końcu doszedłem do momentu, kiedy czytanie nie wystarczało – musiałem zacząć prawdziwe badania.

Skontaktowałem się z licealną nauczycielką biologii panią Katarzyną Zarembą, która pomogła mi skontaktować się z naukowcami i laboratoriami. Tam zostałem bardzo ciepło przyjęty. Polscy naukowcy nauczyli mnie, jak prowadzić te badania. Jak zastosować metody, o których do tej pory tylko czytałem. Dzięki godzinom spędzonym w laboratorium dowiodłem, że fisetyna może wpływać na starzejące się komórki nowotworowe, a tym samym ma potencjał w rozwoju nowych metod leczenia raka jelita grubego.



Niewątpliwie trafiłeś na świetną nauczycielkę-mentorkę. Wróćmy na chwilę do czasów twojej młodości. Jak wspominasz lata spędzone w michałowickiej podstawówce?

To właśnie w trakcie tych lat żywo zapaliłem się do biologii. W szkole podstawowej w Michałowicach mogłem rozwijać zainteresowanie ścisłymi przedmiotami. To była dobra szkoła, bardzo ambitne środowisko. Świetnie przygotowała mnie do późniejszych etapów edukacji. To na mnie niewątpliwie wpłynęło. Po Szkole Podstawowej w Michałowicach byłem pewny wiedzy, jaką zdobyłem. To potwierdziło się, gdy kontynuowałem naukę w jednym z warszawskich gimnazjów. Czułem się pewnie wśród kolegów z prestiżowych szkół stołecznych.

Co chciałbyś przekazać młodym, zdolnym ludziom, którzy są na początku swojej drogi? Jakiego wskazówki?

Warto mieć punkt widzenia – który wyrobił mi program matury międzynarodowej – skierowanej na innowację, kreatywność. W polskiej edukacji biologia opiera się głównie na teorii. W szkołach uczy się faktów ustalonych i zapisanych. Dlatego jeśli chce się osiągnąć sukces, trzeba czytać dużo prac naukowych, które z początku mogą wydawać się ciężkostrawne. Gwarantuję, że po jakimś czasie z tego typu lekturą wyrabiamy sobie umiejętność wyciągania z nich praktycznych informacji. Dużo rzeczy można z taką wiedzą zrobić. Na pewno rozwijać swoje pomysły dzięki niej. Świat stoi otworem, a przepustką do niego jest Internet. To tam zaczynałem.

Nie ma co ukrywać, może zabrzmieć to banalnie, ale potrzebne są także dobre umiejętności językowe. Angielski to podstawa. Obcowanie z pracami naukowymi zbliża nas do rozumienia eksperckiego języka dla danej dziedziny. Jak już przekroczymy tę barierę, to jesteśmy w stanie dużo zrobić.

To może zdradzisz młodym biologom, w jakich instytucjach znalazłeś wsparcie?

Jeśli chodzi o naukowców – u nas w Polsce są bardzo otwarci. Naprawdę interesują się młodymi ludźmi, którzy wykazują zaciekawienie ich dziedziną. Jeśli mamy konkretną inicjatywę, to wszyscy są chętni do pomocy. Ja polecam Laboratorium Molekularnych Podstaw Starzenia Instytutu Biologii Doświadczalnej im. Marcela Nenckiego w Warszawie. Dużą pomoc otrzymałem od pani prof. Magdaleny Dudkowskiej, która była moją mentorką w tej instytucji. Bardzo jej za to dziękuję.

Na koniec powiedz, jakie masz plany na przyszłość.

Moje plany wiąże bardziej z medycyną niż z biologią doświadczalną. Wybieram się na medycynę do Wielkiej Brytanii. Będę studiować w Queen Mary University of London. Nie jestem pewny jaką specjalizację wybiorę, ale naturalnie najbardziej interesuje mnie onkologia i neurochirurgia.

Wyniki egzaminów ósmoklasisty

Ogłoszono wyniki egzaminu ósmoklasisty. Nasza młodzież – jak zawsze, także w tym szczególnym koronawirusowym roku – osiągnęła bardzo dobre wyniki.

Jesteśmy grubo ponad średnią powiatową, wojewódzką i krajową z matematyki i języka obcego w każdej z naszych

szkół. Szczególnie cieszy doskonały wynik z tak ważnego przedmiotu, jakim jest matematyka.

Gratuluję Uczniom, Nauczycielom i Rodzicom!

Małgorzata Pachecka, wójt gminy Michałowice.



Aktywne Wakacje

zamiast szkolnych przerw

Przez dwa miesiące lata dzieci i młodzież biorą udział w zajęciach pod hasłem „AKTYWNE WAKACJE” w gminie Michałowice.

Po trudnym i nietypowym roku szkolnym, nasi uczniowie zasłużyli na wspaniałe wakacje. Nawet jeśli, choćby ze względów bezpieczeństwa, ich rodzice nie planują dalekich wyjazdów – miały szansę na wymarzony wypoczynek w naszej gminie.

Te „Aktywne Wakacje” okazały się jeszcze lepsze niż poprzednie edycje programu edukacyjno-rozrywkowego. Na dzieci czekało więcej atrakcji niż w latach poprzednich, a spotkania organizowaliśmy aż 6 razy w tygodniu!

Atrakcje, które wypróbowały maluchy to m.in. : zajęcia z dogoterapii (wychowanie i zabawa z psami), ścianka wspinaczkowa, bumper ball, zajęcia z instruktorami różnych sportów i ratownikami GOPR. Nie zabraknie gier zespołowych i planszowych oraz zajęć plastycznych (wszystkie materiały papiernicze i sprzęt sportowy zapewnia gmina). Oprócz tego młodsze dzieci cieszyły się na zjazdach z dmuchanej jeżdźalni. Animacje dostosowaliśmy do wieku.

Aktywne Wakacje chwalą także rodzice – Tegoroczni animatorzy naprawdę zajmują się dziećmi proponując im różnorodne formy aktywności, konkursy i ciekawe sportowe konkurencje i dbają, aby w obecnej sytuacji zachować wszelkie standardy higieny – pisała Magdalena Kuczyńska, mama Filipa i zarazem mieszkanka Opaczy. - Szczerze, to myślałam, że po kilku dniach opadnie im entuzjazm w działaniu, ale bardzo się myliłam. Co tydzień nowa, wielka atrakcja - naprawdę jest super!

Spotkania trwały przez całe wakacje (29.06 – 29.08.2020) w trzech miejscowościach: Komorowie, Michałowicach i Regulach – w strefach rekreacji.

Podczas zabaw dzieci były pod opieką specjalistów.

W tym roku uczniowie nie mieli szansy spędzić zbyt wiele wolnego czasu z koleżankami i kolegami z klasy. Dlatego wychodzimy do nich z ofertą, która pozwoli im nadrobić stracone chwile bez troski szkolnych przerw.



Opaska ratująca życie

– wynalazek z Michałowic!



Niezwykłe osiągnięcie mieszkańca Michałowic! Kacper Orłowski wraz z kolegami z klasy – Kamilem Kośnikiem i Jakubem Twardowskim – stworzyli technologię chroniącą kierowców przed zasypianiem podczas jazdy. Wynalazek osiemnastolatków może uratować tysiące uczestników ruchu drogowego przed wypadkami, śmiercią lub kalectwem.

Liczne nagrody i wyróżnienia za Wasz projekt napa- wają dumą mieszkańców gminy. Czy mógłbyś pokrótce wyjaśnić czytelnikom biuletynu, na czym polega wasz wynalazek?

To opaska wielkości zegarka, monitorująca funkcje życio- we organizmu noszącego – w razie zaśnięcia za kierownicą budzi prowadzącego alarmem dźwiękowym i wibracjami.

Jeden z was był uczestnikiem takiego wypadku, w którym kierowca zasnął za kierownicą. Czy scenar- iusz sukcesu waszego projektu napisało życie?

Rzeczywiście, Kuba miał takie doświadczenie. Kierowca zasnął za kierownicą i wjechał w samochód jego rodziców, gdy całą rodziną jechali na wakacje. To był poważny wypa- dek. Kuba mówił, że ledwo uszli z życiem. Co ciekawe – naj- pierw opracowaliśmy pomysł, a dopiero potem Kuba przy- pomniał sobie o tej sytuacji.

Jak udało wam się dogadać i tak szybko rozpocząć współpracę? Macie po 18 lat, a na opasce widnieje już

wasze logo: KTO. Kośnik, Twardowski, Orłowski. Na- uczyliście z Technikum Mechatronicznego przy ul. Wi- śniowej na Mokotowie mówią, że „świat o tych nazwi- skach usłyszy”.

Po prostu usiedliśmy razem w ławce, mieliśmy wspólne zainteresowania. W pierwszej klasie nasza wychowawczy- ni zaprosiła na lekcję trzech uczniów starszych roczników, którzy opowiadali, jak ich projekty pozwoliły im ominąć egzaminy na studia (za sprawą olimpiad). Postanowiliśmy spróbować stworzyć podobny team. Kuba i Kamil mieli wię- ciej doświadczenia w programowaniu ode mnie. Okazało się jednak, że czasem na świeżo łatwiej jest wymyślić coś odk- rywczego.

Uczyłeś się w szkole podstawowej i gimnazjum w Mi- chałowicach. Jak wspominasz te lata i czy lokalne szko- лы mają jakiś udział w twoim sukcesie?

Te pierwsze 10 lat nauki to wciąż lwia część mojej eduka- cji – na pewno miały znaczący wpływ na mój rozwój. Do- brze wspominam oba etapy: podstawówkę i gimnazjum. Ten



wciąż szukamy inwestora

techniczny zmysł zyskałem właśnie w tamtych latach. Niektóre przedmioty mocno mnie rozwinęły, np. lekcje z panem Zacnym. Zaufałem naszym szkołom i nie żałuję tej decyzji.

A jak przygotowały cię do dalszej edukacji?

Wielu moich rówieśników po szkole podstawowej wybrało warszawskie gimnazja, ze względu na, jak to się mówi, „wyższy poziom” nauczania. Tymczasem nie do końca wszystko zależy od szkoły, ale od własnego zaangażowania. Michałowickie gimnazjum świetnie przygotowało mnie do egzaminów wstępnych do szkół średnich i w ogóle na dalszy etap edukacji. Dostałem się do wymarzonego technikum i to jako jeden z pierwszych na liście. Także w trakcie roku szkolnego zauważyłem, że praktycznie w ogóle nie odstaję od ludzi z tzw. prestiżowych gimnazjów. Miłym zaskoczeniem był fakt, że czasem czułem się nawet lepiej przygotowany.

Co byś polecił młodszemu kolegom, którzy dziś uczą się michałowickich szkołach?

Obecnym uczniom szkół naszej gminy chciałbym przekazać, by dawali z siebie jak najwięcej. Podążajcie za swoimi zainteresowaniami i rozwijajcie je samodzielnie. To jest właśnie ten klucz. Pamiętajcie: jeśli nie włożysz wysiłku, nawet w najlepszej szkole można się słabo uczyć.

Czy mógłbyś doradzić coś tym mieszkańcom naszej gminy, którzy tak jak ty chcieliby w przyszłości pracować w twojej dziedzinie?

Warto się zainteresować elektroniką, mechaniką, programowaniem. Obecnie można nauczyć się wiele z tutoriali na portalu YouTube. Bardzo żałuję, że wtedy nie poświęciłem na to więcej czasu. Te źródła wiedzy są darmowe i szeroko dostępne. Sam z nich korzystam i gorąco polecam taki

rodzaj samodoskonalenia. Mówię czasem: Internet uczy wszystkiego. Wystarczy chcieć. Warto zapisać się na kursy on-line itp.

W przyszłym roku zdasz maturę i pojawi się dylemat: wyjechać czy zostać w Michałowicach. Znasz już odpowiedź?

Na ten moment cieszę się, że mieszkam tutaj. Okolica jest przyjazna, gmina to taka domowa dzielnica. Są tu warunki do rozwoju, 20 minut i jestem w Warszawie, a atmosfera spokoju Michałowic sprzyja twórczości. Wolny czas poświęcam na przygotowanie się do olimpiad, które zapewniają indeks na studia bez egzaminów. Poza tym mam tu bliskich i znajomych, póki co nie myślę o wyjeździe.

A o czym myśli team „KTO”? Nad jakimi projektami pracujecie teraz?

Pracujemy nad 4 projektami. Nie mogę zbyt wiele zdradzić. Jeden z nich dotyczy innowacyjnego sterowania dronami, kolejny, który teraz mocno mnie pochłania, ma cel edukacyjny – umożliwi odbiorcom nauczyć się obsługi drona – takie „zrób to sam” w domu.

Poza tym wciąż szukamy inwestora, który pozwoli nam rozpocząć produkcję opaski. W Internecie trwa na ten cel zrzutka (wystarczy zajrzeć na mój profil na Facebooku).

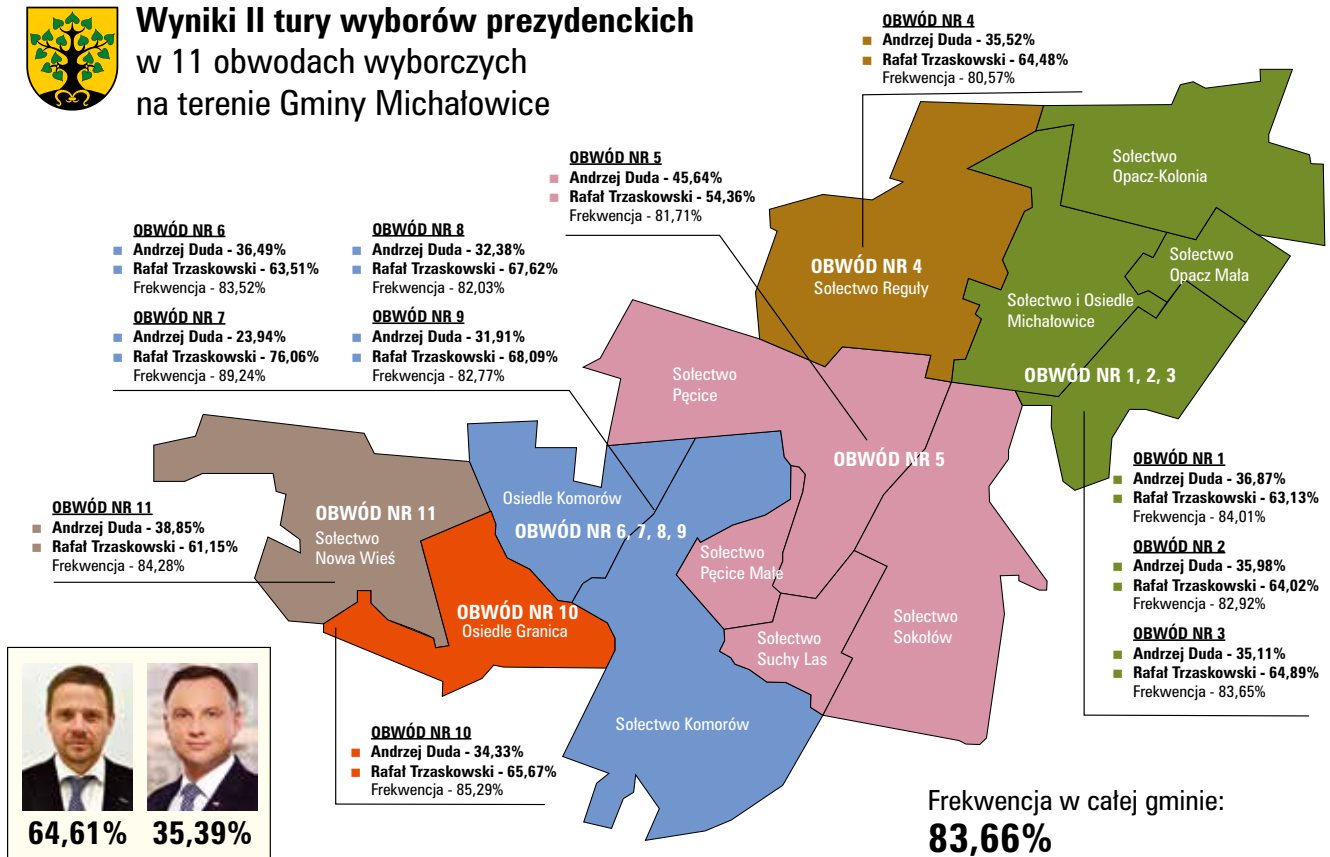
*

Za projekt opaski nastoletni wynalazcy zostali finalistami Olimpiady Innowacji Technologicznych oraz otrzymali nagrodę ministra inwestycji i rozwoju, a także srebrne medale „Młody Innowator 2018/2019” podczas Warszawskiej Międzynarodowej Wystawy Wynalazków.

Wyborcze zwycięstwo mieszkańców gminy Michałowice



Wyniki II tury wyborów prezydenckich w 11 obwodach wyborczych na terenie Gminy Michałowice



„Mówi o nas cała Polska. Nie przesadzam - od rana odbieram telefony z mediów z pytaniem: jak to zrobiliśmy? Odpowiadam krótko: znamy wagę swojej karty wyborczej”.

Tak pisała Małgorzata Pachecka, wójt gminy Michałowice, gdy 29 czerwca nasi mieszkańcy byli stawiani za wzór obywatelskiego zaangażowania w całym kraju.

Jeśli wybory uznaje się za święto demokracji, to można uznać, że w naszej gminie, obchodzi się je bardzo hucznie. Dwukrotnie osiągnęliśmy drugi najwyższy wynik frekwencji wyborczej – nie tylko w skali gmin wiejskich, województwa, ale i kraju (oprócz nadmorskich kurortów wyprzedził nas tylko Wilanów).

I tura wyborów prezydenckich

W I turze wyborów prezydenckich głos do urny wrzuciło 81,24% mieszkańców naszej gminy. Największe poparcie uzyskał Rafał Trzaskowski (46%), natomiast na drugim miejscu znalazł się Andrzej Duda z wynikiem 29,63%.

Najliczniej do urn udali się mieszkańcy Komorowa. Do Obwodowej Komisji Wyborczej nr 7 stawiło się 85,10% mieszkańców uprawnionych do głosowania. Także wyborcy z Nowej Wsi osiągnęli imponujący wynik. Do Obwodowej Komisji Wyborczej nr 11 przybyło 83,33% obywateli. Ale także inne miejscowości stanęły na wysokości zadania (tylko w 4 komisjach frekwencja wyniosła poniżej 80%, co i tak jest wspaniałym osiągnięciem wobec frekwencji w całym kraju).



Kto obsługuje wybory prezydenckie w naszej gminie

Rzadko o tym mówimy, ale warto przypomnieć, kto dla Państwa – mieszkańców – pracuje, abyśmy mogli oddać głos w wyborach (szczególnie przy tak wysokiej frekwencji wyborczej).

Z pośród **108** osób **83** pracowało w **11** obwodowych komisjach wyborczych (jako członkowie, w tym przewodniczący i wiceprzewodniczący).

4 osoby zapewniają obsługę merytoryczną (pełnomocnik arytmetyczny, urzędnik wyborczy, 2 urzędników gminnych) – przygotowują materiały biurowe, umowy, środki ochrony osobistej, materiały dla członków OKW, organizują szkolenia i posiedzenia obwodowych komisji. Do ich obowiązków należy przygotowanie pakietów do głosowania korespondencyjnego, pełnienie dyżurów w dniu wyborów, rozwożenie rezerwy kart do głosowania, udzielają wsparcia merytorycznego z zakresu przepisów wyborczych członkom OKW, przyjmują i dostarczają protokoły z głosowania do KBW



25

osób zapewniło obsługę techniczną.



9

osób przygotowuje lokale wyborcze w świetlicach i szkołach



8

osób (w tym pełnomocnik informatyczny) zapewnia obsługę informatyczną OKW



1

osoba odpowiedzialna za plakatowanie informacji wyborczych na terenie gminy, rozwożenie rezerwy kart do głosowania oraz transport osób z protokołami do KBW



3

pracowników Referatu Spraw Obywatelskich UG, które zapewniają obsługę z zakresu spisu wyborców – przygotowanie spisów wyborców, wydawanie zaświadczeń i pełnomocnictw, pełnienie dyżury w dniu wyborów.





Zwyciężyła gmina Michałowice!

Druga tura wyborów prezydenckich była okazją do pobicia kolejnych rekordów. Gmina Michałowice jest zwyciężcą akcji profrekwencyjnej „Głosujesz? Zyskujesz!” zorganizowanej przez Stowarzyszenie „Metropolia Warszawa” (SMW). Średnia frekwencja w wyborach prezydenckich w naszej gminie wyniosła aż 82,45 proc. (I tura - 81,24 proc., II tura - 83,66 proc.).

Promesa na 50 tys. złotych trafiła na ręce wójt Małgorzaty Paceckiej 16 lipca. Wręczyli ją wspólnie prezydent Warszawy Rafał Trzaskowski oraz Michał Olszewski, prezes Stowarzyszenia Metropolia Warszawa.

„Dziękujemy za osobiste przekazanie nam tej miłej wiadomości. Jeszcze do niedawna, aby wręczyć taką nagrodę, trzeba by dojechać do Podkowy Leśnej. Dzisiaj, cóż – wystarczy wysiąść z WKD w Gminie Michałowice” – mówiła Małgorzata Pacecka.

– Kolejne miejsca zajęły: do niedawna frekwencyjny lider, gm. Podkowa Leśna - średnia frekwencja 81,73 proc. (I tura - 80,93 proc., II tura - 82,53 proc.) i gm. Lesznowola – średnia frekwencja 80,85% proc. (I tura - 79,53 proc., II tura - 82,17 proc.).

Nagroda dla naszej gminy jako dla zwycięzcy akcji po-

chodzi ze składek członkowskich stowarzyszenia, które chciało w ten sposób zmobilizować wyborców ze zrzeszonych w SMW gmin do udziału w wyborach prezydenckich.

Małgorzata Pacecka, wójt gminy Michałowice, zdradziła w liście z podziękowaniami do Michała Olszewskiego, prezesa Stowarzyszenia Metropolia, na co przeznaczona zostanie nagroda:

„Chcemy ją przeznaczyć na nasadzenia wierzby – drzew tak typowych dla mazowieckiego krajobrazu. Nasadzenia będą towarzyszyć Raszynce oraz powstającej wzdłuż niej 2,5-kilometrowej ścieżce rowerowej. Budowę ścieżki realizujemy w ramach i przy dofinansowaniu Zintegrowanych Inwestycji Terytorialnych Metropolii Warszawskiej. Ścieżka prowadzić będzie przez jeden z najpiękniejszych krajobrazowo terenów w naszej gminie. Nowe drzewa będą świetnym dopełnieniem krajobrazu, a jednocześnie trwałym symbolem demokracji”.

Jako mieszkańcy gminy Michałowice wielokrotnie udowodnialiśmy, że demokracja jest dla nas ważna, że potrafimy się zmobilizować, szczególnie jeśli mamy wspólny cel. Możemy być dumni z naszych wspólnych osiągnięć podczas wyborów prezydenckich. Bez względu na kogo głosowaliśmy.

Otworzyliśmy skwer im. Wojciecha Młynarskiego



Otwarcie skweru im. Wojciecha Młynarskiego w Komorowie z pewnością przejdzie do naszej lokalnej historii.

Lejący się z nieba deszcz nie zniechęcił wielbicieli twórczości artysty, którzy przyszli, by wspólne śpiewać, recytować i wspominać Wojciecha Młynarskiego. Uroczystość uświetnili wyjątkowi goście, m.in. prezydent

Warszawy Rafał Trzaskowski, który przyjechał do nas kolejką WKD wraz ze swoim zastępcą Michałem Olszewski. Obecnością zaszczylicili też: Artur Tusiński, burmistrz Podkowy Leśnej oraz wspaniałe artystki związane sercem i historią z naszą okolicą: Maja Komorowska, Magda Umer oraz Adriana Godlewska.

„Wojtek Młynarski w Komorowie zawsze był, a ostatnio był trochę bardziej. Zawdzięczamy to Hance Barlak, prezes

Towarzystwa „Komorowianie” oraz Joli Skrzypczyk, gorącej miłośniczce mistrza słowa, która na nowo zaraziła nas miłością do jego twórczości. Konsekwencją tej naszej miłości i zainteresowania twórczością Wojtka Młynarskiego stało się dzisiejsze wydarzenie – nadanie imienia Wojciecha Młynarskiego skwerowi w Komorowie” – tymi słowami Małgorzata Pachecka, wójt gminy Michałowice otworzyła uroczystość.



Jak dodała pani wójt, skwer przy stacji WKD w Komorowie to najlepsze miejsce na uhonorowanie najbardziej znanego polskiego tekściarza, bo przechodzą tu wszyscy komorowianie w drodze do kolejki i mieszczących się tutaj sklepów.

Podczas czytania fragmentów twórczości Wojciecha Młynarskiego okazało się, że prezydent stolicy Rafał Trzaskowski ma wyjątkowe zdolności oratorskie.

Do Komorowa sprowadziło Rafała Trzaskowskiego jednak nie tylko zamiłowanie do twórczości Wojciecha Młynarskiego i do jazdy kolejką WKD. Prezydent stolicy wręczył naszej wójt list gratulacyjny za zdobycie nagrody 50 tys. zł za najwyższą frekwencję w metropolii warszawskiej.

Wspomnienia przyjaciół artysty

Po części oficjalnej rozpoczęła się artystyczna część imprezy. Pani Magda Umer wspomniała artystę i zainicjowała wspólne śpiewanie piosenką „Jeszcze w zielone gramy”.

„Jestem szczęśliwa, że mogę tutaj być (...). Jestem waszą sąsiadką i przede wszystkim jestem osobą wychowaną przez twórczość Wojtka Młynarskiego. To jeden z najwspanialszych twórców w ogóle (...). On był wielkim wychowawcą i nauczycielem inteligencji powojennej. Dzięki niemu nie poddawaliśmy się w czasach, kiedy bardzo trudno było się nie poddać” – mówiła artystka.

Pani Maja Komorowska wręczyła prezydentowi różę i złożyła mu osobiste podziękowania.

„Wielkie wzruszenie dla mnie, że jestem w Komorowie, wychowywałam się tu z Wojtkiem Młynarskim” – powiedziała pani Komorowska.

Utwór „Jesteśmy na wczasach” zaśpiewał Franek Kamiński, laureat I konkursu piosenki Wojciecha Młynarskiego dla dzieci i młodzieży. Zostały zaprezentowane też tablice z tekstami piosenek artysty, które zawisły na ogrodzeniu przy skwerze, a także prace zgłoszone do projektu plastycznego dla dzieci pod nazwą „Młynarski inspiruje”.

Uczestnicy wydarzenia, którzy przynieśli teksty ulubionych piosenek, mogli wymienić je na okolicznościowe, pamiątkowe t-shirty.

Wojciech Młynarski mieszkał w Komorowie przez 15 lat w latach 1943-1958.



Przyrodnicza odnowa ulic Michałowic i Komorowa

Gmina przeznaczyła 100 tys. złotych na generalną rewitalizację okolic alei Jana Pawła II w Komorowie oraz ul. Szkolnej i Spacerowej w Michałowicach.

Lokalizacja alei Jana Pawła II w Komorowie jest znana nie tylko komorowianom, ale i większości mieszkańców gminy. Chodzi przecież o jedną z najbardziej zielonych alei na terenie naszego samorządu. Dawniej pas zieleni między ulicą Spacerową i Nadarzyńską przeznaczony był na odnogę kolejki EKD do Nadarzyna. Dziś miejsce torów zajmuje ciąg spacerowy – często wybierany jako cel przechadzek.

Gmina przeznaczyła 100 tys. złotych na generalną rewitalizację okolic alei Jana Pawła II, w dokumentach nazwanej skrótowo „nasadzeniami zieleni”. W ramach tych działań wykonane zostaną:

- nasadzenia zieleni i zadbanie o estetykę krajobrazu
- likwidacja słupów telekomunikacyjnych (poprowadzenie okablowania pod ziemią)
- likwidacja słupków granicznych (wraz z rozwiązaniem dojazdu i parkingu na początku al. JP II)
- rozwiązanie dojazdów do posesji przy ul. Spacerowej, ujednoczenie nawierzchni w tych okolicach

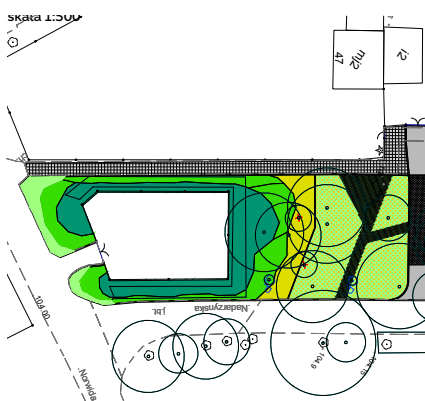
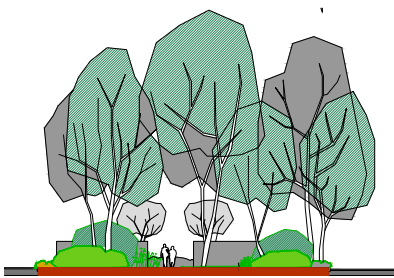
- zagospodarowanie dzikiej zieleni w ciągach poprzecznych
- usunięcie uschniętych krzewów, drzew i konarów
- ujednoczenie „dzikich miejsc parkingowych” dla każdej posesji.

Oprócz wymienionych wyżej zadań podjęte zostaną decyzje i działania dotyczące drzew iglastych, posadzonych przez właścicieli prywatnych posesji, na terenie należącym do gminy.

Potrzebę rewitalizacji ulicy i zatrudnienie do tego architekta krajobrazu zgłosili mieszkańcy Komorowa.

Spotkanie konsultacyjne z mieszkańcami w sprawie rewitalizacji al. Jana Pawła II odbyło się 23 lipca.

W spotkaniu uczestniczyło blisko 50 osób. Architekci, dr Magdalena i Jakub Heciakowie oraz pan Michał Kaczmarczyk, przedstawili dwie wersje koncepcji rewitalizacji tego terenu. Po uwagach zgłoszonych przez mieszkańców powstanie wersja trzecia – uwzględniająca potrzeby komorowian. Prezentowane koncepcje można zobaczyć na stronie internetowej urzędu gminy. Mieszkańcy mieli także możliwość zgłoszenia uwag w formie pisemnej (do 15 sierpnia). Zachęcamy do sprawdzenia wyników konsultacji i ostatecznie wybranej koncepcji na stronie gminy Michałowice.





Gmina planuje podobne działania także w Michałowicach, zlecając wykonanie projektów nasadzeń w pasie ulicy Szkolnej i Spacerowej. W ramach tych prac wykonane zostaną:

- a) inwentaryzacja zieleni, ciągów komunikacyjnych oraz elementów stałych znajdujących się w pasach dróg
- b) pomiary geodezyjne z elektronicznym projektem modelu terenu
- c) zalecenia do wycinki drzewostanu
- d) zalecenia wykonawcze oraz pielęgnacyjne
- e) spotkanie konsultacyjne z prezentacją w formie multimedialnej projektu koncepcyjnego w urzędzie gminy
- f) rewizja projektu koncepcyjnego uwzględniającego uwagi strony społecznej (mieszkańców)
- g) nadzór autorski.

W ramach projektu zieleni ul. Szkolnej w Michałowicach należy nadać ulicy charakter reprezentacyjny i wykonać:

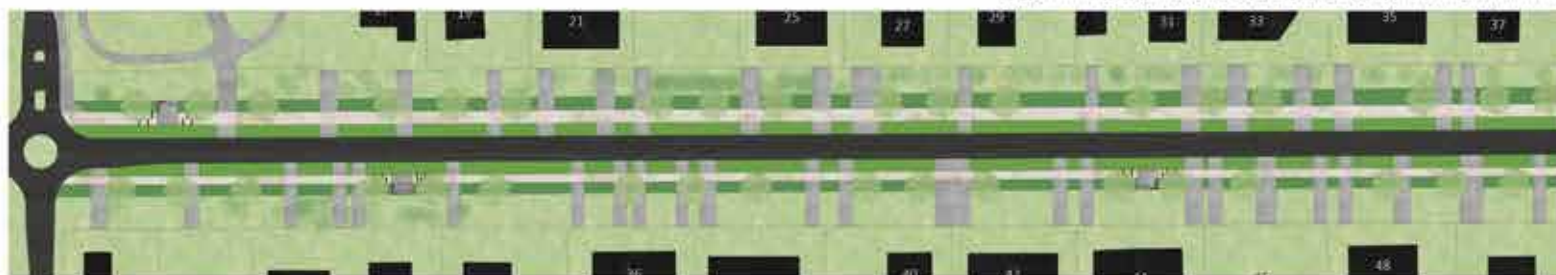
- a) wstępną koncepcję zagospodarowania terenu
- b) projekt zagospodarowania terenu składającego się z części opisowej oraz graficznej
- c) dobór gatunkowy
- d) wymiarowanie
- e) wizualizację
- f) przedmiar robót oraz kosztorys.

W ramach projektu zieleni ul. Spacerowej w Michałowicach należy nadać ulicy charakter rekreacyjny, naturalistyczny i edukacyjny i oraz wykonać:

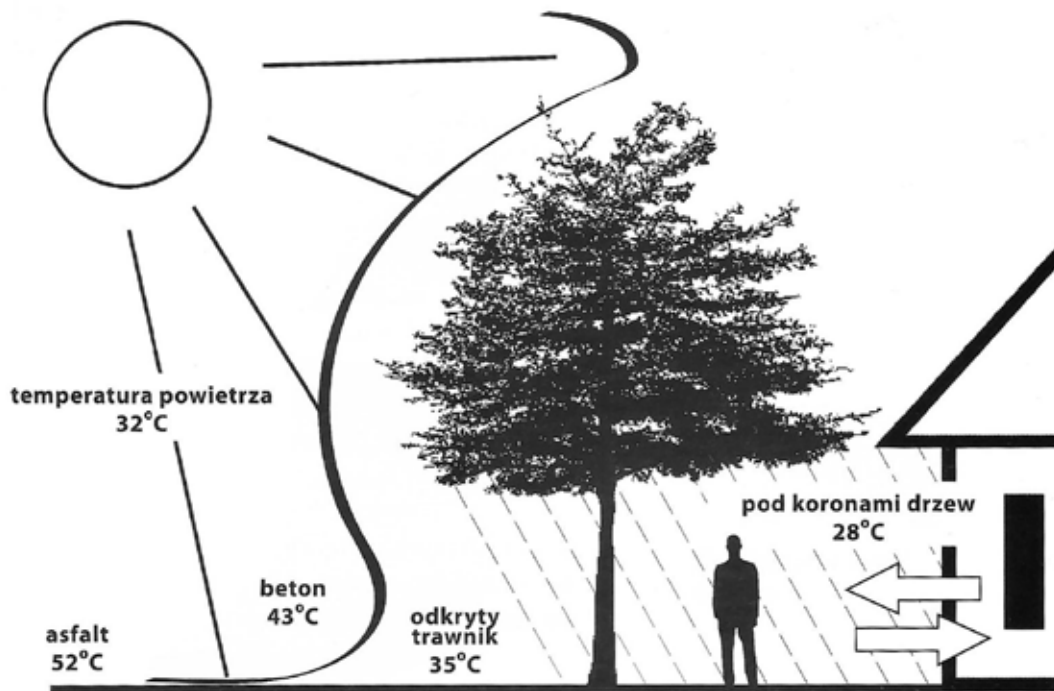
- a) wstępną koncepcję zagospodarowania terenu
- b) projekt zagospodarowania terenu składającego się z części opisowej oraz graficznej
- c) projekt ścieżki edukacyjnej
- d) projekt tabliczek edukacyjnych



SCHEMAT PROJEKTU KONCEPCYJNEGO ZAGOSPODAROWANIA TERENU



ALEJA PLATANOWA - REDUKCJA TEMPERATURY POWIETRZA



Rys. 4. Wpływ drzew na obniżanie letnich temperatur w mieście (Szczepanowska 2008)

- e) projekt oświetlenia ziemnego
- f) zalecenia dotyczące sieci elektrycznych
- g) dobór gatunkowy
- h) wymiarowanie
- i) wizualizację
- j) przedmiar robót oraz kosztorys.

Spotkanie konsultacyjne (ws. rewitalizacji/zieleni przy ul. Szkolnej) odbyło się w michałowickiej szkole podstawowej 4 sierpnia.

Podczas spotkania najbardziej żywym tematem było oddzielenie ruchu rowerowego od pieszego. Piesi podkreślali, że boją się szybkich rowerzystów. – Z drugiej strony jest grupa osób, która zdecydowanie preferuje jazdę po ulicy niż po kostce brukowej, między pieszymi. Czemu tego nie pogodzić? – zastanawiał się radny Jarosław Hirny-Budka i poinformował, że wyszedł z inicjatywą, by niezależnie od modernizacji zieleni zmienić też organizację ruchu na ulicy Szkolnej. Zmiana miałaby polegać na tym, by zamienić istniejący ciąg

pieszo-rowerowy wymalowany farbą na chodniku na zwykły chodnik, ale dopuścić na nim ruch rowerów za pomocą układu znaków.

Gmina przychyliła się do wniosku radnego i przygotuje nową organizację ruchu. Taką decyzję musi jeszcze zaakceptować starostwo.

– To pozwoli dorosłym rowerzystom na jazdę po ulicy na ogólnych zasadach, bez narażania pieszych – tłumaczy Jarosław Hirny-Budka. – Zarazem, jako że Szkolna jest dojazdem do szkoły, a dla wielu mniejszych dzieci jazda po chodniku pozostaje bezpieczniejsza – stąd wniosek o warunkowe zachowanie możliwości jazdy rowerem po chodniku, co byłoby umożliwione przez proponowane oznakowanie. Dzięki temu piesi będą mieli cały chodnik do dyspozycji (a nie tylko jego wąski pasek) i będą mieli na nim bezwzględne pierwszeństwo, a rower będzie gościem – wyjaśnia radny.

Na ulicy Szkolnej powstanie aleja platanowa - te piękne drzewa dodadzą uroku odświeżonej okolicy, a późną wiosną i latem zapewnią ulgę od upałów.

RENU ZIELENI PRZY UL. SZKOLNEJ - WERSJA II

SKALA 1:200





Wyczekiwany Bilet Michałowiczana już dostępny!

Od 1 lipca br. ruszyła sprzedaż biletów WKD, które pozwolą mieszkańcom swobodnie i tanio poruszać się wewnątrz gminy Michałowice, a w przypadku biletów okresowych, także poza jej granicami.

Dzięki nowej umowie, podpisanej 17 czerwca br. przez gminę z WKD przejazdy na linii Nowa Wieś Warszawska – Warszawa Salomea są dostępne za symboliczne kwoty (już od 1,50 zł za bilet dla seniora/ucznia/studenta). Bilety zakupimy w dwóch wariantach czasowych: 12 i 19-minutowych. Za bilet normalny zapłacimy odpowiednio: 2,50 zł (12 min) i 3 zł (19 min). To spora oszczędność względem ceny biletu 19-minutowego (obecna cena to 4,10 zł). Co warto podkreślić, bilet Michałowiczana jest tańszy od najtańszego biletu 20-minutowego oferowanego w warszawskiej strefie 1 i 2 przez ZTM.

Zniżki dla mieszkańców gminy Michałowice

Mieszkańcy regularnie korzystający z kolejki WKD, najczęściej przy dojazdach do szkoły lub pracy, kupując zazwyczaj bilety miesięczne lub kwartalne. Bilet miesięczny wg ta-

ryfy normalnej jest dla nich tańszy o 40 zł, a bilet kwartalny wg taryfy normalnej o 90 zł.

Negocjacje z WKD podjęliśmy z inicjatywy mieszkańców naszej gminy, którym od dawna zależało na łatwym i tanim poruszaniu się kolejką w ramach granic samorządu, jak również na tańszym dojeździe do pracy poza granice gminy – mówi wójt Małgorzata Pachecka. – Cieszymy się, że udało się wprowadzić tak dobre warunki. Wierzę, że dzięki tej umowie część mieszkańców będzie mogła zrezygnować z uciążliwych dojazdów samochodem. Wielu, tania możliwość poruszania się po gminie, pozwoli wreszcie skorzystać z bogatej oferty imprez oraz wydarzeń kulturalnych i sportowych.

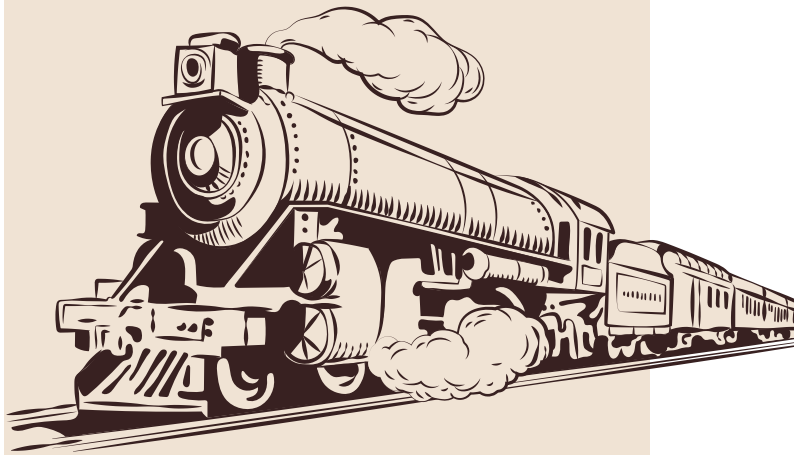
Do skorzystania ze zniżek potrzebne będzie okazanie Karty Mieszkańca Gminy Michałowice, która przysługuje każdemu mieszkańcowi oraz jego dzieciom (by ją uzyskać

wystarczy rozliczyć PIT w miejscu zamieszkania). Powiązanie Biletu Michałowiczana z Kartą Mieszkańca pozwoli ograniczyć gminne dopłaty tylko do finansowania przejazdów jej mieszkańców. Być może ta atrakcyjna oferta zachęci niektórych mieszkańców do rozliczania podatków w naszej gminie, co pozytywnie wpłynie na budżet.

– Cieszę się, że wypracowaliśmy wspólnie z WKD bardzo korzystne rozwiązanie dla naszych mieszkańców – mówi Małgorzata Pachecka, wójt gminy Michałowice. Uzyskaliśmy najlepszą ofertę w ramach kwot, które obecnie przeznaczamy na ten cel. To naprawdę dobra wiadomość dla wielu osób: o potrzebie wprowadzenia takich biletów mieszkańcy mówili mi jeszcze na długo przed rozpoczęciem kadencji na stanowisku wójta. Cieszę się, że udało nam się doprowadzić do celu kolejną inicjatywę mieszkańców! Jednocześnie na karcie miejskiej ZTM można jeździć do Opaczy. Po wprowadzeniu Biletu Michałowiczana podjęliśmy rozmowy z ZTM na temat Biletu Metropolitalnego dla mieszkańców naszej gminy.

„Konsekwentnie dążymy do wzrostu konkurencyjności kolei względem transportu indywidualnego, mając na uwadze zachęcenie jak największej liczby mieszkańców gminy Michałowice do odbywania podróży z wykorzystaniem pociągów WKD” – mówi Michał Panfil, prezes zarządu WKD sp. z o.o. – „Szczególnie zależy nam na tym, aby mieszkańcy gminy mieli zapewniony dogodny, jednakowy dostęp do usług transportu zbiorowego oferowanego przez WKD – bez względu na miejsce, w którym chcieliby rozpocząć podróż, czy byłaby to Opacz, Reguły czy Nowa Wieś Warszawska. W każdym przypadku tego rodzaju podróż odbywać się będzie na relacji wewnątrzgminnej”.

Wydane karty mieszkańca: 2018 – 154 2019 – 1244 2020 – 1739





Do tej pory gmina dopłacała WKD za objęcie Opaczy pierwszą strefą biletową ZTM. Jednak regularne podwyżki cen za tę usługę sprawiły, że początkowo stosunkowo niskie gminne dopłaty do pozostania Opaczy w pierwszej warszawskiej strefie biletowej zamieniają się w spory wydatek. Obecnie to ok. 850 tys. zł rocznie.

Mając na względzie dotychczasowe tempo wzrostu cen za pociągokilometr w 2020 r. I strefa WKD w Opaczy kosztowałaby jeszcze więcej niż teraz, tzn. 1,1 mln złotych rocznie. A w kolejnych latach coraz więcej. Problem w tym, że według szacunków WKD mieszkańcy gminy Michałowice stanowią jedynie ok. 15 proc. wszystkich pasażerów, którzy korzystają z tej oferty.

Dla michałowickiego samorządu oznacza to, że płacił kilkadziesiąt tysięcy złotych za mieszkańców innych gmin, którzy dojeżdżają do Opaczy w ramach biletu na 1 strefę ZTM (warszawską), a potem przesiadają się do swoich aut i dojeżdżają do domów w ościennych gminach.

Pozostałe samorządy, których mieszkańcy korzystają w WKD nie widziały możliwości partycypacji w kosztach stworzenia 2 strefy ZTM (warszawskiej) na linii WKD, przebiegającej przez wszystkie przystanki naszej gminy aż do Nowej Wsi Warszawskiej. W tej sytuacji zasadnym było stworzenie oferty, która obejmie wszystkich mieszkańców gminy.

Taką ofertą jest obowiązujący od 1 lipca Bilet Michałowiczana. Dzięki niemu możemy taniej i sprawnie poruszać się zarówno wewnątrz gminy, jak i w przypadku biletów okresowych na całej linii WKD. W ten sposób nasz samorząd zapłaci tylko za swoich mieszkańców: wynikająca z tego oszczędność pokryje koszty Biletu Michałowiczana. Dostęp do oferty będą mieli zatem wszyscy mieszkańcy naszej gminy na takich samych, równych zasadach.

Bilety są dostępne w kasach WKD od 1 lipca 2020 roku, a docelowo w przyszłości w nowych biletomatach i aplikacjach przeznaczonych do ich kupna.

BILET MICHAŁOWICZANINA

WZORY BILETÓW JEDNORAZOWYCH DLA MICHAŁOWICZANINA
obowiązujące na linii WKD pomiędzy przystankami
NOWA WIEŚ WARSZAWSKA - WARSZAWA SALOMEA

<ul style="list-style-type: none"> Bilety jednorazowe dla mieszkańca Gminy Michałowice ważne 12 minut od momentu skasowania pomiędzy przystankami Nowa Wieś Warszawska - Warszawa Salomea 		
<ul style="list-style-type: none"> Bilety jednorazowe dla mieszkańca Gminy Michałowice ważne 19 minut od momentu skasowania pomiędzy przystankami Nowa Wieś Warszawska - Warszawa Salomea 		
<ul style="list-style-type: none"> Bilety jednorazowe dla mieszkańca Gminy Michałowice ważne 19 minut od momentu skasowania pomiędzy przystankami Nowa Wieś Warszawska - Warszawa Salomea 		
<ul style="list-style-type: none"> Bilety jednorazowe dla mieszkańca Gminy Michałowice ważne 19 minut od momentu skasowania pomiędzy przystankami Nowa Wieś Warszawska - Warszawa Salomea 		
<ul style="list-style-type: none"> Bilety jednorazowe dla mieszkańca Gminy Michałowice ważne 19 minut od momentu skasowania pomiędzy przystankami Nowa Wieś Warszawska - Warszawa Salomea 		

Karta Mieszkańca Gminy Michałowice

Karta Mieszkańca Gminy Michałowice uprawnia jej posiadaczy do bonusów i rabatów na usługi oferowane przez gminę, a także partnerów programu.

Kto jest uprawniony do otrzymania Karty Mieszkańca?

Do jej otrzymania uprawniony jest każdy mieszkaniec gminy Michałowice, który:

Rozlicza podatek dochodowy od osób fizycznych w Urzędzie Skarbowym w Pruszkowie i wskazuje w zeznaniu podatkowym, że jego miejscem zamieszkania jest gmina Michałowice, bez względu na to, czy osiąga dochód.

albo

Rozlicza podatek rolny z tytułu prowadzonego gospodarstwa rolnego i zadeklarował w zgłoszeniu do ubezpieczenia społecznego rolników jako miejsce zamieszkania gminę Michałowice, bez względu na to, czy osiąga dochód.

albo

Korzysta ze świadczeń na podstawie Ustawy z dnia 12 marca 2004 r. o pomocy społecznej.

oraz

Dzieci osób, o których mowa powyżej, wspólnie z nimi zamieszkujące, do ukończenia 18. roku życia, a powyżej 18. roku życia pod warunkiem pozostawania uczniem lub studentem, nie dłużej jednak niż do ukończenia 26. roku życia.

Karta mieszkańca wydawana jest "od ręki" w urzędzie gminy. Aby ją otrzymać należy złożyć wniosek wraz z pierwszą stroną formularza rozliczeniowego PIT za ostatni rok rozliczeniowy.

Należy wypełnić wniosek (www.michalowice.pl/karta-mieszkanca/jak-wyrobic) i złożyć go w urzędzie gminy – punkt Karta Mieszkańca.

Karta Mieszkańca Gminy Michałowice

IMIĘ / NAME

Anna Katarzyna

NAZWISKO / SURNAME

Michałowicka - Regulska

NUMER KARTY / CARD NUMBER

12345/20125



Gmina Michałowice

powiat pruszkowski,
województwo mazowieckie

www.michalowice.pl



Drogi Mieszkańcu,

troska o wspólne środowisko oraz estetykę przestrzeni publicznej powinna być dla nas szczególnie ważna. W czystym i schludnym otoczeniu żyje się lepiej i przyjemniej, dlatego niepokojący jest ostatnio częsty widok zalegających przed posesjami worków z odpadami, czy wystawionych na długo przed terminem odbioru, odpadów wielkogabarytowych. Szczególnie dotyczy to worków z bioodpadami, które zaraz po wykonanych pracach w ogrodzie, wystawiane są na zewnątrz nieruchomości. Pamiętajmy, że otoczenie, w którym żyjemy to nasza wspólna odpowiedzialność.

Przypominam o terminowym wystawianiu odpadów. Należy je gromadzić na terenie swojej nieruchomości i udostępniać w dniu, kiedy są odbierane czyli zgodnie z obowiązującym harmonogramem, który został Państwu dostarczony, jak również jest stale dostępny na stronie internetowej gminy (strona główna – środowisko).

Przypominam też, że zgodnie z zasadami obowiązującymi w naszej gminie, odpady (w pojemnikach, workach) należy wystawiać do godz. 6.00 w dniu odbioru lub wieczorem dnia poprzedzającego odbiór. Odbiór gabarytów ma miejsce raz w miesiącu po uprzednim zgłoszeniu do referatu ochrony środowiska.

Mieszkańcy posiadający altany śmietnikowe powinni je w dniu odbioru odpadów udostępnić. Jeśli już jest altanka to proszę nie wystawiać np. jednego worka na zewnątrz, a reszty pozostawiać w altance, gdyż powoduje to niepotrzebne zamieszanie. Altany śmietnikowe powinny być też dobrze widoczne dla firmy odbierającej odpady, a nie ukryte w gąszczu roślin.

Dbajmy o naszą przestrzeń i środowisko, bo mamy o co dbać. Gmina Michałowice jest jednym z najlepszych podwarszawskich miejsc do życia. Niech zalegające na ulicach śmieci tego nie popsują.

Małgorzata Pachpecka
Małgorzata Pachpecka
Wójt Gminy Michałowice

Rolniku, spełnij obowiązek i weź udział w spisie!

Po zakończeniu żniw rolnicy z całej Polski będą mieli jeszcze jeden bardzo ważny obowiązek do spełnienia. Chodzi o Powszechny Spis Rolny, który potrwa od 1 września do 30 listopada br. Nie trzeba czekać na wizytę rachmistrza – warto spisać się samemu przez Internet lub umówić na spis telefoniczny.

Powszechny Spis Rolny 2020 obejmie wszystkie gospodarstwa rolne w kraju. To najważniejsze badanie polskiego rolnictwa – jego ostatnia edycja odbyła się 10 lat temu. Przygotowania do spisu trwają w całym kraju, również w naszej gminie.

Organizacja spisu w naszej gminie

Spis rolny rozpocznie się we wrześniu, ale intensywne prace przygotowawcze trwają już od dłuższego czasu. Oprócz GUS i Urzędu Statystycznego w Warszawie, który nadzoruje organizację spisu na Mazowszu, do pracy włączył się samorząd lokalny, w tym również nasza gmina. Utworzone zostało Gminne Biuro Spisowe, które odpowiada m.in. za przeprowadzenie naboru kandydatów na rachmistrzów, organizację gminnego punktu spisowego oraz popularyzację spisu w naszej gminie.

Jednym z najważniejszych zadań Gminnego Biura Spisowego jest przeprowadzenie rekrutacji rachmistrzów spisowych. Kandydaci do pracy w naszej gminie mają obowiązek odbyć odpowiednie szkolenie zakończone egzaminem. Osoby, które zdadzą egzamin z najlepszymi wynikami w gminie, w październiku rozpoczną pracę w terenie.

Dlaczego TRZEBA i WARTO się spisać?

Udział w spisie rolnym jest obowiązkowy. Osoby uchylające się od tego obowiązku zgodnie z ustawą o statystyce publicznej mogą podlegać odpowiednim sankcjom. Rolnicy nie mają zresztą powodów do unikania spisu: pytania dotyczą wyłącznie danego gospodarstwa i prowadzonej produkcji. Nie ma też pytań o wysokość dochodów rolnika, tylko o ich strukturę.

Z punktu widzenia każdego rolnika warto sobie uświadomić, że Powszechny Spis Rolny – jako badanie obejmujące wszystkie gospodarstwa rolne w kraju – jest jedynym źródłem informacji pozwalającym na ocenę stanu polskiego rolnictwa. Dzięki niemu możemy zdiagnozować bieżącą sytuację, ale też zaobserwować zmiany, jakie zaszły na przestrzeni ostatnich 10 lat w strukturze i działalności gospodarstw rolnych.

Zebrane podczas spisów rolnych dane są wykorzystywane przez instytucje rządowe i samorządowe – w tym również przez naszą gminę. Dzięki tym danym możemy podejmować działania wspierające naszych rolników na poziomie lokalnym. Tym samym poprzez udział w spisie rolnicy pośrednio zyskują realny wpływ na zmiany zachodzące w najbliższym otoczeniu.

POWSZECHNY
SPIS ROLNY
1.09.–30.11.2020

Spiszmy się,
jak na rolników
przystało!



Wejdź na spisrolny.gov.pl



GUS | Powszechny
Spis Rolny 2020

Nie można też zapominać o korzyściach płynących ze spisu w kontekście unijnej polityki rolnej. Jak każde państwo UE, Polska jest zobowiązana do przeprowadzenia spisu rolnego co 10 lat i w podobnym okresie, co inne państwa członkowskie. Chodzi o to, aby zebrane dane były porównywalne dla całej Unii. Jest to ważne przy kształtowaniu wspólnej polityki rolnej, czyli np. ustalaniu dopłat dla rolników.

Jakie będą pytania?

W spisie rolnym będą zbierane dane dotyczące m.in.: położenia i powierzchni gospodarstwa, produkcji ekologicznej, rodzaju użytkowanych gruntów, upraw, zużycia nawozów, pogłowia zwierząt gospodarskich, rodzaju budynków gospodarskich, a także wkładu pracy w gospodarstwo rolne użytkownika i członków jego gospodarstwa domowego oraz pracowników najemnych. Warto zawnoczu przygotować niezbędne dokumenty i mieć je przy sobie podczas wypełniania formularza.

Formularz spisowy ma formę elektroniczną i liczba pytań będzie zależeć od działalności gospodarstwa. Jeśli dany rolnik ogranicza się do produkcji na własne potrzeby i ma niewiele upraw czy inwentarza żywego, to będzie musiał odpowiedzieć na mniej pytań niż użytkownik dużego gospodarstwa o zróżnicowanej strukturze produkcyjnej.

W razie wątpliwości co do treści czy zakresu pytań należy się skontaktować z infolinią spisową: **22 279 99 99**.

Zachowaj list od prezesa GUS!

Każdy użytkownik gospodarstwa rolnego otrzyma jeszcze przed rozpoczęciem Powszechnego Spisu Rolnego list podpisany przez prezesa Głównego Urzędu Statystycznego. Oprócz informacji skierowanej do odbiorcy o ciężącym na nim obowiązku spisania się, list zawiera ważne informacje potrzebne do logowania w aplikację spisowej. Dlatego pismo prezesa GUS należy zachować - przynajmniej do momentu pomyślnego zakończenia samospisu internetowego.

Najlepiej przez Internet – w domu lub w naszym urzędzie

Samospis internetowy to kluczowa metoda spisowa i o niej w pierwszej kolejności powinni pomyśleć rolnicy. Jest to metoda wygodna, ponieważ spisać się można samodzielnie w domu przez komputer lub telefon z dostępem do Internetu, w dogodnym dla siebie momencie. W obecnej sytuacji samospis internetowy ma tę wielką przewagę nad bezpośrednią rozmową z rachmistrzem, że nie wymaga kontaktu z osobami z zewnątrz.

Dla rolników, którzy nie posiadają komputera lub telefonu z dostępem do Internetu, planowane jest przygotowanie na

czas spisu Gminnego Punktu Spisowego, w którym będzie można się spisać samodzielnie.

Jeśli rolnik z jakichś ważnych powodów nie może lub nie chce spisać się przez Internet, powinien zadzwonić na infolinię spisową i spisać się przez telefon.

Rachmistrze w terenie

Jeśli rolnik nie skorzysta z żadnej z obu wspomnianych opcji (Internet lub telefon), może spodziewać się wizyty rachmistrza terenowego. Rolnicy powinni pamiętać, że w takim przypadku nie będą już mogli odmówić udzielenia odpowiedzi i przełożyć spisu na inny termin.

Rachmistrz będzie miał przy sobie specjalny identyfikator wydany przez Urząd Statystyczny w Warszawie. W razie wątpliwości można zweryfikować tożsamość rachmistrza dzwoniąc na infolinię spisową: **22 279 99 99**.

Dane będą bezpieczne

Zebrane podczas spisu dane chronione są tajemnicą statystyczną: pod żadnym pozorem, nawet na wniosek organów ścigania, nie można ujawniać jednostkowych danych podanych w trakcie badań realizowanych na rzecz statystyki publicznej. Obowiązek zachowania tajemnicy jest nałożony na wszystkich rachmistrzów i pracowników statystyki publicznej.

Spis rolny ważny dla nas wszystkich

Spis rolny jest wydarzeniem o dużym znaczeniu, również dla osób niemających z rolnictwem czy wsią wiele wspólnego. Epidemia koronawirusa przypomniła nam, jak ważne jest zapewnienie bezpieczeństwa żywnościowego. To przecież w głównej mierze rola rolnictwa. Warto więc wspierać spis rolny, nawet jeśli nie jesteśmy rolnikami i nie bierzemy udziału w spisie. Można to zrobić chociażby poprzez udostępnianie informacji o Powszechnym Spisie Rolnym 2020 na swoim profilu w mediach społecznościowych.

Do aktywnego wspierania promocji spisu rolnego zachęcamy zwłaszcza te osoby, które są zaangażowane w życie naszej społeczności lokalnej i udzielają się w organizacjach, kołach i grupach działających w naszej gminie. Dzięki swojej aktywności i bogatej siatce kontaktów mogą docierać z najważniejszymi informacjami o spisie rolnym do naszych rolników i ich rodzin.

PODSTAWOWE INFORMACJE O POWSZECHNYM SPISIE ROLNYM 2020

Czas trwania: 1 września – 30 listopada 2020 r., dane zbierane wg stanu na 1 czerwca 2020 r.

Metody spisowe:

- 1) samospis internetowy, jeśli ktoś nie posiada odpowiedniego sprzętu lub Internetu, powinien skorzystać z Gminnego Punktu Spisowego w naszym Urzędzie
- 2) infolinia,
- 3) spis przez telefon,
- 4) wywiad bezpośredni z rachmistrzem terenowym (rachmistrze rozpoczną pracę 1 października 2020 r.).

Infolinia spisowa: 22 279 99 99

Więcej informacji o Powszechnym Spisie Rolnym 2020: <https://spisrolny.gov.pl/>

Szczegółowe informacje znajdują Państwo na naszej stronie internetowej:

<https://bip.michalowice.pl/urzad-gminy/informacje/powszechny-spis-rolny>

Najmłodsza aleja w naszej gminie

W tym roku świętujemy bardzo ważną, 30. rocznicę pierwszych wyborów samorządowych w Polsce. W związku z tym nazwaliśmy wytyczony trakt spacerowy nazwą „Aleja Samorządu Terytorialnego”. Chodzi o drogę powstałą w listopadzie 2019 roku w wyniku posadzenia 170 lip na części działek ewid. 616/3 i 616/8 w Regulach. Lipy utworzyły aleję spacerową, będącą częścią planowanych w miejscowości Reguły terenów rekreacyjnych. Aleja będzie wizytówką gminy na kolejne dekady i upamiętnieniem 30-lecia samorządu. Nazwa została zaakceptowana przez sołtysa sołectwa Reguły.

Taka nazwa dla ścieżki jest podziękowaniem za trud społeczników i samorządowców włożony w rozwój gminy Michałowice. Dzięki ich wspólnej pracy i zaangażowaniu mieszkańców w ciągu trzech ostatnich dekad nasza mała ojczyzna przeszła potężną i pozytywną transformację.



Na powyższej wizualizacji zobrazowaliśmy Aleję Samorządu Terytorialnego w nie tak dalekiej przyszłości.

Rodzinny Spacer przy Stawach w Pęcicach

20 czerwca przy Stawach w Pęcicach odbył się wyjątkowy spacer zorganizowany przez Stowarzyszenie ABC oraz Gminę Michałowice.

Miejsce na niecodzienny spacer dosłownie i w przenośni „za płotem”. 60 ha stawów, grobli i przyrody, która na Stawach Pęcickich niepodzielnie króluje. A do tego taka zwykła ciekawość – jak tam jest?

Spacer połączony był z grą terenową, która nawiązywała do lokalnej fauny i flory oraz historii naszej gminy. Uczestnicy, zarówno dorośli, jak i dzieci, podążali wytyczonym szlakiem, a po drodze mogli się zapoznać ze specjalnie przygotowanymi tablicami informacyjnymi o historii Stawów w Pęcicach i mieszkańcach oraz roślinności tego terenu. Gospodarze stawów postanowili pozostawić je na stałe i udostępnić dla przybywających.





Nowy sołtys Michałowic-Wsi

10 sierpnia 2020 r. mieszkańcy Michałowic-Wsi w wyborach uzupełniających wybrali sołtysa. Został nim Tomasz Malinowski.

Konieczność przeprowadzenia wyborów w trakcie trwania kadencji 2019-2024 wynika ze złożonej rezygnacji przez dotychczasową sołtys Adrianę Król – Popiel. Niestety, nie mogła w dalszym ciągu pełnić tej funkcji, gdyż zmieniła miejsce zamieszkania. Jednak nadal jest mieszkanką naszej gminy.

Zebranie wyborcze odbyło się w szkole w Michałowicach. Uczestniczyło w nim 37 mieszkańców. Prowadziła je sekretarz gminy, Anna Fabisiak – przewodnicząca zebrania. Natomiast spośród mieszkańców wybrano wiceprzewodniczącego, został nim Andrzej Sawicki oraz sekretarza – Piotra Ćwiertniewskiego. Do przeprowadzenia wyborów konieczne było powołanie komisji wyborczej. W jej skład weszli: Marcin Kaczorowski, Sławomir Ozimek oraz Sebastian Pawlak.

Tomasz Malinowski był jedynym zgłoszonym kandydatem. Oddano 36 głosów. 33 osoby poparły jego kandydaturę, 1 była jej przeciwna, natomiast 2 głosy były nieważne.

Tomasz Malinowski mieszka w Michałowicach – Wsi od 15 lat. Jest żołnierzem w stanie spoczynku. Ma wiele pasji. Największą jest żeglarstwo i wszelkie aktywności sportowe związane z wodą.

Od ponad 10 lat wspierał sołtys i radę sołecką w ich licznych działaniach, nie będąc jej członkiem. Razem z nim organizowano pierwsze spływy kajakowe, rodzinne podchody czy wspólne biesiadowanie przy ognisku. Był inicjatorem zorganizowania turnieju pn. „Szachy Wikingów” oraz wspólnego budowania łódki canoe przez mieszkańców sołectwa. Przez wiele lat był wiceprezesem Stowarzyszenia Trenerów i Instruktorów Kajakarstwa. Wspierał działania nie tylko miejscowości, w której mieszka, ale także Opaczy-Kolonii i osiedla Michałowice.

Podczas zebrania wyborczego obecna była dotychczasowa sołtys, Adriana Król – Popiel. Swoje podziękowania skierowała do mieszkańców, którzy bardzo wspierali ją podczas pełnienia tej funkcji, jak również angażowali się w życie miejscowości. Bez ich aktywności, jak podkreśliła, samej nie udało by się dokonać aż tak wielu rzeczy. Pogratulowała nowo wybranemu sołtysowi, przekazując mu tabliczkę z napisem „SOŁTYS”.

Mieszkańcy natomiast podziękowali byłej sołtys za wszystko co zrobiła dla Michałowic-Wsi. Miejscowość przez ostanie 10 lat zmieniła się nie do poznania. Jej energia i chęć działania udzielała się wielu z nich. Zawsze mogli liczyć na jej pomoc i wielkie serce. Na pożegnanie otrzymała od nich piękny bukiet kwiatów.

Jeszcze raz gratulujemy nowemu sołtysowi Tomaszowi Malinowskiemu, życząc mu wielu sukcesów oraz zadowolenia z pełnienia tej funkcji. Powodzenia!



Stwórzmy razem Bazę Przedsiębiorców!

Kupuj lokalnie – wspieraj swój region i sąsiadów.

Wychodząc naprzeciw potrzebom przedsiębiorców z gminy Michałowice, jak i konsumentów ich usług, tworzymy na stronie internetowej gminy Bazę Przedsiębiorców.

Trudne czasy pandemii pokazały, że potrafimy sobie pomagać (redakcja biuletynu poleca tekst „Prawdziwych przyjaciół poznaje się w gminie” o obywatelskim wsparciu, jakie mieszkańcy okazali osobom prywatnym i małym firmom w trakcie okresu tzw. lockdownu GBI/ nr 2/2020).

Dzięki Bazie Przedsiębiorców łatwiej będzie nam wszystkim, a w szczególności nowym mieszkańcom i przyjezdnym, wyszukać oferty, lokalizacje i dane adresowe gminnych firm. Bazę podzieliliśmy na poszczególne kategorie, które będą poszerzane zgodnie z sugestiami mieszkańców :

- Sklepy
- Catering & Restauracje
- Budownictwo & Remonty
- Uroda
- Zdrowie
- Rękodzieło
- Edukacja
- Pozostałe

Zapraszamy przedsiębiorców do wypełnienia formularza i dodania swoich firm do bazy: www.michałowice.pl/bazapredsiębiorcow



Rady na odpady – recykling to nie wszystko

Tym razem w cyklu „Rady na odpady” prezentujemy wytyczne Referatu Ochrony Środowiska przy Urzędzie Gminy Michałowice. Zachęcamy do skorzystania z zasady strategii 5R, która może pomóc w zarządzaniu odpadami w gospodarstwie domowym.

Problem odpowiedniej segregacji odpadów występuje nie tylko u nas, ale na całym świecie. Generujemy coraz więcej śmieci, co przyczynia się do dewastacji środowiska naturalnego. Czy istnieją metody na zmniejszenie ilości śmieci oraz zbudowanie zrównoważonej gospodarki odpadami?

Na pewno ciężko jest ograniczyć ilości odpadów w dzisiejszych czasach, w dobie dynamicznego postępu technologicznego, kiedy to popyt na wszelkiego rodzaju dobra konsumpcyjne stale rośnie. Niestety, również w przypadku produktów, głównie z gałęzi elektroniki, można spotkać się ze zjawiskiem skróconego cyklu ich życia. To dodatkowo napędza produkcję nowych sprzętów i ich sprzedaż. Taka kolej rzeczy powoduje, że zużyte urządzenia trafiają na wysypiska w o wiele krótszym czasie, niż miało to miejsce jeszcze kilkadziesiąt lat temu.

Niewątpliwie w całym procesie gospodarowania odpadami, mającym na celu redukcję ich ilości, dużą rolę odgrywa recykling. Jednak to nie wszystko. Tu znaczącą rolę odgrywa także strategia 5R, na którą składają się poszczególne zasady:

Refuse (odmawiaj) – w myśl tej zasady rezygnujemy z niepotrzebnych rzeczy czy też produktów, które zostały wyprodukowane ze szkodą dla środowiska, np. nie bierzemy ulotek, w sklepie rezygnujemy z plastikowych torebek czy plastikowych jednorazowych opakowań itp.

Reduce (ograniczaj) – tę ideę uważa się za jedną z ważniejszych. Opiera się ona na redukcji i ograniczaniu produkcji odpadów. Aby ta zasada, jak i wszystkie następane

została spełniona my wszyscy musimy mieć świadomość o narastającym problemie nadmiernej produkcji rzeczy, które są nabywane w sposób nieprzemyślany. Aby realizować tę zasadę, wystarczy, że podczas każdego zakupu zastanowimy się, czy dana rzecz jest nam rzeczywiście niezbędna oraz z jakiego tworzywa i w jakich warunkach została wykonana.

Reuse (używaj ponownie) – w myśl tej zasady należy ponownie wykorzystać produkty, które ma się już w posiadaniu. Jeśli w obecnej postaci nie znajdują już zastosowania, być może można je wykorzystać do nowej funkcji. Przykładów działania według tej zasady jest wiele, np. wykorzystanie szklanej butelki jako wazonu, oddanie lub wymiana nienoszonej już przez nas odzieży innym osobom, zachowanie i wykorzystanie słoików po przetworach do przechowywania sypkich produktów, np. ryżu, orzechów, bakalii czy innych produktów spożywczych.

Recycle (segreguj, przetwarzaj) – czyli segregacja i poddawanie odpadów procesowi recyklingu. Coraz więcej osób i firm segreguje odpady zgodnie z wytycznymi, dzieląc je na podstawowe: papier, plastik czy szkło. Dzięki segregacji dajemy „odpadowi” tzw. drugie życie, np. papier można przetwarzać aż sześciokrotnie.

Rot (kompostuj) – to przetworzenie odpadków organicznych na cenny nawóz, który możemy wykorzystać w naszych ogrodach.

Zasada 5R to wielkie korzyści dla środowiska naturalnego. Dzięki niej Ziemia może stać się mniej zanieczyszczona, a większość produktów zostać przetworzona czy wykorzystana ponownie. Trudno jednoznacznie ocenić, czy wprowadzenie tych zasad w różne sfery życia okaże się złotym środkiem na problemy z odpadami. Z pewnością przyczyni się do zmniejszenia ich ilości a to już pierwszy krok w dobrą stronę.

Wodołapacz – nasze wsparcie dla środowiska

Mieszkańcy otrzymali gminne dotacje na domowy system wychwytywania deszczówki.

Program „Wodołapacz” wystartował 10 sierpnia, a wnioski można było składać do 15 września. „Wodołapacz” od początku cieszył się dużym zainteresowaniem mieszkańców, co bardzo pozytywnie świadczy o ich świadomości ekologicznej. „Wodołapacz” dedykowany jest właścicielom przydomowych ogródków. Jest prostym programem dotacyjnym do zakupu małych instalacji deszczowych.

– Wielu mieszkańców podczas składania wniosków bardzo chwaliło tę inicjatywę – mówi Dorota Zglińska, odpowiedzialna za przyjmowanie dokumentacji do programu „Wodołapacz”. – Część z nich podkreślała, że to świetny program w kontekście informacji o suszy, jaka występuje

w naszym regionie – dodaje przedstawicielka Urzędu Gminy Michałowice.

Każdy wnioskodawca może otrzymać do 900 zł zwrotu środków wydanych na elementy przydomowego systemu do zatrzymania i wykorzystania wód opadowych.

Do 7 września wpłynęło 230 wniosków, czyli o 30 więcej niż przeznaczona na ten cel pula. Jeśli środki w budżecie przeznaczone na ten cel nie zostaną w pełni wykorzystane, bądź część wniosków zostanie odrzucona, np. z powodu nieuzupełnienia ich na czas lub też wnioskodawca zrezygnuje z dotacji, wówczas dotacja będzie udzielana kolejnym osobom z listy rezerwowej, które złożyły kompletny, prawidłowo wypełniony wniosek.

Szczegóły programu dostępne na stronie internetowej: www.wodolapacz.michalowice.pl





Pamiętamy o orłętach pęcickich

W niedzielę, 26 lipca, w Pęcicach odbył się 54. Rajd „Po kamienistej drodze” pielęgnujący pamięć o bohaterach pokolenia '44 i 91, harcerkach i harcerzach, żołnierzach Armii Krajowej, którzy polegli 2 sierpnia 1944 r. w bitwie pod Pęciami.

Dla mieszkańców gminy Michałowice coroczne obchody wydarzeń z 1944 roku stanowią czas refleksji i zadumy. To wydarzenie, organizowane w okresie wakacyjnym, kiedy w szczególności cieszymy się wolnością, przypomina ile krwi naszych przodków przelano, byśmy mogli żyć w wolnej Polsce.

Chodzi o grupę powstańców z IV Obwodu Ochota AK, którzy w nocy z 1 na 2 sierpnia 1944 r. wyruszyli z Warszawy do Lasów Chojnowskich, w celu przegrupowania się i dozbrojenia. W drodze z Reguł do Pęcic napotkali patrol niemiecki. Dało to początek bitwie. Toczyła się ona wzdłuż drogi prowadzącej do pęcickiego pałacu, jak i w parku przypałacowym. Przewaga techniczna i pozycyjna była po stronie Niemców. 91 powstańców straciło życie. Część zginęła w walce, innych rozstrzelano po zakończeniu bitwy i pochowano w zbiorowym grobie. W 1946 r., z inicjatywy rodzin poległych i zamordowanych, dokonano ekshumacji ciał. Na miejscu mogiły powstał pomnik-mauzoleum. Pomnik do dziś jest symbolem męczeństwa bohaterów, którzy polegli walcząc o naszą ojczyznę.

Honory dla bohaterów

Tegoroczna uroczystość patriotyczna rozpoczęła się od Mszy świętej w intencji pomordowanych powstańców warszawskich i poległych w bitwie pod Pęciami. Nabożeństwo odprawiono w miejscowym kościele parafialnym. Po nim nastąpił przemarsz uczestników uroczystości pod pomnik-mauzoleum.

Dalszą część uroczystości poprowadził płk. rez. Lech Pietrzak. Wprowadzono asystę honorową. Nastąpił przemarsz kampanii honorowej, przy towarzyszącym jej rytmie werbliści. Odśpiewano hymn narodowy „Mazurek Dąbrowskiego”, do którego chętnie przyłączali się obecni uczestnicy.

Podczas ceremonii przy pomniku-mauzoleum w przemówieniu Małgorzata Pachecka, wójt gminy Michałowice, podkreśliła, że uroczystość w Pęcicach jest wyrazem pamięci:

Pamięć zawdzięczamy rodzinom poległych oraz pani Krystynie Serwaczak, która wraz z Klubem PTTK „Varsovia” stworzyła Rajd „Po kamienistej drodze” – także trwały pomnik powstańczy. To miejsce żywej historii o bardzo aktualnym przesłaniu, które brzmi: Nigdy więcej wojny!

Ponadto przemówienia wygłosili: poseł Zdzisław Sipiery, który również odczytał list od Prezesa Rady Ministrów, Mateusza Morawieckiego oraz Krzysztof Rymuza, starosta powiatu przuszkowskiego.

Orłęta Pęcickie

Po raz drugi przyznano Medale „Orzeł Pęcicki”. Są one przyznawane za kultywowanie w społeczeństwie, a szczególnie wśród młodzieży, pamięci o bitwie pęcickiej i Powstaniu Warszawskim. Ceremonii wręczenia medali dokonali: przewodnicząca Kapituły Medalu Małgorzata Pachecka, wójt gminy Michałowice i członek Kapituły Włodzimierz Majdewicz, wiceprezes Oddziału Stołecznego PTTK. Tym razem to wyróżnienie otrzymali: Irena Cesarz, Ewa Woroszyło, Bernard Malinowski, Paweł Rajski, płk. Lech Pietrzak.

Najważniejszym elementem uroczystości było odczytanie Apelu Poległych, przygotowanego przez organizatorów imprezy we współpracy z Ministerstwem Obrony Narodowej. Apel Poległych odczytał por. Maciej Kałaska z 32. Wieliszewskiego Dywizjonu Raketowego Obrony Powietrznej im.



gen. bryg. Gustawa Konstantego Orlicz-Dreszera. W czasie apelu wymieniono imiona, nazwiska i pseudonimy ponad 70 żołnierzy, którzy zginęli w Pęcicach, w tym również tych, którzy związani byli z VII Obwodem „Obroża” (Pruszków, Piastów, Ursus). Po tej części nastąpił moment składania wieńców przed pomnikiem Orłąt Pęcickich.

Kwiaty przed pomnikiem złożyli szacowni goście: rodziny pomordowanych w bitwie pod Pęcicami, powstańcy warszawscy, przedstawiciele władz państwowych, delegacje kombatanckie, przedstawiciele Wojska Polskiego i służb mundurowych, reprezentanci samorządu powiatowego i gmin ościennych, delegacje sołectw, przedstawiciele prywatnych firm, a nade wszystko organizatorzy uroczystości – władze samorządowe gminy Michałowice oraz przedstawiciele Oddziału Stołecznego PTTK (reprezentanci Klubu „Varsovia” oraz jego młodzieżowej sekcji).

Dziękujemy za udział w uroczystości wszystkim obecnym, za oprawę wojskową składamy wyrazy uznania na ręce dowódcy 32. Wieliszewskiego Dywizjonu Rakietowego Obrony Powietrznej im. gen. bryg. Gustawa Konstantego Orlicz-Dreszera – ppłk. Grzegorza Konkiela. Pododdziałem honorowym Wojska Polskiego dowodził por. Marcin Zagubień.

Uroczystość zakończyło wspólne wysłuchanie i odśpiewanie pieśni patriotycznych.





Objazd – zwieńczenie rajdu

Zwienczenie 54. Rajdu „Po kamienistej drodze”

28 lipca 2020 r., w ramach obchodów 76. rocznicy bitwy pod Pęcicami, zostały złożone wieńce na grobach poległych w boju pęcickim oraz osób kultywujących pamięć o tym wydarzeniu. W skład delegacji weszli: Roman Żuchowski – kierownik Referatu ds. Kultury w gminie Michałowice, Jerzy Pamrów – prezes Klubu PTTK „Varsovia”, Daniel Wolborski – członek Klubu PTTK oraz nauczyciel historii w ZSO Komorów, przedstawiciele młodzieży gminnej: Franciszek Majerowicz, Jakub Michna, Maksymilian Warmuz. Delegacja odwiedziła i złożyła wieńce na następujących grobach:

Cmentarz na Żbikowie (Pruszków)

Krystyna Serwaczak (1930-2016) – ur. w 1930 r. we Lwowie, inicjatorka i w dużej mierze wykonawczyni corocznego Rajdu „Po kamienistej drodze” do Pęcic. Punktem w jej życiu, który zadecydował o późniejszej działalności, był kwiecień 1946 r. Pani Krystyna była wtedy świadkiem ekshumacji ciał poległych w bitwie pod Pęcicami żołnierzy. Uczestniczyła także w uroczystości odsłonięcia pomnika-mauzoleum w Pęcicach. Ten monument miał być wyrazem hołdu dla poległych w bitwie rodaków, walczących o naszą wolność. W późniejszych latach Krystyna Serwaczak próbowała wytrwale i skutecznie utrwalac pamięć o poległych tam żołnierzach. W 1966 r. powstał założony przez nią Klub Turystyczno-Krajoznawczy PTTK „Varsovia”. Już w następnym roku Klub PTTK „Varsovia” zorganizował przy współpracy z Komitetem Rodzicielskim poległych żołnierzy pierwszy Rajd „Po kamienistej drodze”. Dzięki rajdowi idea upamiętnienia bitwy została osiągnięta, mimo oporu i niechęci ze strony komunistycznych władz. Pani Serwaczak, jako

KVARSOVIA
KLUB



KRYSZYNA SERWACZAK

autor grafiki: Adam Dziedzic

była harcerka, zawsze dbała zarówno o dobre przygotowanie obchodów, jak i o aspekt wychowawczy dla młodszych pokoleń. Zmarła 28 października 2016 r. w Pruszkowie.

Cmentarz w Pruszkowie przy ulicy Komorowskiej

Honorata Zawadzka (1931-1944) – urodzona w Pruszkowie. Działała w konspiracji jako łączniczka w Szarych Szeregach w VII Obwodzie AK „Obroża”. 2 sierpnia 1944 r., w trakcie boju pod Pęcicami, została ciężko ranna. Udało się ją przetransportować do pobliskiego szpitala na „Wrzesinie” w Pruszkowie. Niestety nie udało się jej uratować. Zmarła 3 sierpnia 1944 r., mając zaledwie 13 lat.

Mirosław Włostowski ps. „Marlicz” (1928-1944) – ur. 14 sierpnia 1928 r. w Warszawie. Łącznik w Szarych Szeregach w VII Obwodzie AK „Obroża”. W trakcie bitwy pod Pęcicami 2 sierpnia 1944 r., po postrzale Honoraty Zawadzkiej, „Marlicz” pochylił się nad nią i otrzymał serię z karabinu w brzuch. Zmarł dzień później po przeprowadzonej operacji w szpitalu w Pruszkowie. Rodzina Mirosława dowiedziała się o jego śmierci od pielęgniarki, która napisała list do matki jego.



Cmentarz parafialny w Nadarzynie

Zygmunt Jan Augustyniak (1925-1944) – ur. 25 kwietnia 1925 r. w Warszawie. W trakcie Powstania Warszawskiego był strzelcem w IV Obwodzie „Grzymała” (Ochota) Warszawskiego Okręgu Armii Krajowej. W nocy z 1 na 2 sierpnia wycofywał się razem ze swoim oddziałem ze stolicy w stronę Lasów Sękocińskich i Chojnowskich. Uczestnik boju pęcickiego. Niestety, jeszcze tego samego dnia, wraz z trzema towarzyszami został złapany przez Niemców koło miejscowości Strzeniówka – wszyscy zostali rozstrzelani. Jego ciało zostało ekshumowane w 1947 r. i spoczywa w zbiorowej mogile upamiętniającej żołnierzy poległych w 1939 r.

Cmentarz Wilanowski w Warszawie

Wieniec został złożony przy kamieniu położonym tuż przy cmentarzu, a upamiętniającym walki w ramach Powstania Warszawskiego na Wilanowie – w nocy z 18 na 19 sierpnia roku 1944 tzw. grupa odsieczy, dowodzona przez podpułkownika Mieczysława Sokołowskiego ps. „Grzymała” (w grupie tej byli uczestnicy bitwy pod Pęciami), przystąpiła do ataku na pozycje niemieckie (celem było przebicie się na Sadybę), w trakcie którego zginął dowódca i został pochowany na cmentarzu w Wilanowie.

Cmentarz Bródnowski w Warszawie

Eugeniusz Stefan Muszyński ps. „Michał” (1925-1944) – ur. 3 stycznia 1925 r. Przed wojną ukończył 2 klasy gimnazjum przy ul. Świętokrzyskiej, a w trakcie wojny pracował jako kierowca. Żołnierz IV Obwodu Ochota Armii Krajowej „Grzymała”, poległ w bitwie pod Pęciami 2 sierpnia 1944 r. Ekshumowany w roku 1946 i przeniesiony do grobu rodzinnego.

Cmentarz Wawrzyszewski w Warszawie

Tadeusz Feliks Zieliński ps. „Czarny” lub „Kogut” – ur. 18 maja 1927 r. w Warszawie. Jak sam wspominał, był wychowywany przez rodziców w wartościach patriotycznych od najmłodszych lat. Do konspiracji wstąpił w 1941 r., mając 14 lat. Stał się członkiem Szarych Szeregów. Przechodził liczne szkolenia np. w tzw. Szkołach Bojowych. W 1944 r. został przeniesiony do Grup Szturmowych (jedna z grup Szarych Szeregów). 1 sierpnia 1944 r. jego pluton (pluton 438 – osłona sztabu Komendy IV Obwodu) miał zostać przeniesiony z IV Obwodu (Ochota) AK do Batalionu „Zośka” na Woli. Było na to jednak zbyt mało czasu, więc ostatecznie zostali z żołnierzami IV Obwodu AK, dowodzonego przez podpułkownika Mieczysława Sokołowskiego ps. „Grzymała”. Tadeuszowi Zielińskiemu udało się przeżyć bój pod Pęciami. Doszedł do Lasów Chojnowskich razem z „Grzymałą”, dalej prowadził działalność partyzancką. Do Warszawy wrócił na stałe w styczniu 1945 r. Po wojnie został awansowany na podpułkownika Wojska Polskiego. Z zawodu był lekarzem psychiatrą i założył pierwszy w Polsce Oddział Leczenia Odwykowego. Wspierał także działalność Klubu PTTK „Varsovia”. Pomagał w odświeżaniu historii i odnajdywaniu osób. Uczestniczył także przez wiele lat w Rajdach „Po kamienistej drodze”. Odczytywał apel poległych podczas uroczystości. Warto pamiętać o nim i jego zasługach dla Polski. Zmarł w Warszawie 16 grudnia 2016 r. Podczas składania wieńca obecny był pan Włodzimierz Majdewicz, wiceprezes Oddziału Stołecznego PTTK.



Cmentarz Powązkowski (Stare Powązki) w Warszawie

Kazimierz Adam Graba-Łęcki ps. „Kazik” – ur. 27 października 1927 r. Do 1935 r. rodzina Kazimierza mieszkała w Krynicy i przeniosła się do stolicy, kiedy jego ojciec został wiceprezydentem Warszawy (będzie nim do 1939 r.). Podpułkownik Waclaw Graba-Łęcki walczył u boku Józefa Piłsudskiego w Kompanii Kadrowej, Legionach. W czasie wojny Kazimierz wraz z siostrą Hanną wstąpili do konspiracji. W momencie wybuchu powstania „Kazik” był strzelcem w plutonie 400 IV Obwodu AK Ochota. W trakcie bitwy pod Pęciami został złapany przez hitlerowców i rozstrzelany 2 sierpnia na terenie parku pałacowego. Ekshumowany w 1946 r., został przeniesiony do grobu rodzinnego na Powązkach.

Była to pierwsza tego typu akcja w gminie Michałowice, ale mamy nadzieję, że będzie ona odbywać się co roku, by pamiętać o poległych w walce z okupantem o wolną Polskę przetrwała próbę czasu.

Pieśni powstańcze integrują pokolenia

W piątek, 31 lipca, w klimatycznym lasku brzozywym przy kościele w Komorowie, mieliśmy okazję do wspólnego śpiewania pieśni związanych z Powstaniem Warszawskim.

Na tę okazję członkowie Towarzystwa Przyjaciół Miasta Ogrodu Komorów KOMOROWIANIE przygotowali specjalnie wydany śpiewnik. Dzięki temu mieszkańcy dołączyli do śpiewania, a ich głos niejednokrotnie łamał się od wzruszenia podczas wykonania powstańczych pieśni. Na wydarzenie przybyli, oprócz seniorów, także reprezentanci gminnej młodzieży, co radowało starszych mieszkańców, mocno związanych z Powstaniem Warszawskim – jeśli nie pamięcią, to żywymi opowieściami ich rodziców.

W tego typu wydarzeniach chodzi właśnie o przekazywanie pamięci. Pieśni nie umierają, tak jak pamięć o ich pierwszych wykonawcach.

„Dziękujemy Andrzejowi Jarzyńskiemu za przygotowanie tego wydarzenia, za ciekawy wybór repertuaru do śpiewania. To było miłe spotkanie z refleksją” – mówi Hanna Barlak, prezes towarzystwa.

To już druga edycja tego ciekawego wydarzenia. Jak deklarują jego twórcy – za rok możemy się spodziewać kolejnego spotkania z piosenką powstańczą.



Sportowe mistrzynie z Nowej Wsi



Koszykarki z UKS Nowa Wieś walczą o finał mistrzostw Polski.

UKS Nowa Wieś już dwunasty sezon reprezentuje naszą gminę w kobiecej koszykówce, działa przy Zespole Szkolno-Przedszkolnym w Nowej Wsi i odnosi imponujące sukcesy.

W sezonie 2019/2020 w rozgrywkach WOZKoszWM i PZKosz nasz klub wystawił drużyny, które walczyły w trzech kategoriach wiekowych. Najstarsza to II Liga Kobiet, potem Juniorka młodsza U18K oraz Kadetka U16K.

Najmłodsze zawodniczki z klas 1-3 Szkoły Podstawowej w Nowej Wsi nie biorą jeszcze udziału w rozgrywkach rangi mistrzowskiej.

W sezonie 2019/2020 nasza drugoligowa drużyna odniosła historyczny sukces zajmując, III miejsce w rozgrywkach WOZKoszWM. Tegoroczne rozgrywki były bardzo emocjonujące, wcześniej mistrzostwo zapewniła sobie drużyna ÓSEMKA Body Move Skierniewice, natomiast dopiero ostatnia kolejka i mecz w Sokołowie zdecydował o kolejności na podium. Końcowa kolejność rozgrywek:

ÓSEMKA Body Move Skierniewice

MPKK SOKOŁÓW S.A. SOKOŁÓW PODLASKI

UKS Nowa Wieś

Postawa drugoligowej drużyny UKS Nowa Wieś była dla wielu niespodzianką. Przypomnijmy, że spośród 12 drużyn biorących udział w rozgrywkach po fazie grupowej do grupy mistrzowskiej nasze dziewczyny awansowały z I miejsca.

III miejsce w rozgrywkach WOZKoszWM II Ligi Kobiet w sezonie 2019/2020 jest wielkim sukcesem naszej drużyny, to nagroda za wieloletnią sumienną i systematyczną pracę.

Trudne czasy dla koszykówek

Gratulacje należą się przede wszystkim zawodniczkom oraz trenerom : p. Cezaremu Grzelakowi i p. Annie Adamczewskiej.

12 marca 2020, w chwili przerwania rozgrywek spowodowanych wybuchem epidemii koronawirusa, tylko nasza drugoligowa drużyna rozegrała wszystkie mecze.



Cały sportowy świat dotknęła nowa sytuacja, zdecydowana większość organizacji sportowych podjęła decyzję o zakończeniu rozgrywek, a o końcowej kolejności drużyn decydowała tabela rozgrywek z dnia przerwania.

Sezon 2019/2020 to także 6. miejsce w kategorii juniorek młodszych U18K. Drużyna w obecnym składzie grała po raz pierwszy. Wierzymy, że wytrwała praca przyniesie progres.

Ten nietypowy sezon jeszcze się nie zakończył, drużyna kadetek U16K nadal walczy o finał mistrzostw Polski. Po rozegraniu bardzo dobrego sezonu drużyna była pewna awansu do ćwierćfinału MP, jednak decyzja PZKosz o dokończeniu rozgrywek U16K i ograniczeniu liczby drużyn, biorących udział w finale, Mistrzostw Polski spowodowała wyjątkową i bez precedensu sytuację.

Z chwilą przerwania rozgrywek nasza drużyna zajmowała II miejsce w tabeli i była pewna awansu. Jednak

wbrew woli większości klubów, biorących udział w rozgrywkach U16K, które w maju z obawy o zdrowie zawodniczek nie zdecydowały się na granie, Zarząd WOZKoszWM podjął uchwałę o „dograniu zaległych meczów”. Decyzja ta doprowadziła do wywrócenia tabeli. Drużynie, która nie rozegrała żadnego z czterech zaległych spotkań, ale wyraziła wolę gry przyznano walkowery i z szóstego miejsca przesunięto na drugie premiowane finałem MP.

W końcu czerwca, w wyniku protestów trenerów, zawodniczek i rodziców, Zarząd WOZKoszWM podjął decyzję o Turnieju barażowym dla czterech najlepszych drużyn tegorocznych rozgrywek, który wyłoni finalistów.

– Jest to krok w dobrym kierunku, jednak naszym zdaniem podstawą wyłonienia uczestników turnieju barażowego powinna być tabela z dnia przerwania rozgrywek – mówi Arkadiusz Młyński, opiekun koszykarek z Nowej Wsi.

Klub z historią

– W dwunastoletniej historii klubu przeszliśmy wszystkie szczeble rozgrywek koszykówki dziecięco – młodzieżowej. Projekty wychowawczo sportowe są tak samo ważnym elementem w pracy klubu, jak i udział w rywalizacji sportowej – tłumaczy Cezary Grzelak, trener koszykarek. – Nasze działania nie byłyby możliwe bez wsparcia i przychylności Gminy Michałowice, rodziców i kibiców z panią wójt Małgorzatą Pachecką na czele – dodaje trener.

Nasze najbliższe plany to obóz szkoleniowy od 17 do 26 sierpnia w Nowej Wsi, którego zadaniem będzie przygotowanie drużyny kadetek do walki o awans do mistrzostw Polski oraz przygotowanie zawodniczek do sezonu 2020/2021.

Turniej barażowy o awans do finałów mistrzostw Polski odbędzie się w Żyrardowie w dniach 27-29 sierpnia. Przed koszykarkami z UKS Nowa Wieś i trenerami, Cezarym Grzelakiem i Anną Adamczewską, trudne zadanie. Trzymamy mocno kciuki za nasze zawodniczki.



Komorów – kolebka talentów polskiej koszykówki

Trener Grzegorz Tomaszewski tworzy w Komorowie prawdziwą kopalnię sportowych talentów. – Nie byłoby tego wszystkiego, gdyby nie wsparcie i dobra współpraca z gminą Michałowice – mówi.

UKS Akademia Koszykówki Komorów to prawdziwa kuznia talentów. W sali gimnastycznej przy komorowskim liceum, hartują się najzdolniejsi adepci koszykówki.

Kto choć trochę interesuje się koszykówką, ma pojęcie czym jest prestiżowa szkoła koszykówki w Cetniewie. Już sam fakt, że z całej Polski przyjmuje się rocznie tylko 5 adeptów, stanowi wielkie wyzwanie. Wśród miłośników kosza mówi się, że Cetniewo to przysłowiowa gra o wszystko. Prawdziwa szansa na bycie wybitnym koszykarzem międzynarodowej klasy.

Tym ciekawszy jest fakt, że w tym roku, na pięciu chłopców przyjętych przez ekspertów z Cetniewa, troje z nich zdobywało umiejętności właśnie w komorowskiej szkole koszykówki. To Filip Kowalczyk, Janusz Ratowski i Jakub Łaniewski. Ich zdolności wyróżnia także trener Grzegorz Tomaszewski, który spodziewa się, że ta szansa zaprowadzi jego adeptów do wymarzonych karier w sporcie zawodowym.

Skoczmy za sobą w ogień

Gdy Filip Kowalczyk grał w szeregach reprezentacji woj. mazowieckiego, pierwszy raz w historii drużyna naszego województwa zdobyła złoto (2020). Jak mówi trener, Filip potrafi grać zespołowo, co wyróżnia go na tle innych chłopców w tym wieku. – Mało jest takich jak on koszykarzy podających, asystujących, potrafiących grać dla dobra całego zespołu, a nie tylko na siebie.

Jak zaznacza trener, po udziale w Lidze Młodzieżowej Mistrzów Koszykówki komorowska drużyna na 32 zespoły jest w czołówce (w kategorii rocznika 2006). Za to sam Filip w statystykach europejskich zajmuje 3. miejsce wśród najlepszych rozgrywających.

Drużyna sporo podróżuje po świecie, choćby dlatego, że gra w Europejskiej Lidze Mistrzów. Sekretom sukcesu komorowskiej szkoły koszykówki są mecze-spotkania z najlepszymi zespołami w Europie. – Dzięki temu wiemy, jak się rozwijać względem najwybitniejszych – komentuje trener i zarazem podkreśla, że najważniejsze jest zbudowanie relacji z młodzieżą i indywidualny kontakt oparty na wzajemnym zaufaniu. „Jednego jestem pewny – nasza grupa skoczyłaby za sobą w ogień”.

Sam zaznacza, że w Polsce poziom koszykówki jest niższy niż w krajach, które na ten sport przeznaczają olbrzymie nakłady. – Dzięki wsparciu gminy, jesteśmy jedynym klubem



w Polsce, który szkoląc dzieci, może zaoferować im granie w Lidze Mistrzów, w dwóch najlepszych rocznikach z 16 najlepszych drużyn w Europie. Możemy rozwijać młode talenty i dawać im lepszą przyszłość. Już same podróże po różnych krajach są dla młodych sportowców bardzo rozwijające – dodaje trener Tomaszewski.

Zresztą te podróże to często początek dłuższej drogi. Zdolni uczniowie Grzegorza Tomaszewskiego robią dziś międzynarodowe kariery (m.in. Kuba Karwowski w USA).

UKS Akademia Koszykówki Komorów tworzona jest przez ludzi, którzy sami w niej zaczęli.

„Nasza grupa trenerów to nasi wychowankowie. To ludzie, którzy kochają tę pracę, mają świetny kontakt z młodzieżą, potrafią motywować młodych do walki o swoje, są z nimi życzliwi. Jesteśmy postrzeleńcami, mamy fiola na punkcie koszykówki, ale nie zapominamy o nauce – wiele z naszych talentów to także wybitni uczniowie”.

Gdy z powodu koronawirusa sale gimnastyczne były puste w ciągu dnia, młodzi adepci chcieli spędzać całe dnie na grze.

Klasa Mistrzostwa Sportowego

W związku z działalnością szkoły Grzegorza Tomaszewskiego, przy komorowskim liceum gmina Michałowice zdecydowała się stworzyć Klasę Mistrzostwa Sportowego. To niezwykła okazja dla wybitnych i młodych adeptów koszykówki. Przed uczniami klasy o tym profilu stoi ogromne wyzwanie – 13 godzin treningów i 3 lekcje wychowania fizycznego w tygodniu. Mimo tak wielu treningów, wciąż obowiązywać ich będzie normalny program zajęć – każdy z nich może wybrać indywidualny kierunek nauczania, zbliżony do swoich zainteresowań. W komorowskim liceum są to kierunki: humanistyczny, matematyczno-fizyczny, matematyczno-geograficzny oraz przyrodniczy.

– Prosiłam nauczycieli o wyrozumiałość dla tych uczniów – mówi Małgorzata Głodowska. – Nie wymagam, żeby im

pobłażali, bo nie tędy droga. W końcu przygotowujemy ich do matury. Każdy z nich wybierze odpowiednie dla siebie rozszerzenie i będzie musiał je zrealizować. Mamy jednak świadomość, że często już w piątek będą wyjeżdżać na mecze, a wracać późno w niedzielę. W poniedziałek czeka ich kolejny trening. Muszą znaleźć czas na odrobienie zaległości w nauce. To wymaga wytrwałości i solidności.

Jednak dyrektor Głodowska nie martwi się o licealistów-sportowców, bo jak sama mówi, zostawia ich w dobrych rękach Grzegorza Tomaszewskiego, trenera i nauczyciela wychowania fizycznego. – Aż miło popatrzeć, jak nasi uczniowie zmieniają się pod wpływem zajęć z Grzegorzem Tomaszewskim. Pamiętam metamorfozy, gdzie uczniowie z trudnych domów i rodzin wychodzili na prostą dzięki jego naukom – dodaje zastępca dyrektora Edyta Pająk.

Samorząd wspiera sportowców

– Dostrzegamy wybitne dokonania sportowe młodzieży w naszej gminie – mówi Małgorzata Pachecka, wójt gminy Michałowice. – Klasa Mistrzostwa Sportowego to nasza reakcja na ich niezwykle osiągnięcia. Zwiększamy szanse naszych uczniów na spełnienie marzeń zawodowo-sportowych.

Klasa Mistrzostwa Sportowego powstała na mocy rozporządzenia Ministra Edukacji Narodowej z 2017 roku. Liczba uczniów zależy od możliwości zrekrutowania uczniów o tym samym poziomie sportowym. W roku szkolnym 2020/2021 klasa liczy 14 osób (13 chłopców i 1 dziewczyna).

Subwencja na ucznia Klasy Mistrzostwa Sportowego jest zwiększona i wynosi w 2020 r. 13 256 zł (na ucznia LO w klasie normalnej – 6628 zł).

Gmina Michałowice dzieli się kosztami, jakie generuje prestiżowa klasa sportowa z UKS Koszykówka Komorów. Dodatkowo samorząd zobowiązał się do zapewnienia posiłków uczniom tej klasy (wysokokaloryczne potrawy) oraz sfinansowania strojów na mecze.



Sportowe przebudzenie mieszkańców



Po czasach przymusowego odosobnienia mieszkańcy gminy Michałowice wspólnie pracują nad formą.

Sportowe inicjatywy lokalnego samorządu cieszą się coraz większą popularnością. Mieszkańcy aktywnie i regularnie uczestniczą w zajęciach z instruktorami. Już teraz planują udział w zawodach, a nawet wzięli udział w wyjazdach biegowych. Bez wątpienia sport pełni tu funkcję integrującą lokalną społeczność.

A jest w czym wybierać: to wypadki rowerowe, biegi, szybkie marsze, ale też wspólne spacery lub chodzenie z kijami do nordic walking.

Dodatkowo sportowcy wzięli udział w akcji zbiórki krwi.

W trakcie wakacji prowadzono rywalizację Endomondo pt. „Aktywne lato w Gminie Michałowice”. W trzech rywalizacjach łącznie wzięło udział około 100 osób. Kategorie to: jazda na rowerze; chodzenie/marsz/spacer; bieg.

Wójt gminy Michałowice zaprasza chętnych, aby dołączyli do grupy aktywnych mieszkańców!

Zajęcia nordic walking dla seniorów. Odbywają się w każdy czwartek o godzinie 10. Start przed urzędem.

Treningi biegowe dla początkujących. Odbywają się w każdą środę. Zbiórka na parking w Suchym Lesie.

Treningi biegowe dla zaawansowanych biegaczy. Odbywają się w każdy wtorek na bieżni przy SP Michałowice.

Akcja „Aktywne lato” potrwa do 10 września.



Wystawa „Przejście”

– Andrzej Antoni Pilich w sercach komorowian.



Od soboty, 1 sierpnia, w podziemiach kościoła w Komorowie możemy obejrzeć wystawę pt. „Przejście”.

Oficjalne otwarcie wystawy komorowskiego artysty zgromadziło wielu wielbicieli jego sztuki, a także społeczników-kontynuatorów jego największego dzieła – wielkiego udziału w procesie integracji i rozbudzeniu zaangażowania obywatelskiego wśród mieszkańców Komorowa.

O potężnym talencie artystycznym zmarłego w 2017 roku sąsiada komorowian świadczy liczba jego profesji. O Andrzeju Pilichu można śmiało powiedzieć, że był współczesnym człowiekiem renesansu. To ceniony typograf, ilustrator, twórca znaków graficznych. Opracował graficznie i wykonał okładki do około trzech tysięcy tytułów. Zaprojektował i wykonał blisko 500 szczególnie uroczystych podziękowań, dyplomów i listów. Trafiły do najwybitniejszych postaci polskiej historii m.in.: Władysława Bartoszewskiego, Krzysztofa Pendereckiego, Tadeusza Mrożka czy Jana Pawła II. Oprócz tego Andrzej Pilich znany był ze swoich grafik artystycznych, w których najwięcej poświęcił abstrakcji. Pisał też scenariusze do spektakli. Artysta miał także dar zjednywania ludzi – lokalnie znany ze swojego zaangażowania w integrację mieszkańców gminy Michałowice. To właśnie przez ostatnie 20 lat pracy poświęcił na rzecz swojej małej ojczyzny – Komorowa.

Andrzej Pilich znany jest jako współzałożyciel Grupy Rapsodycznej i ważnych stowarzyszeń: Kulturalny Komorów, Towarzystwa Przyjaciół Miasta Ogrodu Komorów – KOMOROWIANIE oraz fundacji „Miejsce”.

„Przejście” do przeszłości

Podczas wystawy celebrowano rocznicę Powstania Warszawskiego. Poległych powstańców uczczono minutą ciszy. Do powstania nawiązują też prace artysty prezentowane na wystawie „Przejście”.

Odbyła się także licytacja charytatywna, na którą przeznaczono dwa obrazy Andrzeja Pilicha.

Wystawa powstała z inicjatywy Lidii Pilich (żony zmarłego artysty). Jak podkreśliła Hanna Barlak w internetowym wpisie na stronie Towarzystwa Przyjaciół Miasta Ogrodu Komorów, „do realizacji wydarzenia włączyło się wiele osób dając wyraz, jak Andrzej był ważną osobą w komorowskiej społeczności. Mogliśmy wysłuchać wspomnień o Artyście jak i posłuchać muzyki, którą zapewnił Witek Blaszczyk, korzystając z zasobów talentów muzycznych Komorowa i okolic. A nad całością wydarzenia i ekspozycją prac miał dowodzenie Wojtek Irmiński – dziękujemy!”.

Nie zabrakło podziękowań ze strony Małgorzaty Pacheckiej, wójt gminy Michałowice, która podkreślała, jak ceni pracę komorowian, włożoną w stworzenie „tak dopracowa-



nego wydarzenia”. Pani wójt wspomniała również o znaczeniu małżeństwa Pilichów dla lokalnej społeczności:

„Lidię i Andrzeja Pilichów znam od kiedy tutaj mieszkam. W zasadzie nie pamiętam Komorowa bez ich obecności. Ostatnio wiele się mówi o wolności (i słusznie). Oni, Lidia i Andrzej, w ramach swojej wolności (bo przecież nikt ich nie przymuszała) i z własnej woli, zaoferowali mieszkańcom Komorowa swoje talenty; Andrzej – talent doskonałego grafika, a Lidia – energią, pomysłowość i kulturę tekstu pisanego – z dbałością o słowo, z rozważą, a czasem z tupetem, ale zawsze w sposób przemyślany. W duecie stworzyli wiele inicjatyw i wydarzeń. Dzięki między innymi ich działaniom poczuliśmy się wspólnotą Komorowa. To także Oni wnieśli w nasze życie kulturę wysoką; tutaj na miejscu, jakby na przekór przekonaniu, że obcowanie ze sztuką wysoką musi wiązać się z podróżą do Warszawy” – wspominała Małgorzata Pachecka.

Jak informowała pani wójt, na wystawie można zobaczyć m.in. grafiki z serii „Katyń-Smołeńsk” odkryte w pracowni po śmierci Artysty. Wstrząsające prostotą przekazu i formy. Całość dopełniają pastele z widokami Komorowa oraz scenografia stworzona z prac i grafik użytkowych Andrzeja Pilicha, w tym winiet lokalnych periodyków, kart pocztowych i okolicznościowych itp.

Pięć wystaw w dwa lata

Tegoroczna wystawa zaczyna dwuletni proces przypomnienia i podsumowania twórczości Andrzeja Pilicha. W miniony weekend odbyła się pierwsza z planowanych pięciu wystaw.

„Każda będzie poświęcona innemu okresowi życia artysty. Każdą wystawę pokażemy w trzech różnych przestrzeniach. Złożą się one na retrospektywną całość” – mówił dr Wojciech Irmiński, kurator wystawy.

W ten sposób zaprezentowane zostaną różne dokonania tego komorowianina. „Naszym celem jest pokazanie jego ścieżki twórczej oraz prospołecznej i głęboko humanistycznej postawy – pokazanie drogi, która kończy się Przejściem” – wyjaśnia kurator.

Co ciekawe pierwsza wystawa dotyczy ostatnich lat twórczości Artysty. Wystawa mieści się w dolnym kościele i będzie ją można oglądać we wszystkie niedziele sierpnia po mszach.

Serdecznie zapraszamy do obejrzenia ekspozycji i zapoznania się z folderem informacyjnym „Przejście – życie i twórczość Andrzeja Adriana Pilicha”, wydanym przez gminę Michałowice.



Kino plenerowe

– rozrywka w czasach pandemii



Za nami kolejny sezon letniego kina „pod chmurką”. Filmowe piątki okazały się udanym i bezpiecznym spotkaniem z kulturą.

Letnie kino plenerowe na dobre zagościło w naszej gminie. Kolejna edycja seansów na wolnym powietrzu była w tym roku szczególnie. Dla wielu mieszkańców była to jedyna okazja do obejrzenia filmu na dużym ekranie od początku roku.

W trakcie długiego okresu lockdownu kina i teatry oraz inne miejsca działalności kulturalnej były zamknięte. Nie wszyscy decydują się korzystać z nich teraz – kiedy stosuje się w nich surowe wymogi sanitarne. Być może dlatego seanse cieszyły się sporą frekwencją.

Na miłośników kina czekały: duży dmuchany ekran, wygodne leżaki i doborowa obsada filmów oraz towarzystwo mieszkańców z różnych miejscowości naszej gminy.

Wśród repertuaru znalazły się filmy rodzinne („Zegar czarnoksiężnika”; „Paddington 2”), sensacyjne („Pasażer”), komedie („Za jakie grzechy, dobry Boże”) czy thrillery („Kod Dedala”). Hitem okazał się seans nawiązujący do lokalnej historii, czyli „Młynarski. Piosenka finałowa”. To dokumentalny portret znanego artysty, który mieszkał w Komorowie.

Seanse odbyły się w różnych miejscowościach naszej gminy. Były to: Michałowice, Komorów, Reguły, Granica. Wszystkie 8 filmów można było zobaczyć nieodpłatnie, a liczbę miejsc kontrolowano poprzez wcześniejsze zapisy. Podczas projekcji należało nosić maseczki, co miało zabezpieczyć przed zarażeniem głównie osoby starsze. Cieszymy się, że nie stanowiło to przeszkody dla filmowych spotkań.

Otrzymaliśmy wiele pozytywnych komentarzy od mieszkańców, którzy zdecydowali się skorzystać z tej oferty kulturalnej. Filmy wyświetlano od 10 lipca do 28 sierpnia.

Sponsorem seansów „pod chmurką” była gmina Michałowice.

Kiermasz rękodzieła i rzemiosła

Kolorowy kiermasz w Regułach staje się symbolem lata w naszej gminie.

Kiermasz przy urzędzie gminy w Regułach przyciąga wielu mieszkańców, pragnących wesprzeć rękodzielników w czasach trudnych dla małych biznesów.

Jarmark to nie tylko zakupy, ale też świetna atmosfera, szansa do spotkań towarzyskich, rozmów z twórcami i obcowania z lokalną sztuką.

Na miejscu uderzała moc kolorów – stragany, jak na starych rynkach, ożywiły okolice kilkakrotnie. Pierwszy kiermasz odbył się 27 czerwca, kolejny 10 lipca, a zwieńczenie sezonu zakupów na świeżym powietrzu zaplanowano na 29 sierpnia.

Lokalni artyści w naszych domach

Na jarmarku mogliśmy zobaczyć ciekawą biżuterię, zamówić ubranie u prawdziwego krawca, czy porozmawiać z bartnikiem o pszczołach. Mogliśmy kupić oryginalne prace naszych gminnych, i nie tylko, artystów i rękodzielników. Wśród ponad 30 stoisk pojawiły się m.in. : piękna biżuteria, makramy, sznurkowe koszyki, torby na laptopa, szydełkowe serwetki, ręcznie malowane filiżanki, zabawki, ubranka dla dzieci, ale też nietuzinkowe tekstylia, aspirujące do ekstrawaganckiej mody z wybiegów znanych projektantów. Ze sztuki klasycznej dużym zainteresowaniem cieszyły się : ceramika, obrazy olejne i akwarele oraz ozdoby wnętrz.

Lokalny samorząd jest nie tylko patronem tego wydarzenia. W prace nad kształtem kiermaszu rękodzieła i rzemiosła zaangażował się Referat Kultury, traktując tę imprezę jako okazję do promowania lokalnej sztuki. Gmina Michałowice zapewniła wystawcom promocję wydarzenia, łącznie z opracowaniem plakatu reklamującego kiermasz. Ponadto to udostępnia namioty wystawiennicze, zapewnia przenośne sanitariaty, prąd oraz butelkowaną wodę mineralną.

Wspieramy wcześniaki

Dodatkowo można było wspomóc akcję „Ośmiorniczki dla wcześniaków”. Ręcznie dziergane ośmiorniczki umieszczone są w inkubatorach wcześniaków i imitują maluchom pępowinę, dając poczucie bezpieczeństwa i uspokajając. Za zebrane podczas Kiermaszu pieniądze zostaną wydziergane ośmiorniczki, które trafią do szpitali. Akcja łączy w sobie pomoc dzieciom ze wsparciem dziewczynek.

W widocznym miejscu, na „stole przedsiębiorców”, mogliśmy zapoznać się z ofertą lokalnych firm. Dla uczestników kiermaszu niektórzy ufundowali prezenty – np. kody rabatowe na zakupy kosmetyków Alice Koko lub torby o'bag albo zniżki 15% na strzelnicę.



fot. Magdalena Jakubowska



fot. Magdalena Jakubowska



fot. Magdalena Jakubowska



fot. Magdalena Jakubowska



fot. Magdalena Jakubowska



fot. Magdalena Jakubowska

**URZĄD GMINY MICHAŁOWICE**

Reguły, ul. Aleja Powstańców Warszawy 1, 05-816 Michałowice
tel. 22 350 91 91, fax: 22 350 91 01, sekretariat@michalowice.pl, www.michalowice.pl

Centrala: 22 350-91-91 oraz tonowo wybierając nr wewnętrzny:

- | | |
|--|---|
| 0 – Kancelaria ogólna; | 10 – Zieleń; |
| 2 – Dowody i meldunki; | 11 – Numery porządkowe nieruchomości i dzierżawa gruntów; |
| 3 – Działalność gospodarcza; | 12 – Podział nieruchomości i rolnictwo; |
| 4 – Awaryjne wodno-kanalizacyjne; | 13 – Planowanie przestrzenne; |
| 5 – Rozliczanie opłat wodno-kanalizacyjnych; | 14 – Zamówienia publiczne; |
| 6 – Podatki; | 15 – Promocja; |
| 7 – Inwestycje wodno-kanalizacyjne; | 16 – Kultura i sprawy społeczne; |
| 8 – Utrzymanie dróg; | 17 – Zarządzanie kryzysowe; |
| 9 – Utrzymanie porządku i czystości, odpady komunalne; | 18 – Oświetlenie uliczne. |

Telefony bezpośrednie:

Sekretariat Wójta – 22 350-91-50
Sekretarz Gminy – 22 350-91-87
Skarbnik Gminy – 22 350-91-53
Biuro Rady Gminy – 22 350-91-70

Kasa: 22 350-91-14
(czynna: pon. 9.15-16.30, wt.-pt. 8.15-15.30, w ostatni dzień roboczy miesiąca kasa czynna do 12.00)

Rozliczanie faktur za wodę i kanalizację – 22 350-91-30

Gminne jednostki organizacyjne

- Gminny Ośrodek Pomocy Społecznej Gminy Michałowice**
Reguły, ul. Aleja Powstańców Warszawy 1, 05-816 Michałowice,
tel. 22 350-91-20, fax 22 350-91-21
- Centrum Usług Wspólnych**
Reguły, ul. Aleja Powstańców Warszawy 1, 05-816 Michałowice,
tel. 22 350-91-60, fax 22 350-91-61
- Gminna Komisja ds. Profilaktyki i Rozwiązywania Problemów Alkoholowych w Michałowicach z siedzibą w Nowej Wsi**
ul. Główna 52 A, 05-806 Komorów
tel. 22 758-28-22 (dyżury w każdy czwartek w godz. 17.00-19.00)
- Zespół Szkół Ogólnokształcących im. Marii Dąbrowskiej w Komorowie**
ul. Marii Dąbrowskiej 12/20 05-806 Komorów,
tel. 22 758-06-37 ZSO i SP
tel. 22 758-02-48 liceum
tel. 22 758-08-95 gimnazjum
- Zespół Szkolno – Przedszkolny im. Mikołaja Kopernika w Nowej Wsi**
ul. Główna 96, 05-806 Komorów
tel. 22 758-26-05 szkoła
tel. 22 758-26-51 przedszkole
- Zespół Szkół w Michałowicach**
ul. Szkolna 15, 05-816 Michałowice
tel. 22 723-86-21 ZS
tel. 22 723-84-58 szkoła podstawowa
tel. 22 753-02-40 gimnazjum
- Gminne Przedszkole w Michałowicach**
ul. Szkolna 13, 05-816 Michałowice,
tel. 22 723-83-80
- Gminna Biblioteka Publiczna w Michałowicach**
ul. Szkolna 15, 05-816 Michałowice (budynek szkoły podstawowej)
tel./fax 22 723-86-00
Filia biblioteki mieści się w Nowej Wsi (budynek gminnego przedszkola)
ul. Główna 52A, 05-806 Komorów
tel./fax 22 758-28-72
- Gminna Biblioteka Publiczna w Komorowie**
ul. Kraszewskiego 3, 05-806 Komorów,
tel. 22 758-01-84

Ważniejsze telefony

TELEFON ALARMOWY – 112

POLICJA – 997

Komisariat Policji

05-816 Michałowice; ul. Kuchy 15
tel. 22 723-41-70, 22 604-65-00,
Sekretariat tel. 22 604-65-02
fax. 22 604-64-06
(wszystkie telefony czynne całodobowo)

Komenda Powiatowa

22 758-60-81 do 85, 22 604-62-13

STRAŻ POŻARNA – 998

Państwowa Straż Pożarna Pruszków
Telefon alarmowy 22 758-77-01

Ochotnicza Straż Pożarna w Nowej Wsi
ul. Główna 2

tel. alarmowy 22 758-26-87, 881-444-552

POGOTOWIE ENERGETYCZNE – 991

tel. 22 340-41-40

POGOTOWIE GAZOWE – 992

Awaryjne: 22 667-30-73 do 78

STAROSTWO POWIATOWE

tel. 22 738-14-00

OŚWIETLENIE ULICZNE

Firma „ŚWIECKI”, konserwacja@swiecki.pl,
tel. 692-469-767

AWARIE SIECI WODOCIĄGOWEJ

POMP 4 EKO SP. Z O.O.

tel. 22 759 03 03; 882 554 369

AWARIE SIECI KANALIZACYJNEJ

Przedsiębiorstwo Gospodarki Wodno-Ściekowej „GEA-NOVA” Sp. z o.o.

AWARIE: 697-229-002

SERWIS: tel. 695-380-695, 693-860-083

POGOTOWIE RATUNKOWE – 999

NOCNA POMOC MEDYCZNA

ZOZ „Piastun”; Piastów; ul. Reja 1
tel. 22 753-81-37

PRZYCHODNIE LEKARSKIE

- „Amédica”, ul. Główna 104, 05-806 Granica
tel. 22 724 48 28

- „Arka” Komorów, ul. Berylowa 34

tel. 22 758-00-85

- RES-MED. Michałowice, ul. Ludowa 7

tel. 22 753-04-04

- Przychodnia Lekarska ZDROWIE

Komorów, ul. Turkusowa 5, tel. 22 759-16-57

APTEKI

- Apteka 24h Pruszków, ul. Armii Krajowej 44

tel. 22 759 53 84

- „Leśna” Komorów, ul. Ceglana,

tel. 22 758-02-21

- „Ostoja” Komorów, ul. Berylowa 34,

tel. 22 758-00-82

- Apteka w Michałowicach, ul. Jesionowa 40,

tel. 22 723-91-83

- Apteka w Michałowicach, ul. Parkowa 1a,
tel. 22 753-09-80

Urzędy pocztowe

URZĄD POCZTOWY

W MICHAŁOWICACH

ul. Raszyńska 34

05-816 Michałowice-Osiedle

pon.: 13:00-20:00

wt.: 11:30-18:30

śr.: 11:30-18:30

czw.: 08:30-15:30

pt.: 08:30-15:30

sob.: nieczynne

URZĄD POCZTOWY W REGUŁACH

ul. Aleja Powstańców Warszawy 1

05-817 Reguły

pon.: 13:00-20:00

wt.: 12:00-19:00

śr.: 12:00-19:00

czw.: 08:00-15:00

pt.: 08:00-15:00

sob.: nieczynna

URZĄD POCZTOWY W KOMOROWIE

ul. Krótka 2

05-806 Komorów

pon.: 08:00-18:00

wt.: 08:00-18:00

śr.: 08:00-18:00

czw.: 10:00-20:00

pt.: 10:00-20:00

sob.: nieczynna

od 1 lipca



BILET MICHAŁOWICZANINA

PRZEJAZDY WKD Z DOPLATĄ GMINNĄ DLA MIESZKAŃCA GMINY MICHAŁOWICE

POSIADAJĄCEGO
KARTĘ MIESZKAŃCA

TAŃSZE BILETY

(wg taryfy normalnej)

MIESIĘCZNE 0
40 zł

KWARTALNE 0
90 zł

JEDNORAZOWE

obowiązujące na linii WKD pomiędzy przystankami

NOWA WIEŚ WARSZAWSKA - WARSZAWA SALOMEA

Szczegóły: www.michalowice.pl



CENNIK BILETÓW JEDNORAZOWYCH I OKRESOWYCH Z DOPLATĄ GMINNĄ

BILETY JEDNORAZOWE	ważny do 12 minut od momentu skasowania wg rozkładowego czasu przejazdu	ważny do 19 minut od momentu skasowania wg rozkładowego czasu przejazdu	BILETY OKRESOWE		bilet miesięczny cena biletu		bilet kwartalny cena biletu	
			strefa km	*T/P	*T	*T/P	*T	
Bilet Michałowiczana Normalny	2,50 zł	3,00 zł	do 5 km	69,00 zł	34,50 zł	182,00 zł	91,00 zł	
Bilet Michałowiczana Uczeń/Student	1,50 zł	2,00 zł	6 - 10 km	106,00 zł	53,00 zł	274,00 zł	137,00 zł	
Bilet Michałowiczana Senior	1,50 zł	2,00 zł	11 - 15 km	118,00 zł	59,00 zł	309,00 zł	154,50 zł	
			16 - 20 km	155,00 zł	77,50 zł	398,00 zł	199,00 zł	
			21 - 33 km	208,00 zł	104,00 zł	531,00 zł	265,50 zł	

Legenda: *T/P (Tam i Powrót) oznaczono bilety okresowe ważne w obie strony. *T (Tam) oznaczono bilety okresowe w jedną stronę.