



# BIULETYN

## INFORMACYJNY GMINY MICHAŁOWICE

www.michalowice.pl • Egzemplarz bezpłatny • Nr 4/2008

### 64 ROCZNICA

#### 64 rocznica wybuchu Powstania Warszawskiego. Obchody w Pęcicach czyli „Rajd po kamienistej drodze”.

Jak co roku w ostatnią niedzielę lipca przed godziną „W” w Pęcicach odbywają się uroczystości upamiętniające wybuch Powstania Warszawskiego. W kościele parafialnym w Pęcicach odbywa się koncert i uroczysta msza. Główne uroczystości odbyły się przy Pomniku Mauzoleum Powstańców Warszawy. WIR

Koncert w kościele parafialnym Św. Piotra i Pawła w Pęcicach o godzinie dziesiątej rozpoczął cykl uroczystości jakie corocznie z okazji kolejnej rocznicy wybuchu Powstania Warszawskiego odbywają się w Pęcicach.

Wykonawcą koncertu był zaproszony przez Urząd Gminy w Michałowicach chór Allegrezza del canto.

Najpiękniejsze pieśni patriotyczne i pieśni z okresu Powstania Warszawskiego w wykonaniu chóru ALLEGREZZA DEL CANTO pod kierownictwem Szymona Wyrzykowskiego usłyszeliśmy w scenarii remontowanego gmachu kościoła przy komplecie publiczności oraz ich żywym udziale. Chór wykonał następujące pieśni:

- O mój rozmarynie
- Przybyli ułani
- Dziewczyno moja
- Pieśń Legionów
- Deszcz jesienny
- Hej chłopcy, bagnet na broń!
- Polskie kwiaty
- Warszawskie dzieci
- Modlitwa obozowa

Pałacyk Michła Korzystając z pięknej słonecznej i wyjątkowo ciepłej pogody Msza Święta mogła odbyć się pod bezchmurnym niebem obok budynku kościoła św. Piotra i Pawła na istniejącym od dawna ołtarzu polowym. Cały teren był nagłośniony i część uczestników mogła słuchać mszy siedząc w kościel-

nych ławkach.

Obok ołtarza zasiadła Orkiestra Śląskiego Okręgu Wojskowego z Wrocławia pod dowództwem tambor majora chorążego Dolińskiego.

Na lewo od orkiestry stanęła Kompania Honorowa z 1 WZD z Wesolej.

Obok stanęły poczty sztandarowe kombatanów, organizacji i szkół.

Ksiądz proboszcz Jan Gąsiorowski powitał przybyłych na uroczystość.

W dniu dzisiejszym, jak każdego roku gromadzimy się w naszej pęcickiej świątyni by oddać cześć, hold wszystkim żołnierzom Armii Krajowej a w szczególności IV Obwodu Warszawa Ochota i Obwodu Obroza z Pruszkowa, Piastowa i Ursusa, którzy polegli tu w boju na tej pęcickiej ziemi.

Powstanie Warszawskie rozpoczęło się we wtorek 1 sierpnia 1944 roku o godzinie 17.00 która przeszła do historii naszego narodu pod nazwą „godziny W”. Na rozkaz dowódcy Armii Krajowej gen. Tadeusza Bora Komorowskiego ruszyli do boju przeciw niemieckiemu okupantowi żołnierze Obwodu Armii Krajowej Warszawa aby wyzwolić stolicę, serce Polski i polskiego państwa podziemnego. Również do boju na ufortyfikowane i uzbrojone po zęby niemieckie punkty oporu ruszyli żołnierze IV Obwodu AK Warszawa Ochota rozpoczynając epopeję walki znaczonej nazwami krwi i bohaterstwa. Pęcice, Reduta Wawelska, Reduta Kaliska, Mokotów, Sielce, Czerniaków, Puszcza Kampinoska. Wszędzie tam walczyli żołnierze IV Obwodu Warszawa Ochota. Tym wszystkim którzy brali bezpośredni udział w Powstaniu Warszawskim i bitwie pęcickiej, których jest już coraz mniej, bo odchodzą do Pana. Wszystkim gościom, mieszkańcom naszej parafii zwłaszcza młodym pragnę przybliżyć przebieg walk ukazać pełnie bohaterstwa żołnierzy Armii Krajowej.

Ksiądz omówił sytuację panującą na Ochocie w pierwszych dniach powstania. Transport do Reguł. Bitwę pęcicką. Powtórne formowanie w lasach Chlebowskich i dalszą walkę do końca powstania.

Przypomniał też żyjących i ostatnio zmarłych uczestników walk pęcickich.

Ta uroczysta Polowa Msza Święta była jeszcze bardziej dostojna poprzez obecność orkiestry wojskowej i asysty honorowej uczestniczącym zgodnie z ceremoniałem wojskowym.

Na zakończenie od kombatanów ksiądz proboszcz usłyszał gorące podziękowania za włożony trud za wieloletnią pieczę nad tym miejscem i za pamięć o uczestnikach tamtych walk.

cd. na str. 2



Poczty sztandarowe

#### Apel Wójta Gminy



Jeżeli nie jesteście Państwo na stałe zameldowani na terenie gminy Michałowice, ale tak naprawdę mieszkanie w naszej gminie, prosimy o składanie swoich PIT-ów w Urzędzie Skarbowym w Pruszkowie. str. 2

#### Dni Gminy Michałowice



W sobotę, 14 czerwca, na terenie Szkoły w Nowej Wsi odbył się festyn zorganizowany w ramach Dni Gminy Michałowice. Ta wspaniała zabawa... str. 8

#### ZAPROSZENIE do Komorowa Wsi



Dnia 30 sierpnia w Komorowie Wsi odbędzie się otwarcie ogródka jordanowskiego „KALISZOWY GAIK”, do którego zapraszamy wszystkie dzieci wraz z rodzicami. str. 15



## 64 rocznica (cd. ze str. 1)

Przemarsz orkiestry wojskowej i wojskowej asysty honorowej poprzez wieś z Kościoła do Mauzoleum jest corocznym ubarwieniem tej ruchliwej i zatłoczonej drogi.

Uroczystość pod Pomnikiem Mauzoleum prowadził płk rez. Lech Pietrzak który w swym słowie wstępnym przybliżył obecnym historię tej pięcickiej bitwy.

Jako pierwszy zabrał głos Zastępca Wójta gminy Michałowice Krzysztof Grabka który powiedział:

Szanowni i czcigodni Powstańcy Warszawscy, Żołnierze Armii Krajowej, Rodziny Powstańców Warszawskich, Rodziny Poległych, Pomordowanych i Zmarłych Żołnierzy, którzy walczyli w bitwie pod Pęcicami! Panie Ministrze, Panie Pułkowniku, Panowie Oficerowie, Podoficerowie i Żołnierze Wojska Polskiego, Dostojni Goście, Szanowni Państwo!

Spotykamy się dziś pod Pomnikiem Mauzoleum w Pęcicach aby uczcić pamięć bohaterów, którzy 64 lata temu oddali życie, w nierównej walce z okupantem, za wspólną sprawę wiedząc, że Warszawa staje w pierwszej linii walki o wolność. Dziś bohaterowie, wtedy to byli zwykli ludzie. Zostawili swoje rodziny, swoje codzienne sprawy aby oswobodzić ojczyznę. Walczyli nie tylko w nadziei na poprawę swojego losu, nie umierała w nich także nadzieja na poprawę losu Polski. Wierzyli, że ten heroiczny zryw pomoże krajowi oswobodzić się z ucisku najeźdźcy. Od 1 sierpnia 1944 roku przez 63 dni żołnierze, harcerze i cywile stawiali opór wrogim wojskom. Walki miały miejsce nie tylko na terenie Warszawy ale także w jej okolicach, także w miejscu, w którym teraz jesteśmy – w Pęcicach, o czym przypomina nam ten pomnik.



Wieniec od Gminy Michałowice składa Krzysztof Grabka i radni

Fakt, iż tak licznie i od tyłu lat się tu gromadzimy świadczy o tym, że wielka ofiara powstańców nie poszła na marne. Pomimo tego, że zginęli to osiągnęli coś wielkiego: stali się wzorem waleczności i siły ducha, wzorem dla przyszłych pokoleń, pokazali, że wolność jest najwyższą wartością. Wartością, o której przypomina nam ten wspaniały monument, a który nie powstałby gdyby nie zaangażowanie rodzin poległych tu bohaterów. Naszym obowiązkiem jest kultywowanie pamięci o nich. Dzisiejszy dzień niech będzie żywą lekcją historii dla nas wszystkich. Ci, którzy pamiętają tamte złowrogie czasy mają nam wiele do powiedzenia, a my mamy obowiązek wsłuchiwania się w ich słowa i przekazywania tej wiedzy tak aby poznały ją kolejne pokolenia.

Na zakończenie pragnę jeszcze raz wyrazić głęboki szacunek warszawskim powstańcom. Z ich postawy powinniśmy czerpać motywację, bynajmniej nie do zbrojnych wystąpień – dziś całe szczęście już niepotrzebnych – ale do szacunku i dobrej, odpowiedzialnej i zaangażowanej pracy dla Polski.

Cześć Pamięci Powstańcom Warszawskim.

Cześć Bohaterom, Żołnierzom Wolnej Polski.

Medalem Pro Memoria minister Janusz Krupski szef Urzędu ds. Kombatantów i Osób Represjonowanych udekorował księdza proboszcza Jana Gąsiorowskiego od 1991 roku proboszcza pięcickiej parafii i kustoszem tego mauzoleum.

Drugi z udekorowanych jest prezesem środowiska żołnierzy IV Obwodu AK Wojciech Marcinkiewicz, jest zasłużonym działaczem byłych żołnierzy AK.

Medal „Pro Memoria” został ustanowiony przez Kierownika Urzędu do spraw Kombatantów i Osób Represjonowanych 25 stycznia 2005 roku, za wybitne zasługi w utrwalaniu pamięci o ludziach i czynach w walce o niepodległość Polski podczas II wojny światowej i po jej zakończeniu.

Po odznaczeniu zabrał głos minister Janusz Krupski. Omówił sytuację panującą w Europie w czasie Powstania Warszawskiego. Powiedział między innymi – Mimo przekazania przez Stany Zjednoczone i Anglię Polski pod wpływ Związku Radzieckiego. Powstanie Warszawskie pokazało, że „Polacy bez siebie nie pozwolą decydować o swoim losie.”

Powiedział też – że „pamiętamy o cenie wolności”.

Wojciech Marcinkiewicz dziękując za przyznane odznaczenie powiedział, że jest to odznaczenie dowodem uznania dla całej grupy ludzi walczących

o zachowanie tego miejsca w pamięci młodszych pokoleń.

Ks. Jan Gąsiorowski podziękował za odznaczenie i powiedział: „Nie spodziewałem się, że skromny, pokorny, wiejski proboszcz może być odznaczony odznaczeniem Pro Memoria.”

Uroczysty Apel Poległych przed Pomnikiem Mauzoleum czytał por. Tomasz Zwoliński.

Salwa honorowa jest tym elementem który najbardziej zapada w pamięci tym najmłodszym a najstarszym przypomina te straszne dni.

Po apelu huknęła trzykrotnie salwa honorowa wystrzelona przez kompanię honorową 1 WDJ.

Sygnalista odegrał Hasło Wojska Polskiego i nastąpiło formowanie kolumny do składania wieńców.

Składanie wieńców zapoczątkował wieniec od Rodzin Poległych i delegacji Powstańców Warszawy. Następnie wieniec składał Z-ca Wójta Gminy Michałowice wraz z przedstawicielami Rady Gminy. Tuż za nim wieniec składał minister Krupski z Urzędu ds. Kombatantów. Kolejne wieńce składali kombatanci: IV Obwodu Armii Krajowej Ochota Okręg Warszawski, VI Oddział Żołnierzy AK – Kompania Kordian; Oddziału AK Piastów i kombatanci z Pruszkowa, Raszyna i Ursusa.

Kolejny wieniec składali: Starosta Powiatu Pruszkowskiego, Burmistrz Piastowa, Burmistrz dzielnicy Ochota, Wójt Gminy Nadarzyn.

Następne wieńce były od szkół i partii politycznych.

Koncert orkiestry wojskowej ŚOW z Wrocławia zakończył uroczystości przy Pomniku Mauzoleum Powstańców Warszawy.

Wojskowa grochówka w parku pięcickim obok Mauzoleum serwowana była przez strażaków OSP z Nowej Wsi.

Po uroczystości można było być odwiezionym autobusem z Pęcic do kolejki WKD na przystanek w Regułach.

**Roman Woźniak**

PS. Gmina Michałowice i organizatorzy dziękują Dowództwu Wojsk Lądowych, policjantom z Regół, strażakom z OSP Nowa Wieś, niepublicznemu Zakładowi Opieki Zdrowotnej RES-MED 40 z Michałowic i Panu Zbigniewowi Szczeblewskiemu z Michałowic za pomoc w organizacji uroczystości.

## APEL DO MIESZKAŃCÓW GMINY MICHAŁOWICE

Jeżeli nie jesteście Państwo na stałe zameldowani na terenie gminy Michałowice, ale tak naprawdę mieszkacie w naszej gminie, prosimy składanie swoich PIT-ów w Urzędzie Skarbowym w Pruszkowie, ul. Staszica 1 tj. zgodnie ze swoim faktycznym miejscem zamieszkania, a nie z miejscem zameldowania. Składając PIT w Urzędzie Skarbowym w Pruszkowie jesteście w zgodzie z przepisami prawa – art.45 ust.1b ustawy z dnia 26 lipca 1991 r. o podatku dochodowym od osób fizycznych (Dz. U. z 2000 r. Nr 14, poz.176 z późniejszymi zmianami), a **jednocześnie w ten sposób część twojego podatku zasili budżet gminy Michałowice, w której faktycznie mieszkasz i od której oczekujesz poprawy warunków życia.**

Aby dokonać zgłoszenia wystarczy złożyć (wysłać pocztą) w Urzędzie Skarbowym w Pruszkowie deklarację aktualizacyjną NIP – 3, w której to deklaracji możesz podać adres zameldowania i różny od niego adres faktycznego zamieszkania na terenie Gminy Michałowice. Druk zgłoszenia można pobrać w Urzędzie Skarbowym w Pruszkowie, lub każdym innym. Druk zgłoszenia aktualizacyjnego NIP-3 można pobrać z Internetu – [http://www.mf.gov.pl/\\_files/\\_podatki/formularze\\_podatkowe/nip\\_2006/nip\\_3.pdf](http://www.mf.gov.pl/_files/_podatki/formularze_podatkowe/nip_2006/nip_3.pdf)

**Wójt Gminy Michałowice**



## Michałowice matematyką słyną

Uczniowie z 654 gimnazjów z całej Polski wzięli udział w III edycji internetowego konkursu matematycznego „MATMIX” organizowanego przez Liceum Żeromskiego w Warszawie.

I miejsce zajęło gimnazjum z Leszna, II przy padło michałowickiemu gimnazjum, III zajęło słynne gimnazjum na Twardej z Warszawy. Przez 4 miesiące z bardzo trudnymi zadaniami borykało się 15 naszych uczniów. Ich upór i determinacja przyczyniła się do zdobycia wicemistrzostwa Polski w tej konkurencji. Największa w tym zasługa Żanety Pawlak, Martyny Białowąs, Agnieszki Kraft i Magdaleny Pieniążkiewicz, które otrzymały wyróżnienia w finale tego konkursu. Do finału

zakwalifikowało się 129 uczniów spośród ponad 6 tysięcy biorących udział. Tam trzeba było rozwiązać 30 zadań w 60 minut. Nie udało się wygrać laptopów, które były głównymi nagrodami, ale może w przyszłym roku się uda. Warto wspomnieć, że w zeszłym roku nasze gimnazjum zajęło 24 miejsce na 276 sklasyfikowanych. Zapraszam na stronę konkursu; [www.matmix.pl](http://www.matmix.pl) Przy okazji tego sukcesu należy dodać, że Aleksandra Kozera została najlepszym matematykiem w Polsce konkursu ogólnopolskiego ALFIK MATEMATYCZNY uzyskując 100% wynik. W tym samym konkursie Anna Jagielak, Żaneta Pawlak i Martyna Białowąs zostali laureatami II stopnia, a Tomasz Wawreniuk laureatem III stopnia. W konkursie uczestniczyło ponad 52 tysiące uczniów. Kolejny ogólnopolski konkurs to MAT 2008. Tu wzięło

udział prawie 10 tysięcy uczniów. Znowu Ola Kozera została laureatką konkursu, wygrywając po raz drugi w tym roku szkolnym główną nagrodę; obóz „Konie i matematyka”. Laureatką III stopnia została Kamila Jarmużyńska. Aktualnie z nadziejami czekamy na wyniki Międzynarodowego Konkursu Matematycznego „KANGUR”. Już kilkakrotnie Gimnazjum w Michałowicach zajmowało III miejsce na Mazowszu. W zeszłym roku, w nagrodę 5 uczniów i opiekun byli na wycieczce w Toruniu. Tak więc można podsumować, że Michałowice matematyką słyną.

*Wiesław Żochowski*

Od redakcji: Do konkursu matematycznego zapraszamy gimnazjalistów z Nowej Wsi i Komorowa.

## Uczniowie z Michałowic laureatami Mazowieckiego Konkursu Papieskiego dla Gimnazjalistów

Konkurs został zorganizowany przez Instytut Papieża Jana Pawła II na zlecenie Mazowieckiego Kuratora Oświaty. Zgłosiło się ponad 1500 gimnazjalistów z całej Polski. W pierwszym etapie młodzież miała za zadanie napisać pracę na jeden z dziesięciu tematów związanych z nauczaniem i biografią Jana Pawła II. Kolejny etap, test oparty na tekstach papieskich, wyłonił finalistów, którzy na wyjeździe edukacyjnym do Krakowa i Wadowiec śladami Karola Wojtyły, podeszli do ostatniego już stopnia eliminacji konkursowych.

Gimnazjaliści byli bardzo dobrze przygotowani i poziom ich wiedzy był wyrównany. 17 uczestników otrzymało tytuł laureata, a 25 tytuł finalisty Mazowieckiego Konkursu Papieskiego.

11 marca odbyła się uroczysta gala kończąca Mazowiecki Konkurs Papieski dla Gimnazjalistów 2007/2008. Gośćmi honorowymi imprezy byli: J. E. Józef kardynał Glemp Prymas Polski, J. E. Arcybiskup Kazimierz Nycz Metropolita

Warszawski, pan Jerzy Berta, Mazowiecki Wicekurator Oświaty, pan Adam Cehak Dyrektor Biura Fundacji „Dzieło Nowego Tysiąclecia”. Uroczystość uświetnił występ wybitnego pianisty pana Radosława Sobczaka.

Laureatami konkursu zostało aż dwóch uczniów z Gimnazjum im Ks.J.Poniatowskiego – Małgorzata Miodowska i Marcin Kaczorowski, zaś finalistką Marta Krupa.

Aleksandra Zarychta otrzymała nagrodę specjalną za najlepszą pracę pisemną w I etapie konkursu.

Gimnazjum im. Ks. J.Poniatowskiego z Michałowic zajęło II miejsce z ok.600 szkół biorących udział w konkursie.

Po raz kolejny młodzież z Michałowic okazała się profesjonalnie przygotowana do ogólnopolskich konkursów.

**GRATULUJEMY!**



# Rada Gminy Michałowice uchwaliła

## Uchwały podjęte na XIX, XX i XXI sesji Rady gminy Michałowice

### Uchwała Nr XIX/116/2008

#### w sprawie w sprawie rozpatrzenia sprawozdania z wykonania budżetu Gminy Michałowice za 2007 rok i udzielenia absolutorium Wójtowi Gminy Michałowice

Po rozpatrzeniu sprawozdania z wykonania budżetu Gminy za 2007 rok Rada Gminy udzieliła absolutorium Wójtowi Gminy Michałowice.

### Uchwała Nr XIX/117/2008

#### w sprawie w sprawie dokonania zmian w budżecie Gminy Michałowice na 2008 rok,

Zgodnie z tą uchwałą zamieniono źródła finansowania niektórych zadań inwestycyjnych z zakresu budowy kanalizacji sanitarnej jak również z zakresu modernizacji dróg z kredytów na środki własne oraz ze środków własnych na kredyty nie zmieniając ogólnych kwot zapisanych w budżecie na ich realizację. Ponadto przesunięto środki własne z modernizacji oświetlenia ulicznego (wykonawstwo) na opracowanie dokumentacji projektowej na modernizację oświetlenia.

### Uchwała Nr XIX/118/2008

#### w sprawie w sprawie procedury uchwalania budżetu oraz rodzaju i szczegółowości materiałów informacyjnych towarzyszących projektowi budżetu

Podejmując tę uchwałę Rada Gminy określiła m.in. terminy w których kierownicy gminnych jednostek budżetowych, gminnych instytucji kultury, kierownicy referatów oraz samodzielne stanowiska Urzędu Gminy Michałowice opracowują i przedkładają Skarbnikowi Gminy plany rzeczowe zadań oraz projekty planów finansowych. Terminy w których radni, przedstawiciele jednostek pomocniczych gminy, podmioty nie zaliczane do sektora finansów publicznych, osoby fizyczne i osoby prawne mogą składać Skarbnikowi Gminy wnioski do projektu budżetu. Terminy w jakich komisje Rady mają obowiązek przedstawienia swoich opinii i wniosków, sformułowanych na piśmie, Przewodniczącemu Rady Gminy w celu przekazania Wójtowi Gminy. Ponadto uchwała określa jakie materiały należy dołączyć do projektu uchwały budżetowej, co obejmuje objaśnienia do projektu budżetu; jakie dane obejmuje informacja o stanie mienia komunalnego oraz jakie dane zawiera informacja o stanie zobowiązań wiarygodności finansowych gminy.

### Uchwała Nr XIX/119/2008

#### w sprawie w sprawie oddania w dzierżawę na okres kolejnych 3 lat, części nieruchomości położonej we wsi Reguły, stanowiącej mienie komunalne Gminy Michałowice

Podejmując tę uchwałę Rada Gminy wyraziła zgodę na oddanie w dzierżawę na okres kolejnych trzech lat dotychczasowemu dzierżawcy Pani Henryce Bogusz, nieruchomości stanowiącej część działki ewidencyjnej 480/2 o pow.

16 m<sup>2</sup>, dla której Sąd Rejonowy w Pruszkowie prowadzi księgę wieczystą nr KW 39997 oraz nieruchomości stanowiącej część działki ewidencyjnej 481 o pow. 20 m<sup>2</sup>, dla której Sąd Rejonowy w Pruszkowie prowadzi księgę wieczystą nr KW 42920, będących własnością Gminy Michałowice, położonych w obrębie ewidencyjnym wsi Reguły.

### Uchwała Nr XIX/120/2008

#### w sprawie w sprawie oddania w dzierżawę na okres kolejnych 3 lat, części nieruchomości położonej we wsi Reguły, stanowiącej mienie komunalne Gminy Michałowice

Podejmując tę uchwałę Rada Gminy wyraziła zgodę na oddanie w dzierżawę na okres kolejnych trzech lat dotychczasowemu dzierżawcy Panu Zdzisławowi Olszewskiemu, nieruchomości stanowiącej część działki ewidencyjnej nr 813/1 o pow. 32 m<sup>2</sup>, położonej w obrębie ewidencyjnym Komorów Osiedle, będącej własnością Gminy Michałowice, dla której Sąd Rejonowy w Pruszkowie prowadzi księgę wieczystą nr KW 6321.

### Uchwała Nr XIX/121/2008

#### w sprawie w sprawie wyrażenia zgody na oddanie w dzierżawę na okres ponad 3 lata części nieruchomości położonej we wsi Reguły, stanowiącej mienie komunalne Gminy Michałowice oraz na odstąpienie od obowiązku przetargowego trybu zawarcia umowy dzierżawy

Podejmując tę uchwałę Rada Gminy wyraziła zgodę na oddanie w dzierżawę, na okres nieoznaczony dłuższy niż trzy lata, części nieruchomości stanowiącej działkę ewidencyjną nr 57, o powierzchni 3600 m<sup>2</sup>, położoną w obrębie ewidencyjnym Reguły.

### Uchwała Nr XIX/122/2008

#### w sprawie w sprawie nadania nazw ulicom położonym na terenie Gminy Michałowice,

W podjętej uchwale istniejącej drodze stanowiącej działkę nr ew. 193/9, położonej w obrębie wsi Komorów Wieś, gmina Michałowice nadała nazwę „Starego Dębu”.

Również istniejącej drodze stanowiącej działkę ew. nr 126/5, położonej w obrębie wsi Komorów Wieś, gmina Michałowice nadać nazwę „Nad Zalewem”.

### Uchwała Nr XIX/123/2008

#### w sprawie w sprawie zasad realizacji programu „Budowa sieci wodociągowej w Gminie Michałowice”

Podejmując tę uchwałę Rada Gminy określiła zasady na jakich będzie realizowany na terenie Gminy program budowy sieci wodociągowej. Program będzie realizowany zgodnie z uchwalonym wieloletnim programem inwestycyjnym na następujących zasadach:

1. Gmina Michałowice prowadzi inwestycję polegającą na budowie ulicznej sieci wodociągowej zapewniając finansowanie w pełnej wysokości kosztów inwestycji jako wsparcie inicjatywy społecznej mieszkańców gminy w zakresie budowy sieci wodociągowej na zasadach określonych w pkt. 2, 3, 4, 5, 6 i 7.

2. Gmina Michałowice zobowiązuje się do finansowania:

- 1) kosztów opracowania dokumentacji niezbędnej do uzyskania pozwolenia na budowę ulicznej sieci wodociągowej,
- 2) kosztów budowy sieci wodociągowej w ulicy
- 3) kosztów obsługi geodezyjnej inwestycji,
- 4) kosztów rozbiórki i odtworzenia nawierzchni trwałych.

3. Prowadzenie inwestycji, o których mowa w uchwale, uzależnione jest od:

- 1) warunków technicznych wynikających z programu wodociągowania,
- 2) projektu technicznego i dotychczasowego stanu realizacji budowy sieci wodociągowej

4. Mieszkaniec pokryje koszty opracowania dokumentacji projektowej, koszty budowy przyłącza wraz z studzienką wodomierzową, koszty obsługi geodezyjnej – w zakresie elementów przyłącza. W tym celu Mieszkaniec zawrze z Gminą umowę przyłączeniową.

5. Rozpoczęcia robót budowlanych może nastąpić po zadeklarowaniu chęci przyłączenia się do sieci wodociągowej przez mieszkańców w ilości min. 70% działek zabudowanych i niezabudowanych danej ulicy.

6. W przypadku podłączania się do istniejącej sieci wodociągowej należy podpisać umowę o przyłączeniu, w której określone zostaną koszty studni wodomierzowej, dokumentacji projektowej, obsługi geodezyjnej. O kolejności realizacji przyłączenia będzie decydowała data zgłoszenia, uwarunkowania techniczne oraz środki finansowe przeznaczone na tego typu inwestycję w roku budżetowym.

Istnieje możliwość realizacji przyłączenia na własny koszt po wcześniejszym zawarciu z Gminą umowy o przyłączeniu, określającej warunki techniczne oraz zasady przeniesienia własności urządzeń na Gminę Michałowice.

7. Decyzję o rozpoczęciu inwestycji, o której mowa w uchwale, podejmuje Wójt Gminy w ramach upoważnień udzielonych przez Radę Gminy.

### Uchwała Nr XIX/124/2008

#### w sprawie w sprawie zasad realizacji programu „Budowa systemu kanalizacji sanitarnej w Gminie Michałowice”.

Podejmując tę uchwałę Rada Gminy określiła zasady na jakich będzie realizowany na terenie Gminy program budowy kanalizacji sanitarnej. Program będzie realizowany zgodnie z uchwalonym wieloletnim programem inwestycyjnym na następujących zasadach:

1. Gmina Michałowice prowadzi inwestycję polegającą na budowie ulicznej sieci kanalizacji



sanitarnej zapewniając finansowanie w pełnej wysokości kosztów inwestycji jako wsparcie inicjatywy społecznej mieszkańców gminy w zakresie budowy sieci kanalizacyjnej na zasadach określonych w pkt. 2, 3, 4, 5, 6, 7 i 8.

2. Finansowanie określone w ust. 1 obejmuje budowę przewodów kanalizacyjnych wraz z uzbrojeniem i urządzeniami, którymi odprowadzane są ścieki:
- 1) grawitacyjne kolektory uliczne (w tym odbudowa nawierzchni ulic), urządzenia towarzyszące oraz odcinek sieci od kanału ulicznego do pierwszej studzienki licząc od strony budynku (usytuowanej na terenie działki do 2,00 m od granicy z drogą), a w przypadku jej braku do granicy nieruchomości,
- 2) ciśnieniowe rurociągi uliczne wraz z odcinkiem sieci do studzienki pompowej (usytuowanej na terenie działki do 2 m od granicy z drogą), pompą ciśnieniową i instalacją zasilania elektrycznego opomiarowanej licznikiem właściciela posesji.
3. Gmina Michałowice zobowiązuje się do sfinansowania kosztów opracowania dokumentacji niezbędnej do uzyskania pozwolenia na budowę sieci. Opracowanie dokumentacji dla przyłączy będzie realizowane przez gminę w przypadku ich budowy w jednym procesie inwestycyjnym wraz z kolektorem ulicznym,
4. Mieszkaniec pokryje koszty opracowania dokumentacji projektowej, koszty budowy przyłącza wraz ze studzienką rewizyjną, koszty obsługi geodezyjnej – w zakresie elementów przyłącza. W tym celu Mieszkaniec zawrze z Gminą umowę przyłączeniową.
5. Rozpoczęcie robót budowlanych może nastąpić po zadeklarowaniu chęci przyłączenia się do sieci kanalizacyjnej przez mieszkańców w ilości 70% działek zabudowanych i niezabudowanych danej ulicy.
6. Decyzję o rozpoczęciu inwestycji, o której mowa w uchwale, podejmuje Wójt Gminy w ramach upoważnień udzielonych przez Radę Gminy.
7. W przypadku podłączania się do istniejącej sieci kanalizacyjnej należy podpisać umowę o przyłączeniu, w której określone zostaną koszty studni rewizyjnej, dokumentacji projektowej, obsługi geodezyjnej. O kolejności realizacji przyłączenia będzie decydowała data zgłoszenia, uwarunkowania techniczne oraz środki finansowe przeznaczone na tego typu inwestycję w roku budżetowym.
- Istnieje możliwość realizacji przyłączenia na własny koszt po wcześniejszym zawarciu z Gminą odrębnej umowy o przyłączeniu, określającej warunki techniczne oraz zasady przeniesienia własności urządzeń na Gminę Michałowice.
8. Decyzję o rozpoczęciu inwestycji, o której mowa w uchwale, podejmuje Wójt Gminy w ramach upoważnień udzielonych przez Radę Gminy.

#### **Uchwała Nr XX/125/2008**

**w sprawie w sprawie dokonania zmian w budżecie Gminy Michałowice na 2008 rok,**

Zgodnie z tą uchwałą zwiększono dochody budżetu gminy o kwotę 770 638 zł w tym subwencję oświatową o kwotę 603 728 zł z prze-

znaczeniem na wynagrodzenia dla nauczycieli. Zwiększeniu uległy wydatki budżetu gminy o kwotę 5 821 690 zł w tym wydatki inwestycyjne o kwotę 4 634 852 zł.

#### **Uchwała Nr XX/126/2008**

**w sprawie upoważnienia Wójta Gminy do zawarcia umowy dzierżawy z PKP S.A. Oddział Gospodarowania Nieruchomościami w Warszawie.**

Podjętą uchwałą Rada upoważniła Wójta Gminy Michałowice do zawarcia na czas nieoznaczony umowy dzierżawy pomiędzy PKP S.A. Oddziałem Gospodarowania Nieruchomościami w Warszawie a Gminą Michałowice części działek ewidencyjnych od nr 185/9 do nr 185/47 położonych w obrębie Granica oraz części działek ewidencyjnych od nr 535/1 do nr 535/6, położonych w obrębie Nowa Wieś, Gmina Michałowice, o łącznej powierzchni 8 500 m<sup>2</sup>, stanowiących ulicę Warszawską w Granicy i Nowej Wsi, na cele związane z realizacją zadań własnych Gminy wynikających z art. 7 ust. 1 pkt 2 ustawy z dnia 8 marca 1990 r. o samorządzie gminnym, tj. urządzenie drogi. Koszty umowy dzierżawy pokrywane będą do wysokości środków zapisanych na ten cel w budżecie Gminy Michałowice.

#### **Uchwała Nr XX/127/2008**

**w sprawie upoważnienia Wójta Gminy do zawarcia umowy dzierżawy z PKP S.A. Oddział Gospodarowania Nieruchomościami w Warszawie.**

Podjętą uchwałą Rada upoważniła Wójta Gminy Michałowice do zawarcia na czas nieoznaczony umowy dzierżawy pomiędzy PKP S.A. Oddziałem Gospodarowania Nieruchomościami w Warszawie a Gminą Michałowice części działek ewidencyjnych nr 134/1, 134/2, 134/3, 134/4, 134/5, 134/6, 134/7, 134/8, 134/29, położonych w obrębie Opacz Kolonia, Gmina Michałowice, o łącznej powierzchni 3 750 m<sup>2</sup>, stanowiących ulicę Centralną w Opaczy Kolonii, na cele związane z realizacją zadań własnych Gminy wynikających z art. 7 ust. 1 pkt 2 ustawy z dnia 8 marca 1990 r. o samorządzie gminnym, tj. urządzenie drogi. Koszty umowy dzierżawy pokrywane będą do wysokości środków zapisanych na ten cel w budżecie Gminy Michałowice.

#### **Uchwała Nr XX/128/2008**

**w sprawie wyrażenia zgody na oddanie w dzierżawę na okres kolejnych 3 lat, nieruchomości położonej we wsi Nowa Wieś, stanowiącej mienie komunalne Gminy Michałowice.**

Podjętą uchwałą Rada Gminy wyraziła zgodę na oddanie w dzierżawę na okres kolejnych trzech lat dotychczasowemu dzierżawcy Telekomunikacji Polskiej S.A., nieruchomości zabudowanej, położonej w obrębie ewidencyjnym Nowa Wieś, stanowiącej działkę ewidencyjną nr 355/2 o pow. 211 m<sup>2</sup>.

#### **Uchwała Nr XX/129/2008**

**w sprawie wyrażenia zgody na oddanie w dzierżawę na okres kolejnych 3 lat,**

**nieruchomości położonej we wsi Opacz Kolonia, stanowiącej mienie komunalne Gminy Michałowice.**

Podjętą uchwałą Rada Gminy wyraziła zgodę na oddanie w dzierżawę na okres kolejnych trzech lat dotychczasowemu dzierżawcy Telekomunikacji Polskiej S.A., nieruchomości zabudowanej, położonej w obrębie ewidencyjnym Opacz Kolonia stanowiącej część działki ewidencyjnej nr 425/2 o pow. 185 m<sup>2</sup>.

#### **Uchwała Nr XX/130/2008**

**w sprawie przyjęcia na rzecz Gminy Michałowice darowizny części nieruchomości gruntowych, stanowiących działki ew. nr 23/8, 24/5 położonych w Komorowie Wsi, gmina Michałowice.**

Podjętą uchwałą Rada Gminy wyraziła zgodę na przyjęcie na rzecz Gminy Michałowice:

- 1) darowiznę części nieruchomości gruntowej stanowiącej działkę ew. nr 23/8 o pow. 0,0586 ha, położonej w obrębie ewidencyjnym Komorów Wieś gmina Michałowice, stanowiącej część drogi.
- 2) darowiznę części nieruchomości gruntowej stanowiącej działkę ew. nr 24/5 o pow. 0,0580 ha, położonej w obrębie ewidencyjnym Komorów Wieś gmina Michałowice, stanowiącej część drogi.

Źródłem pokrycia kosztów przyjęcia darowizny (koszt sporządzenia aktu notarialnego) będą środki własne budżetu Gminy.

#### **Uchwała Nr XX/131/2008**

**zmieniająca Uchwałę Rady Gminy Michałowice Nr XVI/111/2004 z dnia 26 lutego 2004 r., dotyczącą przyjęcia darowizny na rzecz Gminy Michałowice nieruchomości gruntowej, stanowiącej własność Wspólnoty Gruntowej wsi Nowa Wieś.**

Podjętą uchwałą Rada Gminy wyraziła zgodę na przyjęcie na rzecz Gminy Michałowice darowizny zabudowanej nieruchomości gruntowej, położonej we wsi Nowa Wieś, oznaczonej w ewidencji gruntów jako działka nr ew. 404/4, stanowiącej wspólnotę gruntową wsi Nowa Wieś.

#### **Uchwała Nr XX/132/2008**

**w sprawie wyrażenia zgody na zawarcie umów na okres przekraczający rok budżetowy, związanych z monitoringiem i konserwacją systemu alarmowego w budynku Urzędu Gminy Michałowice**

Podjętą uchwałą Rada Gminy wyraziła zgodę na zawarcie przez Gminę Michałowice umów na okres przekraczający rok budżetowy, związanych z monitorowaniem sygnałów alarmowych oraz konserwacją systemu alarmowego zainstalowanego w budynku Urzędu Gminy Michałowice. Źródłem finansowania zobowiązań będą dochody własne budżetu Gminy.

#### **Uchwała Nr XX/133/2008**

**w sprawie wyrażenia zgody na zawarcie umowy na okres przekraczający rok budżetowy, związanej z zakupem Dziennika Urzędowego Województwa Mazowieckiego.**



Podjmując tę uchwałę Rada Gminy wyraziła zgodę na zawarcie przez Gminę Michałowice umowy na okres przekraczający rok budżetowy, związanej z zakupem Dziennika Urzędowego Województwa Mazowieckiego Źródłem finansowania zobowiązań będą dochody własne budżetu Gminy.

#### **Uchwała Nr XX/134/2008**

##### **w sprawie wyrażenia zgody na zawarcie umowy na okres przekraczający rok budżetowy**

Podjmując tę uchwałę Rada Gminy wyraziła zgodę na zawarcie przez Gminę Michałowice umowy na okres przekraczający rok budżetowy związanej z wykonaniem zagospodarowania terenów przy ul. Kraszewskiego w Komorowie (utworzenie terenu zieleni), wykonanie nasadzeń drzew i krzewów na terenie Gminy Michałowice oraz wykonanie pielęgnacji i bieżące utrzymanie nasadzeń. Środki przeznaczone na finansowanie zadania pochodzą z dochodów własnych gminy Michałowice i zabezpieczone będą w budżecie gminy oraz z gminnego Funduszu Ochrony Środowiska i Gospodarki Wodnej.

#### **Uchwała Nr XX/135/2008**

##### **W sprawie wyrażenia zgody na zawarcie porozumienia z Powiatem Pruszkowskim, dotyczącego powierzenia Gminie Michałowice obowiązku utrzymania drzew znajdujących się w pasie drogi powiatowej – Alei Marii Dąbrowskiej w części uznanej za Pomnik Przyrody, zlokalizowanej w Komorowie, w Gminie Michałowice.**

Podjmując tę uchwałę Rada Gminy upoważniła Wójta Gminy Michałowice do zawarcia Porozumienia z Powiatem Pruszkowskim w sprawie powierzenia Gminie Michałowice obowiązku utrzymania drzew znajdujących się w pasie drogi powiatowej – Alei Marii Dąbrowskiej w części uznanej za Pomnik Przyrody, zlokalizowanej w Komorowie, w Gminie Michałowice w zakresie wykonywania zabiegów pielęgnacyjnych. Środki przeznaczone na sfinansowanie zadania pochodzą z dochodów własnych Gminy Michałowice i zabezpieczone są w budżecie gminy oraz z dofinansowania ze środków WFOŚiGW.

#### **Uchwała Nr XX/136/2008**

##### **w sprawie wyrażenia zgody na zawarcie Porozumienia w sprawie powierzenia Gminie Michałowice obowiązku utrzymania grobów i cmentarzy wojennych znajdujących się na jej terenie.**

Podjmując tę uchwałę Rada Gminy upoważniła Wójta Gminy Michałowice do zawarcia z Wojewodą Mazowieckim Porozumienia w sprawie powierzenia Gminie Michałowice obowiązku utrzymania grobów i cmentarzy wojennych znajdujących się na jej terenie w zakresie pielęgnacji zieleni, utrzymania czystości oraz prac konserwacyjnych. Środki przeznaczone na finansowanie zadania pochodzą z dochodów własnych gminy Michałowice i corocznie będą zabezpieczone w budżecie gminy.

#### **Uchwała Nr XX/137/08**

##### **zmieniająca uchwałę nr XIV/85/2003 Rady Gminy Michałowice z dnia 8 grudnia 2003 r w sprawie wieloletniego programu gospodarowania mieszkaniowym zasobem Gminy Michałowice w latach 2004 – 2008.**

W uchwale Nr XIV/85/2003 Rady Gminy Michałowice z dnia 8 grudnia 2003r w sprawie wieloletniego programu gospodarowania mieszkaniowym zasobem Gminy Michałowice w latach 2004 – 2008 z późniejszymi zmianami zwiększono wydatki na remont dachu na budynku przy Al. M. Dąbrowskiej 42 w Komorowie oraz na wykonanie obróbek blacharskich i rynien na budynku przy ul. Ryżowej 90 w Opaczy Kolonii.

#### **Uchwała Nr XX/138/2008**

##### **w sprawie nadania nazw ulicom położonym na terenie Gminy Michałowice**

Istniejącej drodze stanowiącej działki nr ew. 465/2, 468/1 i 469/2, położone w obrębie ewidencyjnym wieś Pęcice nadano nazwę „Cyklistów”.

#### **Uchwała Nr XXI/141/2008**

##### **Rady Gminy Michałowice z dnia 30 lipca 2008 r.**

w sprawie stawek opłat za dostawę wody oraz za odprowadzanie ścieków z nieruchomości z terenu Gminy Michałowice.

Na podstawie art. 24 ust. 1 ustawy z dnia 7 czerwca 2001 r. o zbiorowym zaopatrzeniu w wodę i zbiorowym odprowadzaniu ścieków (Dz. U. z 2006 r. Nr 123, poz. 858 z późn. zm.), art. 7 ust. 1 pkt 3, art. 18 ust. 2 pkt 15 ustawy z dnia 8 marca 1990 r. o samorządzie gminnym (Dz. U. z 2001 r. Nr 142, poz. 1591 z późn. zm.) Rada Gminy uchwała co następuje:

#### **§ 1**

1. Ustala się opłatę 2,50 /netto/ + VAT za dostawę 1 m<sup>3</sup> wody przeznaczonej do spożycia przez ludzi do gospodarstw domowych ograniczających miesięczne zużycie wody do wielkości 3 m<sup>3</sup> na osobę, na miesiąc.
2. Ustala się opłatę 3,50 /netto/ + VAT za dostawę 1 m<sup>3</sup> wody przeznaczonej do spożycia przez ludzi i innych odbiorców, w tym gospodarstw domowych nie ograniczających miesięcznego zużycia wody do wielkości 3 m<sup>3</sup> na osobę na miesiąc.
3. Ustala się opłatę 4,02 /netto/+ VAT za dostawę do gminnych urządzeń kanalizacyjnych 1 m<sup>3</sup> ścieków komunalnych.
4. Ustala się opłatę 3,89 /netto/ + VAT za dostawę do gminnych urządzeń kanalizacyjnych 1 m<sup>3</sup> ścieków komunalnych, dla nieruchomości posiadających przydomowe przepompownie ścieków, które czerpią energię do pracy z gospodarstwa domowego Dostawcy.

#### **§ 2**

Stawki opłat, o których mowa w § 1 obowiązują od dnia 01.09.2008 r. do dnia 31.08.2009 r.

#### **§ 3**

Traci moc Uchwała Nr XII/66/2007 Rady Gminy Michałowice z dnia 28 sierpnia 2007 r. w sprawie stawek opłat za dostawę wody oraz za odprowadzanie ścieków z nieruchomości z terenu Gminy Michałowice.

#### **§ 4**

Wykonanie uchwały powierza się Wójtowi Gminy Michałowice

#### **§ 5**

Uchwała podlega ogłoszeniu na tablicach ogłoszeń we wszystkich miejscowościach Gminy Michałowice.

#### **§ 6**

Uchwała wchodzi w życie z dniem 1 września 2008 r.

##### **Uzasadnienie do uchwały w sprawie stawek opłat za dostawę wody oraz za odprowadzanie ścieków z nieruchomości z terenu Gminy Michałowice**

Zgonie z art. 20 ust 1 ustawy z dnia 7 czerwca 2001 r. o zbiorowym zaopatrzeniu w wodę i zbiorowym odprowadzaniu ścieków (Dz. U. z 2006 r. Nr 123, poz. 858 z późn. zm.) zachodzi konieczność zmiany taryfy za dostarczanie wody i odprowadzanie ścieków. Taryfa została określona na podstawie niezbędnych przychodów po dokonaniu ich alokacji na poszczególne taryfowe grupy odbiorców usług.

Po przeprowadzonej analizie niezbędnych kosztów można zauważyć, wzrost miesięcznych opłat do MPWiK za pobór wody i odprowadzanie ścieków (ok. 33%), wzrost kosztów energii, wzrost kosztów ubezpieczenia obiektów, kosztów miesięcznego utrzymania sieci wodociągowej i kanalizacyjnej. Nastąpiła również konieczność zainstalowania nowych wodomierzy głównych w nieruchomościach Odbiorców, jak również MPWiK na podstawie Umowy o odprowadzanie ścieków z terenu gminy, zobowiązała Gminę do zainstalowania urządzeń pomiarowych w komorach rewizyjnych na kolektorach głównych kanalizacji sanitarnej. Niezbędny jest również zakup pomp na przepompowniach ulicznych i na SUW Komorów.

Stawka za zrzut 1 m<sup>3</sup> ścieków wynikająca z wyliczeń wynosiła 6,00 zł netto i 5,91 zł netto dla nieruchomości posiadające przydomowe przepompownie. W związku z bardzo dużym skokowym wzrostem ceny wynikającym z w/w obliczeń, proponuję stawkę równą MPWiK (4,02 /netto/ + VAT). Różnica kosztów poniesionych przez obniżenie stawki, będzie musiała być uwzględniona w budżecie na rok 2008 i uchwale budżetowej na rok 2009 r.

W związku z powyższym proponuje się w § 1 odpowiednio:

**w pkt. 1 cenę** opłatę 2,67 /netto/ + VAT, ubiegłoroczne 2,35 zł /netto/

**w pkt. 2 cenę** 3,08 /netto/ + VAT, ubiegłoroczne 2,06 zł /netto/

**w pkt. 3 cenę** 4,02 /netto/ + VAT, ubiegłoroczne 2,55 zł /netto/

**w pkt. 4 cenę** 3,89 /netto/ + VAT, ubiegłoroczne 2,34 zł /netto/

Pozostałe uchwały dotyczyły zmian w budżecie, porozumienia z miastem Pruszkowem w sprawie przebudowy ul. Ireny w Komorowie i Pruszkowie, a także z miastem Piastowem w sprawie budowy ulicy Orzeszkowej i Daniłowskiego. Podjęto również dwie uchwały w sprawie przystąpienia do sporządzania zmiany miejscowego planu zagospodarowania przestrzennego Gminy Michałowice. Ponadto uchwalono nowe nazwy ulic położonych na terenie Gminy Michałowice oraz ustalono wysokości wynagrodzenia dla Wójta Gminy Michałowice.



# Piłka jest jedna, ale radości cała masa

## „Międzynarodowy” II Turniej Towarzyski Piłki Nożnej „Michałowice Cup 2008”



Turniej wygrała drużyna „Albi Celeste”.

Kiedy w sobotę 19 lipca w Michałowicach Wsi kończyły się Mistrzostwa Świata Modeli Ślizgów klasy M, na Osiedlu Michałowice rozpoczął się dwudniowy turniej piłki nożnej.

W tym roku zgłosiło się aż 21 drużyn, ale ze względu na urlopy wzięło udział 16 – z Gminy Michałowice: z Michałowic, Opaczy, Komorowa, ale także z miejscowości ościennych: Ursusa, Pruszkowa i Podkowy Leśnej.

Turniej ma otwarty charakter. W jego pierwszym etapie wzięli udział młodzi i dojrzały za-

wodnicy. Najmłodszy jest uczniem szkoły podstawowej, a najstarsi przekroczyli pięćdziesiątkę. W skład drużyny wchodzi 6 zawodników. W fazie eliminacyjnej połowa meczu trwa 10 minut, w ćwierćfinałach 15 minut, a w półfinałach i finałach 20 minut.

– Tutaj, w Michałowicach jest znakomite boisko – stwierdził Michał Dąbrowski zawodnik z Podkowy Leśnej. – Jest oświetlenie i można grać po zapadnięciu zmroku. Można też grać nawet jak pada, gdyż woda spływa.

– Atmosfera jest super, drużyny grają na wysokim poziomie i boisko jest super. Mam nadzieję, że zdobędziemy pierwsze miejsce. Zaraz zagramy w półfinale – powiedział Krzysztof Ponikowski piłkarz z drużyny „Młode Wilki”, w skład której wchodzi zawodnicy z Michałowic i Ursusa

Jerzy Zygarę to najbardziej utytułowany piłkarz w Michałowicach: jest wychowankiem Legii Warszawa, grał jako napastnik i pomocnik m.in. w pierwszoligowych drużynach ŁKS Łódź i Stal Stalowa Wola. Marzy mu się, żeby Michałowice miały pełnowymiarowe boisko do piłki nożnej. – Bardzo dobrze, iż organizuje się takie turnieje – powiedział piłkarz. – W czasach niezbyt łatwych dla młodzieży każdą taką inicjatywę trzeba popierać.



Poziom turnieju był wysoki.

wiamy z kapitanem „Młodych Wilków” Konradem Osińskim, mieszkańcem Michałowic. – W eliminacjach trafiliśmy na drużynę „Canarinhos”, z którą gramy w każdym turnieju i z którą mecze są zażarte. W grze chodzi też o zwycięstwo psychiczne. Zremisowaliśmy z nimi, był to dobry, równy mecz. Z grupy wyszły dwie drużyny – oni i my. W meczu o 3. miejsce trafiliśmy na Komorów. Przegraliśmy jedną bramką (3:4). Mecz był wyrównany.

Turniej wygrała drużyna „Albi Celeste” (zawodnicy z Pruszkowa i Komorowa), a drugie miejsce wywalczyła drużyna Canarinhos Michałowice.

\* \* \*

O organizatorze turnieju Pawle Stelmaszewskim zawodnicy wypowiadają się w superlatywach. – Rozgrywki organizuje człowiek, który kocha sport – powiedział Krzysztof Ponikowski piłkarz z drużyny „Młode Wilki”.

Paweł Stelmaszewski jest kierownikiem kompleksu sportowego przy Zespole Szkół w Michałowicach, instruktorem ds. sportu i rekreacji w Warszawie.

Jak powiedział Paweł Stelmaszewski:

– Organizuję imprezy sportowe, gdyż sport przeżywa regres. W piłkę nożną każdy lubi grać. Chcę zapewnić ludziom relaks, zabawę, a takie turnieje integrują społeczność.

– Dyrektor Zespołu Szkół w Michałowicach Andrzej Olecki dał mi wolną rękę i współpraca układa się bardzo dobrze. Wójt Gminy Michałowice Roman Lawrence jest jak najbardziej za sportem. Bardzo cieszę się, że jest duże zainteresowanie turniejem i mój wysiłek, trud jest doceniany oraz że na rozgrywki przychodzi coraz więcej ludzi. – Jestem sportowcem, więc rozumiem ludzi sportu i staram się przechodzić organizacyjnie to, co sam robiłem. Praca jest moją pasją. Łączę zatem to, co jest pozytywne z przyjemnym. Cenię sobie kontakty z młodzieżą, z dziećmi. Praca z młodzieżą i dziećmi jest moją pasją.

Wśród kibiców „na trybunach” spotkaliśmy m.in. Pawła Zaczego, wiceprzewodniczący Rady Gminy Michałowice. Jego słowami chyba warto podsumować tę udaną imprezę: – Na turnieju panuje znakomita atmosfera. Oby te bratnie stosunki między Michałowicami, Komorowem oraz innymi miejscowościami przełożyły się na inne dziedziny, nie tylko na relacje w sporcie.

Stanisław Szatapak



Jerzy Zygarę (po lewej) z Pawłem Stelmaszewskim, organizatorem turnieju. Jerzy Zygarę to najbardziej utytułowany piłkarz w Michałowicach: jest wychowankiem Legii Warszawa, grał jako napastnik i pomocnik, m.in. w pierwszoligowych drużynach ŁKS Łódź i Stal Stalowa Wola

## OGŁOSZENIE

### Szanowni Mieszkańcy Gminy Michałowice!

W miesiącach wrzesień – październik 2008 r. Urząd Gminy Michałowice zleci usunięcie z ulic i pasów drogowych przedmiotów ograniczających bądź utrudniających ruch pojazdów i pieszych.

W ramach działań zostaną usunięte znajdujące się na poboczach ulic glazy i kamienie, różnego rodzaju słupki ograniczające możliwość parkowania lub ograniczające i utrudniające ruch pojazdów i pieszych. Podstawą tych działań jest ustawa z dnia 21 marca 1985 roku o drogach publicznych (Dz. U. z 2000 r., nr 71, poz. 898 ze zmianami), która zobowiązuje Wójta Gminy Michałowice, do wyżej wymienionych czynności, jako zarządcy dróg i ulic gminnych.

WÓJT Gminy Michałowice



# Dni Gminy Michałowice – Festyn w Nowej Wsi

W sobotę 14 czerwca na terenie Szkoły w Nowej Wsi odbył się festyn zorganizowany w ramach Dni Gminy Michałowice. Ta wspaniała zabawa możliwa była dzięki współpracy Wójta Gminy Michałowice Romana Lawrence, Przewodniczącego Rady Gminy Sławomira Walendowskiego i Sołtysa Nowej Wsi Marina Boški. Słowa uznania za doskonałą organizację należą się także całej Szkole w Nowej Wsi na czele z Panią Dyrektorką Ewą Dymurą.

Sobotni festyn został otwarty przez Wójta tuż po godzinie 14 i od samego początku cieszył się dużym zainteresowaniem, a z minuty na minutę uczestników wciąż przybywało.

Pierwszym punktem programu był konkurs wiedzy o Gminie Michałowice dla uczniów gimnazjów. Rywalizowały w nim drużyny z Michałowic i Nowej Wsi, a w jury zasiadli: Wójt Roman Lawrence, Przewodniczący Sławomir Walendowski, Radny Grzegorz Jastrzębski i Sołtys Marian Boška. Pytania były trudne i wymagały naprawdę dużej wiedzy. Uczniowie byli jednak dobrze przygotowani i walka była wyrównana. Ostatecznie jednak zwyciężyli przedstawiciele Michałowic. Drużyna z Komorowa, na którą oczekiwano nie dotarła.

Kolejną atrakcją były prezentacje poszczególnych szkół z terenu gminy. Na scenie pojawiały się dzieci i młodzież z Komorowa, Michałowic i Nowej Wsi. Śpiewali, tańczyli, recytowali, grali na instrumentach... Nasza gmina może pochwalić



*Ulubieńcy dzieci - Kulfon i Monika  
at 14.06.2008*

się naprawdę uzdolnionymi uczniami. Wszystkich młodych artystów oklaskiwały całe rodziny oraz koleżanki i koledzy.

Wyjątkowym i z niecierpliwością wyczekiwany punktem programu, szczególnie przez najmłodszych, było pojawienie się na scenie Kulfona i Żaby Moniki z programu Ciuchcia. Te uwielbia-

ne przez dzieci postaci, nawiązały z publicznością wspaniały kontakt. Maluchy chętnie śpiewały piosenki i odpowiadały na przeróżne pytania.

Równoległe z występami scenicznymi, na terenie szkoły odbywało się szereg imprez towarzyszących, z czego znaczącą część stanowiły liczne konkurencje sportowe. Były biegi przełajowe,



*Wszyscy sportowcy zostali nagrodzeni  
at 14.06.2008*







*Zespół De Mono na wieczornym koncercie  
at 14.06.2008*

rozegrano turnieje tenisa stołowego i mecze piłki nożnej.

Można było spróbować swoich sił we wspinałce oraz jeździe konnej. Wielu emocji dostarczył turniej „Najbardziej Usportowiona Rodzina Gminy Michałowice”. Zwyciężyli Państwo Akasmit.

Jak na prawdziwy festyn przystało nie zabrakło kramów z kolorowymi balonami. Roześmiane dzieci z pomalowanymi buziami dokazywały na ogromnych dmuchanych zjeżdżalniach i nurkowały w morzu piłeczek.

W sobotę zostało także oficjalnie oddane do użytku nowe boisko do siatkówki plażowej. Uroczyście przecięto wstęgę, a Wójt Roman Lawrence i Przewodniczący Sławomir Walendowski oddali pierwsze serwy.

Podczas festynu, swojej pracy i osiągnięć prezentowali także uczniowie z kółka fizycznego i historycznego, zorganizowano również biennale

plakatu. Z kolei Komitet Organizacyjny „Ławeczki Marii Dąbrowskiej” zbierał środki na ten cel poprzez loterię fantową.

W budynku szkoły odbywała się wystawa świnek morskich. Była to okazja do poznania nietypowych, rzadko spotykanych odmian tych zwierzątek oraz obejrzenia okazów, które zdobyły medale w różnych konkursach.

Wielu mieszkańców skorzystało z możliwości pozbycia się niepotrzebnego sprzętu elektrycznego i elektronicznego oraz zużytych baterii. Oddawano stare pralki, telewizory, lodówki i inne tego typu przedmioty.

Przez cały dzień funkcjonowały kawiarenki z pysznymi ciastami i napojami, najmłodszy zjadali się oczywiście wata cukrową. Tradycyjnie już nowowiejska OSP przygotowała dla wszystkich wyśmienitą grochówkę, na którą amatorów nigdy nie brakuje. Podobnie jak na kielbaski pieczone wspólnie przy ognisku.

Gwoździem programu był wieczorny występ Roberta Chojnackiego i zespołu De Mono. Niektórzy, nie mogąc się doczekać, przyszli już przed godziną 14, podziwiać swoich idoli podczas próby.

Publiczność bawiła się znakomicie przy takich przebojach jak słynne „Statki na niebie”.

Wszyscy powracali do domów zrelaksowani, wypoczęci i w znakomitych humorach.

A w niedzielę rano, w świetlicy wiejskiej w Nowej Wsi, odprawiona została Msza Święta w intencji Gminy Michałowice.

Wierni przybyli licznie i pod przewodnictwem ks. Jana Studzińskiego modlili się o Boże Błogosławieństwo dla wszystkich mieszkańców Gminy. Na zakończenie, w związku ze zbliżającym się sezonem urlopowym i zwiększoną ilością podróży, ksiądz poświęcił pojazdy wiernych, uczestniczących we Mszy Świętej.

*Anna Tyszko*



*Uroczyste otwarcie nowego boiska do siatkówki plażowej przez Panią Ewę Dymurę, dyrektor Zespołu Szkolno – Przedszkolnego w Nowej Wsi  
at 14.06.2008*



*Po Mszy Świętej udano się na pobliski parking, gdzie poświęcone zostały pojazdy  
at 15.06.2008 at 20.06.2008*



# Świadczenia z funduszu alimentacyjnego

Od 1 października 2008 r. wchodzi w życie ustawa z dnia 7 września 2007 r. o pomocy osobom uprawnionym do alimentów (DzU z 2007 r., nr 192, poz. 1378) i tym samym traci moc ustawa z dnia 22 kwietnia 2005 roku o postępowaniu wobec dłużników alimentacyjnych oraz zaliczce alimentacyjnej.

## KOMU PRZYŚLUGUJE?

Świadczenia z funduszu alimentacyjnego przysługują na dziecko, na które zasądzone są alimenty, a ich egzekucja jest bezskuteczna:

- do ukończenia 18. roku życia;
- do ukończenia 25. roku życia, jeśli uczy się w szkole lub szkole wyższej.
- w przypadku posiadania orzeczenia o znacznym stopniu niepełnosprawności – bezterminowo. (art.9 ust.1)

## JAKIE KRYTERIUM DOCHODOWE?

Świadczenia z funduszu alimentacyjnego przysługują, jeżeli dochód rodziny w przeliczeniu na osobę w rodzinie nie przekracza kwoty 725 zł. (art.9 ust.2)

## KTO BEZ PRAWA DO ŚWIADCZENIA?

Świadczenia z funduszu alimentacyjnego nie przysługują, jeżeli osoba uprawniona:

- 1) została umieszczona w instytucji zapewniającej całodobowe utrzymanie albo w rodzinie zastępczej;
- 2) jest pełnoletnia i posiada własne dziecko;
- 3) zawarła związek małżeński. (art.10 ust.2)

## JAKA WYSOKOŚĆ ŚWIADCZENIA?

Świadczenia z funduszu alimentacyjnego przysługują w wysokości bieżąco ustalonych alimentów, jednakże nie wyższej niż 500 zł. (art.10 ust.1)

## WAŻNA ZMIANA!

Matka/ojciec nie musi już samotnie wychowywać dziecka. Może żyć w konkubinacie albo nowym związku i nie traci prawa do świadczenia z funduszu alimentacyjnego.

## KIEDY NALEŻY SKŁADAĆ WNIOSKI?

Świadczenia z funduszu alimentacyjnego przyznawane są na tzw. okres świadczeniowy – od 1 października do 30 września następnego roku. (art.2 ust.8)

### Wnioski można składać od 1 sierpnia 2008 r.

W przypadku gdy osoba ubiegająca się o świadczenia z funduszu alimentacyjnego na nowy okres świadczeniowy złoży wniosek wraz z dokumentami do dnia 31 sierpnia, ustalenie prawa do świadczeń oraz wypłata świadczeń przysługujących za miesiąc październik następuje do dnia 31 października.

W przypadku gdy osoba ubiegająca się o świadczenia na nowy okres świadczeniowy złoży wniosek wraz z dokumentami w okresie od dnia 1 września do dnia 31 października, ustalenie prawa do świadczeń z funduszu alimentacyjnego oraz wypłata świadczeń przysługujących za miesiąc październik następuje do dnia 30 listopada.

## GDZIE IŚĆ PO ŚWIADCZENIE Z FUNDUSZU ALIMENTACYJNEGO?

Wniosek składa się w urzędzie gminy lub miasta właściwym ze względu na miejsce zamieszkania osoby uprawnionej. (art.15 ust.2)

Do wniosku należy dołączyć:

- personalia (imię, nazwisko, datę urodzenia, numer PESEL, numer NIP),
- zaświadczenie o dochodzie członków rodziny uzyskanym w roku kalendarzowym poprzedzającym okres zasiłkowy;

- dokument stwierdzający wiek dziecka;
- zaświadczenie od organu prowadzącego postępowanie egzekucyjne stwierdzające bezskuteczność egzekucji;
- orzeczenie o niepełnosprawności lub o stopniu niepełnosprawności;
- orzeczenie sądu rodzinnego o ustaleniu opiekuńczej dla osoby uprawnionej;
- odpis prawomocnego orzeczenia sądu zasądającego alimenty, odpis protokołu zawierającego treść ugody sądowej lub ugody zawartej przed mediatorem;
- zaświadczenie o uczęszczaniu osoby uprawnionej do szkoły lub szkoły wyższej;
- a w przypadku ścigania dłużnika, który wyjechał za granicę lub pochodzi z innego kraju – informację z sądu o podjęciu ścigania go za granicą. (art.15 ust.4).

Wniosek powinien zawierać także:

- oświadczenie wnioskodawcy o przekazaniu organowi egzekucyjnemu wszelkich znanych mu informacji niezbędnych do prowadzenia postępowania egzekucyjnego przeciwko dłużnikowi alimentacyjnemu (np. należy podać, co wiemy o miejscu zamieszkania, wieku, zatrudnieniu i sytuacji finansowej dłużnika),
- oraz oświadczenie wnioskodawcy o miejscu zamieszkania, wieku, zatrudnieniu i sytuacji ekonomicznej osób zobowiązanych względem osoby uprawnionej do alimentacji (art.15 ust.3 pkt.2 i 3).

Uwaga! Osoba składająca wniosek o przyznanie świadczeń z funduszu alimentacyjnego składa oświadczenie, pod rygorem odpowiedzialności karnej za składanie fałszywych zeznań.

# Informacja dla osób ubiegających się o przyznanie świadczeń rodzinnych w okresie zasiłkowym 2008/2009

Od 01 września 2008 roku rozpoczyna się nowy okres zasiłkowy i w związku z powyższym Gminny Ośrodek Pomocy Społecznej z siedzibą w Nowej Wsi przypomina, że osoby, które już pobierają świadczenia rodzinne oraz te, które będą ubiegać się o świadczenia po raz pierwszy zobowiązane są złożyć wniosek wraz z wymaganymi dokumentami.

Zgodnie z art.26 ust.6 Ustawy o świadczeniach rodzinnych:

- w przypadku złożenia wniosku wraz z wymaganymi dokumentami w okresie od 01 lipca 2008 roku do 31 lipca 2008 roku świadczenia rodzinne przysługujące za miesiąc wrzesień

2008 roku wypłacane będą najpóźniej do 30 września 2008 roku.

- w przypadku złożenia wniosku wraz z wymaganymi dokumentami w okresie od 01 sierpnia 2008 roku do 30 września 2008 roku świadczenia rodzinne przysługujące za miesiąc wrzesień 2008 roku wypłacane będą najpóźniej do 31 października 2008 roku.

Druki wniosków wraz z wymaganymi dokumentami można będzie składać w siedzibie GOPS w Nowej Wsi przy ulicy Głównej 52a (w budynku przedszkola), w poniedziałki – od 9.00 do 17.00, wtorek – środa w godzinach od 8.00 – 16.00.

Osoby zainteresowane mogą pobierać druki wniosków od lipca 2008 roku.

Do wniosku należy dołączyć:

- ksero dowodu osobistego
- ksero aktu urodzenia dziecka
- zaświadczenie z Urzędu Skarbowego o dochodach za 2007 rok
- w przypadku posiadania gospodarstwa rolnego – zaświadczenie z Urzędu Gminy o wielkości gospodarstwa w hektarach przeliczeniowych w 2007 roku.
- zaświadczenie ze szkoły w przypadku ukończenia przez dziecko 16 roku życia.

W sytuacjach wyjątkowych Ośrodek może poprosić o dostarczenie innych dokumentów.



# Kwiaty Polskie – salon poezji w Komorowie

W niedzielę, 22 czerwca, odbył się ostatni przed wakacjami salon poezji. Tym razem Grażyna Barszczewska i Krzysztof Orzechowski czytali znakomitą poezję Juliana Tuwima – Kwiaty Polskie. Na akordeonie grał Jacek Chołubowski.

Ostatni, przedwakacyjny salon poezji, był wyjątkowo krakowski. A to za sprawą zaproszonych gości. A byli nimi Grażyna Barszczewska, aktorka Teatru Słowackiego, Krzysztof Orzechowski, dyrektor Teatru Słowackiego, a także Anna Burzyńska, profesor Uniwersytetu Jagiellońskiego, a także kierownik literacki Teatru Słowackiego. Oprawę muzyczną do poezji Juliana Tuwima przygotował Jacek Chołubowski, artysta, który, na co dzień współpracuje z Teatrem Słowackiego w Krakowie i Teatrem im. Witkacego w Zakopanem.

Kwiaty Polskie – salon poezji, który został opracowany i przygotowany w Krakowie był nieco wzbogacony, w porównaniu z salonami wcześniej organizowanymi w Komorowie. A mianowicie, zanim oddano głos aktorom, wystąpiła Anna Burzyńska, która krótkim wprowadzeniem przybliżyła zebranym sylwetkę poety, a także motywy powstania Kwiatów Polskich.

Julian Tuwim opuścił Polskę w kwietniu 1939 roku, wraz z Janem Lechoniem pojechał najpierw do Paryża, potem do Portugalii, aż wreszcie osiadł w Brazylii. Udało mu się opuścić kraj zanim wybuchła wojna. Uchronił się przed niechybną śmiercią, lecz tęsknota do ojczyzny była ogromna. W liście do siostry wielokrotnie pisał, że nie nadaje się na kosmopolitę i tęskni każdego dnia. I choć przez wiele lat nie mógł pisać, to teraz, żyjąc na emigracji, z dala od najbliższych, pisze jak szalony.

Kwiaty Polskie to poemat dygresyjny, który opowiada historię ogrodnika, jednak najistotniejsze są w nim dygresje. Tuwim w Kwiatkach Polskich pisze o kraju, do którego bardzo tęsknił, o miejscach swojego dzieciństwa i młodości, przywraca w nich ich smaki i barwy. Jest to niewątpliwie jeden z ważniejszych utworów w twórczości Tuwima, Kwiaty Polskie doczekały się 600 tysięcy wydań.

Niedzielne spotkanie z poezją Juliana Tuwima było wyjątkowe, po pierwsze aktorzy czytali wy-

jątkowy utwór, a po drugie, ich interpretacja była mistrzowska. Słysząc było wśród publiczności głosy zachwytu.

Organizatorki ze Stowarzyszenia K40 zapraszają na kolejne spotkanie we wrześniu, a w drugiej połowie sierpnia pojawią się zaproszenia i wejściówki, które będzie można odbierać w kawiarni Art. Cafe i kwiaciarni Elżbieta. Zapraszamy we wrześniu.

*Autor: Beata Izdebska*



*Grażyna Barszczewska i Krzysztof Orzechowski czytali Kwiaty Polskie J. Tuwima*

## Jak pilnie zdobywali wiedzę nasi uczniowie i co osiągnęli

W tabelkach przedstawiamy wyniki egzaminów gimnazjalnych w naszych gimnazjach i sprawdzianów w szkołach podstawowych. Czytelnikom biuletynu, którzy nie są na bieżąco przypominamy, że od kilku lat na zakończenie nauki w gimnazjach

w całej Polsce są organizowane egzaminy składające się z dwóch części: części matematyczno-przyrodniczej i części humanistycznej. Wyniki jakie osiągają uczniowie na egzaminie są podstawowym kryterium przy przyjęciach do szkół średnich. Do wymarzone-

go dobrego liceum ogólnokształcącego dostanie się tylko uczeń który uzyskał bardzo dobry wynik na egzaminie kończącym gimnazjum. Podobne egzaminy zwane sprawdzianami są organizowane dla uczniów kończących szkoły podstawowe.

WYNIKI SPRAWDZIANÓW W SZKOŁACH PODSTAWOWYCH W ROKU 2008	
Szkoła Podstawowa w Michałowicach	29,7 pkt
Szkoła Podstawowa w Komorowie	29,8 pkt
Szkoła Podstawowa w Nowej Wsi	31,2 pkt
Średnia w Powiecie Pruszkowskim	28,1 pkt
Średnia w Województwie Mazowieckim	26,4 pkt
Średnia w Warszawie	29,2 pkt
Średnia w Polsce	25,8 pkt

WYNIKI EGZAMINÓW GIMNAZJALNYCH W ROKU 2008 W PUNKTACH (PKT)		
	Wynik części matematyczno-przyrodniczej	Wynik części humanistycznej
Gimnazjum w Michałowicach	34,2 pkt	35,5 pkt
Gimnazjum w Komorowie	34,7 pkt	33,4 pkt
Gimnazjum w Nowej Wsi	32,4 pkt	36,7 pkt
Średnia w Pow. Pruszkowskim	30,4 pkt	34,1 pkt
Średnia w Woj. Mazowieckim	28,6 pkt	31,7 pkt
Średnia w Warszawie	32,6 pkt	35,3 pkt
Średnia w Polsce	27,1 pkt	30,8 pkt



# Piknik z okazji Dnia Dziecka w Opaczy Kolonii

1 czerwca w Opaczy Kolonii na niedawno oddanym do użytku placu zabaw odbył się piknik rodzinny z okazji Dnia Dziecka.

Jest to bardzo udana inwestycja – na plac zabaw w Opaczy Kolonii codziennie przychodzą mamy ze swoimi pociechami. Do niedawna brakowało takiego miejsca.

1 czerwca dopisała pogoda. Było prawie jak latem.

Urząd Gminy Michałowice na czele z wójtem Romanem Lawrence i wicewójtem Krzysztofem Grabką, radne z Opaczy Anna Kamińska i Elżbieta Zawadzka, Rada Sołecka z sołtys Grażyną Grabką zorganizowali imprezę, która podobała się dzieciom i dorosłym.

Piknik odbył się w ramach akcji Czerwiec Aktywnych Społeczności (www.aktywnospolecznosci.pl). W przygotowaniu i przeprowadzeniu imprezy uczestniczyli również członkowie Partnerstwa na rzecz Rozwoju Gminy Michałowice OGNIWO: Teresa Kawińska i GOPS Gminy Michałowice.

Zabawy rozpoczęły się we wczesnej porze poobiedniej.

W skoku w dal z miejsca do piaskownicy wzięły udział dzieci w wieku do 8 lat. Wygrał Kacper Fiołkowski, skokiem na odległość 2,16 m.

Rzut beretem jest dyscypliną wymyśloną w Opaczy Kolonii. Czy będzie to dyscyplina olimpijska? Na pewno trzeba o to zabiegać. Niedzielne zawody wykazały bowiem, iż w naszej gminie rosną nam mistrzowie.

Bieg w workach zgromadził młodsze i starsze dzieci oraz młodzież. Ta dyscyplina cieszyła się chyba największą popularnością.

Najgłośniejszą jednak kibicowano w czasie biegu z przeszkodami. Przeszkodami były dwie ślizgawki, na które najpierw trzeba było się wspiąć, a następnie jak najszybciej zjechać. Najlepszy czas to 15,25 sek – z pewnością wystarczyłyby na minimum olimpijskie.



Skok do piaskownicy, najlepszy wynik 216 cm

W długiej kolejce dzieci ustawiały się do malowania – każde dziecko bowiem chciało być nie „jak malowane”, ale dosłownie „malowane”.

Tego dnia dzieci bawiły się razem z krasnalami – wprawdzie nadmuchiwanymi, w ich dmuchanym domu, ale podobno prawdziwe też przyszły. Jak mówią świadkowie, miały po ok.30 cm wzrostu.

Dorośli natomiast mogli pokrzepić się kaszanką i kielbasą z grilla. Dzieci oczywiście też, ale dzieci przede wszystkim były zadowolone, że częstuje się je lodami oraz słodyczami.

Stanisław Szalapak

## PODZIĘKOWANIE

Sołtys i rada Sołecka Opaczy Kolonii oraz wójt Gminy Michałowice, czyli organizatorzy uroczystego otwarcia placu zabaw w Opaczy Kolonii składają serdeczne podziękowania za sponsorowanie imprezy lokalnym przedsiębiorcom z Opaczy Kolonii:

- Pani Annie Skonecznej,
- firmie „Makton” Sp. z o.o. Centrum Mięsne,
- Panu Jerzemu Cabaj, Sklep Wielobranżowy,
- właścicielom Sklepu Wielobranżowego,
- właścicielom Supermarketu „Emma”.



Mówi się „przyjaciele z piaskownicy”. To prawda - takie przyjaźnie często zostają na całe życie



Nie tylko dzisiaj, ale codziennie na plac zabaw w Opaczy Kolonii przychodzą mamy ze swoimi dziećmi



# Spotkanie z Marcinem Wolskim

W piątek, 27 czerwca, odbyło się spotkanie z Marcinem Wolskim, satyrykiem. W ogrodzie biblioteki imienia Marii Dąbrowskiej w Komorowie spotkali się sympatycy twórczości tego znanego i cenionego artysty, w tym także założyciele Komitetu Organizacyjnego „Ławeczki Marii Dąbrowskiej.”

Spotkania literackie czy muzyczne w ogrodzie biblioteki imienia Marii Dąbrowskiej w Komorowie to już tradycja. Przypomnijmy, że w ubiegłym roku odbył się cykl spotkań zatytułowany „W ogrodzie u Pani Marii”. W tym roku spotkanie z Marcinem Wolskim było pierwszym z cyklu imprez, które najprawdopodobniej będą odbywały się w ogrodzie biblioteki. I trzeba przyznać, że jest to świetna inicjatywa, która przyciąga spore grono Komorowian. Tym razem mieszkańcy Komorowa mieli okazję zobaczyć i posłuchać jednego z najlepiej znanych polskich satyryków. Niestety pogoda nie sprzyjała tego dnia. I jak powiedziały organizatorki, pogoda jak zwykle płata im figle. Spotkanie poprzedziła burza z piorunami i wielka ulewa. A dodatkowo nie było zbyt ciepło. Niemniej jednak entuzjaci twórczości satyrycznej Marcina Wolskiego byli obecni.

Marcin Wolski znany jest głównie jako satyryk, publicysta i pisarz, jest twórcą między innymi audycji radiowej „60 minut na godzinę”, „Polskiego Zoo”, a także szopek noworocznych.

Marcin Wolski przybył na spotkanie w świetnym humorze, rozpoczął je od przeczytania kilku monologów i wierszy, które ostatnio napisał. Chętnie opowiadał o sobie i o swoich podróżach. Zapytany jak się zrodziło Polskie Zoo, powiedział: „Siadłem i napisałem”, a tak nieco poważniej, mówił, że zawsze marzył o tym, aby pisać teksty do szopki politycznej. I w 1991 roku stało się to możliwe. Polskie Zoo ukazywało się w telewizji publicznej przez 4 lata.

## SYLWETKA

**Wolski Marcin** (ur. 1947), pisarz, satyryk, dziennikarz. Debiutował w „Szpilkach” w 1966. Współpracował z Programem III (1969-1981) i Programem I (od 1989) Polskiego Radia i Telewizji Polskiej (w latach 90.), gdzie współtworzył program satyryczny *Polskie Zoo*. Był kierownikiem artystycznym kabaretu *Stodola* (1970-1973), od 1981 kabaretu *Sześćdziesiątka*. Jest autorem licznych programów kabaretowych, słuchowisk oraz utworów satyrycznych.

Wybrana twórczość: teksty satyryczne *Laboratorium nr 8* (1980), *Bogowie jak ludzie* (1991), opowiadania i wiersze *Co nam zostało z tych wad* (1971), *Antybaśnie* (1991).

źródło: [http://portalwiedzy.onet.pl/76079,,,wolski\\_marcin,haslo.html](http://portalwiedzy.onet.pl/76079,,,wolski_marcin,haslo.html)



Satyryk, Marcin Wolski, w trakcie spotkania w Komorowie.

Powiedział, że zaczynał od pisania fraszek i krótkich wierszyków. Debiutował w Szpilkach i Kabarecie pod Egidą. Teraz pisze powieści. Obecnie pracuje nad książką, która będzie ostatnią – trzecią częścią trylogii. Zatytułowana jest „Karykatura historii” i ukaże się jesienią tego roku.

Na spotkanie z artystą przybyło wielu Komorowian, głównie osób, które są związane z biblioteką imienia Marii Dąbrowskiej, a także z ideą postawienia ławeczki Marii Dąbrowskiej. Ten po-

mysł zrodził się kilka lat temu, kiedy obchodzona była... rocznica istnienia biblioteki w Komorowie. Pomysłodawcy obecnie zbierają pieniądze na ten cel. Można nabywać cegiełki w wysokości 10 zł, 20 zł, 50 zł, 100 i 200 zł. Zachęcamy wszystkich mieszkańców Komorowa, aby włączyli się w tę inicjatywę. To naprawdę dobry pomysł, aby wzorem Krakowa czy Krynicy, stanęła w Komorowie ławeczka, a obok niej postać Marii Dąbrowskiej, którą Komorów często jest łączony.



Po spotkaniu był czas na luźne rozmowy.



# Zamówienia publiczne Gminy Michałowice

## WYKAZ POSTĘPOWAŃ PRZETARGOWYCH PRZEWIDYWANYCH DO OGŁOSZENIA

LP.	PRZEDMIOT POSTĘPOWANIA	TRYB POSTĘPOWANIA	TERMIN SKŁADANIA OFERT
1.	Budowa kanalizacji sanitarnej w ul. Pruszkowskiej, Poprzecznej, Skośnej, Kochanowskiego, Podleśnej w Granicy.	Przetarg ograniczony	Wrzesień 2008
2.	Budowa kanalizacji sanitarnej w ul. Gościnniej, Sabały.	Przetarg nieograniczony	Wrzesień 2008
3.	Budowa kanalizacji sanitarnej w ul. Kalinowej, Nałkowskiej, Modrzejewskiej.	Przetarg nieograniczony	Wrzesień 2008
4.	Modernizacja ul. Ireny i Podhalańskiej wraz z budową sieci wodociągowej w Komorowie.	Przetarg ograniczony	Wrzesień 2008
5.	Modernizacja ul. Jesiennej i Miłej w Nowej Wsi.	Przetarg ograniczony	Wrzesień 2008
6.	Remont ulicy Bodycha w Opaczy Kolonii	Przetarg nieograniczony	Wrzesień 2008
7.	Wykonanie progów zwalniających na terenie gminy.	Przetarg nieograniczony	Wrzesień 2008

Niniejsze zestawienie ma charakter informacyjny i Zamawiający – Gmina Michałowice, zastrzega, że terminy i tryby mogą ulec zmianie.  
**Aktualne zamówienia publiczne znajdują się na stronie internetowej Gminy: [www.bip.michlowice.pl](http://www.bip.michlowice.pl)**

## Urząd Gminy Michałowice zatrudni pracowników:

**Inspektora/Podinspektora ds. kultury  
i spraw społecznych**

Mile widziani absolwenci szkół wyższych.

Szczegółowe informacje na stronie  
[bip.michalowice.pl](http://bip.michalowice.pl) w dziale Praca.

## Komunikat Miejskiego Przedsiębiorstwa Wodociągów i Kanalizacji w m. st. Warszawa

Działając na podstawie art.24 ust.8 ustawy z dnia 7 czerwca 2001 r. o zbiorowym zaopatrzeniu w wodę i zbiorowym odprowadzaniu ścieków (Dz. U. z 2006 r. Nr 123, poz.858) Miejskie Przedsiębiorstwo Wodociągów i Kanalizacji w m. st. Warszawie Spółka Akcyjna uprzejmie informuje o wejściu w życie taryfy za zbiorowe zaopatrzenie w wodę i zbiorowe odprowadzanie ścieków na terenie Miasta Stołecznego Warszawy, gmin: Michałowice, Nieporęt, Raszyn, Serock, Wieliszew oraz miast Piastów i Pruszków na okres od 30 czerwca 2008 r. do 29 czerwca 2009 r. Informacje o wysokości nowych taryf ukazały się w prasie „Rzeczpospolita”, „Życie Warszawy” oraz „Dziennik” w dniach 17 i 18 czerwca 2008 roku. Cena za 1 metr<sup>3</sup> wody. Cena za wodę wynosiła dotychczas 2,55 zł brutto, a za ścieki 3,16 zł brutto. Od 1 lipca natomiast cena za wodę wynosi 3,30 zł brutto a za ścieki 4,30 zł brutto. Powyższy wzrost cen dotyczy tylko tych mieszkańców Gminy, którzy korzystają z sieci wodociągu i kanalizacji będącej własnością MPWiK.

## IMPREZY

**30 sierpnia 2008**  
**Komorów Wieś**  
 ul. Turystyczna

**Festyn dla dzieci**  
**"KALISZOWY GAIK"**  
 godz. 12:00 - 17:00

**godz. 12:00**  
rozpoczęcie festynu

**godz. 13:00**  
Przedstawienie teatralne dla dzieci  
"Złota rybka"

**Dodatkowe atrakcje**  
 przejażdżki na kucykach i dorożką  
 miniszkoła tenisa ziemnego  
 (zajęcia na korcie z możliwością zdobycia certyfikatu)  
 malowanie twarzy  
 dmuchany zamek ze zjeżdżalnią  
 basen z piłeczkami  
 zabawy sportowe i plastyczne "Kącik Pana Torka"  
 występ katarzyniarza z papugą

**Dla dorosłych**  
 plenerowa wystawa malarstwa artystów z Komorowa  
 (J. Majerowicz, D. Małgowska, K. Materska,  
 J. Skowron, M. Stawińska)  
 stoisko NZOZ "Zdrowie"  
 (pomiar ciśnienia, poziomu cholesterolu, cukru)  
 stoisko "Ławeczki Marii Dąbrowskiej"

Zapraszają: Wójt Gminy Michałowice, Radny Komorowa Wsi,  
 Sołtys i Rada Sołecka Komorowa Wsi



# Festyn Rodzinny 2008 – przedszkole Sióstr Służebniczek w Komorowie

Siostry Służebniczki wraz z dziećmi i rodzicami już po raz kolejny zaprosiły na Festyn Rodzinny. Odbił się on 8 czerwca, w niedzielę. Rozpoczęła go uroczysta msza święta. Do atrakcji należały występy dzieci i rodziców, przejażdżki pojazdami wojskowymi, a także możliwość spenetrowania autentycznego czołgu. Impreza przyciągnęła wielu mieszkańców Komorowa.

Festyn zorganizowany był na terenie przyklasztornym. Na dziedzińcu została ustawiona scena. Najpierw występowały dzieci, które w strojach ludowych śpiewały piosenki i recytowały wiersze. Wystąpiła też grupa baletowa dzieci przedszkolnych, a także absolwentów przedszkola. Następnie śpiewał Rafał Olbrychski, który między innymi zaśpiewał kilka piosenek Boba Dylana. W drugiej części Rafał Olbrychski poprowadził aukcję, na której można było nabyć różnego rodzaju militaria. A następnie wystąpił cyrk CASCADA. Wielką atrakcją był występ artystyczny rodziców przedszkolaków. W tym roku rodzice dla swo-

ich pociech przygotowali przedstawienie – Kot w butach. I widać było wielki wkład w przygotowanie tego przedstawienia, role zagrane były perfekcyjnie, również stroje zostały przygotowane z wielką starannością. Przedstawienie zachwycało nie tylko maluchów, było dowcipne i ciekawe. I widać było, że nie tylko zgromadzona licznie publiczność dobrze się bawiła podczas przedstawienia, ale aktorzy – również. Siostra Fidelis Olek, dyrektorka przedszkola Sióstr Służebniczek podziękowała rodzicom za ogromne zaangażowanie i pomoc przy organizacji Festynu Rodzinnego. Przypomnijmy, że w ubiegłym roku rodzice przygotowali przedstawienie „Królewna Śnieżka wśród krasnoludków”. Wtedy gościnnie, w roli myśliwego, wystąpił Roman Lawrence, wójt Gminy Michałowice, a w roli krasnoludka wystąpił ksiądz Andrzej Szymański, wikary komorowskiej parafii. W tym roku w przedstawieniu Kot w butach, ksiądz Andrzej Szymański zagrał Herolda. Występy rodziców cieszą się coraz większą popularnością i pewnie już staną się przedszkolną tradycją. Obok występów na scenie było też wiele innych atrakcji. Dzieci mogły uczestniczyć w konkursach

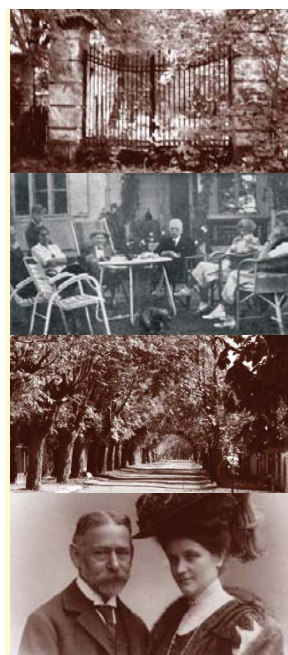
plastycznych, grach i zabawach sprawnościowych, mogły spróbować szczęścia w loterii fantowej. Największą atrakcją był prawdziwy czołg, do którego wnętrza można było wejść. Także inne pojazdy wojskowe były bardzo oblegane, szczególnie przez chłopców i ich tatusiów. Był też dmuchany zamek, który licznie gromadził najmłodszych uczestników festynu, byli też szczudlarze. Rodzice przedszkolaków prowadzili letnią kawiarenkę, a w niej do wyboru była kawa, herbata, napoje gazowane, były dania z grilla, a także inne pyszne domowe wypieki. Festyn Rodzinny Siostry Służebniczki przygotowały bardzo starannie i z dużym doświadczeniem. Zapewniły sobie kilku sponsorów. Jednym z nich był Roman Lawrence, wójt gminy Michałowice, który finansowo wsparł imprezę. Przypomnijmy, że Siostry Służebniczki od lat prowadzą przedszkole przy ulicy Kolejowej w Komorowie. Jego patronem jest błogosławiony Edmund Bojanowski, duchowny, który przez całe życie troszczył się o dzieci i zakładał dla najuboższych z nich ochronki.



Dzieci występowały w strojach ludowych.



Rodzice przedstawili „Kota w butach”.



## Miasto Ogród Komorów ŚWIĘTO MIESZKAŃCÓW

**Aleja Marii Dąbrowskiej**

**6 września**

**od godziny 15 do ostatniego gościa**

śpiewajmy przedwojenne szlagiery  
single, duety, tercety z Komorowa  
Austriak, Szkot i Włoch też kochają Komorów  
śpiewające siostry zakonne  
nasz Proboszcz jest z nami  
KRZYSZTOF WOLINSKI JAZZ  
OLD TIMERS  
JARMARK WIELKOPAŃSKI  
w klimacie przedwojennego letniska  
- oldmobile, przedwojenna moda i muzyka  
ZAKŁAD FOTOGRAFICZNY LIDI POPIEL  
gry i zabawy dla mniejszych i większych  
- Rolkomasa, warsztaty ceramiczne  
grill, piwo, ognisko

**sprzedaj niepotrzebne rzeczy  
przynies książkę i wymień na inną  
wystylizuj się na lata 20-te, lata 30-te**

**bawimy się DZIEŃ i NOC**

- w dzień wspomnij Marię Dąbrowską,  
nocą sploną bariery - happening Jerzego Kaliny

ORGANIZATORZY: Wójt Gminy Michałowice, Zarząd Osiedla Komorów, K. 40, Kulturalny Komorów,  
Biblioteka Publiczna w Komorowie, Zespół Szkół w Komorowie, Skład Magazyny

## Zaproszenie...

### ...do Michałowic

Zapraszamy na „Dni Michałowic i Opacz”, które odbędą się w Michałowicach w dniu 6 września. Jak zawsze przewidzianych jest wiele atrakcji dla wszystkich. Szczegółowe informacje znajdują się na stronie internetowej i na plakatach.

### ...do Pęcic i Reguł

Zapraszamy wszystkich na Dożynki Gminne, które odbędą się w niedzielę, 31 sierpnia w Regułach. Szczegółowe informacje dotyczące atrakcji i programu dożynek zamieścimy w najbliższym czasie na stronie internetowej Urzędu Gminy oraz na plakatach. Msza Święta Dożynkowa odprawiona zostanie w kościele parafialnym p. w. Świętych apostołów Piotra i Pawła, w Pęcicach o godz. 11:00.



## WYKAZ TELEFONÓW URZĘDU GMINY

05-816 Michałowice, ul. Raszynska 34, sekretariat@michalowice.pl, www.michalowice.pl

fax: 022 723 81 78 wew. 190

<p><b>Centrala:</b> 022 723-81-78, 022 723-93-32, 022 723-93-35  <b>oraz tonowo, wybierając nr wewnętrzny:</b>  <b>0</b> lub <b>116</b> Sekretariat Wójta i Zastępcy Wójta Gminy, <b>101, 108</b> – Inwestycje, <b>103</b> – Meldunki, <b>104, 105</b> – Podatki, <b>106</b> – Skarbnik Gminy, <b>107</b> – Księgowość budżetowa, <b>109</b> – Gospodarka Komunalna i Ochrona Środowiska, <b>110</b> – Kierownicy Referatów Inwestycji oraz Gospodarki Komunalnej i Ochrony Środowiska, <b>111</b> – Sekretarz Gminy, <b>112</b> – Ewidencja Działalności Gospodarczej, <b>113</b> – Zamówienia Publiczne, Kadry, <b>121</b> – Planowanie i Zagospodarowanie Przestrzenne, <b>123, 124</b> – Geodezja i rolnictwo, <b>125</b> – Biuro Rady Gminy</p>	<p><b>Telefony bezpośrednie:</b></p> <p>Referat Spraw Obywatelskich – 022 723-87-55  Stanowisko ds. Kultury – 022 723-83-00  Planowanie i Zagospodarowanie Przestrzenne – 022 723 93 36  Geodezja i rolnictwo – 022 723 93 37  Ewidencja Działalności Gospodarczej – 022 723 93 45  Biuro Rady Gminy – 022 723 93 38</p>
--	--

Kasa – 022 723 84 08 (czynna: pon. 9.15–16.30, wt.–pt. 8.15–15.30 w ostatni dzień roboczy miesiąca kasa czynna do 12.00)

### GMINNE JEDNOSTKI ORGANIZACYJNE

<p><b>GMINNY OŚRODEK POMOCY SPOŁECZNEJ GMINY MICHAŁOWICE Z SIEDZIBĄ W NOWEJ WSI</b>  ul. Główna 52 A, 05-806 Komorów, tel. 022 758 27 93</p>	<p><b>GMINNE PRZEDSZKOLE W MICHAŁOWICACH</b>  ul. Szkolna 13, 05-816 Michałowice,  tel. 022 - 723 83 80</p>
<p><b>ZESPÓŁ OBSŁUGI EKONOMICZNO-ADMINISTRACYJNEJ SZKÓŁ Z SIEDZIBĄ W NOWEJ WSI</b>  ul. Główna 52 A, 05-806 Komorów, tel. 022 758 26 63</p>	<p><b>BIBLIOTEKA PUBLICZNA GMINY MICHAŁOWICE</b>  ul. Szkolna 15, 05-816 Michałowice, (budynek Szkoły podstawowej)  tel./fax. 022 723 86 00  Filia biblioteki mieści się w Nowej Wsi, ul. Główna 52 A  05-806 Komorów (budynek Gminnego Przedszkola)  tel./tax.: 022 758–28–72</p>
<p><b>ZESPÓŁ SZKÓŁ OGÓLNOKSZTAŁCĄCYCH IM. MARII DĄBROWSKIEJ W KOMOROWIE</b>  ul. Marii Dąbrowskiej 12/20, 05-806 Komorów,  tel. 022 758 06 37 szkoła podstawowa • tel. 022 723 02 48 gimnazjum i liceum</p>	
<p><b>ZESPÓŁ SZKÓŁ W MICHAŁOWICACH</b>  ul. Szkolna 15, 05-816 Michałowice,  tel. 022 723 86 21 szkoła podstawowa im. Jana Pawła II  tel. 022 753 03 40 gimnazjum im. Józefa Poniatowskiego</p>	<p><b>GMINNA BIBLIOTEKA PUBLICZNA W KOMOROWIE</b>  ul. Kraszewskiego 3, 05-806 Komorów,  Tel. 022 758 01 84</p>
<p><b>ZESPÓŁ SZKOLNO-PRZEDSZKOLNY IM MIKOŁAJA KOPERNIKA W NOWEJ WSI</b>  ul. Główna 96, 05-806 Komorów  tel. 022 758 26 05 szkoła • tel. 022 758 26 51 przedszkole</p>	<p><b>GMINNA KOMISJA DS. PROFILAKTYKI I ROZWIĄZYWANIA PROBLEMÓW ALKOHOLOWYCH W MICHAŁOWICACH Z SIEDZIBĄ W NOWEJ WSI</b>  ul. Główna 52 A, 05-806 Komorów, tel. 022 758 28 22  (dyżury w każdy czwartek w godz. 17.00-19.00)</p>

### WAŻNIEJSZE TELEFONY

<p><b>POLICJA</b>  Komisariat Policji w Regulach tel. 022 723 41 70,  022 723 73 27, 022 753 40 45, 022 604 62 68  (wszystkie telefony czynne całodobowo)  Komenda Powiatowa: 022 758 60 81 do 85, 022 604 62 13</p>	<p><b>AWARIE SIECI KANALIZACYJNEJ I SANITARNEJ</b>  Przedsiębiorstwo Gospodarki Wodno-Ściekowej „GEA-NOVA” Sp. z o. o.  05-082 Stare Babice, ul. Kutrzeby 38  SERWIS: tel. 0 695 380 695, 0 693 860 083</p>
<p><b>PAŃSTWOWA STRAŻ POŻARNA W PRUSZKOWIE</b>  telefon alarmowy 022 758 77 01</p>	<p><b>AWARIE SIECI WODOCIĄGOWEJ WODROL. S. A, SUW</b>  Komorów tel. 022 758 09 17  Pogotowie Wodociągowe WODROL tel. 0 694 404 982, 0 694 404 967  Sieć wodociągowa w Osiedlu Michałowice i Osiedlu Ostoja w Komorowie  obsługuje – MPWiK  MPWiK Pruszków Biuro Obsługi: tel. 022 445 63 00  Pogotowie Wodociągowe MPWiK tel. 022 445 62 11 lub 0784 021 226</p>
<p><b>OCHOTNICZA STRAŻ POŻARNA W NOWEJ WSI</b>  ul. Główna 2, 05-806 Komorów – telefon alarmowy 022 758 26 87</p>	
<p><b>STAROSTWO POWIATOWE</b> – tel. 022 738 14 00  Referat drogowy tel. 022 738 15 56, 022 738 15 57, 022 738 15 59</p>	
<p><b>POGOTOWIE ENERGETYCZNE</b>  Rejon Pruszków tel. 022 738 23 00 • Rejon W-wa (ul. Włodarzewska) tel. 022 821 52 11</p>	<p><b>PRZYCHODNIE LEKARSKIE</b>  „Arka” Komorów, ul. Beryłowa 34, tel. 022 758 00 85  RES-MED. Michałowice, ul. Ludowa 7, tel. 022 753 04 04  Przychodnia Lekarska ZDROWIE Komorów  ul. Turkusowa 5, tel. 022 759 16 57</p>
<p><b>POGOTOWIE GAZOWE</b>  Awaryjne: tel. 992, 022 621 24 71, fax. 022 629 76 54</p>	
<p><b>OŚWIETLENIE ULICZNE</b> Konserwator oświetlenia firma „Święcki”  tel. 022 886 48 26, 022 886 48 27, 0 692 469 767</p>	<p><b>APTEKI</b>  „Leśna” Komorów, ul. Ceglana, tel. 022 758 02 21  „Ostoja” Komorów, ul. Beryłowa 34, tel. 022 758 00 82  Apteka w Nowej Wsi, ul. Główna 24, tel. 022 758 27 25  Apteka w Michałowicach, ul. Jesionowa 9, tel. 022 723 91 83  Apteka w Michałowicach, ul. Parkowa 10, tel. 022 723 92 00</p>
<p><b>SCHRONISKO DLA BEZDOMNYCH ZWIERZĄT FUNDACJI „NIEDZWIEDŹ” Magdalena Szwarz</b>  Korabiewice 11, 96-122 Puszcza Mariańska • tel. kom. 0 503 845 563</p>	

Zredagowali pracownicy urzędu Gminy Michałowice

e-mail: sekretariat@michalowice.pl

Skład i druk – Oficyna Drukarska  
ul. Sokolowska 12<sup>A</sup>, 01-142 Warszawa  
tel./fax 0-22 632 83 52  
e-mail: info@oficyna-drukarska.pl

