



# BIULETYN

## INFORMACYJNY GMINY MICHAŁOWICE

www.michalowice.pl • egzemplarz bezpłatny • nr 1/2010

## BUDŻET NA ROK 2010 UCHWALONY!

Mamy budżet na 2010 rok! Rada Gminy Michałowice podjęła uchwałę w sprawie uchwalenia budżetu naszej gminy na 2010 r., co nastąpiło na XXXVIII sesji 21 grudnia 2009 roku.

### GMINNE DOCHODY

Dochody budżetu ustalono w wysokości **74 772 502zł**, a wydatki – **80 263 467zł**. Deficyt budżetu wyniesie 5 490 965zł i zostanie pokryty kredytami wynoszącymi 4 730 220zł oraz nadwyżką z roku ubiegłego w kwocie 760 745zł.

Zaplanowane dochody pochodzą będą z **dochodów bieżących** w wysokości **72 856 062zł**, (co stanowi 97,4% planowanych dochodów ogółem) i majątkowych w wysokości **1 916 440zł**, (co stanowi 2,6% planowanych dochodów ogółem). Największe wpływy (w dziale 756 klasyfikacji budżetowej w wysokości 51 657 793zł, co stanowi 70,9% planowanych dochodów bieżących) pochodzą będą z dochodów od osób prawnych (przedsiębiorstw) i osób fizycznych (mieszkańców, czyli od nas).

**Największe dochody w naszej gminie to udział gminy w podatku od osób fizycznych, czyli z naszych PIT-ów i wyniesie ma 36 219 905zł, co stanowić będzie ponad 48% wszystkich dochodów.** Dlatego też prosimy Państwa o rozliczanie się i składanie PIT ze względu na miejsce zamieszkania, w Urzędzie Skarbowym

w Pruszkowie.

Udział gminy w podatku od przedsiębiorstw to tylko 1 420 000 zł. **Podatki od nieruchomości i budynków mieszkalnych, od gruntów i budynków związanych z prowadzeniem działalności gospodarczej winny wynieść – 8 402 400zł**, a wpływy z podatku rolnego 400 000 zł. Znaczne wpływy – **3 450 000 zł** do gminnej kasy pochodzą **będą z podatku od czynności cywilno-prawnych**, jest to prawie wyłącznie podatek od kupna-sprzedaży nieruchomości położonych w gminie. Ciągłe spada podatek opłacany w formie karty podatkowej. Planujemy z tego źródła, co najwyżej 110 000 zł. Z kolei **180 000 zł wyniosą wpływy z opłat za wydawanie zezwoleń na sprzedaż napojów alkoholowych**, zwane „korkowym”. W całości, z mocy prawa, przeznaczone zostaną one na działalność Gminnej Komisji ds. Przeciwdziałania Alkoholizmowi i Gminnego Programu Przeciwdziałania Narkomanii. Natomiast 210 000 zł stanowić będą wpływy z tytułu podatku od spadków i darowizn. **Dochody z tytułu opłat za wodę i ścieki wyniosą 3 414 000 zł, zaś z tytułu najmu i dzierżawy majątku gminnego wyniosą 606 000 zł**, a zdecydowana większość to dochody z dzierżawy powierzchni pod maszty telefonii komórkowej w Michałowicach, Pęcicach i Nowej Wsi. Planowane

cd.str 2

## JEŚLI OCZEKujesz POPRAWY WARUNKÓW ŻYCIA W GMINIE MICHAŁOWICE -PŁAĆ PODATEK DOCHODOWY W MIEJSCU ZAMIESZKANIA

Jeżeli nie jesteście Państwo na stałe zameldowani na terenie gminy Michałowice, ale tak naprawdę w niej mieszkacie, prosimy o złożenie swojego PIT-u za 2009 r. w Urzędzie Skarbowym w Pruszkowie, ul. Staszica 1 tj. zgodnie ze swoim faktycznym miejscem zamieszkania, a nie z miejscem zameldowania.

Składając PIT w Urzędzie Skarbowym w Pruszkowie jesteście Państwo w zgodzie z przepisami prawa - art. 45 ust. 1b ustawy z dnia 26 lipca 1991 r. o podatku dochodowym od osób fizycznych (Dz. U. z 2000r. Nr 14, poz. 176 z późniejszymi zmianami), a jednocześnie w ten sposób część Państwa podatku zasili budżet gminy Michałowice, w której faktycznie Państwo mieszkacie i od której oczekujecie poprawy warunków życia. Największe dochody w budżecie stanowią właśnie dochody od osób fizycznych.

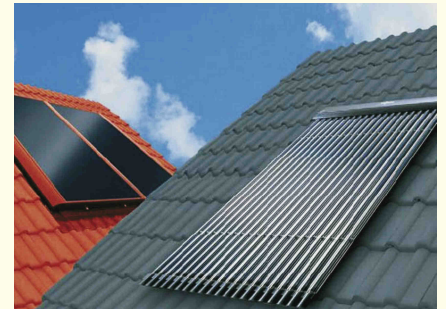
Większe wpływy będą umożliwiły przeznaczanie większych kwot na poprawę warunków w gminie Michałowice, a więc w tej, w której Państwo i Państwa najbliżsi na co dzień żyją.

Aby dokonać zgłoszenia, wystarczy złożyć (wysłać pocztą) w Urzędzie Skarbowym w Pruszkowie, deklarację aktualizacyjną **NIP-3, w której to deklaracji można podać adres zameldowania i różny od niego adres faktycznego zamieszkania na terenie Gminy Michałowice.**

Druk zgłoszenia aktualizującego NIP-3 jest dostępny w Urzędzie Skarbowym w Pruszkowie lub każdym innym, w Urzędzie Gminy Michałowice oraz można go pobrać ze stron internetowych:

[http://www.mf.gov.pl/\\_files\\_/podatki/formularze\\_e\\_podatkowe/nip\\_2006/nip\\_3.pdf](http://www.mf.gov.pl/_files_/podatki/formularze_e_podatkowe/nip_2006/nip_3.pdf)

## ODNAWIALNE ŹRÓDŁA ENERGII



Terminy zebrań informacyjnych:

15.03.2010 - Nowa Wieś  
17.03.2010 - Michałowice  
19.03.2010 - Komorów

str. 4

## WIELKA ORKIESTRA ŚWIĄTECZNEJ POMOCY



10 stycznia 2010 Wielka Orkiestra Świątecznej Pomocy zagrała po raz osiemnasty. Zebrano łącznie ponad 36 mln złotych. Po raz drugi finał poświęcony był onkologii dziecięcej.

Oczywiście w tym roku także na terenie naszej gminy nie zabrakło miejsc, w których grała orkiestra. Łącznie udało się zgromadzić kwotę ponad 75 700 zł.

str. 5

## MIĘDZYNARODOWA MŁODZIEŻOWA LIGA EUROPEJSKA EYBL



W dniach 14-17 stycznia 2010 roku został zorganizowany Euroligowy Turniej Koszykówki w Nowej Wsi i Komorowie pod Patronatem Wójta Gminy Michałowice.

str. 11



wpłaty właścicieli działek z tytułu przekształcenia prawa użytkowania wieczystego w prawo własności wyniosą 20 000 zł. Wpływy z tytułu użytkowania wieczystego od mieszkańców spółdzielni wyniosą 190 000 zł. Opłaty adiacenckie związane z podziałem nieruchomości i wzrostem wartości nieruchomości z tytułu budowy kanalizacji sanitarnej i wodociągów wynieść mają 295 000 zł.

**Do dochodów gminy zaliczamy również dotacje celowe i subwencje z budżetu państwa przeznaczone na realizację zadań publicznych w zakresie pomocy społecznej, oświaty i wychowania oraz administracji.**

Subwencja ogólna to w przypadku naszej gminy wyłącznie jej część oświatowa.

**Otrzymamy z tego tytułu 12 385 853zł.** Nie wystarczy jednak tej subwencji na utrzymanie naszych szkół. **W tym roku na rzecz szkół gmina przeznaczy 24 117 449 zł, z czego z budżetu gminnego dopłacimy 11 731 596 zł.**

Dotacja celowa na pomoc społeczną wyniesie 1 417 700zł, w tym dotacja na zasiłki rodzinne – 1 146 000 zł. Gmina przeznaczy dodatkowo na ten cel ze swoich środków finansowych kwotę 1 310 259 zł. **Łączne wydatki na pomoc społeczną planujemy w wysokości – 2 727 959 zł.**

Na realizację zadań w zakresie administracji rządowej otrzymamy 81 612 zł.

W roku bieżącym gmina otrzyma dotację celową z budżetu państwa w wysokości **1 896 440 zł, na dofinansowanie przebudowy ul. Szkolnej w Michałowicach.**

**Ze środków w ramach Mechanizmu Finansowego EOG oraz Norweskiego Mechanizmu Finansowego z przeznaczeniem na realizację projektu pn. „Promowanie zdrowego trybu życia wśród dzieci i młodzieży w Gminie Michałowice poprzez budowę otwartych stref rekreacji” w parku w Michałowicach (strefa rekreacji w Michałowicach), przy Zalewie w Komorowie Wsi (strefa rekreacji przy zalewie), przy ul. Kolejowej w Komorowie (strefa rekreacji przy ul. Kolejowej w Komorowie), w Regułach (strefa rekreacji i sportu w Regułach) otrzymamy dotację w wysokości 1 622 958 zł.**

#### JAK WYDAMY NASZE PIENIĄDZE ?

Planujemy wydatki bieżące w kwocie **57 272 270zł**, inwestycyjne – **22 991 197zł**. I tak w poszczególnych działach klasyfikacji budżetowej będą się one kształtować następująco.

**Dział 010 - infrastruktura wodociągowa i kanalizacja sanitarna**- wydatki wyniosą **7 913 200zł**, z czego wydatki bieżące będą na poziomie 4 916 200zł i przeznaczone zostaną głównie na utrzymanie sieci wodociągowej i kanalizacyjnej, stacji uzdatniania wody i przepompowni ścieków. Wydatki inwestycyjne w wysokości 2 997 000zł zostaną przeznaczone na rozbudowę sieci wodociągowej i kanalizacyjnej.

**Dział 150** – planujemy wydatkować 10 917zł i będą to wydatki związane z realizacją przez Samorząd Województwa Mazowieckiego projektu „Przyspieszenie wzrostu konkurencyjności województwa mazowieckiego”.

**Dział 600 – transport i łączność** - planujemy wydatkować **16 357 144zł**, z czego wydatki bieżące – 3 588 144zł, a inwestycyjne-

12 769 000zł. Wydatki bieżące to realizacja zadań przede wszystkim w trzech dziedzinach:

- dopłata do komunikacji autobusowej - wyniesie 412 000zł, z czego największa część to realizacja umowy o wspólnym bilecie WKD-ZTM na odcinku do Opaczu, w wysokości 280 000zł,
- na bieżące utrzymanie dróg (w tym remonty) wydamy 2 814 220 zł,
- w zakresie gospodarki wodnej m.in. utrzymanie sieci melioracyjnej i odwodnieniowej wydajemy 361 924zł.

Wydatki inwestycyjne przeznaczone będą na budowę dróg i chodników na terenie gminy.

**Dział 700 - gospodarka mieszkaniowa** planujemy wydatkować **1 724 000 zł**, z czego 1 294 000 zł na wydatki bieżące i 430 000 zł na wydatki inwestycyjne. Wydatki bieżące to utrzymanie i remonty budynków komunalnych, zakupy usług geodezyjnych i notarialnych, ogłoszenia prasowe, wynagrodzenia rzeczoznawców majątkowych. Najwięcej środków finansowych pochłoną odszkodowania za grunty przejęte na rzecz gminy. Wydatki inwestycyjne przeznaczone będą na zakupy nieruchomości komunalnej – głównie gruntów.

**Dział 710 – działalność usługowa** – wydatki w kwocie **207 000 zł**, przeznaczone będą na opracowywanie planów zagospodarowania przestrzennego Gminy Michałowice.

**W dziale 750 – administracja publiczna** - planujemy wydatkować na naszą gminną administrację kwotę **8 070 890zł**. W tym dziale wydatki bieżące wynieść mają 7 220 610zł, a wydatki inwestycyjne 850 280zł. W tym roku planujemy rozpocząć proces inwestycyjny - budowa budynku urzędu gminy. Wydatki bieżące to głównie płace i pochodne od nich dla pracowników urzędu gminy, opłaty eksploatacyjne, bieżące remonty budynku, konserwacja sprzętu biurowego, obsługa oprogramowania.

**Dział 751 – urzędy naczelnych organów władzy państwowej, kontroli i ochrony prawa oraz sądownictwa** - wydatki bieżące wyniosą 2 574zł i przeznaczone będą na aktualizację spisów wyborców i koszty obsługi tych spisów.

**Dział 754 – bezpieczeństwo publiczne i ochrona przeciwpożarowa** - planowane są wydatki w kwocie **1 030 980zł**. W roku bieżącym zaplanowano sfinansowanie z budżetu gminy dodatkowych służb patrolowych naszych policjantów w kwocie 60 000 zł. Dla OSP w Nowej Wsi przeznaczymy 377 500zł, z czego 77 500zł na bieżące utrzymanie, natomiast 300 000zł - jako wsparcie finansowe na zakup samochodu strażackiego. Planowane jest powołanie Straży Gminnej, a na jej pierwszy etap organizacyjny przewidujemy wydatkować 544 100zł.

**Dział 757 – obsługa długu publicznego** to wydatek w kwocie **1 679 892zł** i przeznaczony jest na spłatę odsetek od zaciągniętych pożyczek i kredytów.

**Dział 758 – różne rozliczenia** – zawarte są tu dane o rezerwie budżetowej gminy w kwocie 387 800zł i **obligatoryjnej dla gminy wpłacie do budżetu państwa w wysokości 4 601 201zł.**

**Co miesiąc z własnych dochodów Gmina będzie wpłacała na konto budżetu państwa 383 433,42zł.**

Największe wydatki budżetowe Gmina poniesie **w dziale 801 – oświata i wychowanie**

**na kwotę 24 487 449zł**, z czego 21 117 449zł na wydatki bieżące i 370 000zł na wydatki inwestycyjne. Wydatki bieżące związane będą z prowadzeniem przez gminę szkół w Nowej Wsi, Komorowie i Michałowicach i wyniosą 17 331 912zł. Nasze gminne przedszkola w Nowej Wsi i Michałowicach wydatkują 1 854 818zł, z tym że rodzice wpłacą 332 640zł w formie opłaty stałej. Dotacja gminy dla niepublicznych przedszkoli (prywatnych) wyniesie 3 873 019zł, z czego 3 094 939zł dla przedszkoli na terenie naszej gminy. Gmina udzieli również dotacji w kwocie 346 270 zł dla przedszkoli prywatnych, do których uczęszczają nasze dzieci, a położonych poza naszą gminą, głównie w Pruszkowie i Warszawie. Wydatki związane z utrzymaniem Zespołu Obsługi Ekonomiczno-Administracyjnej Szkół wyniosą 1 057 700zł.

Wydatki inwestycyjne przeznaczone zostały m.in. na budowę zespołu szkolno-przedszkolnego w Regułach, budowę przedszkola w Granicy, modernizację budynków gminnych przedszkoli.

Z prowadzeniem oświaty gminnej związane są również wydatki **w dziale 854 - edukacyjna opieka wychowawcza - w wysokości 761 315 zł.** Środki finansowe z tego działu przeznaczone będą na wydatki bieżące związane z letnim wypoczynkiem dzieci i młodzieży szkolnej 54 600zł, z utrzymaniem świetlic szkolnych 670 715zł i na pomoc materialną dla uczniów 36 000 zł.

**Dział 803 – szkolnictwo wyższe** - zabezpieczyliśmy środki finansowe w kwocie **36 000zł** na stypendia im. Jana Pawła II dla studentów.

**Dział 851 – ochrona zdrowia** - zapisane są wydatki na zwalczanie narkomanii i przeciwdziałanie alkoholizmowi w wysokości **180 000zł**. Środki te przeznaczone będą na wynagrodzenia członków komisji, umowy z terapeutami, wypoczynek dla dzieci z rodzin dotkniętych problemem alkoholowym.

Wydatki w wysokości **2 727 959zł** ponoszone na utrzymanie systemu **pomocy społecznej i realizowane przez GOPS w Nowej Wsi** opisane są **w dziale 852.** Największy wydatek w tym dziale to świadczenia rodzinne oraz składki na ubezpieczenia emerytalne i rentowe w wysokości 1 263 531zł.

**Dział 900 – gospodarka komunalna i ochrona środowiska** - wydatki planowane są w kwocie **2 747 384zł**. Wydatki bieżące określono na kwotę 2 547 384zł, a wydatki inwestycyjne na kwotę 200 000zł. Największy wydatek to oświetlenie ulic – 1 325 404zł i obejmuje wydatki związane z zakupem energii i konserwacją oświetlenia.

W roku bieżącym rozpoczniemy modernizację oświetlenia ulicznego. Na zieleni, jej utrzymanie i nowe nasadzenia wydamy 498 000 zł.

Na utrzymanie czystości ulic i placów przeznaczymy 586 980zł, na zabezpieczenie opieki nad zwierzętami 105 000zł i na opracowanie ekspertyz dot. ochrony środowiska 32 000zł.

**Dział 921 – kultura i ochrona dziedzictwa kulturowego** - planujemy wydatki w kwocie **1 494 640zł**, w tym wydatki inwestycyjne w wysokości 21 000zł i bieżące w kwocie 1 473 640zł. Planowane dotacje z budżetu Gminy wyniosą: - na działalność statutową bibliotek w Nowej



Wsi, Komorowie i Michałowicach 489 700zł, - na dofinansowanie prac remontowych i konserwatorskich obiektów zabytkowych 70 000zł. W dziale tym znajdziemy również planowane wydatki w kwocie 790 940zł, które będą związane z utrzymaniem świetlic wiejskich oraz organizacją imprez kulturalnych, koncertów i festynów na terenie gminy. Przygotujemy ofertę dla organizacji pozarządowych na dofinansowanie programów kulturalnych o łącznej wartości 60 000zł. Na utrzymanie miejsc Pamięci Narodowej wydatkujemy z budżetu kwotę 84 000zł.

I na koniec ostatni **dział 926 – kultura fizyczna i sport.**

Wydatki w tym zakresie wyniosą **5 843 122zł**, wydatki inwestycyjne – 4 913 000zł, a bieżące – 930 122zł. Na organizację działalności sportowej na terenie gminy przeznaczymy kwotę 422 842zł. Dotacja celowa na dofinansowanie zadań w tym zakresie przeznaczonych do realizacji przez organizację pozarządową wyniesie 78 000zł.

Wydatki związane z organizacją i przeprowadzaniem programu zajęć sportowych, zajęć korekcyjnych i treningowych dla dzieci i młodzieży oraz szkoleń dla dzieci i rodziców mają wynieść

429 280zł. Wydatki inwestycyjne to przede wszystkim realizacja projektu „Promowanie zdrowego trybu życia wśród dzieci i młodzieży w Gminie Michałowice poprzez budowę otwartych stref rekreacji” w Komorowie, Michałowicach i Regułach.

Z pełnym tekstem uchwały wraz z załącznikami mogą Państwo zapoznać się na stronie internetowej gminy: [www.michalowice.pl](http://www.michalowice.pl).

Anna Jankowska – skarbnik gminy

## BIĘŻĄCE INFORMACJE GMINY:

### INWESTYCJE, REMONTY, MODERNIZACJE:

- Przeprowadzono odbiory robót remontowych i odwodnieniowych w ulicach: Parkowa, Cicha, 11 Listopada w Michałowicach;
- Przeprowadzono odbiór kanalizacji sanitarnej w ulicy Dębowej w Granicy;
- Podpisano umowę na opracowanie dokumentacji projektowej budynku Urzędu Gminy
- Podpisano umowę na opracowanie dokumentacji projektowej dla kanałów sanitarnych i wodociągowych w Opaczy Kolonii, Regułach, Nowej Wsi i Pęcicach Małych, jako roboty uzupełniające do zrealizowanego zadania polegającego na opracowaniu dokumentacji projektowo-kosztorysowej kanalizacji wodociągowej i sanitarnej na terenie gminy Michałowice;
- Trwa postępowanie przetargowe na wyłonienie wykonawcy przebudowy ul. Turystycznej w Komorowie Wsi, etap I;

- Wszczęto postępowanie na opracowanie dokumentacji projektowej, dotyczącej przebudowy dróg na terenie gminy Michałowice (ul. Działkowa w Regułach, ul. Mazurska w Komorowie, ul. Główna w Komorowie Wsi, ul. Poprzeczna na odcinku od ul. Pruszkowskiej do ul. Głównej oraz ul. Piaskowa w Granicy, ul. Makowa, ul. Studzienna ul. Malinowa, ul. Jasna, ul. Grabowa, ul. Willowa i ul. Ewy w Opaczy Kolonii oraz ul. Rodzinna w Sokołowie);
- Wszczęto postępowanie na wybór wykonawcy przebudowy ul. Szkolnej w Michałowicach. Przebudowa ta nastąpi w ramach Narodowego Programu Przebudowy Dróg Lokalnych na lata 2008-2011.

### POZOSTAŁE

- **Od 1 stycznia 2010 roku nastąpiła zmiana konserwatora oświetlenia ulicznego. Awarie należy zgłaszać do Zakładu konserwacyjno-remontowego sieci i urządzeń elektro-energetycznych Cieślukowski, nr tel.:(22) 720 39 07, 663 317 007;**

- Zakończyło się wyłożenie do publicznego wglądu projektu Studium uwarunkowań i kierunków zagospodarowania przestrzennego Gminy Michałowice. Uwagi można było składać do 14 stycznia 2010r. Wpłynęły 332 pisma zawierające uwagi do złożonego projektu;
- Kontynuowana jest realizację rzeczowej fazy projektu „Promowanie zdrowego trybu życia wśród dzieci i młodzieży w Gminie Michałowice poprzez budowę otwartych stref rekreacji”. Rozpoczęto organizację zajęć sportowo-rekreacyjnych, korekcyjnych i rehabilitacyjnych w szkole w Michałowicach, Nowej Wsi oraz Komorowie. Według danych kierownika projektu, w okresie od października do grudnia zostało zrealizowanych 2101,5 godz. zajęć pozalekcyjnych (w Michałowicach – 900,5 godz., w Nowej Wsi – 483 godz., zaś w Komorowie – 718 godz. zajęć).

## APEL DO MIESZKAŃCÓW GMINY MICHAŁOWICE

## ZADBAJMY WSPÓLNIE O ODŚNIEŻANIE CHODNIKÓW

Od początku 2010r panują trudne warunki atmosferyczne, obfite opady śniegu, powiązane z niskimi temperaturami. Wobec takiej sytuacji przypominamy o konieczności odśnieżania chodników przyległych do nieruchomości oraz usuwania sopli i nawisów śniegu z dachów, zgodnie z §3 pkt 9 Regulaminu utrzymania czystości i porządku na terenie gminy Michałowice. Dzięki temu, łatwiej i bezpieczniej będziemy mogli się przemieszczać po gminnych chodnikach.

## NIE POZOSTAWIAMY WORKÓW Z ODPADAMI OBOK KONTENERÓW!!!

Na terenie gminy ustawionych jest 15 zestawów do selektywnej zbiórki odpadów. Zwracamy się z apelem o zwrócenie uwagi na właściwe ich wykorzystywanie.

**Przyniesione surowce tj. butelki, gazety, pudełka papierowe etc. należy wkładać do pojemnika.**



**Naganne jest zostawianie odpadów i worków wokół pojemników.**

Zestawy są systematycznie opróżniane w następującym harmonogramie:

Plastik – poniedziałek, środa, piątek,

Papier – wtorek, czwartek,

Szkoło – co druga środa.

Jednocześnie przypominamy, że ustawione przez gminę pojemniki mają za zadanie jedynie wspomagać selektywną zbiórkę odpadów, w żadnym wypadku nie zwalniają z obowiązku posiadania indywidualnej umowy na ich wywóz.



# ODNAWIALNE ŹRÓDŁA ENERGII - KOLEKTORY SŁONECZNE W MICHAŁOWICACH

## Szanowni Mieszkańcy Gminy Michałowice!

Pragnę serdecznie podziękować mieszkańcom naszej gminy za aktywny udział w przeprowadzonych 3 spotkaniach informacyjnych dotyczących realizacji projektu zakupu i instalacji kolektorów słonecznych dla mieszkańców Gminy Michałowice w ramach Regionalnego Programu Operacyjnego. Spotkania w Michałowicach, Nowej Wsi i Komorowie okazały się być bardzo potrzebne zarówno dla Urzędu Gminy, jak również samych mieszkańców.

Bardzo wysokie zainteresowanie projektem ze strony mieszkańców naszej gminy, wyrażone w ilości przesłanych do Urzędu podpisanych ankiet (ponad 700) pozwala poważnie myśleć o realizacji tego niezmiernie ważnego dla rozwoju społeczno-gospodarczego Gminy Michałowice przedsięwzięcia. Jest mi niezmiernie miło poinformować, iż biorąc pod uwagę szczególnie silne zaangażowanie mieszkańców w realizację tego projektu, Gmina Michałowice przystępuje do przygotowania dokumentacji aplikacyjnej dla projektu, co oznacza że będziemy ubiegać się jako gmina o dotację UE w wysokości 85% całości kosztów zakupu i instalacji kolektorów słonecznych dla wszystkich zainteresowanych mieszkańców.

Na stronie [www.michalowice.pl](http://www.michalowice.pl) w zakładce dot. kolektorów słonecznych zamieściliśmy szczegółowe informacje dotyczące warunków technicznych, finansowych i prawnych planowanego projektu. W celu prawidłowej realizacji projektu w zgodzie z zasadami Regionalnego Programu Operacyjnego przygotowaliśmy dla Państwa projekty 2 umów (wersje do konsultacji do pobrania ze strony Urzędu), których podpisanie oznaczać będzie zobowiązanie gminy i właściciela budynku do uczestnictwa w przedsięwzięciu. Uprzejmie informuję, iż w celu przybliżenia mieszkańcom szczegółowych warunków prawnych i finansowych uczestnictwa w projekcie, zorganizowane zostaną 3 zebrania informacyjne:

### Terminy zebrań:

**15.03 (poniedziałek) godz. 18.00 – sala gimnastyczna w Szkole Podstawowej w Nowej Wsi**

**17.03 (środa) godz. 18.00 – Zespół Szkół w Michałowicach**

**19.03 (piątek) godz. 18.00 – sala gimnastyczna w Szkole Podstawowej w Komorowie**

**SERDECZNIE ZAPRASZAM!**

mgr inż. Krzysztof Grabka  
Wójt Gminy Michałowice

### UWARUNKOWANIA TECHNICZNE REALIZACJI PROJEKTU

1. Zainteresowany uczestnictwem w projekcie mieszkaniec Gminy Michałowice musi posiadać własne źródło CWU (cieplej wody użytkowej) w formie: pojemnościowej termy gazowej bądź elektrycznej, pojemnościowego zasobnika współpracującego z kotłem gazowym, olejowym, węglowym.
  2. Przyjęto założenie, że instalacja solarna będzie składała się z kolektora oraz zasobnika ze sterowaniem procesem odzyskania ciepła. Na taki cel potrzebna będzie odpowiednia powierzchnia w budynku – co najmniej 6 m<sup>2</sup>.
  3. Przy doborze instalacji solarnej przyjęto uśrednione parametry tak, aby zapewnić dla mniejszych gospodarstw domowych pokrycie zapotrzebowania ciepła na poziomie 60% rocznie, w większych gospodarstwach na poziomie 40% rocznie.
- Przyjęto następujące dane wyjściowe dla jednego budynku zgłoszonego do projektu:
- Liczba użytkowników: 4-6 mieszkańców
  - Liczba kolektorów: 3 sztuki
  - Powierzchnia kolektora: 6,3 m<sup>2</sup>
  - Powierzchnia absorbera: 5,4 m<sup>2</sup>
  - Dawka energii w ciągu roku: 4000 KWh/m<sup>2</sup>
  - Zasobnik: 300 L
  - Zużycie ciepłej wody: 350L/dobę
4. Proponowany w projekcie zestaw solarny będzie składał się z następujących elementów:
    - a) kolektorów
    - b) zasobnika
    - c) układu pompowego
    - d) układu bezpieczeństwa
    - e) układu hydraulicznego
    - f) sterowania
    - g) izolacji

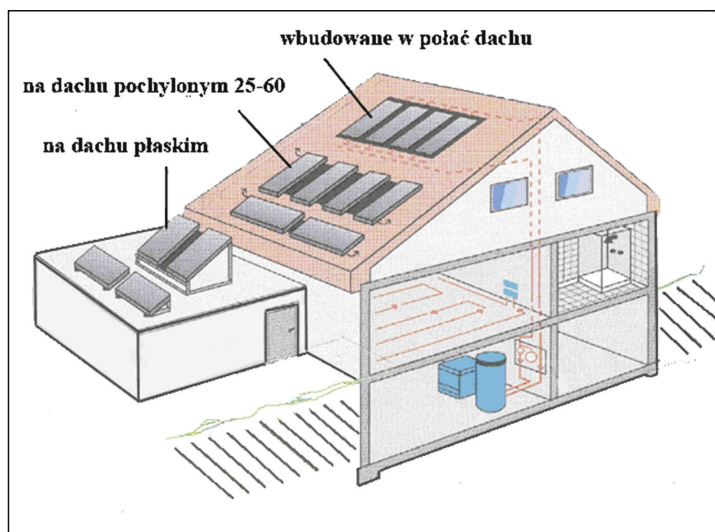
h) stelaży do mocowania kolektorów

5. Po analizie aspektów technicznych i ekonomicznych podjęto wstępną decyzję o zastosowaniu kolektorów płaskich, które są powszechnie stosowane w przypadku wykorzystania energii słonecznej do podgrzewania CWU.

### UWARUNKOWANIA FINANSOWE REALIZACJI PROJEKTU

W budżecie projektu przyjęto założenie, że łączny koszt pojedynczej instalacji solarnej wraz z jej instalacją w budynku wynosi orientacyjnie 15 tys. zł brutto. Koszt ten wynika z przeprowadzonej analizy rynku oraz uśrednionych opinii ekspertów dotyczących wyceny proponowanego w projekcie zakresu rzeczowego dla pojedynczej instalacji. Ostateczny koszt instalacji wykonywanej dla mieszkańców w ich budynkach mieszkalnych, znany będzie po rozstrzygnięciu procedury przetargowej, po podpisaniu przez gminę Michałowice umowy o dofinansowanie projektu.

Pragniemy jednocześnie poinformować, iż mieszkańcy zainteresowani realizacją projektu w swoich budynkach mieszkalnych, w przypadku podpisania umowy z gminą, zostaną zobowiązani jako strona umowy, do pokrycia 15% wartości całości instalacji kolektora słonecznego. Planowane umowy z mieszkańcami będą wykonalne w części



Przykłady rozmieszczenia kolektorów źródło: w [www.zis-sanitex.pl](http://www.zis-sanitex.pl)

zobowiązań finansowych tylko w przypadku, gdy gmina Michałowice jako wnioskodawca uzyska dotację UE. W przeciwnym wypadku umowy nie będą zrealizowane.

W związku z licznymi pytaniami mieszkańców dotyczącymi instalacji solarnych oraz szczegółów realizacji i finansowania projektem, Urząd Gminy Michałowice utworzył specjalną elektroniczną skrzynkę kontaktową. Wszelkie pytania i wątpliwości dotyczące projektu prosimy kierować na adres: [solary@michalowice.pl](mailto:solary@michalowice.pl)

Na każde pytanie, odpowiedzi, w miarę możliwości, udzielą pracownicy Urzędu Gminy oraz współpracujący eksperci techniczni, obecni na spotkaniach informacyjnych.



## USUŃ NIEBEZPIECZNY AZBEST Z TWOJEGO DACHU



Gmina Michałowice udziela dofinansowania do utylizacji wyrobów zawierających azbest. Jeżeli posiadają Państwo dom lub budynek gospodarczy pokryty eternitem, możecie otrzymać dofinansowanie na zdjęcie i utylizację poszycia dachowego. Wraz z wstąpieniem do Unii Europejskiej Polska zobowiązała się do całkowitego usunięcia wyrobów zawierających azbest do

2032 roku. Nie zwlekajmy, zacznijmy działania już dziś!!!

Wszelkie informacje, wyjaśnienia oraz komplet dokumentów do wypełnienia można uzyskać w Referacie Gospodarki Komunalnej i Ochrony Środowiska Urzędu Gminy Michałowice, pokój nr 9, tel. 0-22 723-81-78 wew.6. Informacje dostępne są także na stronach internetowych gminy [www.michalowice.pl](http://www.michalowice.pl)

## NOWY RADIOWÓZ DLA KOMISARIATU POLICJI

Komisariat Policji w gminie Michałowice został wyposażony w nowy policyjny radiowóz. Oficjalne jego przekazanie nastąpiło we czwartek, 14.01.2010 roku, na dziedzińcu Komendy Powiatowej Policji w Pruszkowie.

Całe przedsięwzięcie, obejmujące zakup 11 policyjnych samochodów, laserowego miernika prędkości i sprzętu informatycznego dla policji powiatu pruszkowskiego, zostało zrealizowane ze środków budżetowych policji oraz samorządów, w tym gminy Michałowice.

Komendant Powiatowej Policji podins. Waldemar Perdion podziękował wszystkim obecnym przedstawicielom samorządów za

wsparcie finansowe i umożliwienie wyposażenia policji powiatowej w nowoczesny sprzęt. Auta zostały poświęcone przez ks. Mariana Mikolajczaka, proboszcza Parafii Świętego Kazimierza w Pruszkowie.

Następnie, obecni na ceremonii wójtowie oraz burmistrzowie, przekazali kluczyki do nowych radiowozów.



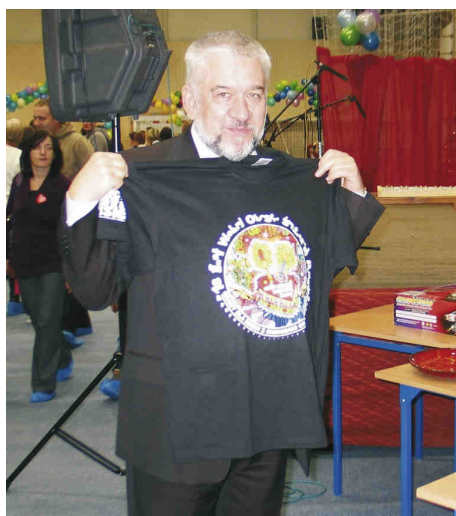
Oficjalne przekazanie kluczyków

## WIELKA ORKIESTRA ŚWIĄTECZNEJ POMOCY

10 stycznia 2010 Wielka Orkiestra Świątecznej Pomocy zagrała po raz osiemnasty. Zebrano łącznie ponad 36 mln złotych. Po raz drugi finał poświęcony był onkologii dziecięcej - zbierano środki na wczesne wykrywanie nowotworów.

Oczywiście w tym roku także na terenie naszej gminy nie zabrakło miejsc, w których grała orkiestra. Łącznie udało się zgromadzić kwotę ponad 75 700 zł.

### NOWA WIŚĆ



Właścicielem koszulki WOŚP został wójt gminy - Krzysztof Grabka

W Zespole Szkół w Nowej Wsi finał odbył się już po raz jedenasty. Zebrano ponad 32,7 tysięcy złotych. To największa kwota w historii tutejszych finałów WOŚP.

Jak zwykle, z samego rana w teren wyruszyli wolontariusze. W tym roku mieli naprawdę trudne zadanie, ponieważ zima zaatakowała wyjątkowo ostro. Wracali zziębnięci, ale radośni. Mieszkańcy nie żalowali pieniędzy, a puszkki z godziny na godzinę stawały się coraz cięższe. A o godzinie 15 rozpoczął się finał w szkole.

Wszystkich obecnych przywitała Dyrektor Ewa Dymura, a chwilę później na scenie pojawili się młodzi artyści. Dzieci z zerówki i przedszkolaki śpiewały piosenki i tańczyły. Bardzo wielu emocji dostarczyła wszystkim licytacja darów, wśród których były między innymi: koszulka, kubek i kalendarze WOŚP, karnety na jazdę konną, programy antywirusowe, ręcznie malowany talerz i wiele, wiele innych wspólnych rzeczy.

Kwoty za licytowane przedmioty były naprawdę

imponujące. Właścicielem koszulki został wójt gminy - Krzysztof Grabka, który od samego początku uczestniczył w finale.

Odbył się pokaz tańca towarzyskiego, swoimi umiejętnościami chwaliły się dzieci ze szkoły muzycznej Akolada, występowała młodzież ze szkoły podstawowej i gimnazjum, zorganizowano aukcję prac plastycznych. W tym roku była także możliwość pomiaru ciśnienia tętniczego oraz zbadania poziomu cukru we krwi.

Ogromną atrakcją była jak zwykle loteria fantowa. Tradycyjnie też działała serduszkowa kawiarenka, gdzie na wszystkich czekało jadalne polskie ciasto oraz niezliczona ilość rozmaitych przepysznych ciast.

### PODZIĘKOWANIA

**Dyrektor Zespołu Szkolno-Przedszkolnego w Nowej Wsi składa serdeczne podziękowania sponsorom wspierającym działania uczniów i Rady Pedagogicznej, których głównym celem było pozyskanie dochodów na rzecz WOŚP. Serdecznie dziękuję:**

**Panu Zenonowi Pietruszce - „PHU Transport-Sprzęt, Roboty Drogowe”, Panu Andrzejowi Protasiukowi - „Amprel”- Centrum Elektroniki, Panu Andrzejowi Soczyńskiemu i Panu**



**Stanisławowi Wawer - „Anek” sp. z o.o.**  
**Pani Prezes Grażynie Wodzińskiej - „Bank Spółdzielczy” w Raszynie,**  
**Przedstawicielom firmy „Blachy Pruszyński”,**  
**Panu Januszowi Karpińskiemu - „Kolibra”,**  
**Przedstawicielom firmy „Centrum Samochodowe Renault”,**  
**Państwu Flisom- Firma Cukiernicza „Flis”- Nadarzyn,**  
**Panu Tomaszowi Wągrockiemu –Firma „Martom”.**

Dzięki Państwa wsparciu udało nam się przekazać na konto WOŚP prawie 33 tysiące złotych. Jest to największa kwota w historii jedenastu Akcji WOŚP w naszej szkole. Państwa postawa i zaangażowanie w działalność charytatywną jest wzorem dla wszystkich, a nasze dzieci uczą wrażliwości, współpracy i niesienia pomocy tym, którzy jej potrzebują.

Serdecznie dziękuję Rodzicom naszych uczniów, Nauczycielom, Pracownikom szkoły, uczniom, wszystkim, którzy podjęli działania związane z Akcją WOŚP w naszej szkole.

Łącząc wyrazy wdzięczności Ewa Dymura

#### KOMORÓW 2010

W tym roku Wielkiej Orkiestrze Świątecznej

Pomocy w Komorowie udało się zebrać ponad 38 tysięcy złotych. Pieniądze do puszek zbierało stu wolontariuszy z gimnazjum i liceum. Szefem sztabu WOŚP od lat jest pani Elżbieta Gradowska.

W niedzielę, 10 stycznia, od samego rana wolontariusze WOŚP z Komorowa zbierali pieniądze do puszek. Można ich było spotkać przy kościele, kolejce WKD, przy sklepach, kawiarniach. Bardziej zaradni wyruszyli poza Komorów, do



Pieniądze zbierało 100 wolontariuszy z gimnazjum i liceum.

Pruszkowa, czasem do miejsc, gdzie zwykle jest dużo ludzi, czyli do centrów handlowych. Niekiedy jeździli kolejką i tam kwestowali. Spotykali się też z sytuacjami, że ludzie widząc ich przechodzących z puszkami WOŚP, wychodzili z domów, tylko po to, by przekazać pieniądze na rzecz Wielkiej Orkiestry.

Częścią sportową włączył się do WOŚP Wojciech Bentyn, dyrektor gimnazjum. Zorganizował zawody serwowania piłką tenisową, każdy uczestnik, który chciał wziąć udział w zawodach wpłacił wpisowe (min. 15 zł.). Zgłosiło się ponad 30 osób. Dzięki tej akcji organizatorom, udało się zebrać ponad 1 tysięcy złotych.

Zorganizowana została także cicha licytacja, sprzedawano przedmioty WOŚP: koszulki, kubki i kalendarze.

#### PODZIĘKOWANIA

**Elżbieta Gradowska, jako szefowa komorowskiego sztabu, pragnie podziękować mieszkańcom Komorowa i wszystkim tym, którzy wspierali naszych wolontariuszy, choćby przysłowiową złotówką.**

**Komorowianie udowodnili, że są wrażliwi i chętni nieść pomoc słabszym i chorym. Do zobaczenia w przyszłym roku!**

Tekst i zdjęcia: Beata Izdebska (Komorów) i Anna Tyszkó (Nowa Wieś)

## HALINA KUNICKA W MICHAŁOWICACH KOLĘDY, POEZJA KS. TWARDOWSKIEGO I PRZEBOJE

Kolędy, wiersze księdza Jana Twardowskiego i przeboje – w wykonaniu Haliny Kunickiej – zabrzmiały w kościele w Michałowicach 17 stycznia 2010 r., w niedzielę, po wieczornej mszy.



Halina Kunicka

Haliny Kunickiej nie trzeba przedstawiać, również najmłodszemu pokoleniu.

Przypomnijmy tylko, że wiele piosenek napisali specjalnie dla niej Wojciech Młynarski, Agnieszka Osiecka i Ernest Bryll.

Niedzielny występ składał się z dwóch części: najpierw gwiazda polskiej piosenki śpiewała kolędy, przeplatając je recytacją wierszy ks. Jana Twardowskiego, a następnie zaśpiewała wybór przebojów, które wylansowała w czasie swojej kariery artystycznej. Artystce akompaniował Jerzy Derfel.

Halina Kunicka zaśpiewała m.in. następujące kolędy: Dzisiaj w Betlejem, Bóg się rodzi, Lulej, że mi lulej we wszechświecie całym.

Z wierszy księdza Jana Twardowskiego zabrzmiały np. słowa związane z treścią kolęd:

Wiersz dla dzieci o mędrkach – gdzie w stajence obok dzieciątka kłóca się wół i osioł.

Ale nie tylko, Halina Kunicka znalazła pretekst, by zaprezentować poezję ks. Jana Twardowskiego, recytując m.in. wiersze:

Pierwsza Komunia z białą kokardą, a także Bogu się mówi - tak.

Piosenką, która stanowiła przejście między pierwszą a drugą częścią koncertu, było tango pt. Ja śpiewam piosenki, wielki przebój Hanki Ordonówny. Słowa do tej piosenki napisał Julian Tuwim, a śpiewała ją Violetta Villas oraz Irena Santor.

- Na swojej długiej drodze spotkałam wiele wspaniałych piosenek. Być może dzięki którejś państwo mnie polubili – powiedziała do publiczności Halina Kunicka. Po czym zaczęła się druga część koncertu: piosenkarka zaśpiewała kilkanaście swoich przebojów, w tym: To były piękne dni, Niech - no tylko zakwitną jabłonie, Cyganka.

Kościół wypełnił się, a publiczność z ogromną przyjemnością i w skupieniu słuchała kolęd, recytacji i przebojów.

Mieszkańcy gminy Michałowice docenili sztukę śpiewu, ale i recytacji Haliny Kunickiej. Odczytali przesłanie kolęd i poezji ks. Jana Twardowskiego oraz piosenek, a także sposób, w jaki został wyreżyserowany ten słowno-muzyczny spektakl: następstwo utworów oraz konteksty, w tym kontekst miejsca.

Tekst i zdjęcia: Stanisław Szałapak

Z żalem przyjęliśmy informację o śmierci

Ś T P

Haliny Ucińskiej

wieloletniego pracownika Urzędu Gminy Michałowice

Rodzinie zmarłej przekazujemy najszczerze wyrazy współczucia

Wójt i Pracownicy Urzędu Gminy Michałowice



## DZIEŃ BABCI I DZIADKA

Babcia i dziadek to wyjątkowe osoby w życiu każdego człowieka, z nimi zawsze wiążą się piękne wspomnienia. Święto Babci obchodzone jest od 1966 w dniu 21 stycznia. Później także dziadkowie doczekali się swojego święta, które jest obchodzone 22 stycznia.

### MICHAŁOWICE

W gminnym przedszkolu i szkole nie zabrakło uroczystości związanych z obchodami tego święta. Dzieci pod okiem wychowawczyń, starszannie przygotowywały się do występów. Rodzice pomagali w zorganizowaniu poczęstunków, przygotowując min. własne wypieki.



Komorów-Dzieci przygotowały jasełka

Dni, w których odbywały się uroczystości obchodów Dnia Babci i Dziadka były szczególnie dla wszystkich. Podczas przedstawień niejedna babcia i dziadek bardzo się wzruszyli. Dziękując za wspaniałe widowisko oraz prezenty (min. zakładki do książek, laurki, ozdobne korale), które były własnoręcznie przygotowane przez dzieci, mocno uściskali swoje wnuczka.

### KOMORÓW

W przedszkolu Siostr Służebniczek odbyło się spotkanie z okazji Dnia Babci i Dziadka. Dzieci recytowały wiersze, tańczyły i śpiewały.

Siostry przygotowały słodki poczęstunek. Zebranych gości powitała siostra Fidelis, dyrektor przedszkola.

Wszystkim życzyła zdrowia i pogody ducha, a także radości i satysfakcji z posiadanych wnucząt.

Młodsze dzieci pod

okiem siostry Maksymiliany i siostry Janiny przygotowały Jasełka. Pięknie przebrane przypomniały historię narodzenia Pana Jezusa, śpiewały również kolędy.

W drugiej części występu, dzieci śpiewały piosenki z okazji Dnia Babci i Dziadka, nie jednej osobie zakręciła się łza w oku. Starsze dzieci, którymi opiekuje się siostra Patrycja, przygotowały piękny występ. Odświętnie ubrane recytowały wiersze, tańczyły i śpiewały. Brawom nie było końca. Babcie i dziadkowie robili sobie pamiątkowe zdjęcia, wszyscy byli bardzo wzruszeni.

Dzieci w prezencie przygotowały kruche ciasteczka, które wspólnie z siostrami upiekły i pięknie zapakowały. Potem był czas na słodkie przekąski, kawę i herbatę

### NOWA WIEŚ

We czwartek 20 stycznia w Nowej Wsi odbyło się spotkanie z okazji Dnia Babci i Dziadka.

Przybyli na nie licznie członkowie miejscowego Koła Emerytów, Rencistów i Inwalidów.

Śpiewano piosenki, recytowano okolicznościowe wiersze i przedstawiano skecze. Na stołach nie zabrakło oczywiście smakowitych wypieków. Wśród przybyłych była Pani Saturnina Pawlak, która może pochwalić się aż dziewięciorgiem wnuków i dwójką prawnuków!

Tekst i zdjęcia: Beata Izdebska (Komorów), Katarzyna Stygińska (Michałowice), Anna Tyszko (Nowa Wieś).

## SPOTKANIA OPŁATKOWE W GMINIE MICHAŁOWICE

W naszej gminie spotkania wigilijne wpisane zostały już w tradycję. Odbyły się tuż przed świętami Bożego Narodzenia w Michałowicach, Komorowie, Nowej Wsi, Opaczy Kolonii, Regułach, Sokołowie oraz w Suchym Lesie. Śpiewano wspólnie kolędy, które wprowadzały uczestników w bożonarodzeniowy nastrój. Tak jak i święta, tak i spotkania opłatkowe były czasem pełnym radości i wzajemnej życzliwości.

### MICHAŁOWICE

Spotkanie odbyło się 13 grudnia w niedzielę, w Szkole Podstawowej im. Jana Pawła II w Michałowicach. Ciepłe życzenia świąteczne oraz



Michałowice - występ chóru "Michałowiczanka"

noworoczne seniorom złożył wójt gminy Krzysztof Grabka. Powiedział, że cieszy się, iż przyszło tak dużo osób i wigilijne spotkanie seniorów odbywa się w tak licznym gronie.

Zyczenia złożył także przewodniczący rady gminy Sławomir Walendowski. Tradycyjnie, jak co roku w wigilijnym spotkaniu wziął udział ks. proboszcz parafii Michałowice-Opacz Leon Firlej.

Chór seniorów Michałowiczanka, pod kierunkiem Piotra Gwiazdeckiego, zaśpiewał sześć kolęd: min. Triumfy Króla niebieskiego i Cicha noc. Po złożeniu życzeń i przełamaniu się opłatkiem seniorzy, przy akompaniamencie gitary, śpiewali kolędy. Pojawił się też Mikołaj. Jak przystało na prawdziwego Mikołaja, zapytał, czy „byliście

grzeczni?“, po czym wszystkim wręczył prezenty - gdyż wszyscy byli bardzo grzeczni...

### KOMORÓW

12 grudnia, w świątecznie udekorowanej sali, przy stole zastawionym tradycyjnymi bożonarodzeniowymi potrawami, trwało wigilijne spotkanie komorowskich emerytów. Takie spotkania organizowane są od wielu lat. W tym roku jak zwykle, zebranych gości powitała przewodnicząca Koła, Felicja Ćwilichowska.

Występ artystyczny dzieci przygotowała nauczycielka nauczania początkowego Maria Glinicka. Wystąpiły dzieci z klas drugich i czwartych. Uczniowie mówili wiersze o tematyce bożonarodzeniowej, śpiewali kolędy i pastorałki. Wystąpiły również dzieci, które grały na pianinie i skrzypcach.

Krzysztof Grabka, wójt gminy, witając seniorów, życzył zebranych gościom radości i pogody ducha, powiedział, że my wszyscy jesteśmy jedną rodziną, że powinniśmy nawzajem o sobie pamiętać. Powiedział, że bardzo go cieszy, iż komorowscy emeryci tak licznie przybyli na spotkanie opłatkowe. Natomiast ksiądz Andrzej Perdziński życzył wszystkim gościom zdrowia i radości, która płynie z szopki betlejemskiej i narodzenia Jezusa Chrystusa. Poświęcił pokarm i zachęcił do wspólnego śpiewania kolęd i pastorałek. Do życzeń dołączyła się Małgorzata Głodowska, dyrektor szkoły.



### OPACZ KOLONIA

Mieszkańcy Opaczy Kolonii mieli możliwość podzielić się opłatkiem po raz pierwszy. A stało się to 11 grudnia, o godzinie 18:30 w oddanej w bieżącym roku świetlicy wiejskiej.

W spotkaniu uczestniczyło ponad siedemdziesiąt osób. Przybywając na spotkanie, zastali udekorowaną świetlicę, pięknie przystrojona choinkę.

Wójt Krzysztof Grabka w swoim imieniu oraz sołtysa, a prywatnie swojej żony Grażyny, serdecznie powitał wszystkich obecnych na pierwszym sołeckim spotkaniu wigilijnym. Życzył zebranych radości i pogody ducha, zdrowia i wszelkiej pomyślności. Powiedział, że wszyscy obecni stanowią jedną wspólnotę i należy o tym pamiętać, i wspierać się we wszelkich działaniach. Podkreślił, że właśnie to wsparcie pozwoliło na oddanie w roku bieżącym, do użytku mieszkańców, świetlicy wiejskiej. Natomiast ksiądz proboszcz Leon Firlej życzył wszystkim, aby pamiętali, że idąc przez życie trzeba iść zawsze spokojnie, ale stanowczo, z dobrocią, ale nie z pobłażaniem, z miłością, ale równocześnie z wymaganiem.

Po złożeniu życzeń i zaśpiewaniu kolędy, przyszła pora na dzielenie się opłatkiem. Była to bardzo miła i wzruszająca chwila, gdy znający się od wielu lat składali sobie życzenia. Potem nadszedł czas na wspólny posiłek. Wszyscy

zachwycali się pysznymi potrawami, ale i tak swoimi kulinarnymi zdolnościami zachwyciły same mieszkanki Opaczy Kolonii, przynosząc na spotkanie upieczone przez siebie ciasta.

### NOWA WIEŚ

Do wspólnej wigilijnej jak co roku zasiadło wiele osób. Prezent dla wszystkich przybyłych przygotowała młodzież gimnazjalna z klas III b i III c, która pod kierunkiem Pani Beaty Wiszniewskiej – nauczycielki języka polskiego, przygotowała jasełka, oparte na scenariuszu Karola Masztalerza z Białegostoku.

W odgrywanych przez uczniów scenkach, motywy betlejemszej szopki przeplatały się z elementami współczesnego życia codziennego.

Oprawę muzyczną przedstawienia zapewnili Peter Henry Stephenson – młody pianista i grająca na skrzypcach Katarzyna Piątkowska, a także ksiądz Andrzej Kamiński. Kolędy w ich wykonaniu - wprowadziły bożonarodzeniowy nastrój.

Po tym okolicznościowym występie głos zabrali wójt Krzysztof Grabka, sołtys Marian Bośka oraz przewodnicząca koła emerytów z Pruszkowa Barbara Szlagowska, którzy złożyli wszystkim obecnym świąteczne życzenia. Zaś po wspólnej modlitwie, którą poprowadził ksiądz Jan Studziński, przyszła już pora na dzielenie się opłatkiem.

Zakończeniem wieczoru była tradycyjna

wigilijna wieczerza. Barszcz z uszkami, śledzie, sałatki, wysmienite ciasta i przeróżne owoce królowały tego dnia na przykrytych białym obrusem stołach.

### REGUŁY

W staropolskiej atmosferze, w zimowy wieczór – teraz takie prawdziwe zimowe wieczory i dni ze skrzypiącym śniegiem bywają coraz rzadziej – 18 grudnia, odbyło się wigilijne spotkanie w Regułach.

Krzysztof Grabka podkreślił, iż w Regułach wigilijne spotkania mieszkańców odbywają się od lat i ta tradycja nadal jest hołdowna.

Życzył szczęścia, zdrowia, pomyślności, miłych, rodzinnych świąt Bożego Narodzenia. Życzenia zebrany złożył także wiceprzewodniczący rady gminy, Wojciech Herner.

Podczas wigilijnego spotkania mieszkańców nie mogło zabraknąć duchownego. Ks. Grzegorz Jasiński jest nowym proboszczem kościoła w Pęcicach, więc w spotkaniu wigilijnym w Regułach wziął udział po raz pierwszy. Złożył życzenia:

- Nie bójcie się znaku krzyża. Stawajcie w obronie krzyża. Życzę wam, byście szanowali ten znak obecności Boga. Zaintonował kolędę Franciszka Karpińskiego pt. „Bóg się rodzi”. Zaśpiewali ją wszyscy uczestnicy spotkania. Po czym zgromadzeni podzielili się opłatkiem, a następnie skosztowali wigilijnych potraw oraz ciast,



Komorów - Dzielenie się opłatkiem.



Nowa wieś - Krzysztof Grabka –wójt gminy oraz Marian Bośka–sołtys Nowej Wsi



Reguły - Eugeniusz Strzelecki – sołtys Reguł, Ks. Grzegorz Jasiński, Wojciech Herner – radny gminy



Opacz Kolonia - od lewej Grażyna Grabka – sołtys Opaczy Kolonii, ks. proboszcz Leon Firlej, Krzysztof Grabka – wójt gminy oraz Zofia Idzikiewicz –sekretarz gminy





upieczonych przez seniorki.

### SOKOŁÓW

W niedzielę, 20 grudnia, w budynku świetlicy „Oaza Spokoju” odbyło się spotkanie wigilijne mieszkańców Sokołowa i zaproszonych gości, wśród których byli ks. proboszcz Parafii Pęcice - Grzegorz Jasiński, wójt gminy - Krzysztof Grabka, przewodniczący rady gminy - Sławomir Walendowski oraz radny gminy - Paweł Rajski. Nikt nie zawiódł, a najbardziej ucieszyła bardzo duża frekwencja zarówno dorosłych mieszkańców, jak i dzieci.

Wieczór zaczął się od wspólnych życzeń i łamania się opłatkiem. Następnie przyszedł czas na wieczerę wigilijną.

Na stole królowało bogactwo potraw, które zostały przygotowane przez mieszkanki Sokołowa. Wszystkie dania smakowały wyśmienicie. Nie zabrakło również wspólnego, typowo polskiego kolędowania.

Wreszcie przyszła pora spotkania z Mikołajem, który nie zapomniał oczywiście o przyniesieniu i rozdaniu prezentów.

Czas świąt Bożego Narodzenia pozostał dziś tylko wspomnieniem. Zabrakło śniegu, ale atmosfera we wszystkich miejscowościach była wyjątkowo bożonarodzeniowa, ciepła i serdeczna. Cieszą spotkania mieszkańców naszej gminy i ich wspólne kolędowanie.

Tekst: Zofia Idzikiewicz (Opacz Kolonia), Beata Izdebska (Komorów), Anna Tyszko (Nowa Wieś), Katarzyna Stygińska (Sokołów), Stanisław Szałapak (Michałowice, Reguły), Zdjęcia: Beata Izdebska, Anna Tyszko, Edward Kozłowski, Stanisław Szałapak



Sokołów: Spotkanie z Mikołajem

## KARNAWAŁOWY ZAWRÓT GŁOWY W OPACZY KOLONII

Ten bal pozostanie dzieciom i towarzyszącym rodzicom na długo w pamięci. Dopisało wszystko co w czasie karnawału jest najważniejsze- doskonała zabawa, dobre humory, jak również zimowa aura, z mnóstwem śniegu.

Bal rozpoczął się o godz. 15, w sobotę 9 stycznia.

Na przybyłych gości czekali już gospodarz, sołtys Opaczy Kolonii, Grażyna Grabka oraz prowadzący bal – śniegowi wróżka i bałwanek. Jak na każdym balu najgorsze były początki z wyjściem na parkiet. Najmłodszy szybko jednak

przełamali barierę i ochoczo włączyli się do tańca.

Tańców było mnóstwo: od kółka graniastego, konika na biegunach i jedzie pociąg z daleka, poprzez makarenę, kacuchy, aż po lambadę, którą z przyjemnością tańczyły także obecne mamy. Zabawy taneczne przeplatane były rozmaitymi konkursami, które dzieciaki kochają najbardziej.

Wymienimy niektóre: przyciąganie pluszowych szcurek, przechodzenie pod liną, chodzenie nad przepaścią, rodzinna nawigacja GPS, baba jaga patrzy oraz wiele, wiele innych. Miał miejsce także



Pan Nowy Rok wśród bawiących się

mini koncert rockowy, który ukazał drzemiące w uczestnikach talenty. Pomysłów na doskonałą zabawę było mnóstwo.

Chętnych do uczestnictwa także nie brakowało.

Dla najlepszych w konkursach były nagrody, zaś na koniec dla wszystkich upominki i mnóstwo słodyczy.

W przerwach dzieci miały przygotowany poczęstunek i napoje. Oprócz prowadzących, dzieciom towarzyszyły: mądra sowa, sprytna wiewiórka i sam Pan Nowy Rok, odziany w złote szaty. Uczestniczyli oni we wspólnych tańcach oraz z przy-



Jedzie pociąg z daleka – do zabawy z dziećmi włączyła się sołtys, Grażyna Grabka

jemnością pozowali do pamiątkowych zdjęć.

Dzieci wspaniale spędziły wieczór karnawałowy, w Nowym 2010 Roku. Najmłodszy mieli wszystko co kochają najbardziej: muzykę, taniec, konkursy, dużo skakania, a przede wszystkim było dużo śmiechu i radości. Organizacja wieczoru wypadła na medal, dzięki organizatorom: sołtysowi Opaczy Kolonii, radzie sołeckiej oraz radnym gminy, pani Annie Kamińskiej oraz Elżbiecie Zawadzkiej. Niech Nowy Rok będzie dla wszystkich równie udany i wesoły, jaką była impreza dla dzieci „Karnawałowy zawrót głowy”.

Tekst i zdjęcia: Katarzyna Stygińska



## ZMIANA W ŚWIADCZENIACH PIEŁĘGNACYJNYCH

Gminny Ośrodek Pomocy Społecznej Gminy Michałowice, informuje, iż uległy zmianie przepisy ustawy o świadczeniach rodzinnych, dotyczące zasad ustalania prawa do świadczenia pielęgnacyjnego przyznanego z tytułu rezygnacji z zatrudnienia z uwagi na konieczność sprawowania opieki nad osobą legitymującą się znacznym stopniem niepełnosprawności lub osobą legitymującą się orzeczeniem o niepełnosprawności, łącznie ze wskazaniem stałej i długotrwałej

opieki lub pomocy innej osoby oraz konieczności stałego współdziałania opiekuna dziecka w procesie leczenia, rehabilitacji i edukacji.

**Od 1 stycznia 2010 r. prawo do świadczenia pielęgnacyjnego ustalone jest niezależnie od dochodów rodziny, na czas nieokreślony**, chyba że orzeczenie o niepełnosprawności albo znacznym stopniu niepełnosprawności zostało wydane na czas określony - wówczas do ostatniego dnia miesiąca, w którym upływa termin ważności orzeczenia.

Ponadto, w przypadku, gdy w okresie trzech miesięcy, licząc od dnia wydania orzeczenia o niepełnosprawności lub orzeczenia o stopniu niepełnosprawności, zostanie złożony wniosek o ustalenie prawa do świadczenia pielęgnacyjnego, prawo to jest ustalane począwszy od miesiąca, w którym złożono wniosek o ustalenie niepełnosprawności lub stopnia niepełnosprawności.

Magdalena Mosiejczyk –Gołos -GOPS

## WITAMY NOWYCH MIESZKAŃCÓW

Od tego roku chcielibyśmy rozpocząć zamieszczanie nowej rubryki w biuletynie, w którym przedstawiać będziemy nowonarodzonych mieszkańców naszej gminy. Dziś witamy pierwszych chłopców urodzonych w 2010, których rodzice udostępnił nam informacje o nich. Życzymy im dużo zdrowia i szczęśliwego dzieciństwa.



Adrian Adam Gościcki - Komorów  
urodzony 02.01.2010.



Mikołaj Iwo Ślepokura - Granica  
urodzony 07.01.2010, waga 2940 g

## ŻYCIE CODZIENNE DAWNIEJ – WYSTAWA W SZKOLE W NOWEJ WSI

W grudniu w szkole w Nowej Wsi miała miejsce wystawa zorganizowana przez Muzeum Historyczne i koło polonistyczne. Autorkami tego projektu były Panie Elżbieta Gašior i Beata Wiszniewska.

Szkolny korytarz zamienił się w dawne domostwo. Przedpokój, salon i kuchnia wyposażone oryginalnymi sprzętami sprzed lat, zachęcały do oglądania i zwiedzania. Płonąca świeczka sprawiała, że czuło się ciepło domowego ogniska. A ilość eksponatów była zdumiewająca! Okucia do zamków, ręcznie robione niciane firanki, makatki, stare fotografie, skrzypce, radio Pionier, maszyna do pisania, gramofon, książki, walizki sprzed stu lat, laska do mierzenia konia, dawne nakrycia głowy – melonik i cylinder, mnóstwo sprzętów kuchennych – wagi, niecka do wyrabiania ciasta, młynki do kawy, maszyny do mięsa, urządzenie do robienia lodów. Duże zainteresowanie wzbudzała



oryginalna stara etażerka, a także żelazka, lampy naftowe, tary, wyżymaczka, umywalka z dzbanem i pięćdziesięcioletni ręcznik.

Największą atrakcją był fakt, że wszystkie zgromadzone sprzęty były zupełnie sprawne, a zwiedzający mogli je wypróbować. Wystawa w Nowej Wsi to wspaniała wycieczka w czasie. Naprawdę warto ją było odwiedzić.

Tekst i zdjęcia: Anna Tyszko

## WIECZÓR MŁODYCH TALENTÓW

W piątek 15 stycznia, odbył się w komorowskim liceum koncert zatytułowany: **Wieczór Młodych Talentów**. Były tańce, recytacje, występy wokalne, a także konkurs plastyczny i fotograficzny.

W Wieczorze Młodych Talentów wzięli udział uczniowie komorowskiego liceum. Imprezę prowadziła Karolina Folgart i Martyna Pakuła. Na scenie wystąpiła między innymi Ania Sobiech, która recytowała własne wiersze, Delfina Mrozowska, która tańczyła do muzyki baletu Dziadek do orzechów. Piosenkę To nie ja byłam Ewą zaśpiewała Martyna Pakuła. Wystąpiła też grupa taneczna w składzie: Kinga Grutkowska, Ania Wąż i Marcin Skibiński.

W drugiej części Wieczoru Młodych Talentów odbyły się cztery mini koncerty. Wystąpił zespół w składzie Magda Mikołajczyk, Krzysiek Karolak i Marcin Skibiński. A także zespoły muzyki rockowej: Too Late For Right Way, Revage i zespół w składzie: Olek Zabłocki, Kamil Siatkowski, Mariusz Majkusiak i Agata

Grudkowska.

W sali obok została zorganizowana wystawa plastyczna i fotograficzna.

W jury oceniającym prace plastyczne i fotograficzne była Małgorzata Głodowska, dyrektor szkoły, Zofia Idzikiewicz – sekretarz gminy i Hanna Brzeska-Kalczuk – radna gminy Michałowice. Zwycięzcami w konkursie plastycznym zostali: Jacek Jaśkiewicz – pierwsze miejsce, Ewelina Ćwiklak – drugie miejsce i Sylwia Podbielska – trzecie miejsce.

Natomiast w konkursie fotograficznym nagrody odebrali: Asia Cieślak za pierwsze miejsce, Patryk Niebrzydowski – za miejsce drugie i Asia Marciszak – miejsce trzecie.

Tekst i zdjęcie: Beata Izdebska



## KOSZYKARZE UKS KOMORÓW GROMIĄ

**Złoto w Mistrzostwach Międzypowiatowych i awans do szkolnych finałów województwa mazowieckiego, rocznik 1995.**

**Srebrny medal w Ogólnopolskim Turnieju Koszykarzy, rocznik 1997.**

Grudzień 2009 roku zapisał się wyjątkowo chlubnie dla UKS Komorów.

Drużyna komorowskiego gimnazjum, rocznik 1995 zwyciężyła wszystkie rozegrane mecze w Gminnych, Powiatowych, aż w końcu Międzypowiatowych Mistrzostwach Szkół Gimnazjalnych. Jest to największy sukces w historii koszykarskich rozgrywek gimnazjum z Komorowa. Tym samym drużyna awansowała do wojewódzkich finałów w rozgrywkach szkolnych, które odbędą się w czewcu 2010 roku.

Również chłopcy ze szkoły podstawowej w Komorowie odnieśli niebywały sukces, zostali Mistrzem Gminy Michałowice oraz Mistrzem Powiatu Pruszkowskiego, by następnie w styczniu 2010 za-

jąć drugie miejsce w Ogólnopolskim Turnieju Koszykarzy z rocznika 1997 (pomimo pojechania na turniej w osłabionym składzie).

Do piątki najlepszych zawodników turnieju wybrano Piotra Paziowskiego z naszej drużyny.



Skład reprezentacji gimnazjum (rocznik 1995):

B. Jarysz, K.Czosnowski, A.Głodowski, T.Tarczyk, B.Lesiński, P.Łuc, Sz.Bąkiewicz, P.Dyjas, R.Janik, M. Paziowski, R.Kusy, M.Mieszkowski, P.Rusin, A. Malinowski

Wszyscy zawodnicy są z klasy 2c gimnazjum.



Skład reprezentacji – rocznik 1997:

P. Paziowski, G. Hoser, K. Słaby, B. Parczewski, E. Janczak, T. Sieradzki, S. Bąk., M. Ciużyński, D. Maciak, M. Lesiński.

Opracowano na podstawie tekstów:

Grzegorza Tomaszewskiego.

Zdjęcia udostępnione przez

Grzegorza Tomaszewskiego

## MIĘDZYNARODOWA MŁODZIEŻOWA LIGA EUROPEJSKA EYBL W NOWEJ WSI I KOMOROWIE

**W dniach 14-17 stycznia 2010 roku został zorganizowany Euroligowy Turniej Koszykówki w Nowej Wsi i Komorowie, pod Patronatem Wójta Gminy Michałowice. Uczestniczyło w nim osiem drużyn z pięciu państw, rozegranych zostało dwadzieścia meczów. Drużyna UKS Komorów, trenowana przez Grzegorza Tomaszewskiego zajęła 4 miejsce.**

Rozgrywki sportowe trwały przez 4 dni. Ostatecznie zwycięzcami turnieju zostali zawodnicy z Bydgoszczy. Młodzieżowy Klub Sportowy Novum Bydgoszcz - to jedna z lepszych drużyn w Polsce w roczniku 1995. Są mistrzami województwa kujawskiego - pomorskiego, są też brązowymi medalistami mistrzostw Polski w sezonie 2008/2009. Drugie miejsce zdobyła drużyna z Wrocławia - WKK Wrocław/Sieraków, a trzecie miejsce - drużyna z Ukrainy - BC Kraina Basketbolia Cherkasy. W ceremonii zakończenia turnieju uczestniczył Krzysztof Grabka-wójt gminy, Wiesław Rudkowski, srebrny medalista w boksie w Manachium w 1972 roku, Krzysztof Malmurowicz, dyrektor Ośrodka Rehabilitacji Olimpijczyków w Michałowicach, a także Michał Lesiński - prezes Warszawskiego Okręgowego Związku Koszykówki. Licznie przybyli także rodzice zawodników oraz kibicująca swoim kolegom, komorowska młodzież. Krzysztof Grabka, który wręczał nagrody zwycięzcom,



Wręczenie nagród

podziękował wszystkim za sportową postawę, ducha walki, a przede wszystkim za emocje, których z pewnością dostarczały rozgrywane mecze. Powiedział, że dla gminy Michałowice był to zaszczyt organizować turniej o randze europejskiej.

Zwycięskie drużyny otrzymały medale, wszystkie - pamiątkowe prezenty. Wśród nagród rzeczowych były min. piłki do koszykówki i stroje sportowe. Wszystkim firmom sponsorującym turniej eurligowy, a są nimi: Insbud, Insbud Bis, Hotel Baron Palace, Blachy Pruszyński, Medagro International, Uffo - Topowa moda sportowa, Bank Spółdzielczy Raszyn, Auto Wimar, Ren i Rurex, chcielibyśmy serdecznie podziękować.

Tekst: Beata Izdebska

Zdjęcia: portal [www.skm.polskikosz.pl](http://www.skm.polskikosz.pl)

## UNIHOKEJ – WICEMISTRZOSTWO POWIATU

**Uczniowie Szkoły Podstawowej im. Jana Pawła II w Michałowicach zajęli II miejsce w Mistrzostwach Szkół Podstawowych Powiatu Pruszkowskiego w unihokeja. Wcześniej rozgrywane były mecze na szczeblu gminnym.**



W wyniku zwycięstwa nad drużyną ze Szkoły Podstawowej w Komorowie w stosunku 4:3, uczniowie z Michałowic awansowali do kolejnego etapu zawodów. Rozgrywki na szczeblu powiatowym odbyły się 07.01.2010 w Raszynie. Udział wzięły w nich następujące drużyny: SP Raszyn, SP Piastów, SP Brwinów i SP Michałowice. Turniej został rozegrany systemem każdy z każdym.

Skład drużyny: Emil Sulik, Filip Jadacki, Michał Szeląg, Rafał Pióro, Maciej Wieczorek, Tomasz Targański, Piotr Sokół, Daniel Bihun.

Opracowano na podstawie informacji i zdjęć zamieszczonych na stronie: [www.spmichalowice.pl](http://www.spmichalowice.pl)



## TURNIEJ „MAZOVIA CUP”

W niedzielę 24 stycznia w sali sportowej Zespołu Szkół w Nowej Wsi odbył się turniej koszykówki „Mazovia Cup 2010”. Uczestniczyły w nim drużyny reprezentujące Błonie, Leszno, Komorów, Milanówek, Nadarzyn, Nową Wieś i Podkowę Leśną. Mistrzostwo wywalczyli zawodnicy UKS Medagro Komorów.



Ceremonia wręczenia medali to wyjątkowy moment dla każdego sportowca.

Turniej „MAZOVIA CUP” zorganizowany został przy współpracy Związku Gmin Zachodniego Mazowsza „Mazovia” oraz Wójta Gminy Michałowice. Rozgrywki rozpoczęły się z samego rana. Drużyny startujące w zawodach to reprezentacje szkół gimnazjalnych z zachodniej części Mazowsza. Od początku zmagania młodych sportowców obserwował Krzysztof Grabka, -wójt gminy Michałowice. Na turniej przybyli również: Jerzy

Wysocki - burmistrz Milanówka i prezes Stowarzyszenia Mazovia, Andrzej Cieślak - wójt gminy Leszno, Andrzej Kościelny - burmistrz Podkowy Leśnej. Obecni byli także Sławomir Walendowski - przewodniczący rady gminy Michałowice oraz radna Anna Kamińska. Rozegranych zostało 14 meczów. Uczestnicy podzieleni byli na dwie grupy, według losowania przed turniejem.

Każdy mecz składał się z dwóch dziewięciominutowych części. Zwycięzcy poszczególnych grup walczyli o pierwsze miejsce, zaś wice-mistrzowie - o drugie.

Nad całością rozgrywek czuwali: sędzia euroligowy Tomasz Prasolik, sędzia PZKosz Rafał Zuchowicz i sędzia techniczny Katarzyna Miturska. Zawodnicy dawali z siebie wszystko, aby osiągnąć jak najlepsze rezultaty, a kibice nie mogli narzekać na brak emocji.

Dodatkową atrakcją podczas tegorocznego turnieju był mecz sędziowie kontra kibice Komorowa.

Na zakończenie turnieju odbyła się ceremonia wręczenia nagród. Wójt Krzysztof Grabka, Jerzy Wysocki - burmistrz Milanówka i prezes Stowarzyszenia Mazovia oraz Andrzej Kościelny - burmistrz Podkowy Leśnej gratulowali wszystkim drużynom i ich trenerom, wręczali puchary i nagrody.

### OSTATECZNA KOLEJNOŚĆ TURNIEJU:

1. Komorów – trener Grzegorz Tomaszewski
2. Podkowa Leśna – trener Bartłomiej Palczewski
3. Błonie – trener Agnieszka Rutkowska
4. Nowa Wieś – trener Tomasz Matuszewski i Andrzej Makowski
5. Nadarzyn – trener Marek Dołęga
6. Leszno – trener Filip Bąk
7. Milanówek – trener Artur Niedziński

Tekst i zdjęcia: Anna Tyszko

## UWAGA CZAD!!!

**W związku z wystąpieniem na terenie powiatu pruszkowskiego przypadków zatruc tlenkiem węgla (czadem), w tym również śmiertelnych, Komenda Powiatowa Państwowej Straży Pożarnej w Pruszkowie apeluje o szczególne zachowanie zasad bezpieczeństwa podczas użytkowania spalinowych urządzeń grzewczych.**

Tlenek węgla jest nazywany również CICHYM ZABÓJCĄ, GDYŻ:

- jest gazem niewyczuwalnym przez człowieka (bezwonny, bezbarwny i pozbawiony smaku),
- blokuje dostęp tlenu do organizmu prowadząc do niedotlenienia tkanek, a przy długotrwałym narażeniu (w większych dawkach) śmierć przez uduszenie.

### PODSTAWOWE ZASADY BEZPIECZEŃSTWA

1. Nie można zatykać przewodów wentylacyjnych czy otworów nawiewnych np. w drzwiach łazienkowych, całkowite uszczelnienie mieszkania powoduje niezachowanie lub zaburzenie cyklu wentylacji, co stanowi duże zagrożenie.
  2. Należy pamiętać o okresowych przeglądach i czyszczeniu kanałów kominowych i wentylacyjnych - niedrożne mogą być przyczyną zatruc tlenkiem węgla, szczególnie podczas kąpieli w łazienkach wyposażonych w gazowe ogrzewacze wody.
  3. Zgodnie z prawem budowlanym, właściciele lub zarządcy obiektów budowlanych, co najmniej raz w roku powinni poddawać kontroli stanu technicznego instalacje gazowe oraz przewody kominowe (dymowe, spalinowe i wentylacyjne).
  4. Nie ogrzewać pomieszczeń kuchnią gazową. Takie praktyki mogą również skończyć się poważnym zatruciem organizmu.
- Stanowczo niedopuszczalne jest pozostawianie takich urządzeń włączonych na noc w zamkniętym pomieszczeniu, w którym śpią ludzie.**
5. Instalowanie pieców gazowych powinno być dokonywane tylko przez wykwalifikowanych fachowców i zgodnie z zaleceniami producentów.
  6. Użytkowanie wszystkich urządzeń grzewczych powinno zawsze odbywać się zgodnie z ich przeznaczeniem i instrukcją użytkowania.
  7. W trosce o własne bezpieczeństwo, warto rozważyć zamontowanie w domu czujek dymu i gazu.

Ponadto:

8. Nie wolno bagatelizować objawów duszności, bólów i zawrotów głowy, nudności, wymiotów, oszołomienia, osłabienia, przyspieszenia czynności serca i oddychania, gdyż mogą być sygnałem, że ulegamy zatruciu czadem; w takiej sytuacji należy natychmiast przewietrzyć pomieszczenie, w którym się znajdujemy i zasięgnąć

porady lekarskiej.

9. W przypadku wymiany okien na nowe, sprawdzić poprawność działania wentylacji.
10. Systematycznie sprawdzać ciąg powietrza, np. poprzez przykładanie kartki papieru do otworu bądź kratki wentylacyjnej; jeśli nic nie zakłóca wentylacji, kartka powinna przywrzeć do wyżej wspomnianego otworu lub kratki.
11. Często wietrzyć pomieszczenie, w których odbywa się proces spalania (kuchnie, łazienki wyposażone w termy gazowe).

### UDZIELANIE POMOCY W PRZYPADKU ZATRUCIA TLENKIEM WĘGLA:

1. Kiedy znajdziemy osobę z objawami zaburzenia świadomości w kuchni, łazience lub garażu; Nie wolno wpadać w panikę tylko należy jak najszybciej zapewnić dopływ świeżego czystego powietrza; w skrajnych przypadkach wybijając szyby w oknie.
2. Wynieść osobę poszkodowaną w bezpieczne miejsce, jeśli nie stanowi to zagrożenia dla zdrowia osoby ratującej.
3. Wezwać służby ratownicze (Pogotowie Ratunkowe nr. 999, Straż Pożarną nr 998 lub 112).
4. Jeżeli osoba poszkodowana nie oddycha, ma zatrzymaną akcję serca, należy bezzwłocznie zastosować sztuczne oddychanie np. metodą usta – usta oraz masaż serca (uciskanie klatki piersiowej) w stosunku 2 wdechy i 30 uciśnień. Uciśnięcia wykonywać na równym twardym podłożu w tempie ok. 100 razy/minutę.

### PAMIĘTAJMY!

**OD STOSOWANIA SIĘ DO POWYŻSZYCH RAD MOŻE ZALEŻEĆ NASZE ZDROWIE I ŻYCIE ORAZ ZDROWIE I ŻYCIE NASZYCH BLISKICH.**

Opracowanie: st. kpt. Lesław Pawul.

Na podstawie materiałów zamieszczonych na stronie Komendy Głównej Państwowej Straży Pożarnej oraz Mazowieckiej Komendy Wojewódzkiej PSP w Warszawie, dostępnych pod adresami- [www.straz.gov.pl/data/other/czad\\_09a.htm](http://www.straz.gov.pl/data/other/czad_09a.htm) oraz <http://www.straz.pl/home/porady/czad-cichy-zabojca>



## Zarządzenie Nr 9 / 2010

Wójta Gminy Michałowice z dnia 19 stycznia 2010 r.

## w sprawie ustalenia na rok 2010 miesięcznych stawek czynszu z tytułu dzierżawy gruntów będących własnością lub we władaniu Gminy Michałowice oraz opłat za bezumowne korzystanie z gruntów.

Na podstawie art. 30 ust. 1 ustawy z dnia 8 marca 1990 r. o samorządzie gminnym (tekst jednolity: Dz. U. z 2001r. Nr 142, poz. 1591 ze zmianami), art. 13 ust. 1 ustawy z dnia 21 sierpnia 1997r. o gospodarce nieruchomościami (tekst jednolity: Dz. U. z 2004r. Nr 261 poz. 2603 ze zmianami) Wójt Gminy zarządza, co następuje:

## § 1

Stosuje się miesięczne stawki czynszu z tytułu dzierżawy gruntów niezabudowanych oraz zabudowanych budynkami niemieszkalnymi, będących własnością lub we władaniu Gminy Michałowice ustalone w załączniku do niniejszego zarządzenia zwanym dalej "załącznikiem".

## § 2

W przypadku, gdy określony grunt będzie wydierżawiony z przeznaczeniem na więcej niż jeden sposób wykorzystania, należy stosować ustalone w załączniku stawki czynszu proporcjonalnie do zajętej powierzchni gruntu.

## § 3

Stawki czynszu podane w pkt 1, 3 i 4 tabeli w załączniku obniża się o 20 % dla mieszkańców Gminy Michałowice.

## § 4

W przypadku, gdy określony grunt będzie wydierżawiony z przeznaczeniem innym niż wymienione w załączniku, stawkę czynszu dzierżawnego dla tego gruntu określi Wójt Gminy.

## § 5

Do kwoty czynszu dzierżawnego naliczonego wg stawek określonych w załączniku, dolicza się podatek od towarów i usług konsumpcyjnych (tzw. VAT) zgodnie z obowiązującymi przepisami.

## § 6

Miesięczne stawki czynszu ustalone w załączniku podwyższa się o 100 % przy obliczaniu wynagrodzenia za bezumowne korzystanie z gruntów.

## § 7

Stawek czynszu określonych w załączniku nie stosuje się do czynszu z tytułu dzierżawy gruntu niezabudowanego lub zabudowanego budynkiem, ustalonego w wyniku przeprowadzonego przetargu.

## § 8

Czynsz, o którym mowa w § 7 podlega corocznej aktualizacji o wskaźnik cen towarów i usług konsumenckich, w przypadku gdy wskaźnik ten jest dodatni.

## § 9

Stawki czynszu określone w załączniku do Zarządzenia mogą być zmienione za zgodą obu stron.

## § 10

Wykonanie zarządzenia powierza się Kierownikowi Referatu Geodezji i Rolnictwa Urzędu Gminy Michałowice.

Załącznik do Zarządzenia Nr 9 / 2010 Wójta Gminy Michałowice z dnia 19 stycznia 2010 r. w sprawie ustalenia na rok 2010 miesięcznych stawek czynszu z tytułu dzierżawy gruntów będących własnością lub we władaniu Gminy Michałowice.

L.p	Sposób wykorzystywania dzierżawionego gruntu	Miesięczne stawki czynszu z tytułu dzierżawy gruntów położonych		Uwagi
		Na terenie ew. osiedli zł./m2	Na terenie ew. wsi zł./m2	
1	2	3	4	5
1	Grunt pod rekreację, ogrody przydomowe, uprawy rolne: - wykorzystywany do celów zarobkowych - wykorzystywany do celów niezarobkowych - inny (np. na nieużytkach)	0,25	0,15	
		0,12	0,12	
		0,08	0,08	
2	Składowiska i zaplecza związane z: - budownictwem mieszkalnym indywidualnym i infrastrukturą z nim związaną, - inną infrastrukturą.	2,00	2,00	
		3,50	2,45	
3	Handel, usługi, produkcja : - całoroczne, - prowadzone w budynkach - na gruncie(w budynku dzierżawcy lub bez budynku)  - sezonowe (do 6 miesięcy) - prowadzone w budynkach - na gruncie(w budynku dzierżawcy lub bez budynku)	15,00(*) 9,00	12,00(*) 7,00	
		7,00(*) 5,00	5,00(*) 4,00	
4	Dojścia i dojazdy	0,25	0,15	
5	Garaże	3,00	2,40	wraz z terenem niezbędnym do ich prawidłowego funkcjonowania
6	Maszty i inne urządzenia telefonii, radiofonii, telewizji - na budynkach, - w budynkach, - na gruncie.	110,00	110,00	wraz z terenem przyległym, niezbędnym do ich obsługi
		105,00(*)	105,00(*)	
		40,00	40,00	
7	Nośniki reklam- w tym: - za grunt o powierzchni do 10m2, - za każdy 1m2 gruntu powyżej 10m2	30,00	25,00	-wraz z terenem przyległym, niezbędnym do ich obsługi, - poza pasem drogowym
		10,00	8,00	
8	Zbiorniki wodne	0,02	0,02	wraz z terenem przyległym,
9	Urządzenia techniczne dla potrzeb mieszkańców gminy	0,30	0,30	wraz z terenem przyległym, niezbędnym do ich obsługi

Podane stawki czynszu dzierżawnego nie zawierają 22 % podatku od towarów i usług konsumpcyjnych (tzw. VAT)  
(\*) – powierzchnia budynku liczona po jego obrysie

## UCHWAŁY RADY GMINY MICHAŁOWICE PODJĘTE NA XXXVIII i XXXIX SESJI

## Uchwała Nr XXXVIII/260/2009

## w sprawie dokonania zmian w budżecie Gminy Michałowice na 2009 rok

Zwiększono dochody budżetu gminy o kwotę 386 964,78zł oraz zwiększono wydatki budżetu gminy o kwotę 386 964,78zł. Dokonano zmian, poprzez zwiększenie,

planowanych nakładów finansowanych w realizowanych zadaniach inwestycyjnych. Jednocześnie dokonano zmian w wieloletnim programie inwestycyjnym.

## Uchwała Nr XXXVIII/261/2009

## w sprawie wydatków, które nie wygasają z upływem roku budżetowego 2009

Ustalony został wykaz wydatków inwestycyjnych, jak i bieżących zamieszczonych w budżecie Gminy Michałowice na 2009 rok, które nie wygasły z upływem roku

budżetowego. W uchwale określony został też ostateczny termin realizacji tych wydatków.



**Uchwała Budżetowa na rok 2010  
Nr XXXVII/262/2009**

Uchwalając budżet Gminy Michałowice na 2010r. Rada Gminy ustaliła:

1. Dochody w łącznej kwocie 74 772 502 zł, z tego:
    - a) dochody bieżące w kwocie 72 856 062 zł,
    - b) dochody majątkowe w kwocie 1 916 440 zł,
  2. Wydatki w łącznej kwocie 80 263 467 zł, z tego:
    - a) wydatki bieżące w kwocie 57 272 270 zł,
    - b) wydatki majątkowe w kwocie 22 991 197 zł,
  3. Deficyt w wysokości 5 490 965 zł sfinansowany przychodami pochodzącymi z:
    - a) zaciągniętych kredytów w kwocie 4 730 220 zł,
    - b) wolnych środków w kwocie 760 745 zł,
  4. Przychody budżetu w kwocie 10 260 745 zł z następujących tytułów:
    - a) zaciągniętych kredytów w kwocie 9 500 000 zł,
    - b) wolne środki w kwocie 760 745 zł,
  5. Rozchody budżetu w kwocie 4 769 780 zł z tytułów:
    - a) spłaty otrzymanych kredytów w kwocie 4 719 780 zł,
    - b) spłaty otrzymanych pożyczek w kwocie 50 000 zł,
  6. Limity zobowiązań do zaciągnięcia na sfinansowanie przejściowego deficytu w kwocie 500 000 zł, z tytułu zaciąganych kredytów.
  7. Limity zobowiązań z tytułu kredytów:
    - a) na sfinansowanie planowanego deficytu budżetu w kwocie 4 730 220 zł,
    - b) na spłatę kredytów, pożyczek z lat ubiegłych w kwocie 4 769 780 zł.
  8. Utworzono rezerwę ogólną w wysokości 387 800 zł,
- Ponadto ustalono:
- 1) wydatki inwestycyjne,
  - 2) limity na wieloletnie programy inwestycyjne w latach 2010-2013,
  - 3) dotacje udzielone z budżetu gminy podmiotom należącym i nie należącym do

sektora finansów publicznych,

- 4) plan dochodów własnych jednostek budżetowych i wydatków nimi finansowanych,
  - 5) dochody z tytułu wydania zezwoleń na sprzedaż napojów alkoholowych oraz wydatki na realizację zadań określonych w Gminnym Programie Profilaktyki i Rozwiązywania Problemów Alkoholowych i w Gminnym Programie Przeciwdziałania Narkomanii,
  - 6) plan Gminnego Funduszu Ochrony Środowiska i Gospodarki Wodnej,
  - 7) plan wydatków na przedsięwzięcia realizowane w ramach Funduszu sołectwiego w podziale na Sołectwa,
- Upoważniono Wójta Gminy Michałowice do:
- 1) zaciągania kredytów na pokrycie występującego w ciągu roku przejściowego deficytu budżetu do wysokości 500 000 zł
  - 2) zaciągania zobowiązań:
    - a) na finansowanie wydatków na wieloletnie programy inwestycyjne, na programy i projekty realizowane ze środków Unii Europejskiej
    - b) z tytułu umów, których realizacja jest niezbędna dla zapewnienia ciągłości działania gminy i gdy termin zapłaty upływa w 2011 roku do łącznej kwoty 3 000 000 zł
  - 3) lokowania wolnych środków budżetowych na rachunkach bankowych w innych bankach niż bank prowadzący obsługę budżetu gminy.
  - 4) przekazania upoważnień kierownikom jednostek do:
    - a) dokonywania zmian w planie wydatków bieżących jednostki, z wyłączeniem zmian planu wydatków na uposażenia i wynagrodzenia ze stosunku pracy,
    - b) zaciągania zobowiązań z tytułu umów, których realizacja w roku następnym jest niezbędna dla zapewnienia ciągłości działania jednostki gdy termin zapłaty upływa w 2011 roku do łącznej kwoty 2 000 000 zł.

**Uchwała Nr XXXVIII/263/2009**

**w sprawie rozpatrzenia skargi Pani Ewy Gawrych i Pani Jolanty Salińskiej na działanie Wójta Gminy Michałowice.**

Rada Gminy uznała skargę wniesioną przez Panią Ewę Gawrych i Panią Jolantę Salińską na działanie Wójta Gminy Michałowice za bezzasadną.

**Uchwała Nr XXXIX/264/2010**

**w sprawie zaciągnięcia długoterminowych kredytów na finansowanie planowanego deficytu budżetu Gminy Michałowice na 2010 rok oraz spłatę wcześniej zaciągniętych pożyczek i kredytów.**

Rada Gminy wyraziła zgodę na zaciągnięcie długoterminowych kredytów na finansowanie planowanego deficytu budżetu Gminy Michałowice na 2010 rok oraz spłatę wcześniej zaciągniętych pożyczek i kredytów w łącznej wysokości do kwoty 9 500 000 zł. Źródłem spłaty kredytów będą dochody własne budżetu

Gminy Michałowice. Kredyty spłacane będą w ratach kwartalnych od roku 2010, nie dłużej niż do roku 2025 włącznie. Zabezpieczeniem udzielonych kredytów będą wystawione weksle własne „in blanco” bez protestu przez Gminę Michałowice.

**Uchwała Nr XXXIX/265/2010**

**zmieniająca Uchwałę Nr XV/85/2007 Rady Gminy Michałowice z dnia 10 grudnia 2007r w sprawie zarządzenia poboru podatków od nieruchomości, rolnego i leśnego w drodze inkasa, wyznaczenia inkasentów, terminów płatności dla inkasentów i określenia wynagrodzenia za inkaso.**

Inkasentem podatków od nieruchomości, rolnego i leśnego na terenie Opaczy Kolonii została wyznaczona Pani Danuta Kamińska.

**Uchwała Nr XXXIX/266/2010**

**w sprawie określenia maksymalnej kwoty dofinansowania opłat za kształcenie, pobieranych przez szkoły wyższe i zakłady kształcenia nauczycieli oraz ustalenia specjalności i form kształcenia, na które dofinansowanie będzie przyznawane w placówkach oświatowych prowadzonych przez Gminę Michałowice w roku 2010.**

Ustalono, że w 2010 r. dofinansowaniem objęte będą następujące specjalności i formy kształcenia nauczycieli:

- 1) studia uzupełniające: magisterskie i doktoranckie zgodne z posiadanym wykształceniem.
- 2) studia językowe – podyplomowe, magisterskie, licencjackie lub naukę w Nauczycielskim Kolegium Języków Obcych – dające kwalifikacje do nauczania języków obcych w danym typie szkoły,
- 3) studia podyplomowe i doktoranckie nadające uprawnienia do nauczania drugiego przedmiotu lub prowadzenia dodatkowych zajęć, zgodnie z potrzebami szkoły,

- 4) studia z zakresu informatyki – doktoranckie, podyplomowe, magisterskie lub licencjackie,
- 5) studia podyplomowe z zakresu zarządzania oświatą.

Ponadto określono na 2010 r. maksymalną kwotę dofinansowania opłat za kształcenie nauczycieli pobierane przez szkoły wyższe lub zakłady kształcenia nauczycieli: w wysokości do 50% ponoszonych przez nauczyciela opłat, nie więcej jednak niż 900 zł (dziewięćset) za semestr nauki. Dofinansowanie, przyznawane będzie na wniosek nauczyciela przez dyrektora placówki oświatowej i wypłacane na podstawie umowy.

**Uchwała Nr XXXIX/267/2010**

**w sprawie: podwyższenia kryterium dochodowego dla osób korzystających z programu „pomoc państwa w zakresie dożywiania”.**

Podwyższone zostało kryterium dochodowe dla osób korzystających z nieodpłatnej pomocy udzielanej na podstawie programu wieloletniego „pomoc państwa w zakresie dożywiania” do wysokości 180% kryterium dochodowego, o którym mowa w art. 8 ust.1 pkt 1 i 2 ustawy o pomocy społecznej. Natomiast w przypadku udzielenia pomocy w formie posiłku lub zasiłku na zakup posiłku dla dzieci oraz

uczniów do czasu ukończenia szkoły ponadgimnazjalnej, kryterium dochodowe uprawniające do nieodpłatnego korzystania z tej formy podwyższone zostało do kwoty 250% kryterium dochodowego, o którym mowa w art. 8 ust.1 pkt 1 i 2 ustawy o pomocy społecznej.



**Uchwała Nr XXXIX/268/2010  
w sprawie zasad przyznawania stypendiów im. Jana Pawła II studentom szkół wyższych.**

W celu udzielenia wsparcia finansowego zamieszkałym na terenie Gminy Michałowice studentom szkół wyższych szczególnie wyróżniającym się w nauce, posiadającym osiągnięcia naukowe i uzyskującym wysoką średnią ocen, ustanowione zostało stypendium Gminy Michałowice za wyniki w nauce. Stypendium nosi nazwę stypendium im. Jana Pawła II. Z wnioskiem o przyznanie stypendium im. Jana Pawła II, zwanego dalej „stypendium”, może wystąpić, nie wcześniej niż po zaliczeniu przez studenta pierwszego roku studiów:

- 1) student,
- 2) rektor szkoły wyższej.

Stypendium przyznawane jest na następujące okresy: od października do lutego i od marca do czerwca i wypłacane jest do 25 dnia każdego miesiąca. Wnioski o przyznanie stypendium, według ustalonego wzoru składa się do Wójta Gminy Michałowice, na poszczególne okresy stypendialne, do dnia 15 marca i do dnia 15 października. Maksymalna miesięczna wysokość stypendium dla studenta wynosi 600 zł.

Podjmując tę uchwałę Rada Gminy uchylila uchwałę Nr XLIV/409/2006 z dnia 13 października 2006 r. w sprawie zasad udzielania stypendiów im. Jana Pawła II studentom szkół wyższych.

**Uchwała Nr XXXIX/269/2010  
w sprawie nieodpłatnego przejęcia na rzecz Gminy Michałowice części nieruchomości gruntowej, uregulowanej w KW 33195, położonej we wsi Reguły, gmina Michałowice, stanowiącej działkę ew. nr 625/2.**

Rada Gminy wyraziła zgodę na nieodpłatne przejęcie od Agencji Nieruchomości Rolnych na własność Gminy Michałowice części nieruchomości gruntowej, uregulowanej w księdze wieczystej KW 33195, stanowiącej działkę ew. nr 625/2 o pow. 0,5505 ha, położoną we wsi Reguły, gmina Michałowice, z przeznaczeniem pod budowę gminnego parkingu publicznego.

Jednocześnie uchylona została uchwała Nr XXXIII/231/2009 z dnia 27 lipca 2009 r. w sprawie przyjęcia na rzecz Gminy Michałowice darowizny części nieruchomości gruntowej, uregulowanej w KW 33195, położonej we wsi Reguły, gmina Michałowice, stanowiącej działki ew. nr 625/2 i 628/10. Nabytą nieruchomość gruntową przeznacza się na powiększenie gminnego zasobu nieruchomości Gminy Michałowice.

**Uchwała nr XXXIX/270/2010  
w sprawie nieodpłatnego przejęcia na rzecz Gminy Michałowice części nieruchomości gruntowej, uregulowanej w KW 33195, położonej we wsi Reguły, gmina Michałowice, stanowiącej działkę ew. nr 628/10.**

Rada Gminy wyraziła zgodę na nieodpłatne przejęcie od Agencji Nieruchomości Rolnych na własność Gminy Michałowice części nieruchomości gruntowej uregulowanej w księdze wieczystej KW 33195, stanowiącej działkę ew. nr 628/10 o pow. 0,8015 ha, położoną we wsi Reguły, gmina Michałowice, z przeznaczeniem

pod zabudowę służącą wykonywaniu zadań własnych gminy w zakresie edukacji publicznej i administracji. Nabytą nieruchomość gruntową przeznacza się na powiększenie gminnego zasobu nieruchomości Gminy Michałowice.

**Uchwała Nr XXXIX/271/2010  
w sprawie przeprowadzenia konsultacji z mieszkańcami zamieszkałymi na terenie miejscowości Pęcice Małe, gmina Michałowice, dotyczących określenia rodzaju miejscowości.**

Postanowiono przeprowadzić konsultacje z mieszkańcami zamieszkałymi na terenie miejscowości Pęcice Małe w sprawie określenia rodzaju miejscowości dla miejscowości Pęcice Małe jako „wieś”. Konsultacje będą polegały na uzyskaniu od mieszkańców zamieszkałych na terenie miejscowości Pęcice Małe odpowiedzi

na pytanie o treści: „Czy jest Pan/Pani za określeniem rodzaju miejscowości Pęcice Małe jako „wieś”? W uchwale określono osoby uprawnione do udziału w konsultacjach, tryb przeprowadzenia konsultacji, wzór ankiety oraz treść ogłoszenia Wójta Gmin.

**Uchwała nr XXXIX/272/2010  
w sprawie uchwalenia Statutu Gminnego Ośrodka Pomocy Społecznej Gminy Michałowice.**

Rada Gminy uchwaliła Statut Gminnego Ośrodka Pomocy Społecznej Gminy Michałowice. Podjmując tę uchwałę Rada Gminy uchylila uchwałę Nr IX/55/2003 z dnia 26 czerwca 2003 r. w sprawie uchwalenia Statutu Gminnego Ośrodka

Pomocy Społecznej oraz uchwałę nr XXVII/233/2005 z dnia 3 lutego 2005 r. zmieniającą uchwałę Nr IX/55/2003.

**Uchwała Nr XXXIX/273/2010  
w sprawie wezwania do usunięcia naruszenia prawa.**

Rada Gminy odmówiła uwzględnienia wezwania Pani Ewy Gawrych i Pani Jolanty Salińskiej do usunięcia naruszenia prawa dokonanego Uchwałą Nr XXXVIII/263/2009

Rady Gminy Michałowice z dnia 21 grudnia 2009 r. w sprawie rozpatrzenia skargi Pani Ewy Gawrych i Pani Jolanty Salińskiej na działanie Wójta Gminy.

**Uchwała Nr XXXIX/274/2010  
w sprawie zatwierdzenia do realizacji przez Gminny Ośrodek Pomocy Społecznej Gminy Michałowice w 2010 roku projektu systemowego pt. „Aktywnie do rozwoju” w ramach Programu Operacyjnego Kapitał Ludzki, Priorytet VII, Działanie 7.1, Poddziałanie 7.1.1.**

Rada Gminy zatwierdziła do realizacji w okresie od 1 stycznia do 31 grudnia 2010 r. projekt systemowy „Aktywnie do rozwoju” współfinansowany ze środków Europejskiego Funduszu Społecznego. Wartość projektu wynosi 113 954, 38 zł.

Wkład własny Gminy Michałowice zostanie sfinansowany z dochodów własnych i stanowi 10,5% wartości projektu tj. kwotę 11 965,21 zł.

**Uchwała Nr XXXIX/275/2010  
zmieniająca Uchwałę Nr XV/95/2007 Rady Gminy Michałowice z dnia 10 grudnia 2007r. w sprawie zasad i trybu przyznawania, wstrzymywania i cofania stypendiów sportowych.**

W wyniku podjęcia uchwały § 1 ust. 1 pkt 2 załącznika do Uchwały Nr XV/95/2007 z dnia 10 grudnia 2007r., w sprawie zasad i trybu przyznawania, wstrzymywania i cofania stypendiów sportowych otrzymał brzmienie: „2) jest zawodnikiem zameldowanym i zamieszkałym na terenie Gminy Michałowice i zrzeszony w klubie lub stowarzyszeniu kultury fizycznej, który działa na terenie Gminy

Michałowice lub zameldowanym i zamieszkałym na terenie Gminy Michałowice i zrzeszonym w klubie lub stowarzyszeniu kultury fizycznej prowadzącym sekcję nie występującą na terenie Gminy Michałowice lub zawodnikiem niezrzeszonym zameldowanym i zamieszkałym na terenie Gminy Michałowice”.



## WYKAZ TELEFONÓW URZĘDU GMINY

05-816 Michałowice, ul. Raszyńska 34, e-mail- sekretariat@michalowice.pl,  
www.michalowice.pl, fax.:(22) 723 81 78 wewn.190

<p><b>Centrala:</b> (22) 723 81 78; (22) 723 93 32; (22) 723 93 35  <b>oraz tonowo wybierając nr wewnętrzny:</b>  <b>0</b> lub <b>116</b> - Sekretariat Wójta, <b>101, 108</b> - Inwestycje <b>104, 105</b> - Podatki,  <b>106</b> - Skarbnik Gminy, <b>107</b> - Księgowość budżetowa, <b>109</b> - Gospodarka Komunalna i Ochrona Środowiska, <b>110</b> - Kierownicy Ref. Inwestycji i Gospodarki Komunalnej  <b>111</b> - Sekretarz Gminy, <b>113</b> - Zamówienia Publiczne, <b>121</b> - Planowanie i Zagospodarowanie Przestrzenne, <b>123, 124</b> - Geodezja i Rolnictwo, <b>125</b> - Biuro Rady Gminy</p>	<p><b>Telefony bezpośrednie:</b></p> <p>Referat Spraw Obywatelskich - (22) 723 87 55  Stanowisko ds. Kultury - (22) 723 83 00  Planowanie i Zagospodarowanie Przestrzenne - (22) 723 93 36  Geodezja i Rolnictwo – (22) 723 93 37  Ewidencja Działalności Gospodarczej – (22) 723 93 45  Biuro Rady Gminy – (22) 723 93 38</p>
--	--

Kasa (22) 723 84 08 (czynna: pon 9.15-16.30, wt-pt 8.15-15.30 ,w ostatni dzień roboczy miesiąca kasa czynna do 12.00)

### GMINNE JEDNOSTKI ORGANIZACYJNE

<p><b>GMINNY OŚRODEK POMOCY SPOŁECZNEJ GMINY MICHAŁOWICE Z SIEDZIBĄ W NOWEJ WSI</b>  ul. Główna 52A, 05-806 Komorów, tel. (22) 758 27 93</p>	<p><b>GMINNE PRZEDSZKOLE W MICHAŁOWICACH</b>  ul. Szkolna 13, 05-816 Michałowice,  tel. (22) 723 83 80</p>
<p><b>ZESPÓŁ OBSŁUGI EKONOMICZNO-ADMINISTRACYJNEJ SZKÓŁ Z SIEDZIBĄ W NOWEJ WSI</b>  ul. Główna 96, 05-806 Komorów, tel. (22) 758 26 63</p>	<p><b>BIBLIOTEKA PUBLICZNA GMINY MICHAŁOWICE</b>  ul. Szkolna 15, 05-816 Michałowice,  (budynek Szkoły podstawowej) tel/fax (22) 723 86 00</p>
<p><b>ZESPÓŁ SZKÓŁ OGÓLNOKSZTAŁCĄCYCH IM. MARII DĄBROWSKIEJ W KOMOROWIE</b>  ul. Marii Dąbrowskiej 12/20, 05-806 Komorów,  tel. (22) 758 06 37 szkoła podstawowa, tel. (22) 723 02 48 gimnazjum i LO</p>	<p>Filia biblioteki mieści się w Nowej Wsi (budynek gminnego przedszkola)  ul. Główna 52A, 05-806 Komorów, tel./fax. (22) 758 28 72</p>
<p><b>ZESPÓŁ SZKÓŁ W MICHAŁOWICACH</b>  ul. Szkolna 15, 05-816 Michałowice,  tel. (22) 723 86 21 szkoła podstawowa  tel. (22) 753 03 40 gimnazjum</p>	<p><b>GMINNA BIBLIOTEKA PUBLICZNA W KOMOROWIE</b>  ul. Kraszewskiego 3, 05-806 Komorów, Tel. (22) 758 01 84</p>
<p><b>ZESPÓŁ SZKOLNO-PRZEDSZKOLNY IM MIKOŁAJA KOPERNIKA W NOWEJ WSI</b>  ul. Główna 96, 05-806 Komorów  tel. (22) 758 26 05 szkoła, tel. (22) 758 26 51 przedszkole</p>	<p><b>GMINNA KOMISJA DS. PROFILAKTYKI I ROZWIĄZYWANIA PROBLEMÓW ALKOHOLOWYCH W MICHAŁOWICACH Z SIEDZIBĄ W NOWEJ WSI,</b>  ul. Główna 52 A, 05-806 Komorów, tel. (22) 758 28 22 (dyżury w każdy czwartek w godz. 17.00-19.00)</p>

### WAŻNIEJSZE TELEFONY

<p><b>POLICJA</b>  Komisariat Policji w Regulach, ul.Kuchy 15 05-816 Michałowice  tel (22) 723 41 70, (22) 723 73 27, (22) 604 65 00;  Sekretariat (22) 604 65 02, fax. (22) 604 64 06 (wszystkie telefony czynne całodobowo)  Komenda Powiatowa: (22) 758 60 81 do 85, (22) 604 62 13</p>	<p><b>AWARIE SIECI KANALIZACYJNEJ I SANITARNEJ</b>  Przedsiębiorstwo Gospodarki Wodno-Ściekowej„GEA-NOVA” Sp. z o. o.  05-082 Stare Babice, ul. Kutrzeby 38  SERWIS: tel. 0 695 380 695, 0 693 860 083</p>
<p><b>PAŃSTWOWA STRAŻ POŻARNA W PRUSZKOWIE</b>  Telefon alarmowy (22) 758 77 01</p>	<p><b>AWARIE SIECI WODOCIĄGOWEJ WODROL. S. A,SUW</b>  Komorów tel. (22) 758 09 17  Pogotowie Wodociągowe WODROL 0 694 404 982 0 694 404 967  Sieć wodociągową osiedli : Michałowice i Komorów obsługuje MPWiK MPWiK Pruszków tel. (22) 445 63 00  Pogotowie wodociągowe MPWiK tel.: (22) 445 62 11 lub 0 784 021 226</p>
<p><b>OCHOTNICZA STRAŻ POŻARNA W NOWEJ WSI</b>  ul. Główna 2 – tel. alarmowy (22) 758 26 87, 0 692 773 871</p>	<p><b>PRZYCHODNIE LEKARSKIE</b>  „Arka” Komorów, ul. Beryłowa 34, tel (22) 758 00 85  RES-MED. Michałowice, ul. Ludowa 7, tel. (22) 753 04 04  Przychodnia Lekarska ZDROWIE  Komorów,ul. Turkusowa 5, tel. (22) 759 16 57</p>
<p><b>STAROSTWO POWIATOWE</b> tel. (22) 738 14 00  Referat drogowy tel. (22) 738 15 56, (22) 738 15 57, (22) 738 15 59</p>	<p><b>APTEKI</b>  „Leśna” Komorów, ul. Ceglana, tel. (22) 758 02 21  „Ostoja” Komorów, ul. Beryłowa 34, tel. (22) 758 00 82  Apteka w Nowej Wsi, ul. Główna 24, tel. (22) 758 27 25  Apteka w Michałowicach, ul. Jesionowa 9, tel. (22) 723 91 83  Apteka w Michałowicach, ul. Parkowa 10, tel. (22) 723 92 00</p>
<p><b>POGOTOWIE ENERGETYCZNE</b>  Rejon Pruszków tel. (22) 738 23 00 Rejon W-wa (ul. Włodarzewska) tel. (22) 821 52 11</p>	
<p><b>POGOTOWIE GAZOWE</b>  Awaryjne: tel 992, (22) 621 24 71, fax. (22) 629 76 54</p>	
<p><b>OŚWIETLENIE ULICZNE</b>  Zakład konserwacyjno-remontowy „Cieślowski”  Tel. (22) 720 39 07, 0 663 317 007</p>	
<p><b>SCHRONISKO DLA BEZDOMNYCH ZWIERZĄT FUNDACJI „NIEDŹWIEDŹ” Magdalena Szyć,</b> Korabiewice 11,  96-122 Puszcza Mariańska • tel. 0 503 845 563</p>	

Zredagował Urząd Gminy Michałowice  
e-mail:sekretariat@michalowice.pl

usługi poligraficzne  
  
**helvetica**  
  
rok zał. 1994

ul. Dębowa 14  
05-806 Komorów Granica  
tel.: 0 502122 635  
www.helvetica-druk.pl

