



BIULETYN

INFORMACYJNY GMINY MICHAŁOWICE

www.michalowice.pl • Egzemplarz bezpłatny • Nr 2/2009

„PRZETAŃCZYĆ CAŁĄ NOC”

Cesarsko-królewski bal w Michałowicach

W niedzielę, 25 stycznia w Ośrodku Rehabilitacji Olimpijczyków i Paraolimpijczyków w Michałowicach odbył się karnawałowy koncert pt. „Gala operetki”. Iwona Tober – sopran, Leszek Świdziński – tenor oraz Galicyjska Orkiestra Straussowska „Obligato” z Krakowa pod dyrekcją Jerzego Sobeńko wykonali operetkowe szlagiery. Sala gimnastyczna ośrodka pomieściła na miejscach siedzących ponad 350 osób, a trzeba było jeszcze dostawić trzydzieści krzeseł z zaplecza.



Operetkowe szlagiery wykonują Iwona Tober - sopran (mieszkanca Michałowice) oraz Leszek Świdziński - tenor

Organizatorami koncertu byli Pan mecenas Jerzy Pakulski – prezes Towarzystwa Olimpijczyków Polskich i Roman Lawrence – wójt gminy Michałowice. Gala, tak jak chcieli jej organizatorzy, nawiązywała w doborze utworów muzycznych do galicyjskiego balu, w którym straussowskiego walca tańczą dostojni goście. Klimaty te przywiózł z samego królewskiego Krakowa Jerzy Sobeńko – prezes Polskiego Towarzystwa Straussowskiego razem z Galicyjską Orkiestrą Straussowską „Obligato”, którą kieruje.

Nim zostały wykonane operetkowe szlagiery, odbyła się część uroczysta. Prezes, Pan Jerzy Pakulski przywitał gości w swoim imieniu i wójta, a mianowicie: starostę powiatu przuszkowskiego Elżbietę Annę Smolińską, proboszcza parafii Michałowice-Opacz ks. Leona Firleja, wiceministra sportu dra Adama Giersza, radnych gminy, sołtysów

oraz sportowców: Irenę Szewińską – czterokrotną złotą medalistkę olimpijską, Jerzego Kuleja – dwukrotnego złotego medalistę w boksie, Jana Szczepańskiego – złotego medalistę w boksie, Mieczysława Nowickiego – srebrnego i brązowego medalistę olimpijskiego w kolarstwie i byłego prezesa Urzędu Kultury Fizycznej i Sportu, prof. Wojciecha Zabłockiego – trzykrotnego medalistę olimpijskiego, Adama Krzesińskiego „Krzeseł” – brązowego i srebrnego medalistę we florecie, Ryszarda Szurkowskiego – legendarnego kolarza wyścigów „Pokoju” i dwukrotnego srebrnego medalistę olimpijskiego, Pawła Skrzecza – srebrnego medalistę w boksie... i wielu innych słynnych olimpijczyków.

cd. na str. 3



Galicyjska Orkiestra Straussowska „Obligato” z Krakowa pod dyrekcją Jerzego Sobeńko przyniosła nas w czasy „nieboszczki Austrii”.

Po prawej, z wąsem - Jerzy Sobeńko

Koncert noworoczny i aukcja na rzecz realizacji ławeczki Marii Dąbrowskiej w Komorowie



Projekt „Ławeczka Marii Dąbrowskiej” wykonany przez Ewę Fleszer str. 2

Dwieście lat, Dwieście lat,... śpiewano Panu Kazimierzowi Rolakowi



Pan Kazimierz skończył 100 lat! str. 5

PODUSZKOWIEC W OSP NOWA WIEŚ

Ochotnicza Straż Pożarna z Nowej Wsi w podwarszawskiej gminy Michałowice jako jedyna w kraju może pochwalić się posiadaniem dwu poduszkowców.

Zastosowanie poduszkowca sprawdzał osobiście wójt gminy Roman Lawrence.

Do operowania pojazdem przeszkolony JEST cały stan osobowy Ochotniczej Straży Pożarnej z Nowej Wsi.

Użyczony strażakom dwa poduszkowce są własnością firmy ALLWALKER której prezesem jest mieszkaniec Komorowa Mirosław Olędz-

cd. na str. 4



Poduszkowiec Ratownictwa Lodowego



Kolędy w Pęcicach

Wójt gminy Roman Lawrence i proboszcz parafii ks. Jan Gąsiorowski zaprosili na koncert kolęd zespół wokalny all'Antico do kościoła Świętych Ap. Piotra i Pawła w Pęcicach. Proboszcz parafii ks. Jan Gąsiorowski gorąco powitał przybyły zespół all'Antica z Łodzi. Przypomnił, że niedziela 1 lutego to już ostatnia niedziela w tym Roku Pańskim 2009 kiedy z radością słuchamy kolęd.

Zespół wokalny all'Antico powstał 1987 roku. Jego skład tworzą absolwenci Akademii Muzycznej im. G. i K. Bacewiczów w Łodzi. W ciągu 21 lat swojej działalności wokaliści dokonali wielu nagrań radiowych, telewizyjnych oraz muzyki do filmów i przedstawień teatralnych. Zainteresowania wykonawców kierują się głównie w stronę muzyki renesansu i baroku. Śpiewacy all'Antico obok utworów a cappella chętnie wykonują również dzieła wokально-instrumentalne takich kompozytorów jak J. S. Bacha, G. G. Górczyckiego, W. A. Mozarta czy J. Haydna, jak i kompozycje muzyki współczesnej.

Jako pierwsze usłyszeliśmy dwie kolędy K. Wilkomirskiego: Wędrowali trzej królowie i Chrystus Pan się narodził. Następnie usłyszeliśmy kolędy z opracowania Stanisława Niewiadomskiego: Anioł pasterzom mówił, Mizerna cicha, W żłobie leży. Solistka zespołu - Patrycja Chałupnik zaśpiewała solo kolędy Gdy śliczna Panna i Lulajże Jezuniu w opracowaniu St. Stuligrosza.

Kwartet męski wykonał z opracowania J. Kowalewskiego jedną z najbardziej znanych kolęd Do szopy, hej pasterze i J. Byrcyn-Orland - Bacowsko kolynda. Kiedy przed ołtarz powróciły sopran i alto, wspólnie odśpiewano kolędy - Cicha noc i Północ już była. Usłyszeliśmy też mniej znaną kolędę z opracowania Maklakiewicza - Z narodzenia Pana. Na zakończenie mieliśmy przyjemność wysłuchać kolęd z opracowania Stanisława Niewiadomskiego - Gdy się Chrystus rodzi i Bóg się rodzi.

Słuchacze na zakończenie zgotowali na stojąco owację wykonawcom. Ksiądz proboszcz podziękował gorąco artystom i na pamiątkę pobytu w Pęcicach przekazał im obrazki z patronami parafii - Św. Apostołaми Piotrem i Pawłem - wszak rok 2009, to Rok Św. Apostoła Pawła - rok otwartości na świat i ludzi.



Koncert kolęd pod szopką.

Koncert noworoczny i aukcja na rzecz realizacji ławeczki Marii Dąbrowskiej w Komorowie

W sobotę, 31 stycznia 2009 roku, odbył się w komorowskiej szkole koncert noworoczny i aukcja na rzecz realizacji „Ławeczki Marii Dąbrowskiej”. Przeboje muzyki filmowej wykonała Orkiestra Kameralna Capella Bydgosiensis, na harfie grała Małgorzata Komorowska. Podczas aukcji i licytacji zebrano około 6 tysięcy złotych. Organizatorem imprezy był Wójt Gminy Michałowice, a także Komitet Organizacyjny realizacji „Ławeczki Marii Dąbrowskiej”.

Pomysł, aby powstała ławeczka, na której siedziałaby Maria Dąbrowska, a obok czuwałby ulubiony pies pisarki - Dyl, zrodził się kilka lat temu. Wanda Kłosińska, dyrektor komorowskiej biblioteki wraz z grupą przyjaciół zawiązała Komitet Organizacyjny na rzecz realizacji „Ławeczki Marii Dąbrowskiej”. Od tego czasu sukcesywnie zbierane są pieniądze na ten cel. W czasie koncertu, który rozpoczął się muzyką z filmu „Noce i Dnie” według powieści Marii Dąbrowskiej artyści Orkiestry Kameralnej Capella Bydgosiensis prezentowali przeboje muzyki filmowej na harfę i smyczki. Gwiazdą wieczoru była harfistka Małgorzata Komorowska. Artyści wykonali między innymi utwory z filmów: Śniadanie u Tiffany’ego, Piękna i Bestia, Aladyn, Król lew, Siedmiu wspańiałych, New York, New York, Misja, Ogniem i mieczem, Vabank.

W przerwach koncertu odbywała się aukcja, którą prowadził Wojciech Asiński. Wśród licytowanych przedmiotów były książki: Mai Komorowskiej, Beaty Tyszkiewicz i Marcina Wolskiego. A także obrazy: Renaty Biłozór, Jacka Majerowicza, Dominiki Małgowskiej, Renaty Pastuszka-Pietrzak, Jan Skowrona i Włodzimierza Kowalskiego. Najwyższą cenę na aukcji osiągnął obraz „Pejzaż jesienny w Karolinie” autorstwa Włodzimierza Kowalskiego, artysty plastyka z Michałowic. Obraz został sprzedany za 1 tysiąc złotych. W czasie aukcji licytowane były również sukienki, które ofiarowała Natalia Kukulska, płyta „Cafe Ole!” Joanny Cortes i Waldemara Malickiego.

Dużym powodzeniem cieszył się również Weekend SPA w Nałęczowie w ośrodku Termy Pałacowe.

W czasie trwania imprezy zorganizowana była również loteria fantowa. Każdy los był wygrany, można było wylosować kosmetyki, biżuterię, płyty z filmami, ozdoby, a także... złoty pierścionek i wędzoną szynkę. Loteria cieszyła się ogromnym zainteresowaniem, dlatego w znacznym stopniu zasilili budżet na rzecz realizacji ławeczki.

Dla osłody, a także by mieszkańcy mieli lepszą okazję zintegrować się zaproszony do współpracy został właściciel kawiarni Art Cafe z Komorowa. Serwował znakomite, domowego wypieku ciasta, a także wyborną kawę i herbatę.

Koncert i aukcja to znakomita impreza, której przyświeca nie tylko wspaniały cel – upamiętnienie, że w Komorowie mieszkała Maria Dąbrowska i ofiarowała swój dom na rzecz mieszkańców Komorowa – ale to także okazja, aby miło spędzać czas w otoczeniu sąsiadów i przy dobrej muzyce.

Podczas aukcji udało się zebrać około 6 tysięcy złotych, natomiast całkowity koszt realizacji tej inwestycji szacowany jest na około 45 tysięcy złotych. Obecnie na koncie bankowym Komitetu na rzecz realizacji Ławeczki Marii Dąbrowskiej jest przeszło 12 tysięcy złotych. Roman Lawrence, wójt gminy Michałowice, powiedział, że już niebawem siedząca postać pisarki będzie witała czytelników komorowskiej biblioteki. Ławeczka stanie tuż przy wejściu do biblioteki. Rzeźbę tę wykona Ewa Fleszer, rzeźbiarka z Tarnowa.



Koncert noworoczny i aukcja na rzecz realizacji „Ławeczki Marii Dąbrowskiej”. Gwiazdą wieczoru była harfistka Małgorzata Komorowska



Koncert i aukcja cieszyły się ogromnym zainteresowaniem. Wszystkie miejsca były zajęte...

Beata Izdebska



„Przetańczyć całą noc” (cd. ze str. 1)

Trzeba podkreślić, iż gala operetkowa odbywała się w hali zaprojektowanej przez olimpijczyka, architekta Wojciecha Zablockiego.

Wysłuchaliśmy w niedzielny wieczór duetu z operetki „Wesoła wdówka”, „Usta milczą, dusza śpiewa”. Kolejno były prezentowane przeboje, które coraz bardziej rozgrzewały publiczność.

Koncert zakończył się polskim akcentem, utworem bliższym współczesności: „Brunetki, blondynki” – piosenkę tę specjalnie dla Jana Kiepury napisał Robert Stolz. Doskonale przyjęli słuchacze „Granadę” w wykonaniu Leszka Świdzińskiego – dał z siebie wszystko. Owacje zgotowano za solowy koncert na skrzypcach – „Serenadę” Enrico Tosellego soliscie zespołu.



W Sali gimnastycznej, zaprojektowanej przez światowej sławy architekta obiektów sportowych prof. Wojciecha Zablockiego zmieściło się ponad 400 osób

Występ artystów publiczność przyjęła entuzjastycznie. Nic dziwnego, bo takiej gali nie było jeszcze w Michałowicach. Przede wszystkim panów zachwycała wirtuozeria Iwony Tober. Kunszt wykonania, talent, młodość i uroda – te słowa najlepiej charakteryzują śpiewaczkę.

Leszek Świdziński oprócz tego, że jest znakomitym śpiewakiem, ma również talent aktorski – występuje w serialu „Na dobre i złe”. Od 1990 roku jest solistą Opery Narodowej - Teatru Wielkiego w Warszawie, występuje na wielu scenach w kraju i zagranicą.

Po występie Mieczysław Piwkowski – muzyk, który przez dziesięciolecia kształtował oblicze zespołu „Mazowsze” (mieszkaniec Michałowic), podziękował kwiatami za występ Iwonie Tober – swojej uczennicy. Iwona Tober wywodzi się bowiem z „Mazowsza” i z „Mazowszem” występowała na całym świecie (stąd ta umiejętność tańczenia, bo w „Mazowszu” soliści tańczą, a tancerze śpiewają).

Mieczysław Piwkowski jest znakomitym pedagogiem – powiedziała artystka. – Wspierał mnie i wierzył we mnie.



Najbardziej wzruszającym momentem niedzielnej imprezy było uhonorowanie Ireny i Henryka Łagodzkich, powstańców warszawskich za 60-lecie pożycia małżeńskiego

Opracowano na podstawie tekstu Stanisława Szaląpka

XVII Finał WOŚP w Komorowie

W tym roku Wielkiej Orkiestrze Świątecznej Pomocy w Komorowie udało się zebrać rekordową sumę pieniędzy, bo aż 42 180 zł. W zbiórkę włączonych było stu wolontariuszy z komorowskiego gimnazjum i liceum. Szefem sztabu WOŚP od lat jest pani Elżbieta Gradowska.

W niedzielę, 11 stycznia, od samego rana wolontariusze WOŚP z Komorowa zbierali pieniądze do puszek. Można ich było spotkać przy kościele, kolejce WKD, przy sklepach, kawiarniach. Bardziej zaradni wyruszyli poza Komorów, do Pruszkowa, do miejsc, gdzie zwykle jest dużo ludzi, czyli do centrów handlowych. Niektórzy jeździli kolejką i tam kwestowali. Pracownicy WKD tego dnia nie sprawdzali im biletów i sami wrzucali pieniądze do puszek, zachęcając, by jak najwięcej osób włączyło się do akcji zainicjowanej przez Jurka Owsiaaka.

Pod koniec dnia, gdy zrobiło się już ciemno do pomocy włączyli się rodzice i wspólnie zbierali pieniądze, czasem podwozili dzieci czy odwozili do sztabu, czyli do szkoły, gdzie około godziny 16.00. pierwsi wolontariusze oddawali puszkę z pieniędzmi. Szefem sztabu komorowskiej WOŚP, od lat, jest pani Elżbieta Gradowska. Przez cały dzień była w kontakcie ze swoimi podopiecznymi. Uczniowie dzwonili i informowali, gdzie są. Elżbieta Gradowska powiedziała, że współpracuje ze wspaniałymi uczniami, którzy sami się do niej zgłosili i mimo mrozu i wiatru wytrwali i byli dzielni. Do puszek zebraли w sumie prawie 38 tysięcy. Rekordzistą, który zebrał najwięcej pieniędzy był Łukasz Skirski, gimnazjalista, w jego puszkę było 2 228zł. Kolejne osoby to: Sylwia Binkiewicz i Daria i Duda.



Elżbieta Gradowska - szef komorowskiego sztabu WOŚP - w czasie liczenia pieniędzy

Część pieniędzy pochodziła z licytacji przedmiotów WOŚP. Były koszulki, kubki i kalendarze. Poza tym tego dnia zorganizowane były zawody, które też przyniosły dochód. Polegały one na mierzeniu uderzeń piłką tenisową i ping-pongową. Każdy z uczestników, za możliwość rzucania wrzucał opłatę do puszek

Jeszcze przed nadejściem ferii pani Elżbieta Gradowska wraz z wolontariuszami wpłaciła pieniądze do banku, a następnie z potwierdzeniem wpłaty i innymi dokumentami pojedą do sztabu głównego WOŚP w Warszawie.

W tym roku orkiestra Jurka Owsiaaka zagrała w naszej miejscowości siedemnasty raz, a sztab istnieje od szesnastu lat. Każdego roku zbiórka pieniędzy organizowana jest z coraz większym rozmachem i zaangażowaniem. W tym roku organizatorzy postawili na wolontariuszy, którzy bardzo sumiennie, przez cały dzień zbierali pieniądze do puszek. Elżbieta Gradowska, jako szefowa komorowskiego sztabu, pragnie podziękować wszystkim mieszkańcom Komorowa i wszystkim tym, którzy wpierali naszych wolontariuszy, choćby przysłowiową złotówką. Komorowianie udowodnili, że są wrażliwi i chętni nieść pomoc słabszym i chorym. Do zobaczenia w przyszłym roku!

Beata Izdebska



Wielka Orkiestra Świątecznej Pomocy w Nowej Wsi

W Zespole Szkół w Nowej Wsi podczas XVII Finału Wielkiej Orkiestry Świątecznej Pomocy zebrano 28 840 złotych. To wspaniały wynik!



Jako pierwsze na scenie zaprezentowały się dzieci



Gimnastyczka Ola Golos zachwyciła publiczność swoimi zdolnościami

W niedzielę 11 stycznia w Zespole Szkół w Nowej Wsi, podobnie jak w całej Polsce, zagrała Wielka Orkiestra Świątecznej Pomocy. W tym roku zbierano środki na leczenie dzieci z chorobami onkologicznymi. Nowowiejska szkoła włączyła się w akcję zainicjowaną przez Jurka Owsiaka już po raz dziesiąty. W latach 2000 – 2008 zebrano tu 178 tysięcy złotych.

W niedzielę z samego rana w teren wyruszyli wolontariusze. Nie przeszkadzało im przenikliwe zimno, zwłaszcza, że mieszkańcy jak zwykle nie załowali pieniędzy i hojnie wspierali akcję.

Było wiele atrakcji. Zabawy dla najmłodszych prowadził prawdziwy wodzirej, zorganizowano konkurs strojów dla dzieci oraz dyskotekę dla młodzieży. Wystąpił chór, przedszkolaki i uczniowie najmłodszych klas śpiewali piosenki i recytowali wiersze.

Przez całe popołudnie do szkoły powracali wolontariusze i na bieżąco liczono przybywające pieniądze. W przygotowanie niedzielnego Finału w Nowej Wsi, swój czas i wysiłek włożyło bardzo wiele osób. Ale warto było. Przeszło 29 tysięcy złotych dla chorych dzieci to piękny dar serca.

Na podstawie tekstu Anny Tyszko

Poduszko- wiec w OSP Nowa Wieś (cd. ze str. 1)

ki. Druhowie stworzyli jednostkę ratownictwa lodowego i są w stanie szkolić w tym innych.

Nasze poduszko-
wiec posiadają platformę ładunkową o wyporności 400 kg. Charakteryzują się możliwością jazdy do przodu i co jest rzadkością do tyłu. Spalają niewiele bo tylko osiem litrów benzyny na godzinę pracy.

W akcji brali udział druhowie: Jerzy Pokropek, Cezary Haber, Piotr Kozłowski, Sławomir Gorzkowski, Agata Haber. Piłami spalinowymi wycinano przeręble w lodzie i widłami wyjmowano padnięte ryby. Wyłowione ryby po zbadaniu trafią na karmę do schronisk dla zwierząt. Po wyłowieniu ryb napowietrzono staw by nie zamarło w nim całkowicie życie.

Tekst i foto Roman Woźniak



Cięcie lodu i asekuracja

MUZYKA I POEZJA NA BOŻE NARODZENIE

4 stycznia, w niedzielę, w kościele w Michałowicach odbyło się widowisko słowno-muzyczne pt. „Betlejemski cud”. Kolędy śpiewała Anna Kurpińska, grali: na gitarze klasycznej Bogdan Sabala, a na pianinie elektronicznym Witold Błaszczyk, który również czytał wiersze księdza Jana Twardowskiego oraz był narratorem spektaklu.

Zostało wykonanych 12 współczesnych kolęd i 5 klasycznych. Zabrzmiała muzyka współczesna – można było usłyszeć w niej m.in. wątki ludowe, góralskie, a nawet motywy jazzowe. Zabrzmiały także stare, klasyczne kolędy, zaśpiewane nie tylko w języku polskim, ale również po niemiecku, włosku i angielsku (chodziło o pokazanie bogactwa muzycznego innych regionów – jak powiedział Witold Błaszczyk). Dawne czasy mieszały się z nowymi, np. kołysankę Johannesa Brahmsa artyści wykonali w uwspółcześnionej aranżacji.

Wysłuchaliśmy wielu gatunków muzycznych i literackich z różnych epok, przeważały jednak utwory współczesne oraz z różnych rejonów świata. Wzruszające, proste wiersze księdza Jana Twardowskiego, które recytował Witold Błaszczyk, pochodzą z tomu „Z opłatkiem i sercem”.

Występ stopniowo zmierzał do wspólnego muzykowania, wspólnego śpiewania kolęd. Wystąpili nie tylko zawodowi artyści, ale również dzieci. Z dużym przejęciem – szczególnie rodzice – wysłuchali śpiewu „Dzwoneczków” – czterdzieściorga dzieci w wieku od 5 do 7 lat. Do występu przygotowała je siostra Małgorzata Gierasimowa. Z „Dzwoneczkami” pracuje ona od września ubiegłego roku – z sukcesem, co potwierdził niedzielny występ.

Na bębenu małemu Jezusowi, który leżał w żłobku, zagrał Piotruś Kochel – uczeń szkoły muzycznej w Warszawie w klasie skrzypiec.

Stanisław Szalupak



Od lewej: Anna Kurpińska - śpiew, Bogdan Sabala - gitara klasyczna i Witold Błaszczyk - pianino elektroniczne



Michałowickie „Dzwoneczki”



Dr Witold Błaszczyk, prezes Stowarzyszenia „Kulturalny Komorów” recytuje wzruszające, proste wiersze księdza Jana Twardowskiego



Stulątek w Komorowie

Kazimierz Rolak, mieszkaniec Komorowa, ukończył 100 lat. Urodziny obchodził 10 stycznia 2009 roku. Jubilat odwiedził Roman Lawrence, wójt gminy Michałowice. Złożył mu najlepsze życzenia i życzył kolejnych okrągłych rocznic w zdrowiu i otoczeniu rodziny. Przekazał jubilatowi dyplom, kwiaty i kosz słodczy.

Pan Kazimierz zamieszkał w Komorowie ponad czterdzieści lat temu. Najpierw osiedliła się jego córka Henryka wraz z mężem, którzy przysporzyli Panu Kazimierzowi pięć wnuć i dziesięć wnuczek.



Kazimierz Rolak z rodziną i Romanem Lawrence, wójtem gminy Michałowice

Pan Kazimierz przybył długą drogą nim osiedlił się w Komorowie. Przed wojną mieszkał w Zbarzu, który obecnie znajduje się na terenie zachodniej Ukrainy. Po wojnie wyprowadził się stamtąd i przeniósł się na ziemię zachodnią, gdzie trafiło wielu Polaków z dawnych terenów II Rzeczypospolitej. Córka Pana Kazimierza wspomina, że zanim z mężem zdecydowali się kupić działkę w Komorowie oglądali wiele miejscowości leżących przy trasie kolejki WKD. Komorów od początku podobał się im najbardziej, chociaż 40 lat temu, miejscowość wyglądała zupełnie inaczej. Dziś mieszkają tu już trzy pokolenia rodziny Rolaków.

Pan Kazimierz jest pogodny i zadowolony z życia. Dużo czasu spędza z rodziną i najbliższymi. Mimo ukończonych 100 lat nie choruje i nie zażywa żadnych leków. Lubi jeździć na rowerze, często jeździ do kościoła i na targ do Pruszkowa. Do gazet i książek, których dużo czyta nie musi używać okularów. Interesuje go wszystko, co dzieje się dookoła, ale telewizji nie lubi oglądać. Dużo czasu spędza z córką, która mieszka nieopodal, prawnukami i wnuczkami. Jest z nimi bardzo zżyty. Rodzina z okazji jego jubileuszu zorganizowała wielkie przyjęcie. Rozpoczęło się ono oczywiście tortem, zdmuchnięciem świeczek urodzinowych i życzeniami. Życzeniami 200 lat w zdrowiu i radości!

Beata Izdebska

Cud Betlejemski – świąteczny koncert w kościele w Komorowie



Witold Błaszczyk powitał w imieniu organizatorów gości, którzy przyszedli na bożonarodzeniowy koncert. Kolędy i pastoralki, a także współczesne piosenki o tematyce bożonarodzeniowej śpiewała Anna Kurpińska, na gitarze towarzyszył jej Bogdan Sabała, na pianinie Witold Błaszczyk. Anna Kurpińska, jest wokalistką Filharmonii im. Romualda Traugutta i Piwnicy pod Baranami.

Niedzielny koncert rozpoczął się od kolęd skomponowanych przez współczesnych kompozytorów. Anna Kurpińska zaśpiewała: W śród nocnej ciszy, Cicha noc między i inne. Powiedziała też, że polską tradycją jest pisanie nowych tekstów bożonarodzeniowych, do piosenek powszechnie znanych. Zgodnie z tym zaśpiewała piosenkę bożonarodzeniową napisaną do powstańczej melodii z 1944 roku: „Tę kolędę, tę jedyną śpiewam dla ciebie dziecko”.

Podczas koncertu kolędy zaśpiewały również dzieci z komorowskiej Scholi. Zespołem opiekuje się siostra Beata. Artystom towarzyszyli też Maciej Błaszczyk i Piotr Kochel, uczniowie szkoły muzycznej.

W naszej parafii każdego roku organizowane są koncerty bożonarodzeniowe. Ksiądz proboszcz Andrzej Perdziński zawsze bardzo chętnie gości artystów. Uważa bowiem, że grając i śpiewając znakomicie można modlić się i zbliżać do Boga.

Paszporty już w Pruszkowie

Nie musimy już jeździć w sprawie paszportów do Warszawy.

Od poniedziałku 2 lutego br. rozpoczął w Pruszkowie działalność Terenowy Punkt Paszportowy obsługujący mieszkańców trzech powiatów: pruszkowskiego, grodzkiego i zyrardowskiego.

Terenowy Punkt Paszportowy w Pruszkowie mieści się w specjalnie przystosowanych do tego celu pomieszczeniach na parterze budynku przy ul. Drzymały 19/21 (budynek przychodni zdrowia) – vis a vis budowanej nowej siedziby Starostwa Pruszkowskiego.

Nowy Urząd zaprasza interesantów w poniedziałki w godz. 10.00 – 17.00, a od wtorku do piątku w godz. 8.00 – 15.00. Wszelkie niezbędne informacje w sprawach paszportowych można uzyskać dzwoniąc pod numer telefoniczny biura: 22 738 1498.

Zapraszamy wszystkich chętnych do uczestnictwa w Konkursie Fotograficznym w roku 2009
Szczegóły wkrótce na stronie internetowej www.michalowice.pl

Studenci – pamiętajcie o stypendiach im. Jana Pawła II

Do 15 marca 2009 r. można składać wnioski o stypendium im. Jana Pawła II przysługujące studentom zamieszkałym na terenie Gminy Michałowice. Rada Gminy Michałowice uchwałą nr XLIV/409.2006 r. z dnia 13 października 2006 r. określiła zasady udzielania stypendiów im. Jana Pawła II studentom szkół wyższych. W celu wsparcia finansowego, studentom szkół wyższych zamieszkałym na terenie Gminy Michałowice udzielane są stypendia im. Jana Pawła II szczególnie wyróżniającym się w nauce i osiągającym wysokie wyniki. Stypendia udzielane są w trzech dziedzinach nauk:

1. nauk filozoficznych i teologicznych,
2. nauk humanistycznych,
3. sztuk pięknych (sztuki filmowe, muzyczne, plastyczne, teatralne).

Stypendia są przyznawane na jeden semestr, począwszy od II semestru nauki. Miesięczna wysokość stypendium wynosi 600 zł.

Z wnioskiem o przyznanie stypendium im. Jana Pawła II mogą wystąpić: rektor szkoły wyższej, rodzice, opiekunowie prawni studentów, inne osoby, którym znane są osiągnięcia i wyniki w nauce studenta, uzasadniające ubieganie się o stypendium.



O NASZYCH POLSKICH AUTOSTRADACH



Przebieg europejskiej autostrady E30

„Program Budowy Autostrad w Polsce jest jednym z największych wyzwań inwestycyjnych w powojennej historii Europy Środkowo-Wschodniej. Realizacja Programu Budowy Autostrad w Polsce odgrywa bardzo ważną rolę w gospodarce, zarówno w skali całego państwa, jak i w skali regionów.”

Chyba nikt nie wątpi w słuszność tych słów, jednak nie tylko radość i optymizm towarzyszą tym wielkim planom. Wszędzie tam, gdzie autostrady mają przebiegać, mieszkańcy obawiają się obniżenia komfortu życia lub nawet konieczności przesiedlenia się.

Nas – mieszkańców Gminy Michałowice interesuje przede wszystkim budowa autostrady A2, a w szczególności Południowej Obwodnicy Warszawy, która przechodzić będzie przez Michałowice i Opacz.

Zamieszczam, więc krótki przegląd z mapami nie podaję jednak dat planowanej realizacji – zbyt wiele razy terminy przesuwają się. Powiem tylko, że na dzień dzisiejszy oddanie do użytkowania odcinka trasy przechodzącej przez teren Naszej Gminy przewidziany jest na lata 2011-2012.

O szczegółach i aktualnie planowanych terminach dowiedzieć się możemy z portalu internetowego www.drogi.waw.pl

Planowana autostrada A2 ma mieć w Polsce długość 610 km i jest częścią trasy europejskiej E30, wiodącej z irlandzkiego portu Cork do Omska w Rosji. W naszym kraju przebiegać będzie przez województwa lubuskie, wielkopolskie, łódzkie, mazowieckie i lubelskie. Autostrada A2 jest częścią długoterminowego planu budowy dróg szybkiego ruchu i autostrad w Polsce.

Przejazd przez Warszawę odbywać się będzie poprzez Ekspresową Obwodnicę Okoławarską (mapka na następnej stronie), na którą wjazd ze strony zachodniej odbywać się będzie przez węzeł „Konotopa”, natomiast ze wschodu przez węzeł „Konik”, a następnie węzeł „Lubelska”.



Przebieg A2 – polskiego odcinka europejskiej autostrady E30

Budowa węzłów drogowych w ciągu autostrady A2 na terenie Mazowsza, połączonych z siecią równoległych dróg dojazdowych, umożliwi szybki i bezpieczny dojazd w kierunku zachodnim do Łodzi, Poznania i granicy z Niemcami, natomiast w kierunku wschodnim do Mińska Mazowieckiego, Siedlec, Białej Podlaskiej i do granicy z Białorusią. Autostrada A2 wyeliminuje liczne niebezpieczne punkty zagrożeń w ruchu oraz znacznie skróci czas podróży pomiędzy odległymi celami.

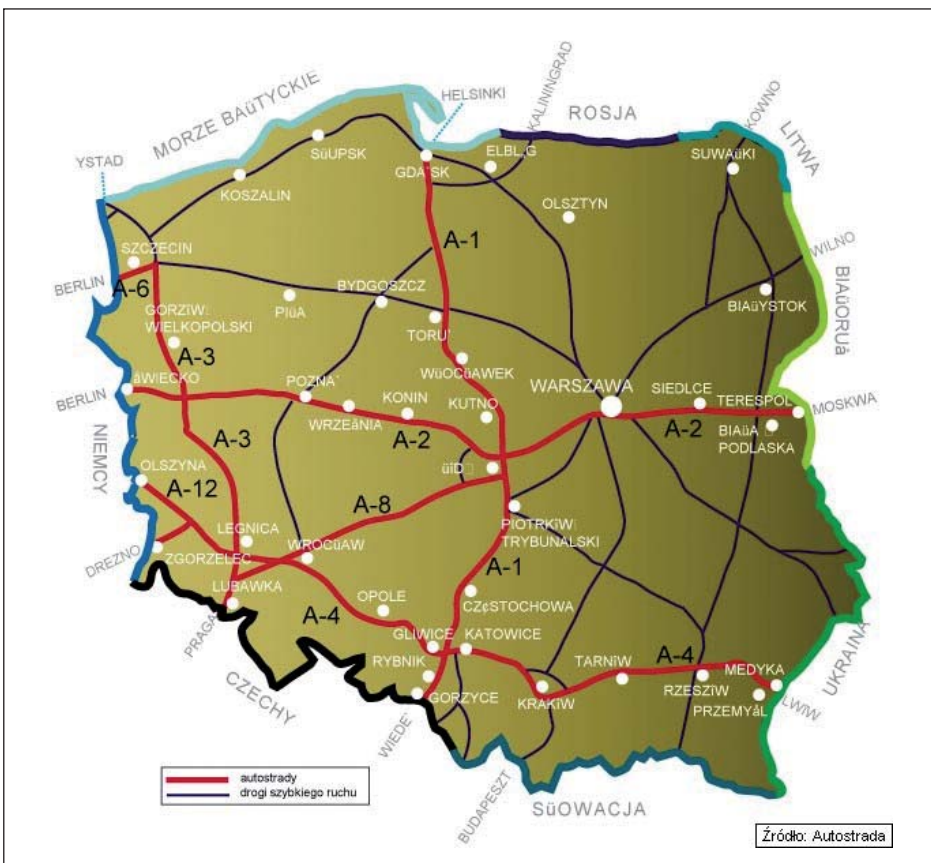
Oto krótki opis tak zwanej Południowej Obwodnicy Warszawy S2 na przedstawiony przez Stowarzyszenie Integracji Stołecznej Komunikacji SISKOM (www.siskom.waw.pl):

„Trasa drogowa posiadać będzie dwie jezdnie o trzech pasach ruchu każda, które na odcinku Al. Jerozolimskie - Al. Krakowska zostaną uzupełnione o dodatkowe dwie jezdnie manewrowe po dwa pasy ruchu każda, zapewniające bezpieczny zjazd i wjazd na drogę w węzłach.

Ruch drogowy na drodze i w węzłach będzie całkowicie bezkolizyjny. Wzdłuż nowej drogi powstaną liczne, dodatkowe drogi lokalne zapewniające dojazd do zabudowy i gruntów rolnych, a w poprzek nowej drogi zostaną wybudowane liczne poprzeczne przejazdy nad lub pod drogą. Na przecięciach z liniami kolejowymi powstaną wiadukty zapewniające bezkolizyjność ruchu drogowego i kolejowego.”

Z punktu widzenia wygody ruchu drogowego wygląda to zatem bardzo zachęcająco

Na stronach 8, 9 przedstawiam mapę przebiegu tras przez obszar Naszej Gminy.

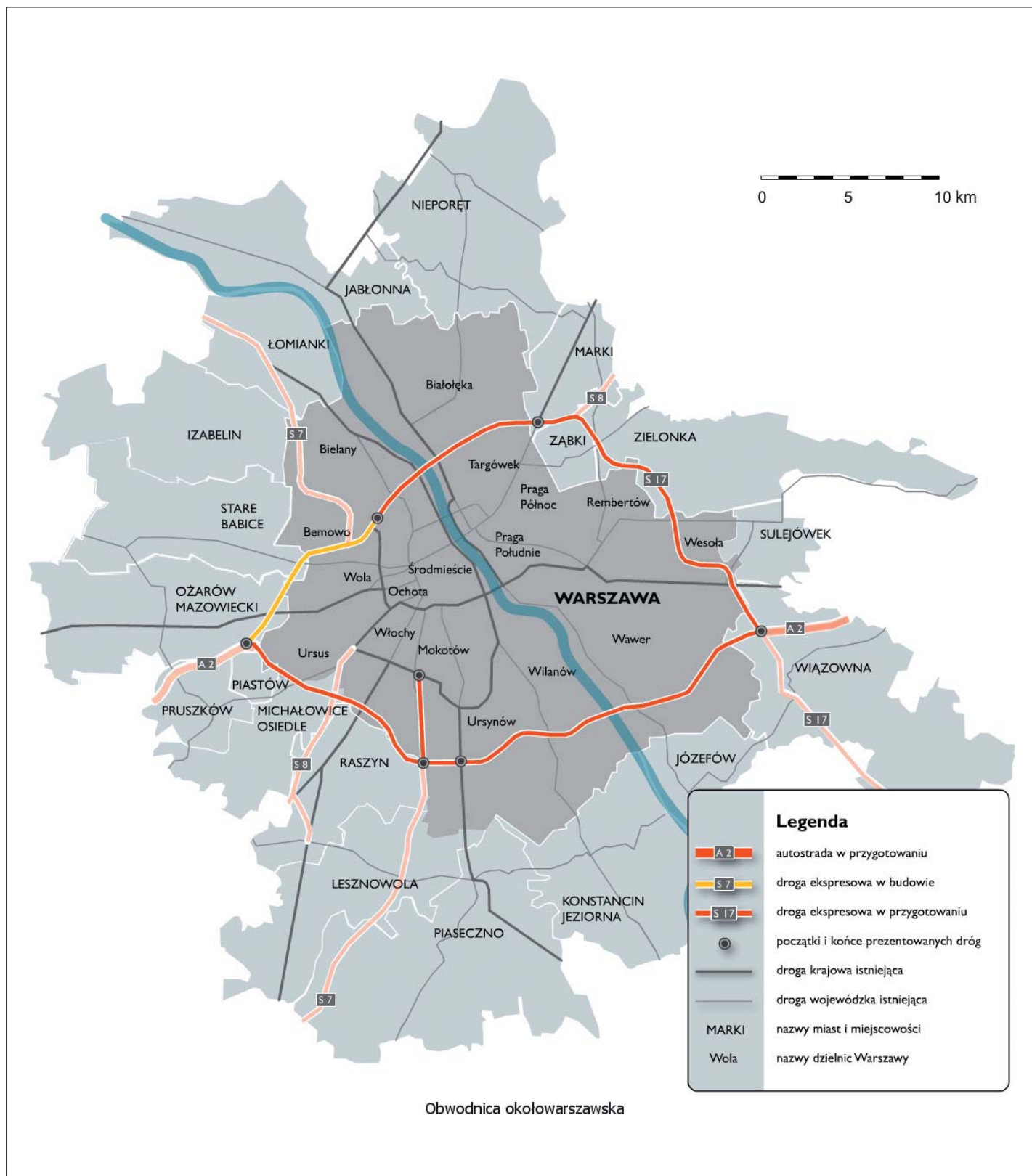


Planowana sieć autostrad w Polsce



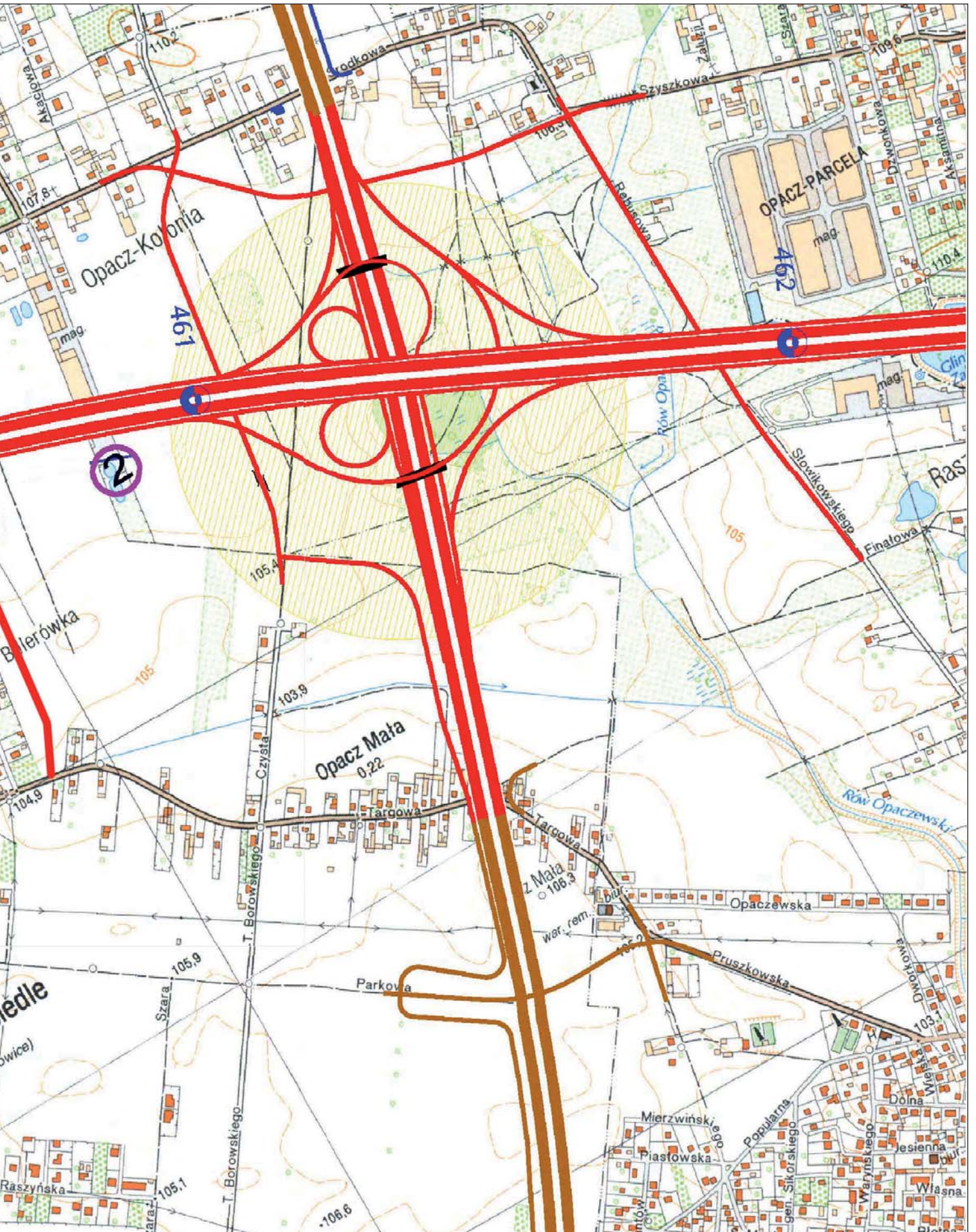
Połdniowa Obwodnica Warszawy S2 będzie miała 6 głównych węzłów komunikacyjnych:

- Konotopa - węzeł rozdzielający ruch z A2 na Południową Obwodnicę Warszawy S2 i Trasę Armii Krajowej S8
- Al. Jerozolimskie - węzeł z al. Jerozolimskimi w okolicy Michałowic (droga wojewódzka nr 719 Warszawa-Żyrardów)
- Opacz- węzeł z planowaną Trasą Salomea-Wolica (S8) w okolicy Opaczy
- Al. Krakowska- węzeł z Al. Krakowską w Załuskach (droga krajowa nr 7 i 8)
- Lotnisko - węzeł z planowaną trasą ekspresową S79 i trasą S7 Warszawa - Grójec
- Puławska- węzeł z ulicą Puławską w okolicy hipermarketu GEANT na Ursynowie (droga krajowa nr 79 Warszawa-Góra Kalwaria)



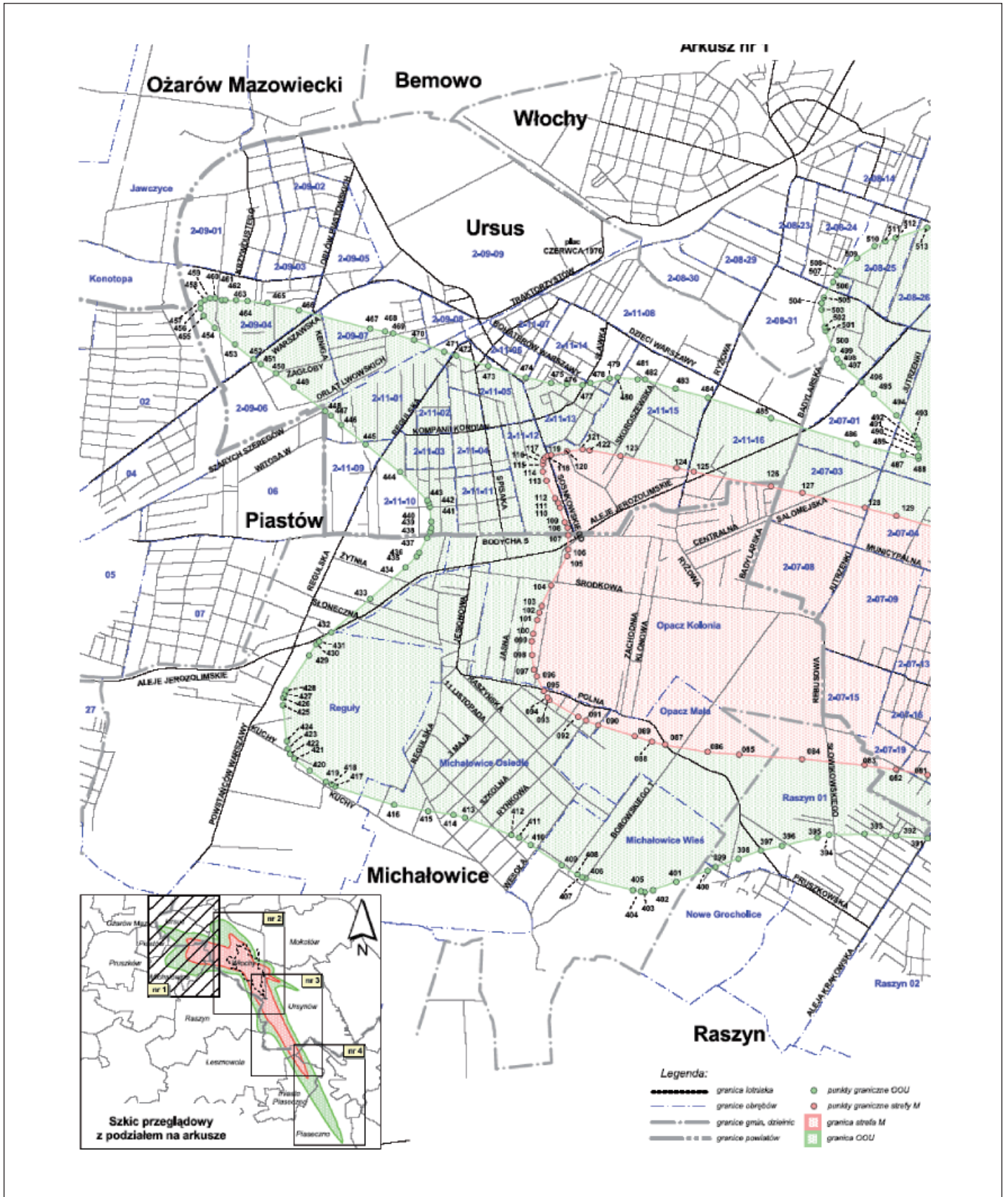
Przebieg planowanych tras w Warszawie i okolicach (źródło: www.drogi.waw.pl)





OBSZAR OGRANICZONEGO UŻYTKOWANIA

Ograniczenia, położenie oraz dodatkowe informacje o roszczeniach



Fragment Gminy Michałowice z zaznaczonym obszarem ograniczonego użytkowania (kolor zielony) oraz strefą ograniczeń zabudowy mieszkaniowej zwaną „strefą M” (kolor czerwony). Z artykułu (następna strona) dowiedzieć się możemy, na czym owe ograniczenia użytkowania polegają.



Temat obszaru ograniczonego użytkowania dla Portu Lotniczego im. Fryderyka Chopina w Warszawie był już poruszany na łamach naszego Biuletynu. W numerze 1/2009 informowaliśmy o warunkach rozszczeń, które mogą być kierowane do portu Lotniczego. Informacje te wymagają jednak sprostowania dotyczącego punktu 4, w którym mowa o dokumentach wykazujących, że utworzenie OOU (obszaru ograniczonego użytkowania) rzeczywiście ograniczyło nasze prawo własności. **Otóż dokument określający warunki zabudowy może być wydany wyłącznie przez Wójta Gminy i tylko dla nieruchomości położonej na terenie, na którym nie obowiązuje żaden miejscowy plan zagospodarowania przestrzennego.** Procedura ta może zająć 3 do 5 miesięcy, należy więc mieć to na względzie występując z wnioskiem o jej wydanie. W przypadku, gdy działka znajduje się na terenie, na którym obowiązuje plan miejscowy - jedynym dokumentem, który można uzyskać z Gminy jest wypis z tego planu.

Szczegóły związane z obszarem ograniczonego użytkowania znaleźć można na stronie internetowej Mazowieckiego Urzędu Wojewódzkiego (www.mazowieckie.pl). My przedstawiamy Państwu mapę części Gminy Michałowice (poprzednia strona) z zaznaczonymi strefami w obszarze ograniczonego użytkowania oraz fragmenty Rozporządzenia Wojewody Mazowieckiego z dnia 7 sierpnia 2007, z których możemy dowiedzieć się, na czym owe ograniczenia polegają.

"1. W obszarze ograniczonego użytkowania zabrania się:

- 1) przeznaczania nowych terenów pod szpitale, domy opieki oraz zabudowę związaną ze stałym lub wielogodzinnym pobytem dzieci i młodzieży, a w strefie M także pod zabudowę mieszkaniową;
- 2) zmiany sposobu użytkowania budynków w całości lub w części na szpitale i domy opieki oraz na stały lub wielogodzinny pobyt dzieci i młodzieży, a w strefie M - także na cele mieszkaniowe - z zastrzeżeniem ust. 2;
- 3) budowy nowych szpitali, domów opieki, zabudowy związanej ze stałym lub wielogodzinnym pobytem dzieci i młodzieży, a w strefie M także budynków mieszkalnych, z zastrzeżeniem ust. 2.

2. W strefie M dopuszcza się zmianę sposobu użytkowania budynków w całości lub w części na cele mieszkaniowe oraz budowę nowych budynków mieszkalnych jednorodzinnych jako towarzyszących innym funkcjom, na warunkach określonych w miejscowym planie zagospodarowania przestrzennego, a w przypadku braku planu miejscowego, na warunkach określonych w decyzji o warunkach zabudowy.

W obszarze ograniczonego użytkowania wprowadza się następujące wymagania techniczne dotyczące budynków:

- 1) w nowoprojektowanych budynkach należy zapewnić izolacyjność ścian zewnętrznych, okien i drzwi w ścianach zewnętrznych, dachów i stropodachów - zgodnie z Polskimi Normami dotyczącymi izolacyjności akustycznej przegród w budynkach oraz izolacyjności akustycznej elementów budowlanych;
- 2) w istniejących budynkach należy zastosować zabezpieczenia zapewniające właściwy klimat akustyczny w pomieszczeniach poprzez zwiększenie izolacyjności ścian zewnętrznych, okien i drzwi w ścianach zewnętrznych, dachów i stropodachów - zgodnie z Polskimi Normami" dotyczącymi ochrony przed hałasem pomieszczeń w budynkach."

Opracował Andrzej Dobrzański



Odpowiedź Urzędu Poczтового w Komorowie na pismo Pana Romana Lawrence Wójta Gminy Michałowice



Poczta Polska
Centrum Poczty
Oddział Rejonowy Warszawa Zachód

Pan Roman Lawrence
Wójt Gminy Michałowice
ul. Raszyńska
34 05-816 MICHAŁOWICE

Nasz znak CP/ORJ/SZ/41- 35/K/2009 Data: 23 stycznia 2009

Sprawa: działalność Urzędu Poczтового w Komorowie.

W odpowiedzi na Pana pismo S.0717-18/08 z dnia 29 grudnia 2008 pragnę poinformować, że nieprawdą jest, że w okresie przedświątecznym zostały wprowadzone nowe godziny pracy UP Komorów 12:00 - 17:00. Wystąpiło jedynie ograniczenie pracy placówki łącznie w pięciu dniach grudnia ubiegłego roku tj. 3-5 oraz 15-16 kiedy UP pracował w godzinach 12:00 - 18:00. Ograniczenia pracy spowodowane były niezależnymi od nas brakami kadrowymi. W pozostałe dni placówka była czynna w godzinach 08:00 - 18:00.

Odnosząc się do zarzutów dotyczących niewłaściwego awizowania przesyłek zapewniam Pana, że zostanie w tej sprawie przeprowadzone postępowanie wyjaśniające i w przypadku potwierdzenia się zarzutów w stosunku do osób winnych zaniedbań zostaną wyciągnięte stosowne konsekwencje służbowe.

Pragnę również poinformować, że problemy z doręczaniem i awizowaniem korespondencji na terenie Komorowa i Nowej Wsi wynikają ze złego oznaczenia ulic i posesji oraz z pełnej dowolności mieszkańców w podawaniu adresu do korespondencji, co przy dużej rotacji pracowników na stanowisku listonosza uniemożliwia skuteczne doręczanie. Obecnie nie ma możliwości, aby listonosz znalazł wszystkich adresatów w swoim rejonie, a więc decydujący jest adres.

Nie bez znaczenia jest również fakt, że znaczną część mieszkańców wyżej wymienionych miejscowości nie stosują się do zapisów Art. 37 ustawy Prawo Pocztowe z dnia 12 czerwca 2003 r. oraz rozporządzenia Ministra Infrastruktury z dnia 24 września 2003 r. w sprawie oddawczych skrzynek pocztowych. Obecnie na terenie Komorowa i Nowej Wsi mamy zarejestrowanych łącznie 4 013 punktów doręczeń (mieszkania prywatne, firmy i instytucje) z tego 1 534 lokale nie posiadają oddawczej skrzynki pocztowej w ogóle, natomiast około 1 400 lokali posiada skrzynki nie odpowiadające Polskim Normom zawartym w wyżej cytowanych aktach prawnych.

Mając na uwadze obowiązek przestrzegania obowiązującego w Polsce prawa proszę Pana o interwencję w tej sprawie i zobowiązanie mieszkańców miejscowości wchodzących w skład Gminy Michałowice do zainstalowania oddawczych skrzynek pocztowych spełniających określone wymagania.

W przypadku nie stosowania przez adresatów wyżej wymienionych aktów prawnych będziemy zmuszeni dokonywać zwrotów przesyłek do nadawcy, gdyż listonosze doręczający korespondencję nie mają jej gdzie pozostawić.

Jednocześnie pragnę zwrócić Pańską uwagę na fakt, że zgodnie z Rozporządzeniem Ministra Infrastruktury z dnia 9 stycznia 2004 r. (Dz.U. Nr 5 poz. 34 i Nr 76 poz. 719) w sprawie warunków wykonywania powszechnych usług pocztowych na terenach wiejskich jedna placówka powinna przypadać na każde 65 km². Gmina Michałowice zajmuje obszar ok. 35 km². W świetle tego przepisu na terenie gminy Michałowice wystarczy, że będzie funkcjonowała jedna placówka i wymagany współczynnik dostępności zostanie zachowany. Biorąc jednakże pod uwagę, że Komorów jest miejscowością bardzo dynamicznie się rozwijającą dostrzegamy potrzebę funkcjonowania tam placówki pocztowej kompleksowo obsługującej mieszkańców tego terenu w zakresie usług pocztowych ze służbą doręczeń włącznie. Niestety obecnie wynajmowany lokal (około 90 m²) nie spełnia wymogów stawianych tego typu obiektom zarówno ze strony warunków pracy jak również obsługi klientów. W związku z powyższym zwracam się do Pana z prośbą o pomoc w pozyskaniu lokalu dla potrzeb Poczty w centralnej części Komorowa o powierzchni użytkowej ok. 200-250 m². Pozyskanie nowego lokalu umożliwi nam uruchomienie placówki pocztowej spełniającej oczekiwania mieszkańców Komorowa.

Z poważaniem
DYREKTOR
ODDZIAŁU REJONOWEGO
Andrzej Wiśniewski



Rada Gminy Michałowice uchwaliła

UCHWAŁY PODJĘTE NA XXV i XXVI SESJI RADY GMINY

Uchwała Nr XXV/177/2008

w sprawie dokonania zmian w budżecie Gminy Michałowice na 2008 rok

Zgodnie z tą uchwałą zwiększono dochody budżetu gminy o kwotę 1 089 466,95 zł w tym z tytułu otrzymania pomocy finansowej z Dzielnic Urus na dofinansowanie modernizacji ulicy Bodycha, zwrotu środków z wydatków niewygasających z 2007 r. Zwiększeniu uległy wydatki budżetu gminy o kwotę 200 113,95. Planowany deficyt uległ zmniejszeniu o kwotę 889 353 zł, również zmniejszeniu o kwotę 889 353 zł, uległy planowane do zaciągnięcia w 2008 r. kredyty i pożyczki.

Uchwała Nr XXV/178/2008

w sprawie wydatków, które nie wygasają z upływem roku budżetowego 2008

Zgodnie z tą uchwałą ustalono wykaz wydatków inwestycyjnych jak i bieżących zamieszczonych w budżecie Gminy Michałowice na 2008 rok, które nie wygasły z upływem roku budżetowego. W uchwale określony został też ostateczny termin realizacji tych wydatków

Uchwała Nr XXV/179/2008

w sprawie Regulaminu określającego niektóre zasady wynagradzania a także przyznawania i wypłacania dodatku mieszkaniowego dla nauczycieli zatrudnionych w szkołach i przedszkolach prowadzonych przez Gminę Michałowice na 2009 rok.

Zgodnie z tą uchwałą ustalono Regulamin określający niektóre zasady wynagradzania a także przyznawania i wypłacania dodatku mieszkaniowego dla nauczycieli zatrudnionych w szkołach i przedszkolach prowadzonych przez Gminę Michałowice na 2009 rok. Określa on min.:

- 1) wysokość stawek dodatków: za wysługę lat, motywacyjnego, funkcyjnego i za warunki pracy oraz szczegółowe warunki przyznawania tych dodatków,
- 2) szczegółowe warunki obliczania i wypłacania wynagrodzenia za godziny ponadwymiarowe oraz za godziny doraźnych zastępstw,
- 3) wysokość nauczycielskiego dodatku mieszkaniowego oraz zasady jego przyznawania i wypłacania.

Uchwała Nr XXV/180/2008

w sprawie nie wyrażenia zgody na rozwiązanie stosunku pracy z radnym Gminy Michałowice.

Podejmując tę uchwałę Rada Gminy Michałowice nie wyraziła zgody na rozwiązanie stosunku pracy z radnym Gminy Michałowice, Panem Marciem Seretnym.

Uchwała Nr XXVI/181/2009

w sprawie uchwalenia budżetu Gminy Michałowice na rok 2009.

Uchwalając budżet Gminy Michałowice na 2009 r. Rada Gminy ustaliła:

1. Dochody budżetu gminy w wysokości 72 296 186 zł, w tym:

- 1) dochody bieżące w wysokości 72 282 006 zł,
- 2) dochody majątkowe w wysokości 14 180 zł.

2. Dochody ustalone w ust. 1 obejmują w szczególności:

- 1) dochody związane z realizacją zadań z zakresu administracji rządowej zleconych gminie Michałowice ustawami w wysokości 1 485 621 zł,
- 2) dochody z tytułu wydawania zezwoleń na sprzedaż napojów alkoholowych w wysokości 169 000 zł.

Dochody podlegające przekazaniu do budżetu państwa, związane z realizacją zadań zleconych jednostkom samorządu terytorialnego w wysokości 48 760 zł.

Wydatki budżetu gminy w wysokości 80 328 086 zł, w tym:

- 1) wydatki bieżące w wysokości 55 838 586 zł,
- 2) wydatki majątkowe w wysokości 24 489 500 zł.

Wydatki ustalone w ust. 1 obejmują w szczególności:

- 1) wydatki związane z realizacją zadań z zakresu administracji rządowej zleconych gminie Michałowice ustawami w wysokości 1 485 621 zł,
- 2) wydatki na realizację zadań określonych w programie profilaktyki i rozwiązywania problemów alkoholowych w wysokości 149 000 zł i na zwalczanie narkomani w wysokości 20 000 zł.

Deficyt budżetu gminy w wysokości 8 031 900 zł, zostanie pokryty przychodami pochodzącymi z:

- 1) zaciąganych kredytów i pożyczek w kwocie 6 831 900 zł,

- 2) wolnych środków, jako nadwyżki środków pieniężnych na rachunku bieżącym budżetu gminy, w tym wynikających z rozliczeń kredytów i pożyczek z lat ubiegłych w kwocie 1 200 000 zł.

Rozchody budżetu gminy wynoszą 5 258 928 zł i sfinansowane zostaną z zaciągniętych kredytów.

Utworzono rezerwę ogólną w wysokości 500 000 zł i rezerwę celową w wysokości 258 000 zł.

Ponadto ustalono:

1. wydatki inwestycyjne
2. limity na wieloletnie programy inwestycyjne w latach 2009-2011
3. dotacje podmiotowe dla samorządowych instytucji kultury.
4. dotacje podmiotowe dla niepublicznych jednostek systemu oświaty i wychowania, zgodnie z
5. dotacje celowe na zadania bieżące realizowane na podstawie porozumień między jednostkami samorządu terytorialnego
6. plan dotacji dla podmiotów nienależących do sektora finansów publicznych na cele związane z realizacją zadań własnych
7. plan dotacji na dofinansowanie prac remontowych i konserwatorskich obiektów zabytkowych przekazanych jednostkom niezaliczanym do sektora finansów publicznych,
8. plan dochodów własnych i wydatków jednostek budżetowych



9. plan przychodów i wydatków Gminnego Funduszu Ochrony Środowiska i Gospodarki Wodnej,
10. limity zobowiązań z tytułu kredytów i pożyczek zaciąganych na:
 - 1) sfinansowanie przejściowego deficytu budżetu w kwocie **500 000 zł**,
 - 2) sfinansowanie planowanego deficytu budżetu w kwocie **6 831 900 zł**,
 - 3) spłatę wcześniej zaciągniętych pożyczek i kredytów w kwocie **5 258 928 zł**.

Upoważniono Wójta Gminy Michałowice do:

- 1) zaciągania kredytów na pokrycie występującego w ciągu roku przejściowego deficytu budżetu do wysokości **500 000 zł**,
- 2) zaciągania zobowiązań z tytułu umów, których realizacja w roku następnym (2010) jest niezbędna dla zapewnienia ciągłości działania gminy i termin zapłaty upływa w 2010 roku na łączną kwotę **2 000 000 zł**,
- 3) zaciągania zobowiązań na finansowanie wydatków na wieloletnie programy inwestycyjne dokonywania zmian w planie wydatków między rozdziałami i paragrafami w ramach działu,
- 4) przekazania kierownikom jednostek budżetowych uprawnień do dokonywania przeniesień w planie wydatków oraz planowanych wydatków w planie dochodów własnych i wydatków nimi finansowanych,
- 5) lokowania wolnych środków budżetowych na rachunkach bankowych w innych bankach niż bank prowadzący obsługę budżetu Gminy,
- 6) przekazania kierownikom jednostek budżetowych uprawnień do zaciągania zobowiązań z tytułu umów, których realizacja w roku następnym (2010) jest niezbędna dla zapewnienia ciągłości działania jednostki i termin zapłaty upływa w 2010 na łączną kwotę **1 500 000 zł**.

Uchwała Nr XXVI/182/2009

zmieniająca uchwałę Nr XXIII/155/2008 z dnia 12 listopada 2008 roku w sprawie wyrażenia zgody na zawarcie umów na okres przekraczający rok budżetowy.

Wprowadzenie zmian do wcześniej podjętej przez Radę Gminy Uchwały Nr XXIII/155/2008 z dnia 12 listopada 2008 roku pozwoli na dodatkowe zawarcie umów na dostęp do Internetu zawieranych na liniach telefonicznych należących do Urzędu Gminy a związanych z obsługą Centrum Edukacyjnego prowadzonego w pomieszczeniach budynku OSP.

Uchwała Nr XXVI/183/2008

w sprawie przyjęcia na rzecz Gminy Michałowice darowizny części nieruchomości gruntowych, stanowiących działki ew. nr 304/10, 305/4, położone we wsi Komorów, gmina Michałowice.

Rada Gminy wyraziła zgodę na przejęcie na rzecz Gminy Michałowice darowiznę części nieruchomości gruntowej:

- 1) stanowiącej działkę ew. nr 304/10 o pow. 0,0802 ha, położoną w obrębie ewidencyjnym Komorów Wieś, gmina Michałowice, stanowiącą część drogi.
- 2) stanowiącej działkę ew. nr 305/4 o pow. 0,0794 ha, położoną w obrębie ewidencyjnym Komorów Wieś, gmina Michałowice, stanowiącą część drogi.

Źródłem pokrycia kosztów przyjęcia darowizny (koszt sporządzenia aktu notarialnego) będą środki własne budżetu Gminy.

Uchwała Nr XXVI/184/2009

w sprawie oddania w najem na okres kolejnych 3 lat, części lokalu znajdującego się w budynku Urzędu Gminy Michałowice, położonego w Michałowicach Osiedlu, stanowiącego mienie komunalne Gminy Michałowice.

Rada Gminy wyraziła zgodę na oddanie w najem na okres kolejnych trzech lat dotychczasowemu najemcy Pani Paulinie Kozłowskiej, części lokalu o powierzchni 4 m² określonej w planie budynku jako część korytarza-poczekalni na parterze budynku Urzędu Gminy w Michałowicach przy ulicy Raszyńskiej 34.

OBWIESZCZENIE

Wójta Gminy Michałowice

Zgodnie z art. 39 ust.1 w związku z art. 46 pkt 1 i art. 51 ust. 1 ustawy z dnia 3 października 2008 r. o udostępnianiu informacji o środowisku i jego ochronie, udziale społeczeństwa w ochronie środowiska oraz o ocenach oddziaływania na środowisko zawiadamia się, że z dniem 23 stycznia 2009 r. Gmina Michałowice wszczęła postępowanie w sprawie przeprowadzenia strategicznej oceny oddziaływania na środowisko oraz sporządzenia prognozy oddziaływania na środowisko dla potrzeb:

- 1) zmiany miejscowego planu zagospodarowania przestrzennego Gminy Michałowice obejmującego obszar „Reguły” zatwierdzonego uchwałą Rady Gminy Michałowice nr LI/377/2002 z 21 marca 2002 r. dla działek nr ew. 565/22, 565/23, 593, 594 i 595 (część) położonych w obrębie geodezyjnym wieś Reguły,
- 2) zmiany miejscowego planu zagospodarowania przestrzennego Gminy Michałowice obejmującego część obszaru Opacz Kolonia zatwierdzonego uchwałą Rady Gminy Michałowice nr XLVII/353/2001 z 28 listopada 2001 r.,
- 3) zmiany studium uwarunkowań i kierunków zagospodarowania przestrzennego Gminy Michałowice zatwierdzonego uchwałą Rady Gminy Michałowice Nr XIV/63/99 z 9 lipca 1999 r.,
- 4) zmiany miejscowego planu zagospodarowania przestrzennego Gminy Michałowice obejmującego obszar Pęcice – „wieś Pęcice Małe” zatwierdzonego uchwałą Rady Gminy Michałowice nr LVIII/424/2002 z 9 października 2002 r. dla działki nr ew. 34 położonej w obrębie geodezyjnym wieś Pęcice Małe,
- 5) zmiany miejscowego planu zagospodarowania przestrzennego Gminy Michałowice obejmującego obszar „Reguły” zatwierdzonego uchwałą Rady Gminy Michałowice nr LI/377/2002 z 21 marca 2002 r. dla działek nr ew. 478, 479, 480/1 i 481 położonych w obrębie geodezyjnym wieś Reguły,
- 6) miejscowego planu zagospodarowania przestrzennego Gminy Michałowice obejmującego fragmenty obrębów geodezyjnych wieś Granica i wieś Nowa Wieś pomiędzy ulicami Główną i Warszawską na zakończeniu ulic Długiej i M. Reja.

Stosownie do przepisów art. 39 ust. 1 pkt 4 i art. 41 ustawy z dnia 3 października 2008 r. o udostępnianiu informacji o środowisku i jego ochronie, udziale społeczeństwa w ochronie środowiska oraz o ocenach oddziaływania na środowisko zainteresowani w terminie do dnia **6 marca 2009 r.** mogą wnieść wnioski do **strategicznej oceny oddziaływania na środowisko oraz prognozy oddziaływania na środowisko** dla wymienionych powyżej dokumentów planistycznych.

Wnioski w formie pisemnej należy składać w sekretariacie Urzędu Gminy (pok. nr 16 na I piętrze), pocztą na adres Urząd Gminy Michałowice 05-816 Michałowice, ul. Raszyńska 34 lub za pomocą środków komunikacji elektronicznej na adres e-mail: sekretariat@michalowice.pl ze szczegółowym określeniem obszaru i problematyki związanej z szeroko pojętą ochroną środowiska, których wniosek dotyczy.

Michalowice, 9 lutego 2009 r.



Zamówienia publiczne Gminy Michałowice

HARMONOGRAM PLANOWANYCH PRZETARGÓW W OKRESIE LUTY – KWIECIEŃ 2009 ROKU

L.p.	Nazwa zadania	Termin	Tryb postępowania
1.	Opracowanie dokumentacji projektowej sieci wodociągowej w ul. Szarej w Michałowicach Wsi i w ul. Tulipanów w Nowej Wsi.	II dekada marca	Przetarg nieograniczony
2.	Budowa (ok.50 szt.) przykanalików w ulicach, gdzie kanalizacja została wybudowana w latach ubiegłych.	I dekada marca	Przetarg nieograniczony
3.	Modernizacja ul. Parkowej w Michałowicach.	III dekada marca	Przetarg nieograniczony
4.	Modernizacja ul. 11 Listopada w Michałowicach.	III dekada marca	Przetarg nieograniczony
5.	Modernizacja ul. Zamojskiego i ul. Chopina w Komorowie.	III dekada marca	Przetarg nieograniczony
6.	Opracowanie dokumentacji projektowej budynku Zespołu szkolno - przedszkolnego w Regułach.	III dekada marca	Przetarg nieograniczony
7.	Opracowanie dokumentacji projektowej budynku przedszkola w Granicy.	I dekada marca	Przetarg nieograniczony
8.	Opracowanie dokumentacji projektowej rozbudowy szkoły w Nowej Wsi.	I dekada marca	Przetarg nieograniczony
9.	Modernizacja budynku przedszkola w Nowej Wsi i w Michałowicach.	II dekada marca	Przetarg nieograniczony
10.	Modernizacja ul. Różanej w Opaczy Kolonii.	III dekada marca	Przetarg nieograniczony
11.	Prefabrykacja podbudowy betonowej.	II dekada marca	Przetarg nieograniczony
12.	Remont cząstkowy dróg o nawierzchni bitumicznej na terenie gminy.	III dekada marca	Przetarg nieograniczony
13.	Remont ulic i dróg o nawierzchni gruntowej, tłuczniowej, żuźlowej oraz równanie i profilowanie dróg na terenie gminy.	II dekada marca	Przetarg nieograniczony
14.	Wymiana i uzupełnienie znaków drogowych pionowych i poziomych.	II dekada marca	Przetarg nieograniczony
15.	Wykonanie dokumentacji technicznej i kosztorysowej dróg.	II dekada marca	Bez stosowania ustawy
16.	Wyłapywanie bezdomnych zwierząt.	II dekada marca	Przetarg nieograniczony
17.	Zabezpieczenie opieki nad bezdomnymi zwierzętami.	II dekada marca	Przetarg nieograniczony
18.	Wykonanie dokumentacji technicznej na dobudowę oświetlenia.	II dekada marca	Przetarg nieograniczony
19.	Wykonanie dokumentacji technicznej na modernizację istniejącego oświetlenia.	II dekada marca	Przetarg nieograniczony
20.	Konserwacja zieleni wysokiej i niskiej oraz ogródków jordanowskich.	III dekada marca	Przetarg nieograniczony
21.	Utrzymanie Miejsc Pamięci Narodowej w Opaczy Kolonia, w Pęcicach, Michałowicach, Komorowie oraz zabytkowych pomników w Pęcicach.	III dekada marca	Bez stosowania ustawy
22.	Remont chodników i parkingów na terenie gminy.	III dekada marca	Przetarg nieograniczony
23.	Usługa polegająca na określeniu wartości nieruchomości w związku z opłatą planistyczną i adiacenką.	I dekada marca	Przetarg nieograniczony

Niniejsze zestawienie ma charakter informacyjny i Zamawiający – Gmina Michałowice, zastrzega, że terminy i tryby mogą ulec zmianie.
Aktualne zamówienia publiczne znajdują się na stronie internetowej Gminy: www.bip.michlowice.pl

Uwaga Mieszkańcy!!!

W wyniku rozstrzygnięcia przetargu nieograniczonego, od dnia 1 lutego 2009 r. konserwacją oświetlenia ulicznego na terenie Gminy Michałowice zajmuje się firma „RAR” R. Olewiński R. Wachowski

Spółka Jawna, ul Aspekt 69 m 2i3, 01-904 Warszawa.

Awaryj należy zgłaszać pod nr telefonu: 0-22 839-46-10, 0-22 839 07 52, 0-510-213-060.



WÓJT GMINY MICHAŁOWICE OGŁASZA KONKURS OFERT DLA ORGANIZACJI POZARZĄDOWYCH ORAZ INNYCH PODMIOTÓW PROWADZĄCYCH DZIAŁALNOŚĆ POŻYTKU PUBLICZNEGO NA ROK 2009.

Podstawa prawna: art.13 ust. 1, w związku z art. 11 ust. 2 ustawy z dnia 24 kwietnia 2003 r. o działalności pożytku publicznego i wolontariacie (Dz. U. Nr 96, poz. 873 z późn. zm.). **Dofinansowane mogą być następujące zadania, przewidziane do realizacji w ciągu 2009 roku:**

I. Z zakresu „Kultury i ochrony dziedzictwa narodowego”

1. Organizacja imprez o charakterze kulturalnym; koncertów, festynów rodzinnych, spotkań autorskich, dla mieszkańców gminy.
Przewidywana kwota dofinansowania 25.000,00 zł (dwadzieścia pięć tysięcy złotych).
2. Organizacja warsztatów twórczych w ramach zajęć pozalekcyjnych.
Przewidywana kwota dofinansowania 15.000,00 zł (piętnaście tysięcy złotych).
3. Organizacja imprez dla dzieci i młodzieży rozwijających zainteresowania i uzdolnienia w różnych dziedzinach.
Przewidywana kwota dofinansowania 30.000,00 zł (trzydzieści tysięcy złotych).

II. Z zakresu „Kultury fizycznej i sportu”

1. Turniej sportowy gier i zabaw dla dzieci i młodzieży – Olimpiada Gminna.
Przewidywana kwota dofinansowania 6.000,00 zł (sześć tysięcy złotych).
2. Organizacja ogólnorozwojowych zajęć z różnych dziedzin sportu.
Przewidywana kwota dofinansowania 7.000,00 zł (siedem tysięcy złotych).
3. Organizacja zajęć „Wakacje na sportowo” – minimalny okres realizacji zadania 14 dni.
Przewidywana kwota dofinansowania 7.000,00 zł (siedem tysięcy złotych).

III. Z zakresu „Profilaktyka uzależnień.”

1. Organizacja – w porozumieniu z Pełnomocnikiem d/s Rozwiązywania Problemów Alkoholowych letniego wypoczynku dla dzieci dotkniętych patologiami społecznymi.
Przewidywana kwota dotacji 6.000,00 zł (sześć tysięcy złotych).
2. Organizacja zajęć sportowych dla dzieci z rodzin patologicznych.
Przewidywana kwota dofinansowania 6.000,00zł (sześć tysięcy złotych).

Podstawą ubiegania się o dofinansowanie jest złożenie w Sekretariacie Urzędu Gminy Michałowice, ul. Raszyńska 34, 05-816 Michałowice, w terminie do **20 marca 2009 r. do godziny 16:00** oferty wraz z załącznikami, na formularzu określonym w rozporządzeniu Ministra Pracy i Polityki Społecznej z dnia 27 grudnia 2005 r. w sprawie wzoru oferty realizacji zadania publicznego, ramowego wzoru umowy o wykonanie zadania publicznego i wzoru sprawozdania z wykonania tego zadania (Dz. U. Nr 264, poz. 2207).

Wszystkie rubryki formularza muszą być wypełnione. Oferta winna być złożona w zaklejonej kopercie z napisem nazwy zadania.

1. Oferent ubiegający się o przyznanie środków publicznych na realizację zleconego zadania zobowiązany jest przedstawić ofertę zgodnie z zasadami uczciwej konkurencji, gwarantującej wykonanie zadania w sposób efektywny, oszczędny i terminowy.
2. Oferta powinna zawierać prawidłową, ściśle związaną z zakresem rzeczowym planowanego zadania, kalkulację kosztów całości zadania i wysokości wnioskowanego dofinansowania oraz załączniki.
3. Nie mogą ubiegać się o dotację na realizację zadania zleconego podmioty podlegające sankcji art.145 ust. 6 w związku z art. 190 ustawy o finansach publicznych.
4. Wybór ofert nastąpi do dnia **10 kwietnia 2009 r.** z zastosowaniem przedstawionych kryteriów po sprawdzeniu spełnienia wymogów formalnych w trybie jawnego wyboru najkorzystniejszej oferty.
5. Wymagane załączniki:
 - 1) aktualny wyciąg z aktu rejestrowego jednostki (wystawiony nie wcześniej niż na 3 miesiące przed terminem składania oferty),
 - 2) kopia aktualnego statutu jednostki (potwierdzona za zgodność przez osobę uprawnioną do reprezentowania podmiotu),
 - 3) oświadczenie o nienaruszeniu art. 145 ust. 6 w związku z art. 190 ustawy o finansach publicznych i prawie do realizacji zadań ze środków publicznych,
 - 4) informacja o środkach budżetowych otrzymanych w ostatnich 2 latach i sposobie ich rozliczenia oraz o dotacjach uzyskanych od innych dysponentów środków publicznych na realizację zadania,
 - 5) co najmniej jedna rekomendację,
 - 6) sprawozdanie merytoryczne i finansowe za ostatni rok.
6. Kryteria wyboru ofert:
 - 1) koszt realizacji zadania,
 - 2) standard miejsca, bazy i wyposażenia,
 - 3) atrakcyjność programu (wycieczki, zajęcia sportowe, konkursy, zajęcia kulturalne, specjalistyczny charakter zajęć),
 - 4) kwalifikacje kadry odpowiedzialnej za realizację zadania,
 - 5) źródła finansowania zadania.
7. Odrzuceniu podlega oferta:
 - 1) złożona po terminie,
 - 2) niekompletna,
 - 3) złożona nie na obowiązującym formularzu.
8. Wójt Gminy Michałowice w 2008 roku udzielił dotacji na wyżej wymienione zadania w wysokości 46.131,00 zł.
9. O rozstrzygnięciu konkursu Wójt Gminy Michałowice powiadomi pisemnie oferentów o wyborze oferty i przedstawi listę na stronie internetowej Gminy Michałowice (www.michalowice.pl)
10. Dodatkowych informacji udziela pan Roman Żuchowski tel. 022 723 83 00.
11. Wzory dokumentów można pobrać ze strony internetowej Gminy Michałowice.

Roman Lawrence
/-/
Wójt Gminy Michałowice

PRACA W URZĘDZIE GMINY MICHAŁOWICE

Urząd Gminy Michałowice wkrótce zatrudni:

1. Kierownika Referatu Budżetu i Finansów, 2. Inspektora ds. zamówień publicznych i programów UE,
3. Audytora wewnętrznego I etatu, 4. Inspektora ds. kontroli wewnętrznej I etatu

Szczegółowe informacje na bip.michalowice.pl w dziale Praca w Urzędzie



WYKAZ TELEFONÓW URZĘDU GMINY

05-816 Michałowice, ul. Raszynska 34, sekretariat@michalowice.pl, www.michalowice.pl

fax: 022 723 81 78 wew. 190

<p>Centrala: 022 723-81-78, 022 723-93-32, 022 723-93-35 oraz tonowo, wybierając nr wewnętrzny: 0 lub 116 Sekretariat Wójta i Zastępcy Wójta Gminy, 101, 108 – Inwestycje, 103 – Meldunki, 104, 105 – Podatki, 106 – Skarbnik Gminy, 107 – Księgowość budżetowa, 109 – Gospodarka Komunalna i Ochrona Środowiska, 110 – Kierownicy Referatów Inwestycji oraz Gospodarki Komunalnej i Ochrony Środowiska, 111 – Sekretarz Gminy, 112 – Ewidencja Działalności Gospodarczej, 113 – Zamówienia Publiczne, Kadry, 121 – Planowanie i Zagospodarowanie Przestrzenne, 123, 124 – Geodezja i rolnictwo, 125 – Biuro Rady Gminy</p>	<p>Telefony bezpośrednie:</p> <p>Referat Spraw Obywatelskich – 022 723-87-55 Stanowisko ds. Kultury – 022 723-83-00 Planowanie i Zagospodarowanie Przestrzenne – 022 723 93 36 Geodezja i rolnictwo – 022 723 93 37 Ewidencja Działalności Gospodarczej – 022 723 93 45 Biuro Rady Gminy – 022 723 93 38</p>
--	--

Kasa – 022 723 84 08 (czynna: pon. 9.15–16.30, wt.–pt. 8.15–15.30 w ostatni dzień roboczy miesiąca kasa czynna do 12.00)

GMINNE JEDNOSTKI ORGANIZACYJNE

<p>GMINNY OŚRODEK POMOCY SPOŁECZNEJ GMINY MICHAŁOWICE Z SIEDZIBĄ W NOWEJ WSI ul. Główna 52 A, 05-806 Komorów, tel. 022 758 27 93</p>	<p>GMINNE PRZEDSZKOLE W MICHAŁOWICACH ul. Szkolna 13, 05-816 Michałowice, tel. 022 - 723 83 80</p>
<p>ZESPÓŁ OBSŁUGI EKONOMICZNO-ADMINISTRACYJNEJ SZKÓŁ Z SIEDZIBĄ W NOWEJ WSI ul. Główna 52 A, 05-806 Komorów, tel. 022 758 26 63</p>	<p>BIBLIOTEKA PUBLICZNA GMINY MICHAŁOWICE ul. Szkolna 15, 05-816 Michałowice, (budynek Szkoły podstawowej) tel./fax. 022 723 86 00 Filia biblioteki mieści się w Nowej Wsi, ul. Główna 52 A 05-806 Komorów (budynek Gminnego Przedszkola) tel./tax.: 022 758–28–72</p>
<p>ZESPÓŁ SZKÓŁ OGÓLNOKSZTAŁCĄCYCH IM. MARII DĄBROWSKIEJ W KOMOROWIE ul. Marii Dąbrowskiej 12/20, 05-806 Komorów, tel. 022 758 06 37 szkoła podstawowa • tel. 022 723 02 48 gimnazjum i liceum</p>	<p>GMINNA BIBLIOTEKA PUBLICZNA W KOMOROWIE ul. Kraszewskiego 3, 05-806 Komorów, Tel. 022 758 01 84</p>
<p>ZESPÓŁ SZKÓŁ W MICHAŁOWICACH ul. Szkolna 15, 05-816 Michałowice, tel. 022 723 86 21 szkoła podstawowa im. Jana Pawła II tel. 022 753 03 40 gimnazjum im. Józefa Poniatowskiego</p>	<p>GMINNA KOMISJA DS. PROFILAKTYKI I ROZWIĄZYWANIA PROBLEMÓW ALKOHOLOWYCH W MICHAŁOWICACH Z SIEDZIBĄ W NOWEJ WSI ul. Główna 52 A, 05-806 Komorów, tel. 022 758 28 22 (dyżury w każdy czwartek w godz. 17.00-19.00)</p>
<p>ZESPÓŁ SZKOLNO-PRZEDSZKOLNY IM MIKOŁAJA KOPERNIKA W NOWEJ WSI ul. Główna 96, 05-806 Komorów tel. 022 758 26 05 szkoła • tel. 022 758 26 51 przedszkole</p>	

WAŻNIEJSZE TELEFONY

<p>POLICJA Komisariat Policji w Regulach tel. 022 723 41 70, 022 723 73 27, 022 753 40 45, 022 604 62 68 (wszystkie telefony czynne całodobowo) Komenda Powiatowa: 022 758 60 81 do 85, 022 604 62 13</p>	<p>AWARIE SIECI KANALIZACYJNEJ I SANITARNEJ Przedsiębiorstwo Gospodarki Wodno-Ściekowej „GEA-NOVA” Sp. z o. o. 05-082 Stare Babice, ul. Kutrzeby 38 SERWIS: tel. 0 695 380 695, 0 693 860 083</p>
<p>PAŃSTWOWA STRAŻ POŻARNA W PRUSZKOWIE telefon alarmowy 022 758 77 01</p>	<p>AWARIE SIECI WODOCIĄGOWEJ WODROL. S. A, SUW Komorów tel. 022 758 09 17 Pogotowie Wodociągowe WODROL tel. 0 694 404 982, 0 694 404 967 Sieć wodociągowa w Osiedlu Michałowice i Osiedlu Ostoja w Komorowie obsługuje – MPWiK MPWiK Pruszków Biuro Obsługi: tel. 022 445 63 00 Pogotowie Wodociągowe MPWiK tel. 022 445 62 11 lub 0784 021 226</p>
<p>OCHOTNICZA STRAŻ POŻARNA W NOWEJ WSI ul. Główna 2, 05-806 Komorów – telefon alarmowy 022 758 26 87</p>	<p>PRZYCHODNIE LEKARSKIE „Arka” Komorów, ul. Beryłowa 34, tel 022 758 00 85 RES-MED. Michałowice, ul. Ludowa 7, tel. 022 753 04 04 Przychodnia Lekarska ZDROWIE Komorów ul. Turkusowa 5, tel. 022 759 16 57</p>
<p>STAROSTWO POWIATOWE – tel. 022 738 14 00 Referat drogowy tel. 022 738 15 56, 022 738 15 57, 022 738 15 59</p>	<p>APTEKI „Leśna” Komorów, ul. Ceglana, tel. 022 758 02 21 „Ostoja” Komorów, ul. Beryłowa 34, tel. 022 758 00 82 Apteka w Nowej Wsi, ul. Główna 24, tel. 022 758 27 25 Apteka w Michałowicach, ul. Jesionowa 9, tel. 022 723 91 83 Apteka w Michałowicach, ul. Parkowa 10, tel. 022 723 92 00</p>
<p>POGOTOWIE ENERGETYCZNE Rejon Pruszków tel. 022 738 23 00 • Rejon W-wa (ul. Włodarzewska) tel. 022 821 52 11</p>	
<p>POGOTOWIE GAZOWE Awaryjne: tel. 992, 022 621 24 71, fax. 022 629 76 54</p>	
<p>OŚWIETLENIE ULICZNE Konserwator oświetlenia firma „Święcki” tel. 022 886 48 26, 022 886 48 27, 0 692 469 767</p>	
<p>SCHRONISKO DLA BEZDOMNYCH ZWIERZĄT FUNDACJI „NIEDZWIEDŹ” Magdalena Szwarz Korabiewice 11, 96-122 Puszcza Mariańska • tel. kom. 0 503 845 563</p>	

Zredagował Andrzej Dobrzański
e-mail: andrzejdo@gmail.com

Skład i druk – Oficyna Drukarska
ul. Sokolowska 12^A, 01-142 Warszawa
tel./fax 0-22 632 83 52
e-mail: info@oficyna-drukarska.pl

