



BIULETYN

INFORMACYJNY GMINY MICHAŁOWICE

www.michalowice.pl • Egzemplarz bezpłatny • Nr 4/2007

Pożegnanie lata...



Festyn „Pożegnanie lata” odbył się w parku w Pęcicach

Działo się i działo...

22 września w parku w Pęcicach, z inicjatywy Wójta, Rady Gminy oraz Sołtysa Reguł odbył się festyn „Pożegnanie lata”. Nasi mieszkańcy – starsi i młodszy – uczestniczyli w imprezach sportowych i artystycznych.

Wójt Gminy Roman Lawrence i Sołtys Pęcic Eugeniusz Strzelecki mieli ręce pełne roboty – długo, długo wręczali puchary, nagrody i upominki – zwycięzcom konkursów i zawodów oraz młodym artystom. Festyn rozpoczął się od zawodów wędkarskich na okolicznym stawie. Puchar Sołtysa Reguł otrzymał: Tomasz Kalinowski, drugie miejsce zajął jego brat Michał, trzecie – Kinga Kopeć. Odbywały się także zawody strzeleckie o Puchar Wójta Gminy, w których uczestniczyło prawie 60 osób. Ponadto odbył się bieg na 3 km,

który wygrał Igor Marszałek, drugie miejsce zajął Szymon Emir-Hassan, a trzecie – Wojciech Bigda. Umiejętności demonstrowali również karatecy, tym razem najmłodszy.

Imprezę wzbogaciła nasza młodzież i dzieci z Zespołu Szkół w Michałowicach. Śpiewały: Katarzyna Wieciech, Teresa Kulka, Joanna Miodowska, Anna Lewan, Iga Skąlecka, Anna Grochowska oraz Joasia Karwacka. Widoczny był także Klub „Zdrowie”. Tańczył zespół „Squad”, pod kierunkiem zna-

komitej zawodowej tancerki, utalentowanej pedagog Danuty Jastrzębskiej.

Warto odnotować także pokazy klaunów – „Kropeczki” i „Kreseczki”. Maluchy bawiły się z właściwą tylko temu wiekowi spontanicznością. Spory wkład w część artystyczną festynu miał także zespół Brooklin. Publiczność natomiast wciągnął do zabawy Roberto Zucaro z Włoch.

Koncert Staśka Wielanka i jego kapeli zaczął się już o zmroku. Przyciągnął prawdziwe tłumy. Stasiak, z „kumplami z ferajny” oraz Maria Brzozowska zaprowadzili publiczność w realia 20-lecia międzywojennego w Warszawie. Piosenki odtwarzały atmosferę warszawskiej Pragi, ale również prawobrzeżnej części stolicy. Artyści odwiedzili również Lwów. Nie zabrakło też obrazka rodzajowego z przedwojennego folkloru żydowskiego – o dziewczynie, która chce wyjść za mąż.

Stanisław Szalapak

Warsztaty dla niepełnosprawnych



W dniach 20-31 sierpnia, dzięki staraniom Gminnego Ośrodka Pomocy Społecznej w Michałowicach, odbyły się warsztaty prowadzone przez Caritas AW w ramach projektu „Indywidualne ścieżki kariery zawodowej szansą dla osób niepełnosprawnych”. str. 6

Otwarte ogrody



W prywatnym ogrodzie, w ramach Festiwalu Otwarte Ogrody, odbyło się spotkanie z Franciszkiem Starowieyskim. Prowadziła je Izabela Górnicka-Zdziech. str. 10

Komunikat w sprawie wymiany dowodów osobistych

W związku z pojawiającymi się w obiegu różnymi, często sprzecznymi informacjami dotyczącymi ewentualnego przedłużenia terminu wymiany książeczkowych dowodów osobistych, informujemy mieszkańców, iż wymiana ta zakończy się 31 grudnia 2007 roku.

Termin wymiany dowodów nie został wydłużony.

Wydłużenie do 31 marca 2008 roku czasu, w którym książeczkowe dowody osobiste będą mogły poświadczать tożsamość i obywatelstwo polskie, nie jest tożsame z przesunięciem terminu wymiany dowodów. Wydłużenie ważności dowodów dotyczy wyłącznie osób, które złożą wnioski o wydanie dowodu do końca grudnia br., lecz z uwagi na wydłużony okres oczekiwania na wyprodukowanie nowego dowodu osobistego, były po 1 stycznia 2008 roku pozbawione możliwo-

ści załatwiania różnych spraw wymagających potwierdzenia tożsamości.

Wydłużenie godzin pracy Referatu Spraw Obywatelskich

Wychodząc naprzeciw potrzebom mieszkańców Gminy Michałowice informujemy, że w celu udogodnienia mieszkańcom składania wniosków o wymianę starych książeczkowych dowodów osobistych na nowe, zostały wydłużone godziny pracy Referatu Spraw Obywatelskich. **W czwartki wnioski można składać w godzinach 8.00 – 18.00.**

Dodatkowo można będzie złożyć wnioski o wymianę dowodu w dwie soboty listopada tj. 10 i 17 listopada br. w godzinach 8.00 - 13.00.

Mieszkańcu Gminy Michałowice – już dziś wymień dowód osobisty!

63. rocznica Powstania Warszawskiego



Dziś Warszawskie Dzieci żyją w wolnej i niepodległej Polsce. Nie muszą walczyć z bronią w rękę, żeby służyć swojej ukochanej Ojczyźnie. Ale żeby ją kochały, musimy je uczyć miłości Ojczyzny. str. 11



Uchwały podjęte na X, XI, XII i XIII Sesji Rady Gminy Michałowice

Uchwała nr X/54/2007
Rady Gminy Michałowice
z dnia 28 czerwca 2007 roku

w sprawie zaopiniowania wniosku o uznanie znajdujących się w granicach administracyjnych Gminy Michałowice lasów stanowiących własność Skarbu Państwa za lasy ochronne.

W uchwale tej pozytywnie został zaopiniowany przez Radę Gminy wniosek Dyrektora Generalnego Lasów Państwowych dotyczący uznania lasów stanowiących własność Skarbu Państwa i znajdujących się w granicach administracyjnych Gminy Michałowice za lasy ochronne.

Uchwała nr X/55/2007
Rady Gminy Michałowice
z dnia 28 czerwca 2007 roku

w sprawie wyrażenia zgody na nabycie własności części nieruchomości, położonej w Granicy gm. Michałowice.

W przyjętej uchwale wyrażono zgodę na nabycie przez Gminę Michałowice własności części nieruchomości, która zostanie wydzielona z nieruchomości, stanowiącej działkę oznaczoną nr ew. 878 pow. 0,33 ha położoną w obrębie ew. Granica gm. Michałowice przy ulicy Kaliszany, dla której prowadzona jest przez Sąd Rejonowy w Pruszkowie Wydział Ksiąg Wieczystych księga wieczysta Nr 23524, na której znajdują się urządzenia ujęcia wody podziemnej (studnia nr 2) i przesyłu wody wodociągu gminnego, wybudowanego w 1987 roku, wraz z częścią nieruchomości umożliwiającą swobodny dostęp z drogi publicznej do urządzeń tego wodociągu. Nabycie nieruchomości zostanie sfinansowane z budżetu Gminy.

Uchwała nr X/56/2007
Rady Gminy Michałowice
z dnia 28 czerwca 2007 roku

w sprawie zmiany Uchwały Nr VI/28/89 Gminnej Rady Narodowej w Michałowicach z dnia 10 marca 1989 r. w sprawie nadania nazw nowopowstałym ulicom w Regulach.

Zgodnie z tą uchwałą obszarowi bez nazwy, stanowiącemu działki gruntu oznaczone w ewidencji gruntów jako działki 785 i 786, usytuowanemu od strony południowej istniejącej ulicy Przytorowej, stanowiącej działkę gruntu oznaczoną w ewidencji gruntów jako działka nr 415, nadana została nazwa: „Przytorowa”.

Uchwała nr X/56/2007
Rady Gminy Michałowice
z dnia 28 czerwca 2007 roku

w sprawie zmiany Uchwały Nr VI/28/89 Gminnej Rady Narodowej w Michałowicach z dnia 10 marca 1989 r. w sprawie nadania nazw nowopowstałym ulicom w Regulach.

Zgodnie z tą uchwałą obszarowi bez nazwy, stanowiącemu działki gruntu oznaczone w ewidencji gruntów jako działki 785 i 786, usytuowanemu od strony południowej istniejącej ulicy Przytorowej, stanowiącej działkę gruntu oznaczoną w ewidencji gruntów jako działka nr 415, nadana została nazwa: „Przytorowa”.

Uchwała nr X/57/2007
Rady Gminy Michałowice
z dnia 28 czerwca 2007 roku

w sprawie nadania nazw ulicom położonym na terenie Gminy Michałowice.

Zgodnie z tą uchwałą istniejącej drodze stanowiącej działki nr ew. 157/7, 160/8, 161/7, 168/6, 171 i 189, położonej w obrębie wsi Michałowice Wieś, gmina Michałowice została nadana nazwa: „Błękitna”. Drodze stanowiącej działkę ew. nr 784, położonej w obrębie wsi Reguły, została nadana nazwa: „Baśniowa”. Istniejącej drodze stanowiącej dz. 422/6, położonej w obrębie ewidencyjnym wisi Reguły, nadano nazwę „Małego Księcia”. A drodze stanowiącej dz. 754, położonej w obrębie ewidencyjnym wsi Opacz Kolonia, nadano nazwę „Willowa”.

Uchwała nr X/58/2007
Rady Gminy Michałowice
z dnia 28 czerwca 2007 roku

w sprawie dokonania zmian w budżecie Gminy Michałowice na 2007 rok.

Zgodnie z tą uchwałą dokonano zmian w budżecie gminy, w stosunku do tego, co zostało ustalone podczas VI Sesji Rady Gminy z dnia 28 lutego 2007 roku. Szczegółowe zmiany w budżecie zamieszczone są na stronie internetowej gminy pod adresem: <http://bip.michalowice.pl/public/?id=5045>

Uchwała nr X/59/2007
Rady Gminy Michałowice
z dnia 28 czerwca 2007 roku

w sprawie nieodpłatnego przejęcia od Agencji Nieruchomości Rolnych i od Powiatu Pruszkowskiego części nieruchomości, położonych w Pęcicach gm. Michałowice.

Zgodnie z tą uchwałą Gmina będzie miała możliwość wystąpienia do Agencji Nieruchomości Rolnych o nieodpłatne przejęcie od Agencji na własność Gminy Michałowice części nieruchomości wchodzącej w skład Zasobu Własności Rolnej Skarbu Państwa stanowiącej części działek oznaczonych ew. nr 465 i 468, położonej w obrębie Pęcic, gm. Michałowice, dla której prowadzona jest przez Sąd Rejonowy w Pruszkowie Wydział Ksiąg Wieczystych księga wieczysta Nr 32227.

A także możliwość wystąpienia do Powiatu Pruszkowskiego o nieodpłatne przejęcie na własność Gminy Michałowice części nieruchomości stanowiącej część działki oznaczonej nr ew. 469, położonej w obrębie ew. Pęcice gm. Michałowice, dla której prowadzona jest przez Sąd Rejonowy w Pruszkowie Wydział Ksiąg Wieczystych księga wieczysta Nr 38783.

Uchwała nr X/60/2007
Rady Gminy Michałowice
z dnia 28 czerwca 2007 roku

w sprawie nieodpłatnego przejęcia od Agencji Nieruchomości Rolnych i od Skarbu Państwa części nieruchomości, położonych w Komorowie gm. Michałowice.

Zgodnie z tą uchwałą Gmina będzie miała możliwość przejęcia od Agencji Nieruchomości Rolnych na własność Gminy Michałowice części nieruchomości wchodzącej w skład Zasobu Własności Rolnej Skarbu Państwa stanowiącej działki oznaczone nr ew.

126/3 pow. 4,1607 ha i nr ew. 131/1 pow. 1,2326 ha, położonej w obrębie ew. Komorów Wieś gm. Michałowice, dla której prowadzona jest przez Sąd Rejonowy w Pruszkowie Wydział Ksiąg Wieczystych księga wieczysta Nr WA1P/00078954/6, na której znajduje się zbiornik wodny, a także możliwość nieodpłatnego przejęcia od Skarbu Państwa na własność Gminy Michałowice części nieruchomości stanowiącej część działki oznaczonej nr ew. 430/2 pow. 2,1900 ha, położonej w obrębie ew. Komorów Wieś gm. Michałowice, dla której prowadzona jest przez Sąd Rejonowy w Pruszkowie Wydział Ksiąg Wieczystych księga wieczysta Nr 26894.

Uchwała nr XI/61/2007
Rady Gminy Michałowice
z dnia 9 lipca 2007 roku

zmieniająca Uchwałę Nr IV/23/2003 Rady Gminy Michałowice z dnia 22 stycznia 2003 r. w sprawie zasad usytuowania miejsc sprzedaży i podawania napojów alkoholowych na terenie gminy Michałowice z późniejszymi zmianami.

Przegłosowanie tej uchwały spowodowało zmniejszenie odległości punktu sprzedaży alkoholu do spożycia w miejscu i poza miejscem od wejścia do przystanków kolejki WKD z 65 metrów do 30 metrów.

Uchwała nr XI/62/2007
Rady Gminy Michałowice
z dnia 9 lipca 2007 roku

w sprawie dokonania zmian w budżecie Gminy Michałowice na 2007 rok.

Zgodnie z tą uchwałą nastąpiły przesunięcia środków w ustalonym wcześniej budżecie, szczegółowe informacje znajdują się na stronie internetowej gminy: http://bip.michalowice.pl/public/get_file.php?id=5811

Uchwała nr XII/63/2007
Rady Gminy Michałowice
z dnia 28 sierpnia 2007 roku

w sprawie dokonania zmian w budżecie Gminy Michałowice na 2007 rok.

Na podstawie tej uchwały nastąpiło przesunięcie środków w budżecie gminnym, szczegóły zmian w budżecie znajdują się na stronie gminy pod adresem: <http://bip.michalowice.pl/public/?id=5346>

Uchwała nr XII/64/2007
Rady Gminy Michałowice
z dnia 28 sierpnia 2007 roku

w sprawie zaciągnięcia długoterminowych pożyczek w Wojewódzkim Funduszu Ochrony Środowiska i Gospodarki Wodnej w Warszawie.

Przegłosowanie tej uchwały spowodowało, że została wyrażona przez radnych zgoda na zaciągnięcie długoterminowych pożyczek w Wojewódzkim Funduszu Ochrony Środowiska i Gospodarki Wodnej w Warszawie na kwotę 670 000 zł.

Uzyskane środki zostaną przeznaczone na realizację następujących inwestycji:

- budowę sieci kanalizacyjnej – o łącznej sumie do 470 000 zł,
- budowę sieci wodociągowej – w wysokości do 200 000 zł.

Cd. na str. 4



Zmiana w podziale Gminy na stałe obwody głosowania

Szanowni Mieszkańcy Gminy Michałowice

Informujemy, że dokonane zostały zmiany w podziale Gminy na stałe obwody głosowania. Konieczność dokonania zmian wynikała ze zmiany liczby mieszkańców na obszarze obwodu głosowania Nr 1 obejmującego Michałowice Osiedle i Michałowice Wieś i koniecznością dostosowania podziału Gminy na obwody do zgodności z obowiązującymi przepisami prawa.

W związku z powyższym dotychczasowy obwód głosowania Nr 1 obejmujący Michałowice Osiedle i Michałowice Wieś został podzielony na dwa odrębne obwody: Nr 1 obejmujący swoim zasięgiem część obszaru Osiedla Michałowice oraz Nr 2 obejmujący swoim zasięgiem część ob-

szaru Osiedla Michałowice oraz cały obszar Michałowice Wsi.

Pozostałe obwody głosowania pozostają bez zmian (w zakresie ich zasięgu), zmieniają się natomiast ich numery i tak obwód głosowania:

- 1) Obejmujący Opacz Kolonię i Opacz Małą ma Nr 3,
- 2) Obejmujący Reguły ma Nr 4,
- 3) Obejmujący Pęcice, Pęcice Małe, Sokołów i Suchy Las ma Nr 5,
- 4) Obejmujący Komorów Wieś ma Nr 6,
- 5) Obejmujący część obszaru Komorowa Osiedla ma Nr 7,

- 6) Obejmujący część obszaru Komorowa Osiedla oraz cały obszar Granicy ma Nr 8,

- 7) Obejmujący Nową Wieś ma Nr 9.

Jednocześnie informujemy, że nie zmienia się siedziby obwodowych komisji wyborczych.

Szczegółową informację o numerach i granicach obwodów głosowania oraz wyznaczonych siedzibach obwodowych komisji wyborczych, w których będą przeprowadzone wybory do Sejmu Rzeczypospolitej Polskiej i do Senatu Rzeczypospolitej Polskiej zarządzone na dzień 21 października 2007 roku znajdują Państwo w Obwieszczeniu Wójta Gminy Michałowice z dnia 14 września 2007 roku.

Zofia Idzikiewicz
Sekretarz gminy

OBWIESZCZENIE WÓJTA GMINY MICHAŁOWICE

z dnia 14 września 2007 roku

Zgodnie z art. 32 ust. 1 ustawy z dnia 12 kwietnia 2001 r. – Ordynacja wyborcza do Sejmu Rzeczypospolitej Polskiej i do Senatu Rzeczypospolitej Polskiej (Dz. U. Nr 46, poz. 499 ze zm.) podaje się informację o numerach i granicach obwodów głosowania oraz wyznaczonych siedzibach obwodowych komisji wyborczych, w których będą przeprowadzone wybory do **Sejmu Rzeczypospolitej Polskiej i do Senatu Rzeczypospolitej Polskiej zarządzone na dzień 21 października 2007 roku.**

Nr obwodu	Granice obwodu	Siedziba obwodowej komisji wyborczej
1	Michałowice Osiedle ulice: 3 Maja, Al. Jerozolimskie, Bukowa, Cicha, Dworcowa, Dębowa, Jaśminowa, Jaworowa, Jesionowa, Kolorowa, Krótka, Kuklińskiego, Kwiatowa, Lotnicza, Ludowa, Modrzewiowa, Ogrodowa, Parkowa, Partyzantów, Polna, Raszynska, Regulska, Rumuńska, Spacerowa, Słoneczna, Wojska Polskiego, Św. Kazimierza, Świerkowa, Żwirki i Wigury, Żytia	Michałowice, ul. Szkolna 15 Szkoła Podstawowa
2	Michałowice Osiedle ulice: 11 Listopada, Aleja Topolowa, Grocholskiej, Klonowa, Kolejowa, Kościuszki, Księża Popiełuszki, Mickiewicza, Radosna, Rynkowa, Słowackiego, Sportowa, Szkolna, Wesoła, Widok Michałowice Wieś	Michałowice, ul. Szkolna 15 Szkoła Podstawowa
3	Opacz Kolonia Opacz Mała	Michałowice, ul. Szkolna 15 Gimnazjum
4	Reguły	Reguły (gminny budynek w parku przy ul. Wiejskiej)
5	Pęcice, Pęcice Małe/Sokołów, Suchy Las	Pęcice, ul. Zaulek 7 (budynek świetlicy)
6	Komorów Wieś	Komorów ul. M. Dąbrowskiej 12/20 Zespół Szkół Ogólnokształcących (lokal dostosowany dla osób niepełnosprawnych*)
7	Komorów Osiedle ulice: Agatowa, Akacja, Aleja Kasztanowa, Aleja Marii Dąbrowskiej, Bankowa, Beryłowa, Brzozowa, Bursztynowa, Ceglana, Ireny, Jaspisowa, Kaszubska, Klonowa, Kolejowa, Komorowska, Kotońskiego, Korolowa, Krótka, Kujawska, Kurpiowska, Leszczynowa, Leśna, Lipowa, Lotnicza, Lubuska, Mazurska, Mieczysława, Ogrodowa, Opalowa, Podhalańska, Poniatowskiego, Podlaska, Rubinowa, Ryszarda, Sieradzka, Sobieskiego, Sosnowa, Spokojna, Szmaragdowa, Śląska, Topazowa, Turkusowa, Waldemara, Zaciszna, Zamojskiego, Żabia, Żeromskiego, Żwirowa, 3 Maja.	Komorów ul. M. Dąbrowskiej 12/20 Zespół Szkół Ogólnokształcących
8	Komorów Osiedle ulice: Aleja Starych Lip, Chopina, Granicka, Harcerska, Janowskiego, Konopnickiej, Krasieńskiego, Kraszewskiego, Kredytowa, Kurpińskiego, Matejki, Moniuszki, Nadarzyńska, Norwida, Nowowiejska, Okrężna, Plac Paderewskiego, Prusa, Sienkiewicza, Księża Skorupki, Słowackiego, Spacerowa, Sportowa, Wiejska. Granica	Komorów ul. M. Dąbrowskiej 12/20 Zespół Szkół Ogólnokształcących
9	Nowa Wieś	Nowa Wieś, ul. Główna 52A (budynek świetlicy)

Uwaga: *Wyborcy niepełnosprawni w terminie do 11 października 2007r. mogą składać wnioski o dopisanie do spisu wyborców w obwodzie głosowania, którego lokal jest dostosowany do potrzeb wyborców niepełnosprawnych. **Lokale obwodowych komisji wyborczych w dniu 21 października 2007r. będą otwarte w godz. 6.00 – 20.00.**

Wójt Gminy
Roman Lawrence

Urząd Gminy informuje

Przypominamy Mieszkańcom o bezwzględnym zakazie odprowadzania wód deszczowych do kanalizacji sanitarnej. Przypominamy o bezwzględnym zakazie łączenia instalacji wodociągowej z własnego ujęcia, czyli ze studni. Ten zakaz obejmuje również instalacje wewnętrzne, w budynku.

Praca

Wójt Gminy Michałowice informuje, że w najbliższych dniach zostanie ogłoszony nabór na wolne stanowisko inspektora ds. kultury i spraw społecznych.

Szczegółowe informacje dotyczące wymagań kwalifikacyjnych oraz terminów składania dokumentów aplikacyjnych będą podane na stronie bip.michałowice.pl w dziale „Praca w Urzędzie”.

Konkurs na wykonanie pieśni legionowych

Roman Lawrence, wójt gminy Michałowice, ogłasza konkurs na wykonanie pieśni legionowych.

Finał konkursu odbędzie się podczas uroczystości z okazji Odzyskania Niepodległości Polski, która odbędzie się 10 listopada 2007 roku w Nowej Wsi.

Szczegóły na temat konkursu znajdują się na stronie internetowej gminy:

www.michałowice.pl



Uchwały podjęte na X, XI, XII i XIII Sesji Rady Gminy Michałowice

(Cd. ze str. 2)

Źródłem spłaty pożyczek będą dochody własne budżetu Gminy Michałowice. Pożyczki spłacane będą w ratach kwartalnych od roku 2008 nie dłużej niż do roku 2015 włącznie.

**Uchwała nr XII/65/2007
Rady Gminy Michałowice
z dnia 28 sierpnia 2007 roku**

zmieniająca uchwałę nr IX/52/2007 Rady Gminy Michałowice z dnia 24 kwietnia 2007 r. w sprawie udzielenia pomocy finansowej Powiatowi Pruszkowskiemu na realizację zadania pn. „Przebudowa ulicy Głównej w Nowej Wsi”.

Zgodnie z tą uchwałą nastąpiło zwiększenie kwoty na modernizację i przebudowę ulicy Głównej w Nowej Wsi, kwotę 700 tysięcy, wcześniej ustaloną, zwiększono do kwoty 980 tysięcy złotych.

**Uchwała nr XII/66/2007
Rady Gminy Michałowice
z dnia 28 sierpnia 2007 roku**

w sprawie stawek opłat za dostawę wody oraz za odprowadzanie ścieków z nieruchomości z terenu Gminy Michałowice.

Uchwała ta określa nowe stawki za dostawę wody oraz odprowadzanie ścieków z nieruchomości. Ustalono opłatę 2,20 zł (brutto) za dostawę 1 m³ wody przeznaczonej do spożycia przez ludzi do gospodarstw domowych ograniczających miesięczne zużycie wody do wielkości 3 m³ na osobę, na miesiąc.

Dla gospodarstw domowych nie ograniczających miesięcznego zużycia wody do wielkości 3 m³ na osobę na miesiąc ustalono opłatę 2,51 zł (brutto) za dostawę 1 m³ wody przeznaczonej do spożycia przez ludzi i innych odbiorców, w tym gospodarstw.

Ustalono też opłatę za dostawę ścieków do gminnych urządzeń kanalizacyjnych. I tak za 1 m³ ścieków komunalnych trzeba będzie zapłacić 2,73 zł (brutto).

Ustalono też opłatę, w wysokości 2,50 zł (brutto) za dostawę do gminnych urządzeń kanalizacyjnych 1 m³ ścieków komunalnych, dla nieruchomości posiadających przydomowe przepompownie ścieków, które czerpią energię do pracy z gospodarstwa domowego Dostawcy.

Uchwalone stawki opłat obowiązywać będą od dnia 1 września 2007 roku do dnia 31 sierpnia 2008 roku.

**Uchwała nr XII/67/2007
Rady Gminy w Michałowicach
z dnia 28 sierpnia 2007r**

zmieniająca Uchwałę nr XX/145/2004 z dnia 18 czerwca 2004 r. w sprawie ustalenia stawek opłat za zajęcie pasa drogowego dróg publicznych gminnych.

Zgodnie z tą uchwałą uległa zmianie wysokość stawek za korzystanie z pasa drogowego dróg publicznych i wprowadzone zostały następujące zmiany do uchwały Rady Gminy Michałowice z dnia 18 czerwca 2004 roku w sprawie ustalenia stawek opłat za zajęcie pasa drogowego dróg publicznych gminnych:

Stawka opłaty, za zajęcie 1 m² powierzchni pasa drogowego na cele prowadzenia robót wynosi:

- przy zajęciu do 50 proc. szerokości jezdni – 8,00 zł,
- przy zajęciu powyżej 50 proc. szerokości jezdni – 10,00 zł,
- pozostałe elementy pasa drogowego (chodnik, pobocze, trawnik) – 5,00 zł”.

Uchwalono również, że wysokość stawek opłaty za zajęcie 1 m² powierzchni pasa drogowego zajętej przez rzut poziomy urządzeń nie związanych z funkcjonowaniem drogi w wysokości:

– Za umieszczenie w jezdni przewodów:

- a) sieci energetycznej, sieci telefonicznej i sieci gazowej – 10,00 zł
- b) sieci wodociągowej, sieci kanalizacji sanitarnej, sieci urządzeń wodnych realizowane jako inwestycje celu publicznego – 8,00 zł

– Za umieszczenie w pozostałych elementach pasa drogowego przewodów:

- a) sieci napowietrznej linii energetycznej, sieci napowietrznej linii telefonicznej, przewodów sieci energetycznej, sieci telefonicznej i sieci gazowej – 8,00 zł
- b) sieci wodociągowej, sieci kanalizacji sanitarnej, sieci urządzeń wodnych realizowane jako inwestycje celu publicznego – 6,00 zł

– Za umieszczenie w jezdni przyłącza:

- a) energetycznego, telefonicznego i gazowego – 10,00 zł
- b) wodociągowego, kanalizacji sanitarnej, urządzenia wodnego realizowanego jako inwestycja celu publicznego – 8,00 zł

– Za umieszczenie w pozostałych elementach pasa drogowego przyłącza:

- a) napowietrznej linii energetycznej, napowietrznej linii telefonicznej, energetycznego, telefonicznego i gazowego – 6,00 zł
- b) wodociągowego, kanalizacji sanitarnej, urządzenia wodnego realizowanego jako inwestycja celu publicznego – 4,00 zł

– Za umieszczenie na drogowym obiekcie inżynierskim – 100,00 zł”

**Uchwała nr XII/68/2007
Rady Gminy Michałowice
z dnia 28 sierpnia 2007 roku**

w sprawie wyrażenia zgody na zawarcie Porozumienia międzygminnego w sprawie powierzenia Miastu Stołecznemu Warszawie zadań lokalnego transportu zbiorowego w zakresie przejazdów na liniach kolejowych PKP-WKD Sp. z o.o.

Zgodnie z tą uchwałą Wójt Gminy Michałowice został upoważniony do zawarcia Porozumienia międzygminnego w sprawie powierzenia Miastu Stołecznemu Warszawie zadań lokalnego transportu zbiorowego w zakresie przejazdów na liniach kolejowych PKP-WKD Sp. z o.o. łączących Gminę Michałowice z Miastem Stołecznym Warszawą.

Środki przeznaczone na finansowanie tego zadania pochodzić będą z dochodów własnych gminy Michałowice i corocznie będą zabezpieczane w budżecie gminy.

**Uchwała nr XII/69/2007
Rady Gminy Michałowice
z dnia 28 sierpnia 2007 roku**

w sprawie nadania nazw ulicom położonym na terenie Gminy Michałowice.

W przyjętej uchwale istniejącej drodze stanowiącej działkę nr ew. 283/14, położonej w obrębie wsi Komorów Wieś, gmina Michałowice nadano nazwę „Zielna”.

**Uchwała nr XII/70/2007
Rady Gminy Michałowice
z dnia 28 sierpnia 2007 roku**

w sprawie przyjęcia Regulaminu przyznawania dofinansowania ze środków Gminnego Funduszu Ochrony Środowiska i Gospodarki Wodnej osobom fizycznym na usuwanie i utylizację odpadów niebezpiecznych, zawierających azbest, pochodzących z budynków mieszkalnych i gospodarczych na terenie Gminy Michałowice.

W uchwale tej został przyjęty regulamin przyznawania dofinansowania ze środków Gminnego Funduszu Ochrony Środowiska i Gospodarki Wodnej osobom fizycznym na usuwanie i utylizację odpadów niebezpiecznych, zawierających azbest, pochodzących z budynków mieszkalnych i gospodarczych na terenie Gminy Michałowice. Treść regulaminu zawarta jest w załączniku nr 1 do niniejszej uchwały, znajduje się na stronie internetowej gminy pod adresem: http://bip.michalowice.pl/public/get_file.php?id=6142

Celem regulaminu jest stworzenie mieszkańcom możliwości usunięcia i unieszkodliwienia w sposób bezpieczny dla zdrowia ludzi i środowiska wyrobów zawierających azbest.

**Uchwała nr XII/71/2007
Rady Gminy Michałowice
z dnia 28 sierpnia 2007 roku**

w sprawie powołania Zespołu ds. zaopiniowania kandydatów na ławników.

Zgodnie z tą uchwałą został powołany zespół, który przedstawi na sesji Rady Gminy swoją opinię o zgłoszonych kandydatach na ławników, w szczególności w zakresie spełnienia przez nich wymogów określonych w ustawie o ustroju sądów powszechnych. Powołany zespół będzie pracował w składzie: Urszula Bejda, Hanna Brzeska-Kalczuk, Tadeusz Chruściak, Zofia Idzikiewicz.

**Uchwała nr XII/72/2007
Rady Gminy Michałowice
z dnia 28 sierpnia 2007 roku**

zmieniająca uchwałę nr II/5/2006 Rady Gminy Michałowice z dnia 4 grudnia 2006 r. w sprawie ustalenia składu osobowego Komisji Gospodarki Komunalnej i Przestrzennej.

Zgodnie z tą uchwałą radna Anna Kamińska została powołana na członka Komisji Gospodarki Komunalnej i Przestrzennej.

**Uchwała nr XII/73/2007
Rady Gminy Michałowice
z dnia 28 sierpnia 2007 roku**

zmieniająca uchwałę nr II/4/2006 Rady Gminy Michałowice z dnia 4 grudnia 2006 r. w sprawie ustalenia składu osobowego Komisji Budżetu i Finansów z późniejszymi zmianami.

Zgodnie z tą uchwałą radna Anna Kamińska została powołana na członka Komisji Budżetu i Finansów.

**Uchwała nr XII/74/2007
Rady Gminy Michałowice
z dnia 28 sierpnia 2007 roku**

zmieniająca uchwałę nr II/6/2006 z dnia 4 grudnia 2006 r. w sprawie ustalenia składu osobowego Komisji Spraw Społecznych z późniejszymi zmianami.

Zgodnie z tą uchwałą radna Ewa Borzymowska została powołana na członka Komisji Spraw Społecznych.

**Uchwała nr XIII/75/2007
Rady Gminy Michałowice
z dnia 13 września 2007 roku**

w sprawie zmian w podziale na stałe obwody głosowania w Gminie Michałowice.

Zgodnie z tą uchwałą dokonano podziału stałego obwodu głosowania Nr 1 na dwa obwody głosowania. Ustalono podział Gminy Michałowice na 9 stałych obwodów głosowania.



Pomoc dla mieszkańców gminy Kunów

Prezentujemy list, który wpłynął do Urzędu Gminy Michałowice 24 lipca 2007 roku, jest on apelem o pomoc, nadawcą listu jest Ireneusz Oźdżyński, burmistrz Miasta i Gminy Kunów.

Szanowni Państwo,

Zwracam się do Pana z gorącą prośbą o pomoc dla mieszkańców Gminy Kunów – woj. świętokrzyskie, która została dotknięta klęską podtopień wskutek gwałtownych ulew, które to nawiedziły naszą okolicę w dniu 23 maja i 2 czerwca br.

Skala zniszczeń jest duża, straty w infrastrukturze komunalnej przekroczyły kwotę 5 mln złotych, ucierpiały uprawy rolnicze, zniszczeniu uległy także domostwa i zabudowania gospodarce.

Usuwanie zniszczeń z zakresu infrastruktury będzie procesem długotrwałym, będziemy aplikować o środki zewnętrzne, mamy również zapewnienie o pomocy ze strony rządu.

W obecnej chwili borykamy się z problemem zaferowania pomocy rodzinom dotkniętym klęską powodzi. W tej kwestii liczymy na „gest serca” ludzi dobrej woli, którzy zechcieliby wspomóc finansowo osoby najbardziej poszkodowane. Jesteśmy gminą o dużym „wskaźniku biedy”, borykamy się z bezrobociem, dlatego też jako burmistrz pragnę wszelkimi możliwymi sposobami dotrzeć do ludzi wrażliwych na krzywdę drugiego człowieka.

Dzięki życzliwości instytucji i osób prywatnych udało nam się pozyskać materiały budowlane na doraźne naprawy uszkodzonych zabudowań.

Nie mogę pozwolić na to, aby mieszkańców gminy pozostawić samych sobie, ludzie ci muszą zakupić podstawowy sprzęt gospodarstwa domowego, meble, paszę dla zwierząt, a ich obecna sytuacja finansowa nie pozwala na to.

Tuż po powodzi w ferworze szumu medialnego pojawiły się drobne wpłaty na specjalnie uruchomione konto, wpływy te miały być przeznaczone na pomoc dla powodzian. Media były jednak tylko wtedy, gdy powódź była sensacją, teraz ze swoimi problemami pozostaliśmy sami.

Zatem gorąco do Państwa apeluję o rozpropagowanie mojej prośby o pomoc dla mieszkańców Gminy Kunów.

Podaję numer specjalnego konta, na które można kierować wpłaty na rzecz poszkodowanych

Bank Spółdzielczy Ostrowiec
52 8507 0004 2001 0016 3864 0004

z dopiskiem: **pomoc dla Gminy Kunów**

Dziękuję z góry za zainteresowanie moim apelem i zrozumienie trudnego położenia, w jakim jest obecnie moja gmina.

Łącząc wyrazy szacunku
Ireneusz Oźdżyński
Burmistrz miasta i gminy Kunów

Z głębokim żalem pożegnaliśmy
zmarłego 7 września 2007 roku w wieku 90 lat

Ś P
Jana Glurę

uczestnika walk z okupantem,
działacza Związku Kombatantów RP i Byłych Więźniów Politycznych,
w latach 1972-1989 radnego Gminnej Rady Narodowej w Michałowicach,
znakomitego organizatora życia społecznego,
człowieka wielkiego taktu i kultury osobistej.

Kombatanci walk o niepodległość Ojczyzny
i mieszkańcy Gminy Michałowice

List od policji

23 lipca, około godziny 10.00 policjanci KP Michałowice, sierż. Sylwester Wądołowski i post. Piotr Barcikowski zgodnie z poleceniem Dyżurnego KPP w Pruszkowie udali się do miejscowości Granica, gdzie miało znajdować się dziecko, które utraciło przytomność w wyniku wpadnięcia do basenu ogrodowego. Na miejscu policjanci zastali kobietę i mężczyznę, na na ziemi leżał chłopiec w wieku około 4 lat nie wykazujący funkcji życiowych. Policjanci przystąpili do akcji reanimacyjnej – sierżant Sylwester Wądołowski wykonywał sztuczne oddychanie, natomiast post. Piotr Barcikowski wykonywał uciski na klatkę piersiową. W wyniku czynności reanimacyjnych chłopiec odzyskał funkcje życiowe. Policjanci wykonywali czynności reanimacyjne do momentu przyjazdu karetki pogotowia i przekazali lekarzowi dalszą reanimację. Lekarz podjął decyzję o przetransportowaniu chłopca do szpitala śmigłowcem. Dziecko przetransportowano do Centrum Zdrowia Dziecka, gdzie jest hospitalizowane, jego stan jest ciężki, jednak stabilny, lekarze rokują nadzieję na odzyskanie przez chłopca przytomności w najbliższych dniach.

W związku z wzorową postawą policjantów zwracam się do Pana Wójta o rozważenie możliwości nagrodzenia przy okazji zbliżającego się święta Policji.

Proszę ponadto o przekazanie niniejszej informacji do wydawców lokalnego pisma, aby przykład ten był przykładem, dla innych rodziców, aby zwracali baczniejszą uwagę na swoje dzieci w czasie ciepłych wakacyjnych dni, kiedy w ogródkach ustawione są baseny.

Komendant Przemysław Sobieski
Komisariat Policji w Michałowicach

List intencyjny

Przedstawiciele kół emerytów z Komorowa, Michałowic i Nowej Wsi oraz Władze Gminy Michałowice gościli u siebie Wiceburmistrza Vico nel Lazio, Pana Claudio Guerriero.

W trakcie spotkania wyrażono intencję nawiązania współpracy pomiędzy emerytami miasta Vico nel Lazio i Gminy Michałowice. Emeryci z Gminy Michałowice zapraszają do siebie z wizytą przedstawicieli z Vico nel Lazio w celu wzajemnego poznania się oraz omówienia dalszej współpracy pomiędzy emerytami.

Stypendia im. Jana Pawła II

Stypendia im. Jana Pawła II udzielane są studentom szkół wyższych zamieszkałym na terenie Gminy Michałowice. Stypendia są udzielane w trzech dziedzinach nauk:

1. Nauki filozoficzne i teologiczne,
2. Nauki humanistyczne,
3. Sztuki piękne (sztuki filmowe, muzyczne, plastyczne, teatralne).

Oczywiście stypendia są przyznawane studentom szczególnie wyróżniającym się w nauce i osiągającym wysokie wyniki. Stypendium jest przyznawane dla jednego studenta w każdej z wyżej wymienionych nauk. Wysokość stypendium wynosi 600 zł miesięcznie i przyznawane jest na jeden semestr nauki. Z wnioskiem o przyznanie stypendium im. Jana Pawła II, występu-

ją: rektor szkoły wyższej, rodzice, opiekunowie prawni studentów lub inne osoby, którym znane są osiągnięcia i wyniki w nauce studenta, uzasadniające ubieganie się o stypendium. Wnioski o stypendia można składać do 26 października br. Szczegóły na stronie internetowej gminy – www.michałowice.pl



Warsztaty dla niepełnosprawnych



Zajęcia prowadzone były przez psychologa, pedagoga oraz doradcę zawodowego

W dniach 20-31 sierpnia, dzięki staraniom Gminnego Ośrodka Pomocy Społecznej w Michałowicach w ośrodku „Olimp” przy ul. Kościuszki 5 odbyły się warsztaty prowadzone przez Caritas AW w ramach projektu „Indywidualne ścieżki kariery zawodowej szansą dla osób niepełnosprawnych”.

Projekt skierowany jest do osób niepełnosprawnych w stopniu umiarkowanym lub znacznym w wieku aktywności zawodowej. Realizowany jest ze środków Europejskiego Funduszu Społecznego oraz Państwowego Funduszu Rehabilitacji Osób Niepełnosprawnych, stąd też uczestnicy nie ponosili żadnych kosztów udziału w warsztatach. Organizatorzy zagwarantowali niezbędne materiały szkoleniowe, posiłki a także dojazd. Kil-

kuosobowa grupa mieszkańców naszej gminy spotkała się, aby zdobyć nowe umiejętności z zakresu autoprezentacji, komunikacji, radzenia sobie ze stresem, a także profesjonalnego przygotowania dokumentów aplikacyjnych i skutecznego zaprezentowania się potencjalnemu pracodawcy, ale również po to, aby zmienić otoczenie, spotkać się z innymi, pożytecznie i miło spędzić czas. Zajęcia prowadzone były przez psychologa, pedagoga oraz doradcę zawodowego. Za największą wartość spotkań uczestnicy

uznali dostosowanie programu do indywidualnych potrzeb. Profesjonalizm osób prowadzących przyczynił się do wytworzenia przyjacielskich relacji, lepszego poznania samego siebie oraz wzrostu poczucia bezpieczeństwa i wiary w swoje możliwości. Na pozytywny kształt spotkań miała wpływ także przychylność pracowników ośrodka Olimp, którzy dołożyli wszelkich starań, aby uczestnicy spotykali się w pełnym komforcie.

Na terenie naszej gminy mieszka ponad 100 osób, które są dotknięte niepełnosprawnością w stopniu umiarkowanym lub znacznym. Niektórzy z nich są bierni pod wieloma względami,

inni prowadzą normalne życie rodzinne i zawodowe, jeszcze inni pomimo wielu przeciwności chcą zmieniać swoje życie, szukając różnych form aktywności. Przykładem są uczestnicy szkolenia, którzy nie tylko podjęli wysiłek uczestniczenia w warsztatach, ale przede wszystkim podjęcia pracy zawodowej, a dodatkowo chcą podzielić się swoimi zdolnościami i umiejętnościami deklarując gotowość podjęcia pracy wolontarystycznej.

Caritas AW będzie realizowała projekt do stycznia 2008 roku, jest więc szansa, aby kolejne grupy osób, także z terenu naszej gminy skorzystały z proponowanej oferty, wystarczy wykonać telefon do GOPS: 022 758 27 93 lub do Caritas AW 0 22 635 74 04 wew. 279. Odwagi, naprawdę warto.

Iwona Radzimirska



Za największą wartość szkoleń uczestnicy uznali dostosowanie programu do indywidualnych potrzeb

Partnerstwo na rzecz rozwoju gminy Michałowice – „Ogniwo”

Partnerstwo lokalne jest nowoczesnym instrumentem budującym wspólnotę wielu różnych partnerów społecznych, działających na rzecz swojego miejsca zamieszkania, pracy, wypoczynku. Partnerstwo daje możliwość poznania przedstawicieli różnych środowisk lokalnych i podjęcia wspólnych prac na rzecz rozwoju miejscowości, z którą są związani.

W Polsce ta forma współpracy różnych instytucji dopiero zaczyna być popularyzowana.

W maju br. z inicjatywy wielu osób z naszej gminy oraz Urzędu Gminy Michałowice powstała grupa partnerska „Ogniwo”. Jest dobrowolnie

działającą wspólnotą wielu środowisk: Zespołu Szkół w Nowej Wsi, Polskiego Związku Emerytów i Inwalidów, Sołect Pęcice Małe oraz Opacz Kolonia, Zespołu Szkół Ogólnokształcących w Komorowie, Hufca ZHP Pruszków, Stowarzyszenia K40, Zarządu Komorowa i GOPS-u w Nowej Wsi. Partnerstwo pracuje poprzez realizację akcji, wydarzeń, projektów pomagających lepiej funkcjonować konkretnym osobom, grupom, środowiskom, wykorzystując te zasoby, które posiada społeczność lokalna naszej gminy.

Głównymi zasadami działania „Ogniwa” są współpraca, jedność, porozumienie, odpo-

wiedzialność oraz równość. Partnerstwo działa w trzech podstawowych sektorach:

1. Organizacja czasu wolnego dzieci i młodzieży – w tej grupie pracujemy m.in. nad pobudzeniem aktywności dzieci i młodzieży, oraz przygotowaniem oferty zgodnej z ich oczekiwaniami;
2. Dbalność o czystość i estetykę naszej gminy – zajmujemy się m.in. śmieciami w lasach i na poboczach dróg, organizacją segregacji odpadów, ochroną środowiska;
3. Usprawnianie przepływu informacji między mieszkańcami a władzami gminy.

Organizacje i instytucje, które są zainteresowane uczestnictwem w pracach naszego Partnerstwa, dobrowolnie poświęcając czas na spotkania, diagnozowanie problemów, planowanie i podejmowanie wspólnych działań z innymi członkami naszej grupy i jego sympatykami, prosimy o kontakt z sekretariatem Grupy Partnerskiej „Ogniwo”, mieszczącym się w GOPS w Nowej Wsi – tel. 0-22 758 27 93

„Ogniwo” promuje także ideę wolontariatu, zachęcając szczególnie młodych ludzi do pracy na rzecz innych. Chętni mogą się już teraz zgłaszać do GOPS w Nowej Wsi, gdzie tworzona jest baza wolontariatu.

Wkrótce uruchomiona zostanie strona internetowa „Ogniwa”, na której znajdują się wszystkie bieżące informacje na temat Partnerstwa.

Lucyna Kowalska
Stowarzyszenie K40



Barbara Czaplicka jest kandydatką do Sejmu Rzeczypospolitej Polskiej. Kandyduje z Listy Platformy Obywatelskiej z okręgu podwarszawskiego (nr 20)

Lista nr 8 – Miejsce 6

Barbara Czaplicka jest lekarzem pediatrą, prowadzi Niepubliczny Zakład Opieki Zdrowotnej „Arka” w Komorowie. Była radną gminy Michałowice w latach 1994-1998, radną powiatu pruszkowskiego w latach 2002-2006. Od 2006 roku jest radną i wiceprzewodniczącą Rady Powiatu Pruszkowskiego. Należy również do komisji zdrowia Powiatu Pruszkowskiego. Jest lekarzem z trzydziestoletnią praktyką, mąż Jacek Czaplicki - jest inżynierem sanitarnym, właścicielem firmy inżynierskiej. Ma czworo dorosłych dzieci.



Studium uwarunkowań i kierunków zagospodarowania przestrzennego Gminy Michałowice

Drodzy mieszkańcy Gminy Michałowice!

W środkowej części biuletynu zamieszczony został wstępny projekt Studium Uwarunkowań i Kierunków Zagospodarowania Przestrzennego Gminy Michałowice. Od razu na wstępie informuję, że jest to moja wizja zagospodarowania przestrzeni na terenie naszej gminy. Różni się ona od obecnie obowiązującego studium z 1999 roku. Dlaczego przedstawiam Państwu swoją wizję? Z prostej przyczyny, ponieważ projektanci studium rozpoczęli „konsultacje społeczne” nad przygotowanym przez siebie projektem, z którym w żaden sposób nie utożsamiałem się. Rozpoczęła się publiczna dyskusja nad tym projektem z udziałem niektórych przedstawicieli władz gminy. Nad projektem, który w żaden sposób nie miał statusu nawet nieoficjalnego dokumentu gminy. I w ten oto sposób projekt zaczął nabierać cech urzędowego dokumentu, co całkowicie mijają się z prawdą. Tak na marginesie, nie pierwszy raz próbuje się ubierać mnie w cudze buty. W pierwszych dniach października wpłynęło do mnie pismo Zarządu Osiedla Komorów, którego fragmenty przedstawiam poniżej.

„Szanowny Panie Wójcie! Pragniemy podziękować za możliwość wysłuchania wykładu (...) – na temat miast ogrodów w ramach Festiwalu Otwarte Ogrody w Komorowie. Z wykładu dowiedzieliśmy się, że w Anglii udało się zachować układ urbanistyczny i pierwotnie docelowo założoną wielkość miasta ogrodu w ciągu rozwoju miasta trwającego 105 lat. Ta docelowa wielkość miasta to 30 tys. mieszkańców.

Jest również dużym osiągnięciem samorządów to, iż powstałe w ubiegłym stuleciu wzdłuż linii EKD/WKD miasta ogrody (w tym Komorów) zachowały swój pierwotny charakter. (...) Wiemy też, że Pan nie utożsamia się z opracowaniami wersji III-ej i IV-tej, mając do nich krytyczne uwagi. Jak nam wiadomo – zgodnie z ustawą o planowaniu i zagospodarowaniu przestrzennym – obecnie trwają przygotowania do wyłożenia do publicznego wglądu projektu studium.

Proponujemy poszukać autorów opinii spośród architektów stowarzyszonych w Towarzystwie Urbanistów Polskich i Stowarzyszeniu Architektów Polskich, nie związanych z obszarem gminy miejscem zamieszkania ani też pracą, co pozwoli na większy obiektywizm w spojrzeniu na projekt studium.

Zarząd Osiedla postuluje ukierunkować autorów opinii na następujące zagadnienia:

- projektowane układy komunikacyjne mające usprawnić istniejącą sieć dróg lokalnych oraz nowe drogi odbarczające przeciążone magistralne trasy Al. Krakowskiej i Al. Jeruzolimskich, jak również na projektowane trasy transportu ciężarowego obsługujących zabudowę przemysłową – składową. Sugerujemy poprowadzenie transportu ciężarowego z ominięciem obszarów istniejącej i projektowanej zabudowy mieszkaniowej. Proponujemy projektowanie układów komunikacyjnych poprzez badanie strumieni ruchu tras dojazdowych do Warszawy, Raszyna, Nadarzyna i Pruszkowa;
- chronione dotychczas otwarte obszary przyrodnicze (dolina Utraty, Zimnej Wody, Raszynki). Sugerujemy ustalenie sztywnych granic pomiędzy projektowaną zabudową a terenami otwartymi, zapewniając swobodny dostęp do tych terenów dla mieszkańców. Proponujemy nie przekroczyć

wskaźnika 50 procent udziału terenów zabudowanych w stosunku do terenów niezabudowanych; c) utrzymanie ekstensywnej (wsk. Intens. zabudowy do 0,5) i niskiej (wys. budynków do 10 m) formy projektowanej zabudowy.”

Przedstawiony w tym piśmie pogląd na sprawę zagospodarowania przestrzennego naszej gminy jest mi bliski. Ale mam pełną świadomość, że jest wielu mieszkańców naszej gminy, którzy mają poglądy odmienne. Teraz sprawa najważniejsza, co jest najbardziej istotne w mojej propozycji studium. Ograniczenie obszaru zabudowy, w stosunku do wcześniej obowiązujących planów, a szczególnie na obszarze Reguł w rejonie rzeki Raszynki. Ochrona cennych przyrodniczych terenów nad naszymi rzeczkami, ochrona lasów przed zabudową. Zdecydowane powiększenie normatywu wielkości działki budowlanej. Obecnie obowiązujący standard dopuszcza na terenie objętym kanalizacją działkę o powierzchni 900 m² zabudowaną budynkiem bliźniaczym. Proponuję działkę o powierzchni 2000 m² zabudowaną budynkiem jednolokalowym – czyli budynkiem jednorodinnym. W przypadku zabudowy „bliźniaczej” działka winna mieć powierzchnię 3000 m². Powyższe rozwiązania dotyczyłyby nowych terenów pod budownictwo mieszkaniowe. Proponuję zakaz realizacji „budownictwa przemysłowego wszelkiej maści” na całym terenie gminy z wyłączeniem obszaru już zabudowywanego w rejonie ulicy Sokołowskiej (droga Sokołów – Pęcice) i terenu bezpośrednio przyległego do węzła komunikacyjnego (skrzyżowania autostrady A2 z drogą szybkiego ruchu Wolica – Salomea). Tam naprawdę nikt nie zamieszka z uwagi na przekroczone normy hałasu. Wielkim problemem dla gminy jest

Obszar Ograniczonego Użytkowania dla rejonu lotniska Okęcie – zgodnie z Zarządzeniem Wojewody Mazowieckiego nie będzie tam możliwości realizacji budownictwa mieszkaniowego. Ale zarządzenie dopuszcza realizację budownictwa (...).

Ponadto proponuję zapisanie w studium nowej funkcji dla zespołu pałacowo-parkowego w Pęcicach – funkcji Centrum Kulturalno – Naukowego. Taki gminny ośrodek kultury. W Regułach, w okolicy budowanego komisariatu policji na obszarze 2-3 hektarów proponuję budowę ośrodka handlowo-rozrywkowego. Zwarta zabudowa, wąskie uliczki – miniaturę starego miasta. A w zakresie drogownictwa – zabezpieczenie terenów pod obwodnicę Sokołowa i Pęcice, pod obwodnicę Michałowic i Reguł. I co ważne wpisanie do studium terenów pod place publiczne w Opaczy Kolonii. Dlaczego teraz przystępujemy do zmian w studium, ponieważ ostatecznie został już ustalony przebieg autostrad i dróg szybkiego ruchu na obszarze gminy. Jak długo potrwa proces uchwalania studium? Tego nie wiem – pamiętam, że sprawa uchwalania studium w drugiej kadencji wzbudziła namiętne spory. Uchwalanie studium trwało dwa lata, studium nie zostało uchwalone. W trzeciej kadencji rady trwało rok i ostatecznie zostało uchwalone. Stało się podstawą do obowiązujących obecnie planów przestrzennego zagospodarowania gminy. O postępach w pracach nad studium będą Państwo powiadamiani w biuletynie i na stronie internetowej gminy. Kończąc pragnę poinformować, że jesteśmy obecnie, używając terminologii sejmowej, przed pierwszym czytaniem studium.

*Podziwiam i życzę ciekawej lektury.
Roman Lawrence – Wójt Gminy Michałowice*

Komu płacimy podatki...

... czyli o naszych mieszkańcach.

Do gminy wpływa wiele wniosków o realizację różnych zadań inwestycyjnych, remontowych i tym podobnych. Wnioski są oczywiście podpisywane z imienia i nazwiska, są podawane adresy. Przykład z życia wzięty. Prośba o budowę kanalizacji w ulicy została podpisana przez dwanaście osób. Chcemy się zorientować, jaka to część mieszkańców tej ulicy. Sięgamy do meldunków, a okazuje się przy tej ulicy zameldowanych jest sześć osób – cztery osoby dorosłe i dwoje dzieci. Wizja w terenie – osiem domów, w tym sześć z pewnością zamieszkałych. Rozmowa z mieszkańcem ulicy, dlaczego pan się nie melduje. A tak, niedługo się zamelduję. W jakim urzędzie skarbowym się pan rozlicza, w Pruszkowie? Nie, w Warszawie. Czy pan wie, że tak naprawdę nie jest pan obywatelem naszej gminy. Jest pan, co najwyżej u nas gościem. A dzieci chodzą do szkoły? Tak, córka chodzi tu do gimnazjum. Czy pan zdaje sobie sprawę, że inni mieszkańcy utrzymują pana, że żyje pan w naszej gminie na koszt innych.

Drodzy Państwo, dochody naszej i innych gmin pochodzą z wielu źródeł. Jednym i to bardzo znacznym dochodem jest udział gminy w podatku dochodowym od osób fizycznych, czyli z PIT-u. Urząd Skarbowy w Pruszkowie co miesiąc prze-

kazuje na konto gminy część płaconego przez mieszkańców podatku – PIT-u. Z informacji Ministerstwa Finansów wynika, że w 2008 roku, udział gmin w podatku PIT przekazywany gminom znacznie wzrosło i będzie wynosił 36,49 procent. Z powyższego wynika, że ci z mieszkańców, którzy nie rozliczają się ze swoich dochodów osobistych w Urzędzie Skarbowym w Pruszkowie, przekazują należny naszej gminie podatek do gminy czy miasta, w którym nie zamieszkują. Czyli swoje wnioski, postulaty, żale mogą z czystym sercem kierować tam, gdzie płacą podatki. Nasza gmina dopłaca do subwencji oświatowej z budżetu państwa drugie tyle i jeszcze trochę. Dbając o dobre warunki nauki dla naszych dzieci wydajemy bardzo dużo pieniędzy na gminną oświatę. Nie wymawiam, ale dopłacamy do kształcenia dzieci tych, którzy nie przekazują swoich należnych gminie podatków. Podobna sytuacja w przypadku wydatków inwestycyjnych i wielu innych. Co z tego wynika? Jeśli chcemy żyć lepiej w naszej gminie, oddajmy jej to, co możemy, czyli nasze, należne gminie podatki. Co należy zrobić? Zgłosić się do Urzędu Skarbowego w Pruszkowie i zaktualizować swoje dane o miejscu zamieszkania. To tylko dziesięć minut, a jak wiele dobrego dla siebie i gminy, w której się żyje.

Roman Lawrence – wójt gminy.

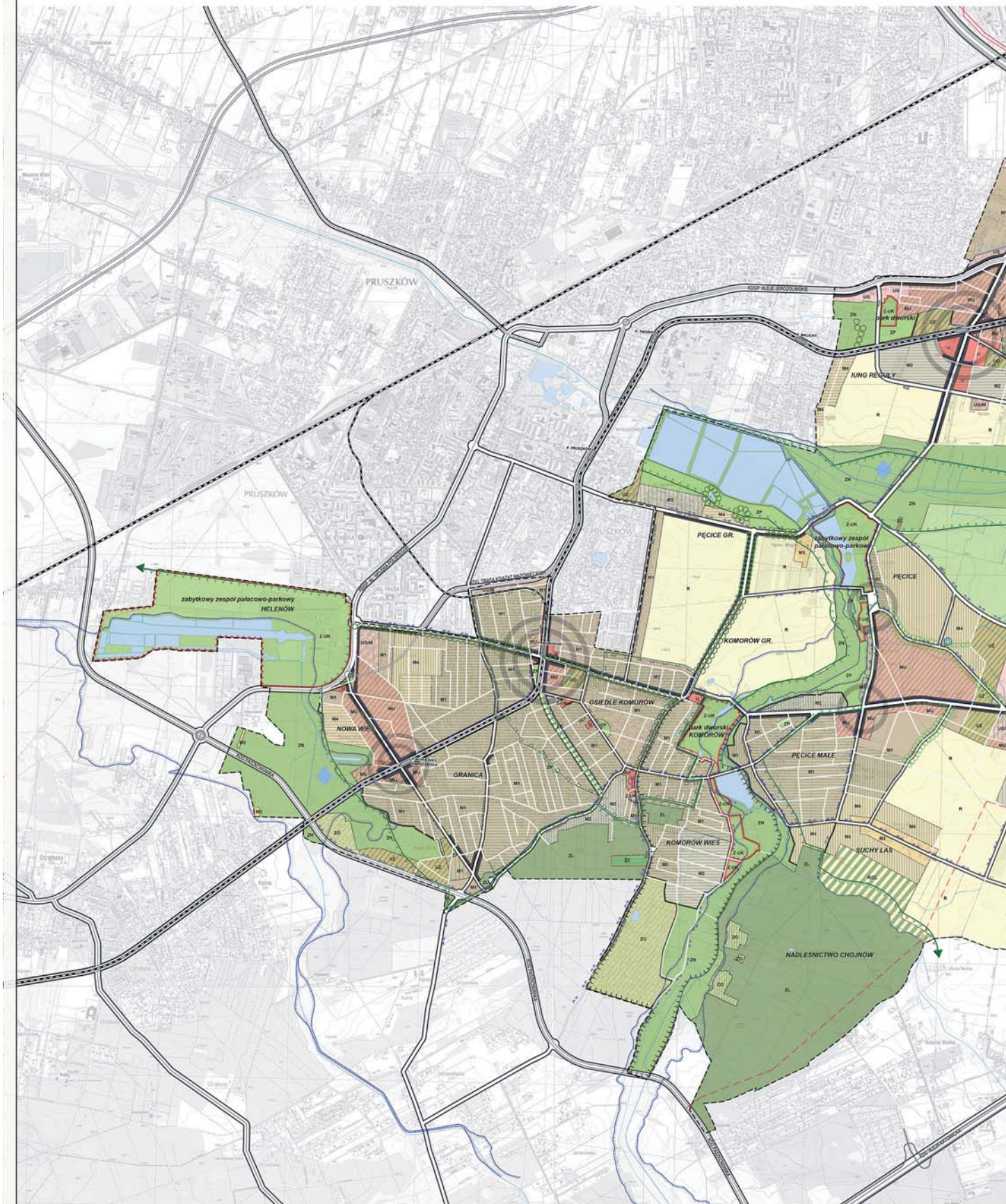


STUDIUM UWARUNKWAŃ I KIERUNKÓW ZAGOSPODAROWANIA PRZESTRZENNEGO GMINY MICHAŁOWICE

STRUKTURA FUNKCJONALNO - PRZESTRZENNA

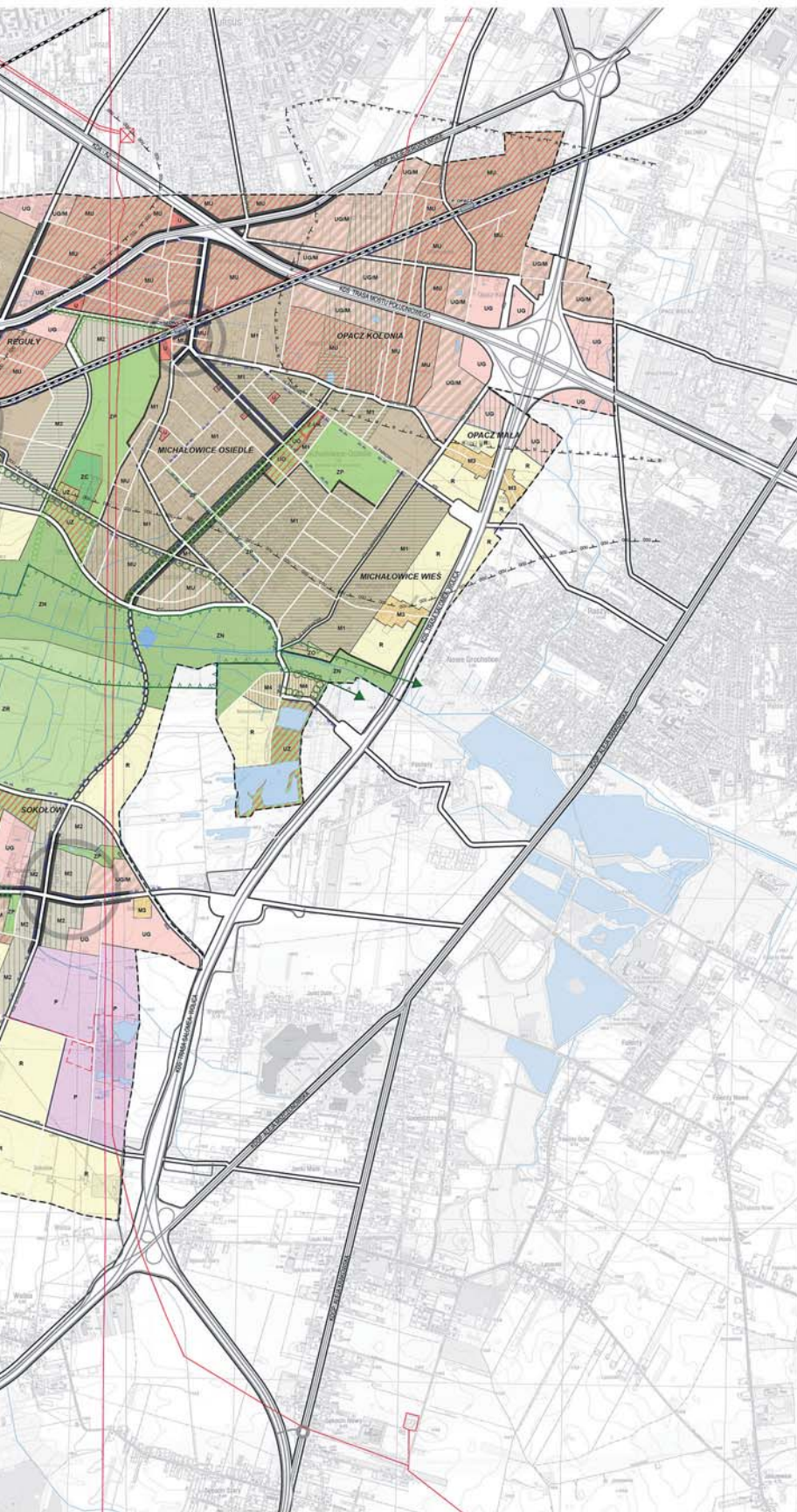
KIERUNKI ZAGOSPODAROWANIA PRZESTRZENNEGO

SKALA 1: 25 000





WARIANT 5 - WRZESIEŃ 2007 r.



LEGENDA

- GRANICA GMINY**
- ELEMENTY KSZTAŁTUJĄCE STRUKTURĘ PRZESTRZENNĄ I KRAJOBRAZ GMINY:**
- CENTRA OBSZARÓW PRIORYTETOWYCH
 - CENTRA OBSZARÓW WSPOMAGAJĄCYCH
 - CENTRA OBSZARÓW KRYSZTAŁIZUJĄCYCH
 - CIĄGI TWORZĄCE GŁÓWNE PRZESTRZENIE O CHARAKTERZE REPREZENTACYJNYM

TERENY ZAINWESTOWANE:

- M1 – TERENY ZABUDOWY MIESZKANIOWEJ JEDNORODZINNEJ
- M2 – TERENY ZABUDOWY MIESZKANIOWEJ JEDNOR. KRAJOBRAZOWEJ
- M3 – TERENY ZABUDOWY MIESZKANIOWEJ SIEDLISKOWEJ NA BAZIE DAWNYCH WSI
- M4 – TERENY ZABUDOWY MIESZKANIOWEJ JEDNOR. REZYDENCJONALNEJ
- MU – TERENY ZABUDOWY MIESZKANIOWO-USŁUGOWEJ
- U – TERENY LOKALNYCH OŚRODKÓW HANDLOWO-USŁUGOWYCH
- Z-UK – TERENY ZIELENI Z USŁUGAMI KULTURY
- UO – TERENY USŁUG OŚWIATY
- UZ – TERENY USŁUG I ZIELENI URZĄDZONEJ
- UG – TERENY USŁUGOWO-HANDLOWO-PRODUKCYJNE O DUŻEJ AKTYWNOŚCI GOSPODARZEJ
- UGM – TERENY USŁUGOWO-HANDLOWE O DUŻEJ AKTYWNOŚCI GOSPODARZEJ ORAZ TOWARZYSZĄCA ZABUDOWA MIESZKANIOWA
- P – TERENY PRZEMYSŁOWE, PRODUKCYJNE

TERENY O FUNKCJACH PRZYRODNICZYCH:

- R – TERENY ROLNICZE I PRZESTRZENI PRODUKCYJNEJ
- ZP – TERENY ZIELENI URZĄDZONEJ
- ZR – TERENY ZIELENI REKREACYJNEJ – PERSPEKTYWICZNE REZERWY ROZWOJOWE NA CELE INWESTYCYJ I REKREACYJNYCH W KRAJOBRAZIE PRZYRODNICZYM
- ZH – TERENY OTWARTE W CIĄGU RZĘDKIPASMA ZIELENI ORAZ TERENY CENNE FOD WZGLĘDEM PRZYRODNICZO-KRAJOBRAZOWYM WYMAGAJĄCE OCHRONY
- ZO – TERENY OGRÓDKÓW DZIAŁKOWYCH
- ZL – TERENY LEŚNE
- R/ZL – TERENY ZWIĘKSZANIA LESISTOŚCI
- ZC – TERENY CMENTARZY

KOMUNIKACJA

- TK – TERENY KOLEI WKD
- ISTNIEJĄCE PRZYSTANKI WKD
- TERENY DRÓG, ULIC PUBLICZNYCH I WĘZŁÓW KOMUNIKACYJNYCH
- KLASY DRÓG I ULIC:
- S – EKSPRESOWE
- GP – GŁÓWNE RUCHU PRZYSPIESZONEGO
- G – GŁÓWNE
- Z – ZBIORCZE
- L – LOKALNE
- POZOSTAŁE ULICE ISTNIEJĄCE (INFORMACJA STUDIUM)
- ISTNIEJĄCE I PROJEKTOWANE WAŻNIEJSZE ŚCIEŻKI ROWEROWE

ŚRODOWISKO PRZYRODNICZE:

- ALEJE ZABYTEKOWE WPISANE DO REJSTRU
- ALEJE DRZEW DO OCHRONY
- GRUPY DRZEW DO OCHRONY
- ALEJE DRZEW - GŁÓWNE POWIĄZANIA TERENÓW ZIELENI
- WODY POWIERZCHNIOWE
- RZĘKI
- PLANOWANE ZBIORNIKI RETENCYJNE

MINIMALNY % UDZIAŁU POWIERZCHNI BIOLOGICZNE CZYNNE:

- TERENY O MINIMALNYM UDZIALE 50% POWIERZCHNI BIOLOGICZNE CZYNNEJ
- TERENY O MINIMALNYM UDZIALE 60% POWIERZCHNI BIOLOGICZNE CZYNNEJ
- TERENY O MINIMALNYM UDZIALE 70% POWIERZCHNI BIOLOGICZNE CZYNNEJ

GRANICE OBSZARÓW OBJĘTYCH OCHRONĄ:

- WARSZAWSKI OBSZAR CHRONIONEGO KRAJOBRAZU KOMORÓW - OSIEDLE LEŚNE (STREFA OCHRONY URBANISTYCZNEJ)
- ZESPÓŁ PRZYRODNICZO - KRAJOBRAZOWY WSI KOMORÓW
- OBSZARY ZAGROŻENIA POWODZIĄ (WODA O PRAWDOPODOBIEŃSTWIE 1%)
- GRANICE TERENÓW ZAMKNIĘTYCH

INŻYNIERIA MIEJSKA:

- STACJA UZDATNIANIA WODY
- PROJEKTOWANA STACJA ELEKTROENERGETYCZNA
- LINIA ELEKTROENERGETYCZNA WYSOKIEGO NAPIĘCIA, ISTNIEJĄCA / PROJEKTOWANA

ZALĄCZNIK

do Uchwały Nr: _____
Rady Gminy Michałowice
z dnia: _____

w sprawie uchwalenia
studium uwarunkowań i kierunków zagospodarowania przestrzennego
Gminy Michałowice
położonej w Powiecie Pruszkowskim

CZĘŚĆ	ZAGOSPODAROWANIA PRZESTRZENNEGO
	RYSLINEK
	SKALA 1:10 000
Główny Projektant Studium: Nr uprawnień: nazwa firmy:	dr inż. arch. Krzysztof Domaradzki Izba Ułtarzów WA-36 DAWOS sp. z o.o.
Zespół Autorski:	mgr inż. arch. Marek Sawicki mgr inż. arch. Daria Polkowska mgr inż. arch. Magdalena Dutka tech. arch. Rafał Wysocki



Otwarte Ogrody w Komorowie

W niedzielne popołudnie, 16 września, odbyło się w prywatnym ogrodzie, spotkanie z Franciszkiem Starowieyskim. Wcześniej Zbigniew Kowalewicz podczas wycieczki po Komorowie opowiedział historię tej miejscowości. Cykl imprez, które odbyły się w ramach Festiwalu Otwarte Ogrody zakończył występ kwartetu smyczkowego The Strings. Organizatorem imprezy było Stowarzyszenie K40.

Festiwal Otwarte Ogrody został w Komorowie zorganizowany jest już po raz drugi. W ubiegłym roku, w kawiarni Art Cafe, odbyła się wystawa Marii Sołtys, architekt ze Stowarzyszenia Architektów Polskich, poświęcona historii Komorowa. W tym roku, wykład Marii Sołtys inaugurował Festiwal Otwarte Ogrody – Komorów 2007.

W niedzielę o godzinie 13.00 na stacji kolejki WKD uruchomiony został Punkt Informacyjny Otwartych Ogrodów, można było wziąć program

imprezy, a także dowiedzieć się o Europejskich Dniach Dziedzictwa, a także idei otwierania prywatnych ogrodów. O godzinie 15.00 ze stacji kolejki WKD ruszyła grupa wycieczkowiczów, która chciała poznać historię Komorowa, a także lepiej, bo z przewodnikiem przyjrzeć się miejscowości. Na spacer wyruszyło ponad 20 osób.

Festiwal Otwarte Ogrody wywodzi się z Anglii. Tam, jako pierwsza otworzyła swój ogród królowa angielska w 1927 roku. Od tego czasu prywatne ogrody otwierane są do zwiedzania każdego roku, we wrześniu. Obecnie w programie Otwarte Ogrody w Anglii i Walii bierze udział ponad 4 tysiące ogrodów i przyciąga ponad



Franciszek Starowieyski i Izabela Górnicka-Zdziech podczas spotkania



W prywatnym ogrodzie, podczas spotkania z Franciszkiem Starowieyskim

2 miliony zwiedzających. Na polski grunt tradycję tę przeniosła Magda Prosińska i Łukasz Wilman z Podkowy Leśnej. W tym roku już po raz trzeci zorganizowali Festiwal Otwarte Ogrody w Podkowie Leśnej. W Komorowie organizacją zajęło się Stowarzyszenie K40. W prywatnym ogrodzie przy ulicy Akacyjowej 6 odbyło się spotkanie z Franciszkiem Starowieyskim, prowadziła je Izabela Górnicka-Zdziech, autorka opowieści o Franciszku Starowieyskim, zatytułowanej „Poradnik współczesnego snoba według Franciszka Starowieyskiego”. Po spotkaniu wystąpił kwartet smyczkowy The Strings.

Spotkanie w ogrodzie uatrakcyjnione zostało kawą i szarlotką, którą tego dnia serwował właściciel kawiarni Art Cafe, Artur Rudawski. Kawiarnia Art. Cafe zawsze bardzo chętnie towarzyszy imprezom, które organizuje Stowarzyszenie K40. Roman Lawrence, wójt Gminy Michałowice sfinansował festiwal. Sponsorem wieczoru był również Krzysztof Pruszyński, właściciel firmy Blachy-Pruszyński, który wspiera wiele przedsięwzięć Stowarzyszenia K40.

Komorowska Jesień Muzyczna – Koncert chopinowski w wykonaniu Kayo Nishimizu

Koncert chopinowski, to pierwsza w tym roku impreza z cyklu Komorowska Jesień Muzyczna organizowana przez Stowarzyszenie Kulturalny Komorów i wójta Gminy Michałowice. Koncert odbył się w niedzielę, w kościele Narodzenia Naj-

świętszej Marii Panny w Komorowie. Na fortepianie grała Kayo Nishimizu z Japonii.

Przybyłą na koncert chopinowski publiczność przywitał Witold Błaszczuk, prezes Stowarzyszenia Kulturalny Komorów. Powiedział, że Komorowska Jesień Muzyczna, to cykl koncertów muzyki poważnej, który organizowany jest w Komorowie już po raz czwarty.

Przypomnę jeszcze, że w Michałowicach, w maju, odbywa się cykl koncertów Muzyczny Maj. Michałowiczanie mieli okazję gościć wiosną między innymi Wiesława Ochmana.

Kayo Nishimizu jest pianistką, której, jak czytamy w programie, jednym z głównych nurtów działalności jest poznawanie i wykony-

wanie muzyki Fryderyka Chopina. Od 2004 roku pianistka realizuje projekt, w trakcie którego, do 2011 roku zostaną wykonane wszystkie dzieła Fryderyka Chopina – utwory na solo fortepian, muzyka kameralna, pieśni i utwory na fortepian z orkiestrą. Cykl tych występów realizowany jest przy wsparciu Muzeum Starożytnego Hutnictwa Mazowieckiego w Pruszkowie.

W niedzielny wieczór pianistka zagrała wiele utworów Fryderyka Chopina, w tym walce, mazurki i polonezy. Natomiast Witold Błaszczuk, w przerwie dwuczęściowego koncertu przybliżył sylwetkę Fryderyka Chopina. Przywołał wypowiedzi Roberta Schumanna i Feliksa Mendelsohna o Chopinie. A także słynne zdanie, że dzieła Chopina to w kwiatach ukryte armaty.

Kayo Nishimizu jest japonką, ale od niespełna dwudziestu lat mieszka w Polsce, w Michałowicach. Często koncertuje, znana jest w Michałowicach i Pruszkowie, mijamy nadzieję, że jej muzyka na dłużej zagości w Komorowie.

Beata Izdebska-Zybała



Koncert odbył się w kościele w Komorowie



W 63. rocznicę Powstania Warszawskiego

W Pęcicach w ostatnią niedzielę lipca odbywały się – jak każdego roku – uroczystości upamiętniające bitwy i egzekucje Powstania Warszawskiego.



Podczas uroczystości upamiętniającej Powstanie Warszawskie

Uroczystości odbywają się pod patronatem Gminy Michałowice, a także dzięki staraniom Koła Gminnego Związku Kombatanów RP i byłych Więźniów Politycznych w Michałowicach, PTTK – Oddział Stołeczny, przy współpracy Żołnierzy Kombatanów AK.

Centralną częścią uroczystości była msza św. w intencji poległych i pomordowanych Powstańców Warszawy (z powodu pogody odbyła się w kościele, a nie, jak co roku przed ołtarzem połowym na zewnątrz kościoła). Do wnętrza kościoła wprowadzono kompanię honorową wraz z pocztem sztandarowym Wojsk Łądowych, Poczty sztandarowe przybyłych związków, instytucji i organizacji, a także na chórze zasiadła Orkiestra Reprezentacyjna Wojsk Łądowych. Jak w każdą niedzielę przybyło do starego kościoła wielu wiernych, znaczna ich część musiała stać wokół kościoła.

Mszę celebrował proboszcz ks. Jan Gąsiorowski. Powitał przybyłych gości w szczególności Pana płk Longina Piórkowskiego przedstawiciela dowódcy Wojsk Łądowych, płk Lecha Pietrzaka organizatora tych uroczystości oraz panią senator RP Ewę Tomaszewską i wójta Gminy Michałowice Romana Lawrence. Proboszcz powitał przybyłe poczty sztandarowe i wszystkich obecnych na tej uroczystości.

Zgromadzeni modlili się za poległych i pomordowanych żołnierzy IV obwodu AK Warszawa Ochota i VI rejonu Obroży z Pruszkowa, Piastowa i Ursusa. Z kolei w kazaniu ks. Proboszcz nawiązał do wielkiej ofiary, jaką ponieśli młodzi żołnierze AK w czasie tej wojny. Omówił cały przebieg pierwszych godzin powstania i powody, dla jakich żołnierze AK znaleźli się na „kamenistej drodze” z Regułu do Pęcic. Omówił zwycięską bitwę z żołnierzami niemieckimi na trzech samochodach wojskowych. Po tej potyczce ruszyły do akcji niemieckie oddziały stacjonujące we dworze w Pęcicach. Wielu powstańców zabili i ranili, reszta skryła się lub starała się uciec do Lasów Chojnowskich.

Corocznie bywał na mszach uczestnik tamtych wydarzeń Tadeusz Zieliński który jest chory i nie przybył na dzisiejsze uroczystości. Obecny był Czesław Łukasik, który uratował się chowając się w piecu chlebowym.

Po zakończeniu mszy nastąpił przemarsz w uroczystej kolumnie do położonego nieopodal pomnika. Tam nastąpił apel poległych i składanie wieńców pod pomnikiem mauzoleum. Wystąpił wójt Gminy Michałowice Romana Lawrence, który zwrócił się do zebranych:

„Szanowni, Czcigodni Powstańcy Warszawscy, Żołnierze Armii Krajowej, Rodziny Powstańców Warszawskich, Rodziny Poległych, Pomordowanych i Zmarłych Żołnierzy, którzy walczyli w bitwie pod Pęcicami!

Pani Senator, Panie Ministrze, Panie Pułkowniku, Panowie Oficerowie, Podoficerowie i Żołnierze Wojska Polskiego, Dostojni Goście, Szanowni Państwo!

„Warszawskie dzieci, pójdziemy w bój!
Za każdy kamień twój, Stolicu, damy krew!
Warszawskie dzieci, pójdziemy w bój!
Gdy padnie rozkaz twój – poniesiem wrogom gniew!”

Ta piękna powstańcza pieśń towarzyszy nam zawsze w chwilach, kiedy wspominamy Powstanie Warszawskie. Szczególnie w tym miejscu, w Pęcicach, w miejscu świadectwa polskiej historii, które jest najbliższe naszemu sercu. Corocznie stajemy w tym miejscu z potrzeby własnego serca, z nakazu sumienia, aby potwierdzić, że Jeszcze Polska nie zginęła, póki trwa pamięć o bohaterach bitwy pod Pęcicami.

Właśnie w tym miejscu wśród pochowanych jest wiele Warszawskich Dzieci.

Ten dzień, dzień 1 sierpnia 1944 roku był dla Warszawskich Dzieci dniem zapłaty za dzieci z Oświęcimia i Majdanka, za dzieci Zamojszczyzny, dniem zapłaty za łapanki i przymusową pracę dzieci na robotach w Niemczech, za dzieci z warszawskiego getta i Treblinki, za dwieście tysięcy polskich dzieci porwanych z rodzinnych domów w celu germanizacji. Zde-



Roman Lawrence, przemawia do zebranych

cydowaną większość Warszawskich Dzieci stanowili harcerze. Wielu z nich poległo w bitwie pod Pęcicami. Polegli żołnierze batalionu „Zośka”, harcerskiego batalionu warszawskich grup szturmowych Szarych Szeregów.

Ich najwyższym przełożonym był harcerz, dowódca Powstania Warszawskiego, legendarny generał Antoni Chruściel – Monter. Całym swoim życiem dowiódł, że dotrzymał słów przysięgi harcerskiej, służył wiernie i ofiarnie Rzeczypospolitej Polsce.

Obchodząc 63 rocznicę wybuchu Powstania Warszawskiego nie zapominamy o wszystkich uczestnikach zrywu wolnościowego. Pamiętamy o młodych bohaterach żołnierzach z 27 Wołyńskiej Dywizji AK walczących o Lwów, o żołnierzach AK z Okręgów Wileńskiego i Nowogródzkiego – wyzwolicieli Wilna, żołnierzach z Lubelszczyzny i Gór Świętokrzyskich. Pamiętamy o żołnierzach Rzeczypospolitej Polskiej, którzy walczyli o jej Wolność i Niezawisłość od 1 września 1939 roku na wszystkich frontach Drugiej Wojny Światowej.

W tych sierpniowych dniach wszyscy się czujemy warszawiakami, spadkobiercami tych, dla których naj-

większą wartością stanowiła Wolność i Niepodległość, Ojczyzna i Honor.

Dziś Warszawskie Dzieci żyją w wolnej i niepodległej Polsce. Nie muszą walczyć z bronią w rękę, żeby służyć swojej ukochanej Ojczyźnie. Ale żeby ją kochały, musimy je uczyć miłości Ojczyzny. Aby patriotyzm i miłość Ojczyzny nadal żyła w ich sercach dajemy im przykład Warszawskich Dzieci, takich jak ci harcerze polegli pod Pęcicami, jak ci harcerze, którzy po zakończeniu wojny poświęcili swoje życie w pracy i służbie dla dobra wspólnego, a bardzo często byli poniżani i znieważani.

Warszawskie Dzieci, najmłodszy Powstańcy Warszawscy tak zostali wówczas wychowani, byli dziećmi tych, którzy ćwierć wieku wcześniej bronili Warszawy przed bolszewikami, byli dziećmi Orląt Lwowskich.

W końcowej zwrotce pieśni słyszymy słowa:

„Poległym – chwała, wolność – żywym!
Niech płynie w niebo dumny śpiew.
Wierzmy, że nam Sprawiedliwy
Odplaci za przelaną krew.”

Wierzmy, że słowa z ostatniej zwrotki tej powstańczej pieśni spełniły się. Właśnie tak; poległym – chwała, wolność – żywym.

Dlatego i stąd tu jesteście.

Pragnę wyrazić swoje gorące podziękowanie wszystkim uczestnikom dzisiejszych uroczystości. Szczególne słowa podziękowania kieruję do Pana Półkownika, Panów Oficerów, Podoficerów i Żołnierzy, bo to właśnie Wy jesteście następcom tamtych żołnierzy – Powstańców Warszawskich.

Żołnierze, Żołnierze Kompanii Honorowej Wojska Polskiego tu obecni, dierzycie w swoich rękach sztandar Państwa Polskiego. Wszyscy tu zebrani oddają hołd temu sztandarowi. Sztandarowi Rzeczypospolitej Polskiej. Nie byłoby to możliwe bez tej krwawej ofiary, ofiary, którą złożyli Ci, których prochy spoczywają w tej żołnierskiej mogile, w miejscu naszej pamięci narodo-

Cześć Pamięci Powstańcom Warszawskim.

Cześć Bohaterom, Żołnierzom Wolnej Polski”.

Apel poległych odczytał kapral Paweł Rogalski.

Po apelu Kompania Honorowa oddała trzykrotny salut. Na zakończenie uczestnicy uroczystości zostali ugoszczeni wojskową grochówką, bułką z kielbasą i napojami. Było stoisko z pamiątkowymi znaczkami, książkami i folderami. Na czas uroczystości kursowały autobusy Reguły – Pęcice po nowej jeszcze wówczas w pełni nieukończonyj drodze.

Wieczorem w kościele odbył koncert słowno muzyczny. Wystąpili w nim Marek Ravski (śpiew i gitara) i Roman Ziemiański (gitara). Współpraca tych dwóch artystów zaowocowała wspólnym projektem związanym z pieśniami i piosenkami wojskowymi i harcerskimi.

Roman Woźniak



Składanie wieńców pod pomnikiem mauzoleum



Trzecie Dożynki Powiatu Pruszkowskiego i Dożynki Gminne

2 września przedstawiciele naszej gminy uczestniczyli w Trzecich Dożynkach Powiatu Pruszkowskiego w Pruszkowie. Ich wieniec zdobył trzecią nagrodę w specjalnym konkursie. Ponadto wcześniej – 26 sierpnia – odbyły się Dożynki Gminne.



Roman Lawrence, wójt gminy oraz przedstawiciele naszej gminy podczas Trzecich Dożynek Powiatu Pruszkowskiego

Uroczystości dożynkowe rozpoczęły się dziękczynną mszą świętą w kościele św. Kazimierza w Pruszkowie. We wspólnej modlitwie uczestniczyli przedstawiciele parlamentu, władz lokalnych, przybyły poczty sztandarowe oraz mieszkańcy wielu gmin powiatu pruszkowskiego. Gminę Michałowice reprezentował Romana Lawrence, wójt, Sławomir Walendowski, przewodniczącego Rady Gminy oraz Marian Boško, sołtys Nowej Wsi. Przybyły również mieszkanki Nowej Wsi: Barbara Szudrowska – Świątek, Halina Tomaszewska i Wanda Rutkowska, ubrane w tradycyjne ludowe stroje. Delegacja przyniosła ze sobą chleb oraz wieniec wykonany przez mieszkanki Pęcic.

Tegoroczną dożynkową mszę świętą uświetnił światowej sławy baryton – Andrzej Bartel. Wykonał psalm, własną kompozycję o Janie Pawle II oraz dwie znane pieśni – Kwiaty Polskie i Santa Lucia. Homilię wygłosił ksiądz dziekan Józef Podstawa. Poświęcił on również przyniesione wieniec, chleby i plody rolne. Po zakończeniu mszy, uczestnicy podobnie jak w ubiegłym roku, przeszli do Parku Sokoła. Barwny korowód otwierała dorożka, w której pojechała Elżbieta Smolińska, Starosta Powiatu Pruszkowskiego oraz starościca dożynek: Ewa Wasilewska z Gminy Nadarzyn i Bogusław Wądrocki z Gminy Raszyn. Tuż za nimi maszerowały poszczególne delegacje z wiencami oraz pozostali uczestnicy. A wszystko to przy akompaniamencie Orkiestry Dętej z Ursusa.

Na miejscu było wiele atrakcji; na początku oczywiście – tradycyjne dzielenie się chlebem. Od Elżbiety Smolińskiej, odbierali go przedstawiciele władz oraz różnych środowisk, a następnie sami roznosili świeże pieczywo wszystkim obecnym. Następnie na scenie pojawiła się delegacja naszej gminy. Panie w ludowych strojach wykonały przyśpiewkę Plon, niesiemy plon, natomiast Roman Lawrence, wójt i Marian Boško, sołtys przekazali przyniesiony ze sobą chleb.

Po tej części obchodów nastąpiła przerwa na obrady komisji, która zajęła się oceną tegorocznych wienców dożynkowych. W tym czasie uczestnicy zwiedzali stoiska z żywnością i przetworami z ekologicznych gospodarstw. Częstowali się grochówką. Dużym zainteresowaniem cieszyły

się także wyroby rzemiosła artystycznego, wiklina i obrazy. Najmłodsi oglądali wozy strażackie, jeździli na koniach i strzelali z łuku. W ten sposób spędzili ostatni dzień wakacji.

Kolejnym ważnym punktem tegorocznych dożynek było wręczenie dyplomów dla rolników i środowisk rolniczych. Wśród nich znaleźli się mieszkańcy naszej gminy: Bożena Zawiślak i Edmund Kozłowski, których doceniono za wieloletnią i owocną pracę w samorządach rolniczych. Wkrótce potem przyszła pora na najbardziej chyba wyczekiwaną atrakcją, a mianowicie występ Zespołu Pieśni i Tańca Mazowsze.

Jak zwykle, publiczność była oczarowana i przyjęła artystów niezwykle ciepło. Młodzi tancerze zaprezentowali się w kilku układach, wykonując między innymi tańce góralskie i krakowiaka.

Następnie nadszedł czas na rozstrzygnięcie konkursu na najpiękniejszy wieniec dożynkowy. Trzeba przyznać, że komisja miała naprawdę trudne zadanie, ponieważ wszystkie one były niczym arcydzieła. Ostatecznie jednak zwycięstwo przypadło Gminie Raszyn, drugie miejsce – Gminie Nadarzyn, natomiast puchar za trzecią nagrodę odebrał wójt Gminy Michałowice Roman Lawrence.

Warto przypomnieć, że dożynki to słowiańskie święto plonów obchodzone w pierwszy dzień jesieni. Jest okazją do dziękowania bogom za plony



Marian Boško, sołtys Nowej Wsi i inni przedstawiciele naszej gminy w kościele w Pruszkowie

i wyrażeniem prośb o jeszcze lepsze w przyszłym roku. Obecnie uroczystości dożynkowe mają charakter zarówno religijny jak i ludowy, często powiązany z różnego typu zabawami.

Dożynki Gminne

Tegoroczne dożynki, jak zwykle zainaugurowała msza święta, która odprawiona została w najstarszym kościele gminy, w Pęcicach. Zebrani modlili się w intencji rolników oraz za Ojczyznę i Gminę Michałowice. Na mszę przybyli nie tylko parafianie, ale też przedstawiciele całej gminy oraz powiatu. Ksiądz proboszcz powitał gości: Elżbietę Annę Smolińską, starostę Powiatu Pruszkowskiego, Romana Lawrence, wójta Gminy Michałowice, Claudio Guerriero, viceburmistrza Vico nel Lazio, zaprzyjaźnionej gminy z Włoch, a także radnych, sołtysów i wszystkich przybyłych.

Msza była odprawiana uroczysto, a wnętrze kościoła zostało odświętnie przybrane. Ks. proboszcz Jan Gašiorowski powiedział: „Dziś dziękujemy Panu Bogu za plon. Jest to czas dzięk-

czynienia. Nauczmy się Bogu dziękować za wszystko. Uczmy się szacunku dla pracy. Uczmy się dzielić chleb z potrzebującymi. Uczmy się miłości do ziemi”. Poświęcił też przyniesione plony, chleby i miód. Następnie przed kościołem dzielono



Dożynki gminne, Elżbieta Smolińska, starosta Powiatu Pruszkowskiego, Roman Lawrence, wójt Gminy Michałowice i Claudio Guerriero, viceburmistrz Vico nel Lazio

i spożywano dożynkowy chleb. Zwyczaj ten bardzo spodobał się gościowi z Włoch.

Na boisku w Sokołowie

Drugą część uroczystości otworzył wójt Gminy Michałowice Roman Lawrence. W centralnym punkcie stadionu ustawiono wieniec i kosze dożynkowe. Tam też złożono chleby, a przy nich stanęli Starościna dożynek Janina Ciechomska i starosta Bogusław Kostana, obydwaj z Sokołowa. Obok nich delegacje z innych wsi. Wójt powitał obecnych i życzył miłej zabawy, bo święto to czas zabawy. Święto pracy naszych rolników, którzy cały rok pracują, a tylko raz w roku zbierają plony. Wójt zaprosił do wieńca na poczęstunek chleba i miodu. Kroili go starostowie tak, by choć po kawałku, starczyło dla wszystkich.

Uczestnicy dożynek mogli też zamówić coś z produktów „Oberży u Michała”. Młodzi podszli pod scenę by oglądać występy dwu klaunów Braci Bimbambom, którzy prawie przez godzinę bawili dzieci. Występ fakira zainteresował wszystkich. Kładł się na wbitych w deskę gwoździach. Kazał się też obciążać dwoma dość roslymi widzami. Spacerował po zielonych szklach z butelek, a do tego zapraszał jeszcze na scenę młode uczestniczki dożynek, by one powstały chwilę na szklach.

Imprezę wzbogacił także amatorski zespół „Sokół band” z Sokołowa i zespół „Kolory”. Wiele osób tańczyło.

Anna Tyszko, Roman Woźniak



Prezentowane wieniec podczas Dożynek Gminnych



Laur olimpijski – piknik K40

Już po raz trzeci Stowarzyszenie K40 zaprosiło na piknik rodzinny. Zorganizowany został pod hasłem „Laur olimpijski”, poprzedziła go rolkomasa, czyli masowy przejazd rolkarzy, wrotkarzy i rowerzystów ulicami Komorowa. Wystąpił także zespół Baxtori, który dopełniając olimpijskiego klimatu, prezentował grecką muzykę.

Zanim rozpoczął się piknik, miłośnicy wrotek, rolek i rowerów o godzinie 15.00 wystartowali z parkingu przy szkole w Komorowie. Ruszyła pierwsza rolkomasa czyli masowy przejazd rolkarzy, wrotkarzy, rowerzystów ulicami Komorowa. Przejazd miał wytyczone dwie trasy – mniejsza prowadziła przez Ostoję i zakończyła się pokazem



Podczas pikniku Stowarzyszenia K40

jazdy ekstremalnej w wykonaniu zaproszonych gości (zawodników). Druga trasa wiodła Starym Komorowem (w stronę lasu).

Na starcie pojawiło się wielu zawodników, najczęściej stawili się całymi rodzinami. I wszyscy zgodnie uznali, że rolkomasa, to świetny pomysł na spędzanie czasu na świeżym powietrzu i już myślą o kolejnych trasach. Przejazd zakończył się około godziny 16.00 i wtedy też na dziedzińcu szkoły rozpoczął się Piknik Rodzinny K40 zatytułowany „Laur Olimpijski”.

W czasie trwania pikniku przeprowadzony został mecz piłkarski Komorów-Marymont (składający się między innymi z byłych zawodników Legii Warszawa: Krzysztofa Adamczyka i Jacka Bąka, oraz uczniów gimnazjum i liceum w Komorowie).

Tradycją już jest, że swój udział w pikniku mają uczniowie. Dzieci zorganizowały stoiska z ciastami, kawą i herbatą, było stoisko z chłopskim jadem, była również loteria fantowa. Wystąpił zespół Baxtori, który grał muzykę grecką, a na zakończenie zaprezentował się kabaret Neo-Nówka.

Było wiele atrakcji, a wśród nich: grupa opowiadaczy bajek ze „Studni 0”, stanowisko malowania twarzy i wyrobu biżuterii. Rozegrano wyścigi mini samochodzików wyści-

gowych. Ponadto można było skorzystać z takich atrakcji jak: ścianka wspinaczkowa 10 m z profesjonalną obsługą, stanowisko plastyczne, stanowisko szachowe z mistrzynią FIDE czy współzawodnictwo w wiosłach „na sucho” prowadzone pod kierunkiem olimpijczyków Jacka Wszoly i Kajetana Broniewskiego.

Dużym zainteresowaniem cieszył się pokaz walk szermierzy, który komentował Ryszard Breś, trener reprezentacji Polski we florecie, a także pokaz walk i tańca z szablami w XVII-wiecznych strojach. Inscenizację walk zaprezentowało Towarzystwo Jazdy Dawnej.

Był również pokaz tańca nowoczesnego, w wykonaniu grupy tanecznej „Bravo” ze szkoły tańca Pawła de Purbeux.

W trakcie pikniku przedstawiona została także idea Porozumienia na rzecz rozwoju Gminy Michałowice, o której opowiedziała przedstawicielka Gminnego Ośrodka Pomocy Społecznej z Nowej Wsi.

I choć sobotni wieczór był wietrzy i dość chłodny, to zainteresowanie było ogromne. Wraz z upływem czasu i powiększającym się chłodem piknik przenosił się do budynku szkoły, ale to nie zmniejszyło zainteresowania. Na występ kabaretu Neo-Nówka, który odbył się w sali gimnastycznej i który kończył piknik, przybyły tłumy. Oznacza to, że Stowarzyszenie K40 ma już swoich stałych, piknikowych sympatyków. Do zobaczenia, zatem na pikniku w przyszłym roku!

Jesienny Piknik Strażacki 2007

W sobotę, 25 sierpnia, w Nowej Wsi odbył się Jesienny Piknik Strażacki. Mieszkańcy oraz przybyli goście bawili się w siedzibie Ochotniczej Straży Pożarnej, a atrakcji nie brakowało.

Festyn zorganizowany został z inicjatywy Wójta Gminy Michałowice Romana Lawrence oraz Zarządu Ochotniczej Straży Pożarnej w Nowej Wsi. Przygotowania rozpoczęto już kilka dni wcześniej, kiedy to strażacy, jeżdżąc lokalnymi ulicami zapraszali do wspólnej zabawy oraz zbierali od mieszkańców przedmioty – fanty do loterii.

W sobotę, już od samego rana przygotowywano sprzęt, rozkładano scenę i dmuchane zabawki dla najmłodszych. Pierwsi uczestnicy pojawili się już po godzinie 11 i od razu kierowali się do wspomnianej loterii fantowej. A naprawdę warto było!!! Każdy, kupiony za 5 złotych los, wygrał. Wśród nagród były maskotki, książki, obrazy, wazon, sadzonki roślin ogrodowych, a także grzejnik i aparat cyfrowy. Nie zabrakło także bar-



Jesienny Piknik Strażacki – widok z góry

dzie wyrafinowanych fantów, jak gołębie i dorodna biała kaczka. To właśnie one były przedmiotem największego pożądanego i wiele osób próbowało swojego szczęścia kilkakrotnie.

Pierwsze dwa wylosowane gołąbki odzyskały wolność i zostały przez nowego właściciela wypuszczone w powietrze.

Dużym zainteresowaniem cieszyła się również wystawa zorganizowana wewnątrz remizy. Można było obejrzeć tam papierowe modele motocykli, wykonane przez Piotra Zegarskiego z Grodziska Mazowieckiego, metalowe i drewniane modele wozów strażackich autorstwa Jerzego Matrzaka, butelki przepięknie pomalowane przez Tadeusza Zarzyckiego oraz prace malarskie pań: Ewy Dudzińskiej, Hanny Mysłowskiej, Elżbiety Budzyńskiej, Marii Rogińskiej, Elżbiety Kwiatkowskiej oraz Milady Tokarskiej.

Dla najmłodszych harcerze przygotowali przeróżne gry i zabawy. Dużym zainteresowaniem cieszyło się malowanie twarzy. Po kilku godzinach, niemal wszystkie dzieci biegały z kolorowymi, wzorzystymi buziami. Maluchy chętnie też korzystały z dużej kolorowej dmuchanej zjeżdżalni.

Tak duża liczba atrakcji sprawiła, że niebawem do stoiska z przepyszną grochówką ustawiła się kolejka. Smakowała i pachniała znakomicie.

Po południu, zorganizowano pokaz wozu strażackiego. Uczestnicy festynu z dołu obserwowali strażaków, którzy na specjalnym wysięgniku unoszeni byli na wysokość ósmego piętra. A widok z góry był niesamowity

Przez całe popołudnie bardzo sympatycznie spędzano czas. To już przedostatni wakacyjny weekend, więc każdy chętnie korzystał z dobrej



Strażaków z Nowej Wsi odwiedził Roman Lawrence, któremu towarzyszył Claudio Guerriero

pogody i miłego towarzystwa. Strażaków z Nowej Wsi odwiedził Wójt Gminy Michałowice Roman Lawrence, któremu towarzyszył gość z Włoch – burmistrz zaprzyjaźnionej miejscowości Vico nel Lazio. Obecny wśród mieszkańców był Sławomir Walendowski – Przewodniczący Rady Gminy Michałowice, jednocześnie radny z Nowej Wsi. Był również Sołtys Nowej Wsi Marian Bośka oraz przedstawiciel lokalnego Koła Emerytów.

Tuż po godzinie 17 na ustawionej scenie pojawili się muzycy i do późnych godzin wieczornych bawiono się przy dźwiękach zespołów Medium i Patroll.

Anna Tyszko



Wszystkie blachy Krzysztofa Pruszyńskiego



Krzysztof Pruszyński, prezes firmy Blachy - Pruszyński

Firma Blachy Pruszyński ma 22-letnią historię drogi do wielkiego rynkowego sukcesu. A wszystko zaczęło się w Białymstoku, gdy Krzysztof Pruszyński rozpoczął produkcję galanterii metalowej. Dziś jest właścicielem Grupy Kapitałowej Pruszyński, w skład której wchodzi: Blachy Pruszyński, Punto Pruszyński, Metkol Pruszyński oraz Stolbud Pruszyński. Grupa Pruszyński jest największym polskim producentem stalowych pokryć dachowych i elewacyjnych. Ma ona ponad dwadzieścia procentowy udział sprzedaży w polskim rynku blach używanych w budownictwie, zatrudnia 800 osób, a rocznie inwestuje około 15 mln euro. Wszystko to jest dziełem właściciela i prezesa firmy Krzysztofa Pruszyńskiego.

Historia firmy Blachy Pruszyński jest jak amerykański sen o wielkiej karierze w biznesie. Na początku przedsiębiorca mieszkał w okolicach Białegostoku i produkował drobną galanterię budowlaną. Rozwijał biznes wraz ze zmianami politycznymi w kraju i powstawaniem wolnego rynku w gospodarce. Wspomina, że przełomowym rokiem był dla niego rok 1990, kiedy surowiec stał się ogólnie dostępny. Wtedy to mógł ruszyć z produkcją pełną parą. Dziś produkuje najwyższej jakości materiały do krycia dachów, od najprostszycch blach płaskich, po szeroką gamę falistych blach dachówkowych i blach trapezowych. Ofertę produkcyjną uzupełniają materiały wykończeniowe do systemów dachowych – metalowe systemy rynnowe, materiały do budowy ścian oraz jej zabudowy, tj. profile zimnowalcowane, kasety, kasety elewacyjne oraz panele ściennie, panele aluminiowe, sufitry oraz akcesoria do systemów gipsowo-kartonowych, wyroby z metali kolorowych. Od 2005 roku Pruszyński oferuje także wysokiej jakości okna i drzwi drewniane. (W tym czasie nastąpiło przejęcie Firmy Stolbud Grybów).

W miarę upływu czasu firma kontynuowała intensywny rozwój, a wraz z nim przenosiła swoją siedzibę, najpierw do Michałowic, a później do Sokołowa. Stale zwiększała produkcję, rozszerzała asortyment, a także uruchamiała nowe punkty sprzedaży. Pruszyński założył także oddziały na Węgrzech,

Ukrainie, Białorusi, Litwie w Czechach i Kaliningradzie. W Czechach, na Ukrainie i Węgrzech uruchomiona została również produkcja. Obecnie siedziba firmy znajduje się w Sokołowie, na działce o powierzchni 10 hektarów znajduje się fabryka, która rocznie przerabia 130 tysięcy ton blachy, hale oraz biurowiec, który zajmuje powierzchnię 2 tysięcy metrów kwadratowych. Znalazło w niej zatrudnienie wielu mieszkańców Sokołowa i okolic. Cały czas rozwija się zdobywając nowych klientów. Współpracuje z największymi inwestorami i wykonawcami w Polsce. Jej produkty wykorzystano na przykład przy budowie fabryki Toyoty w Wałbrzychu, nowego Portu Lotniczego Okęcie w Warszawie, toru kolarskiego w Pruszkowie oraz hipermarketów Leroy Merlin, Auchan, Decathlon, Galeria Mokotów, Fort Wola, Maximus, Blue City i in.

Firma Blachy Pruszyński jest laureatem wielu nagród między innymi w 2005 roku na Międzynarodowych Targach Poznańskich Budma 2005 blachodachówka Kron została nagrodzona Złotym Medalem Targów, otrzymała również tytuł Firmy Roku 2005 przyznany przez Polski Klub Biznesu. W 2006 roku firma została uhonorowana Medalem Europejskim za kasety elewacyjne. W tym roku natomiast firma Blachy Pruszyński otrzymała tytuł Solidny Pracodawca Roku 2007.

Produkty Pruszyńskiego są znane i łatwo rozpoznawane nie tylko w całej Polsce, także w części wschodniej i południowej Europy. Przedsiębiorca potrafi świetnie współpracować z lokalną władzą,

a także docenić jej wsparcie. Jest chętnie zapraszany na wszystkie ważniejsze uroczystości, choćby ostatnie, dożynki powiatowe, które w tym roku odbyły się w Sokołowie. Jego firma jest hojna i chętnie wspiera lokalne inicjatywy. Wyremontowała na przykład powiatową drogę łączącą Janki i Sokołów. Dzięki jego wsparciu wyremontowany został komisariat policji w Pruszkowie. Także gmina Michałowice często korzysta ze sponsoringu Firmy Blachy Pruszyński. Wiele imprez, pikników i festynów odbyło się właśnie dzięki jej wsparciu. Stowarzyszenie K40 działające między innymi na terenie Komorowa ma podpisaną umowę na stałą współpracę i korzysta ze wsparcia finansowego. W zamian na wszystkich jego imprezach promuje firmę Krzysztofa Pruszyńskiego. Piłkarze z Sokołowa również korzystają z zaradności biznesmena. Zyskali szatnię na terenie boiska. Nie jedna drużyna chciałaby mieć takie szatnie – 200 metrów pod dachem. Pomieszczenia te zostaną wykorzystane także jako miejscowa świetlica. Krzysztof Pruszyński z zaciekawieniem przygląda się też remontom, które przeprowadza ksiądz Andrzej Perdyński, proboszcz komorowskiej parafii. Zaproponował, że jego firma ułoży kostkę brukową wokół kościoła. Oczywiście propozycja została przyjęta z dużą radością. Nowa nawierzchnia wokół komorowskiej parafii wykonana zostanie w październiku.

Krzysztof Pruszyński jest wielkim entuzjastą koni i jazdy konnej, jest posiadaczem dwóch wierzchowców, na których stara się jeździć regularnie. Myśli nawet, aby założyć stajnię z prawdziwego zdarzenia, z przestronnymi bokсами, krytą ujeżdżalnią, zapleczem gastronomicznym i hotelowym. Na razie jednak jest to melodia przyszłości, bo pochłania go działalność biznesowa, myśli o kolejnych inwestycjach, które związane są z nowym asortymentem, w innej części Polski.

Beata Izdebska-Zybała



Siedziba firmy w Sokołowie



Stowarzyszenie Kulturalny Komorów



Kayo Nishimizu i Witold Błaszczyk, przed koncertem chopinowskim w kościele w Komorowie

Powołanie Stowarzyszenia Kulturalny Komorów było wynikiem rosnącej potrzeby ożywienia życia kulturalnego w Osiedlu Komorów. Zanim powstało nasze stowarzyszenie mieszkańcy indywidualnie lub grupowo zaczęli organizować przedsięwzięcia, które zgromadziły dużą publiczność. Chociażby, „Muzy pod klonem” we wrześniu 2003 roku, według pomysłu i scenariusza Lidii Kulczyńskiej – Pilich, mieszkanki Komorowa, a także Pikniki Rodzinne zorganizowane przez siostry zakonne i rodziców dzieci uczęszczających do przedszkoli prowadzonych przez zgromadzenia: Sióstr Misjonarek Św. Rodziny oraz Sióstr Służebniczek w Komorowie. Potrzeby kulturalne zostały zauważone przez Zarząd Osiedla kadencji 2003-2007, który zainicjował spotkania z twórcami i działaczami kultury. Po kilku wspólnych spotkaniach doszło do powołania w dniu 8 stycznia 2004 roku Społecznego Komitetu na Rzecz Ośrodka Kultury w Komorowie, który wkrótce przekształcił się w organizację o nazwie Stowarzyszenie



Występ kwartetu smyczkowego Synaxis. Komorowska Jesień Muzyczna 2006

Kulturalny Komorów. Prezesem stowarzyszenia wybrany został Witold Błaszczyk – komorowski artysta, znany wykonawca koncertów organowych w Kościele Parafialnym w Komorowie.

Działania na rzecz kultury uzyskały wsparcie artystów mieszkających w Komorowie, Granicy i Pęcicach Małych.

Celem Stowarzyszenia jest prowadzenie dialogu z władzami Gminy Michałowice na rzecz realizacji ośrodka kultury, a także przygotowywanie imprez kulturalnych. Od 2003 roku organizujemy cykl Komorowska Jesień Muzyczna, na którego kolejną edycję zapraszamy mieszkańców Gminy Michałowice w bieżącym roku. I tak, 20 października zapraszamy do Zespołu Szkół Ogólnokształcących i 11 listopada do Kościoła Parafialnego w Komorowie.

W 2006 roku mieliśmy przyjemność zaprosić mieszkańców Gminy Michałowice na wieczór teatralno – muzyczny zatytułowany „Komorowskie Brylowanie” w Dworze Polskim w Pęcicach z udziałem znanego poety Ernesta Brylla. W zimowy wieczór przybyło tak dużo osób zainteresowanych wystawieniem, że zabrakło miejsc na widowni, a także dla samochodów w zaśniewanych ogrodach dworskich. Zapraszaliśmy też mieszkańców na wieczory muzyczne (m.in. z Chórem Pieśni Dawnej z Podkowy Leśnej) oraz spotkania z prelegentami w kawiarni Art Cafe w Komorowie.

Dzisiaj podtrzymujemy nasze wnioski o wzmocnienie oferty kulturalnej gminy, nie tylko poprzez imprezy, ale ze stałą działalnością w ośrodku kultury, która umożliwi rozwój wszystkim mieszkańcom; dzieciom, młodzieży, dorosłym.

*Aurelia Zalewska
Wiceprzewodnicząca Zarządu Stowarzyszenia
Kulturalny Komorów*

Komorowska Jesień Muzyczna – program

20 października (sobota), godz. 18.00 – Szkoła w Komorowie

Piosenka literacka

Elżbieta Adamiak – śpiew

Andrzej Pawlukiewicz – muzyka

Adam Ziemiński – recytacje

11 listopada (niedziela), godz. 19.00 – Kościół parafialny w Komorowie

Polskie Chóry – Collegium Musicum Uniwersytetu Warszawskiego

Andrzej Borzyn – dyrygent

Miasta – ogrody – wykład w ramach Europejskich Dni Dziedzictwa

We czwartek, 13 września, odbył się wykład Marii Sołtys, architekt ze Stowarzyszenia Architektów Polskich, zatytułowany Komorów – miasto ogród, Komorów w nowych czasach. Odbył się on w ramach Europejskich Dni Dziedzictwa, a także Festiwalu Otwarte Ogrody.

Podczas swojego wykładu Maria Sołtys wielokrotnie odnosiła się do historii i powstania Komorowa,

wskazywała na jego letniskowy charakter. Komorów w latach 20. stał się miejscem, gdzie chętnie warszawska klasa średnia budowała domy letniskowe. Złe warunki mieszkaniowe w dużych miastach, w Warszawie również, zachęcały nieco zamożniejszych do budowania domów poza miastem. W trudnych czasach powojennych Komorów z letniska przekształcił się w miasto – ogród. Powiedziała też, że patrząc na rozplanowanie mia-

sta, Komorów ma wszystkie cechy miasta – ogrodu. A na dodatek znajduje się w bardzo dobrym towarzystwie miast – ogrodów, które łączy trasa kolejki WKD.

Wykład o miastach – ogrodach rozpoczął Festiwal Otwarte Ogrody w Komorowie.



POŻYTECZNE TELEFONY

URZĄD GMINY MICHAŁOWICE

05-816 Michałowice, ul. Raszyńska 34

sekretariat@michalowice.pl • www.michalowice.pl

Wójt – 022 723 81 78

Z-ca Wójta – 022 723 93 31

Sekretarz – 022 723 88 02

Skarbnik – 022 723 84 08

Rada Gminy – 022 723 93 38

Sprawy Obywatelskie – 022 723 87 55

Finanse i podatki – 022 723 84 08

Inwestycje – 022 723 93 35

Ewidencja działalności gospodarczej – 022 723 93 45

Gospodarka komunalna i ochrona środowiska – 022 723 93 55

Stanowisko ds. planowania i zagospodarowania
przestrzennego – 022 723 93 36

Geodezja, gospodarka gruntami, rolnictwo – 022 723 93 37

Kasa – 022 723 84 08

(czynna: pon. 9.30–12.00 i 13.00–16.00,
wt.-pt. 8.30–12.00 i 13.00–15.00)

POLICJA

Komisariat Policji w Regułach: 022 604 62 68, 022 753 40 45,
022 723 73 27, 022 723 41 70

(wszystkie telefony są czynne całodobowo)

Komenda Powiatowa: 022 758 60 81 do 85, 022 604 62 13

PAŃSTWOWA STRAŻ POŻARNA W PRUSZKOWIE

Telefon alarmowy: 022 758 77 01

GMINNY OŚRODEK POMOCY SPOŁECZNEJ

tel. 022 758 27 93

ZESPÓŁ OBSŁUGI EKONOMICZNO-ADMINISTRACYJNEJ SZKÓŁ

tel. 022 758 26 63

STAROSTWO POWIATOWE

tel. 022 738 14 00

Referat drogowy: 022 738 15 56, 022 738 15 57, 022 738 15 59

POGOTOWIE ENERGETYCZNE

Rejon Pruszków: 022 738 23 00

Rejon W-wa (ul. Włodarzewska): 022 821 52 11

POGOTOWIE GAZOWE

Awarie: 992

Braki w dostawie gazu: 022 758 85 46 w. 201

OŚWIETLENIE ULICZNE

Konserwator oświetlenia: 022 720 39 07

Konserwacja na terenie Opaczy
cz. m. zasilanej przez Z.E. W-wa: 022 886 48 26

AWARIE SIECI WODOCIĄGOWEJ I KANALIZACYJNEJ

SUW Komorów 022 758 09 17,
tel. kom. 0-694 404 982; 0-694 404 983; 0-694 404 984

Sieć wodociągowa na terenie Osiedla Michałowice
MPWiK Zakład Pruszków: 022 758 64 79 w. 53

PRZYCHODNIE LEKARSKIE

„Arka” – Komorów, ul. Beryłowa 34, tel. 022 758 00 85

RES-MED – Michałowice, ul. Ludowa 7, tel. 022 753 04 04

Przychodnia Lekarska ZDROWIE – Komorów,
ul. Turkusowa 5, tel. 022 759 16 57

SCHRONISKO DLA BEZDOMNYCH ZWIERZĄT FUNDACJI „NIEDŹWIEDŹ”

Pani Victorija Radulovic
Korabiewice 11, 96-122 Puszcza Mariańska,
tel. kom. 0-698 66 33 04, victorija@op.pl

APTEKI

„Leśna” – Komorów, ul. Ceglana, tel. 022 758 02 21

„Ostoja” – Komorów, ul. Beryłowa 34, tel. 022 758 00 82

Apteka w Nowej Wsi, ul. Główna 24, tel. 022 758 27 25

Apteka w Michałowicach, ul. Jesionowa 9, tel. 022 723 91 83

GMINNA KOMISJA DS. PROFILAKTYKI I ROZWIĄZYWANIA PROBLEMÓW ALKOHOLOWYCH W MICHAŁOWICACH Z SIEDZIBĄ W NOWEJ WSI

ul. Główna 52A, tel. 022 758 28 22
(dyżury w każdy czwartek w godz. 17.00 – 19.00)

Zredagowała: Beata Izdebska-Zybała
e-mail: beataizdebska@w-n.pl

Skład i druk – Oficyna Drukarska
ul. Sokołowska 12^A, 01-142 Warszawa
tel./fax 0-22 632 83 52
e-mail: info@oficyna-drukarska.pl

